

## РАННИЕ МОНЕТЫ ПАНТИКАПЕЯ КАК ИСТОРИЧЕСКИЙ ИСТОЧНИК

Настоящая работа является попыткой изучения ранних автономных монет Пантикапея как исторического источника в общей связи с другими историческими и археологическими данными. Целый ряд известных нумизматов дореволюционной России и наших советских занимались вопросами нумизматики раннего Пантикапея и дали очень много в этой области. Но, тем не менее, целый ряд вопросов остается еще не выясненным и требует дальнейшей разработки. Многочисленные и успешные раскопки на Крымском полуострове дают новые данные и для ранней истории Боспора и для нумизматики. Поэтому теперь вполне уместно поставить и, по возможности, разрешить некоторые вопросы нумизматики раннего Пантикапея.

Ранние монеты Пантикапея изданы были еще Бурачковым в его известном каталоге монет нашего юга<sup>1</sup>. Но вопросов, связанных с их изучением, он почти не касался. Ранние монеты Пантикапея были также изданы Гилем<sup>2</sup>. Гиль ставил ряд общих принципиальных вопросов по данному разделу нумизматики, например, о монетах с изображением муравья, о монетах с надписью АПОЛ и др. Известный русский археолог и нумизмат А. Л. Бертье-Делагард также занимался ранними монетами Пантикапея и разделил их на 5 основных групп, соглашаясь со многими выводами Гиля<sup>3</sup>.

Из советских ученых данными монетами занимался А. В. Орешников, высказавший совершенно новую точку зрения<sup>4</sup>. Большое внимание этим монетам уделил А. Н. Зограф в своем капитальном, но, к сожалению, еще не опубликованном труде<sup>5</sup>. В последнее время им была посвящена диссертация Д. Б. Шелова, а затем его статья «К вопросу о монетах боспорских городов Аполлонии и Мирмекия» (ВДИ, 1949, № 1). Самыми ранними монетами Пантикапея все эти исследователи единодушно считают монеты с изображением морды львицы прямо на аверсе и неопределенного *quadratum incusum* на реверсе. Монеты эти изданы у Г и л я (ук. соч., табл. III, №№ 18, 19). Изданы они также и у Б у р а ч к о в а (т. XIX, №№ 1, 2). У Б е р т ь е - Д е л а г а р д а дано описание этих монет (ук. соч., стр. 72—73). Такие монеты есть и в собрании Государственного исторического музея. См. табл. I (№№ 1—3).

Рассмотрение монет из собрания Государственного исторического музея приводит к мысли об едином типе этих монет, но в то же время и о разнообразии трактовки этого типа. Хотя все три монеты относятся ко второй половине VI в. до н. э., примерно к одному времени, — трактовка какаверса, так и реверса различна. На монете № 1 — очень широкая голова львицы, на монете № 2 — тоже голова львицы, но более удлиненная и более художественно выполненная, на монете № 3 — голова льва с торчащей гривой. Реверс также очень различен. Если на монете № 1 мы имеем совершенно неопределенный *quadratum incusum*, то на монете № 2 он состоит из 4 шипов, суживающихся к центру и расширяющихся к краю. И, наконец, на монете № 3 он как бы делится двумя перегородками крест накрест (табл. I, №№ 1—3). Естественно, что ранние монеты Пантикапея этого типа можно относить ко времени основания города. Отсюда возникает вопрос: какое влияние оказала чеканка монет Милета на ранние монеты Пантикапея? Первоначальные колонисты на первых порах, конечно, могли пользоваться монетами метрополии, — они были им знакомы и привычны. Да и чеканка колонии по своему типу должна была находиться в известной зависимости от монет метрополии. Таковы предположения. Обратимся, однако, к реальному чекану.

<sup>1</sup> П. О. Б у р а ч к о в, Общий каталог монет, Одесса, 1884, стр. 137—140, табл. XIX.

<sup>2</sup> Г и л ь, *Kleine Beiträge zur antiken Numismatik Südrusslands*, М., 1886, табл. III.

<sup>3</sup> А. Л. Б е р т ь е - Д е л а г а р д, «Нум. сб.», (1913), стр. 79, 129, прим. 17.

<sup>4</sup> ГАИМК, II, стр. 127 сл.

<sup>5</sup> А. Н. З о г р а ф, Архив ИИМК АН СССР, ф. 35, оп. 2, № 61, Античные монеты, II, рукопись, стр. 480—488.

Самые ранние монеты Милета — электровые. Чеканка появилась там чрезвычайно рано, еще в VII в. до н. э., но серебряные монеты начали чеканиться в Милете лишь с начала V в. до н. э., а Пантикапей был основан во второй половине VI в. до н. э., т. е. ранее чеканки серебряных монет в Милете. Поэтому брать за образец серебряную монету Милета новые поселенцы Пантикапея не могли. Да и изображения на этих монетах мало похожи на изображения монет Пантикапея. Монеты Милета имеют следующие изображения: *av.* — голова льва в профиль; *rev.* — растительная звезда в *quadratum incusum*. Лев представлен здесь не прямо, как на монетах Пантикапея, а в профиль (табл. II, № 2).

Более близкие аналогии пантикапейским монетам мы находим среди милетских электровых монет. Там лев изображен прямо, как и на пантикапейских монетах, и характер этого изображения имеет сходство с пантикапейским (табл. II, № 1). Но все же сказать, что колонисты Пантикапея взяли за образец монеты Милета, в общем, нельзя, так как в Милете в то время была только электровая чеканка, а в Пантикапее — серебряная. Сходство наблюдается только в некоторых изображениях, но в целом монетная чеканка Пантикапея не находилась под влиянием Милета.

Зато есть другие монеты, чеканка которых имеет много общего с пантикапейской. Это серебряные монеты острова Самоса конца VI в. до н. э. На этих монетах изображены: голова льва прямо на аверсе и *quadratum incusum* — на реверсе. Таким образом, по внешнему виду они имеют много общего с наиболее ранними монетами Пантикапея. Монеты подобного рода имеются и в Музее изобразительных искусств им. А. С. Пушкина (№ 18467 и № 878). На это сходство монет Пантикапея с монетами Самоса обратил в свое время внимание А. Л. Бертье-Делагард, писавший: «Древнейшие монеты Пантикапея (без имени города — шкура львиной морды и квадраты) буквально тождественны (по типам) с Самосом, и только их обычное, весьма частоехождение на Боспоре во многих вариантах указывает Пантикапей, как несомненное место их чеканки» (ук. соч., стр. 37, прим.; ср. табл. II, № 3). В последнее время А. Н. Зограф также считал, что ранние монеты Пантикапея имеют большое сходство с монетами Самоса (ук. соч., стр. 482).

Итак, не Милет, а Самос, повидимому, является тем центром, по типу которого чеканились монеты Пантикапея. Возникает вполне естественный вопрос — почему в Милетской колонии — Пантикапее в чеканке монет имел такое большое влияние Самос?

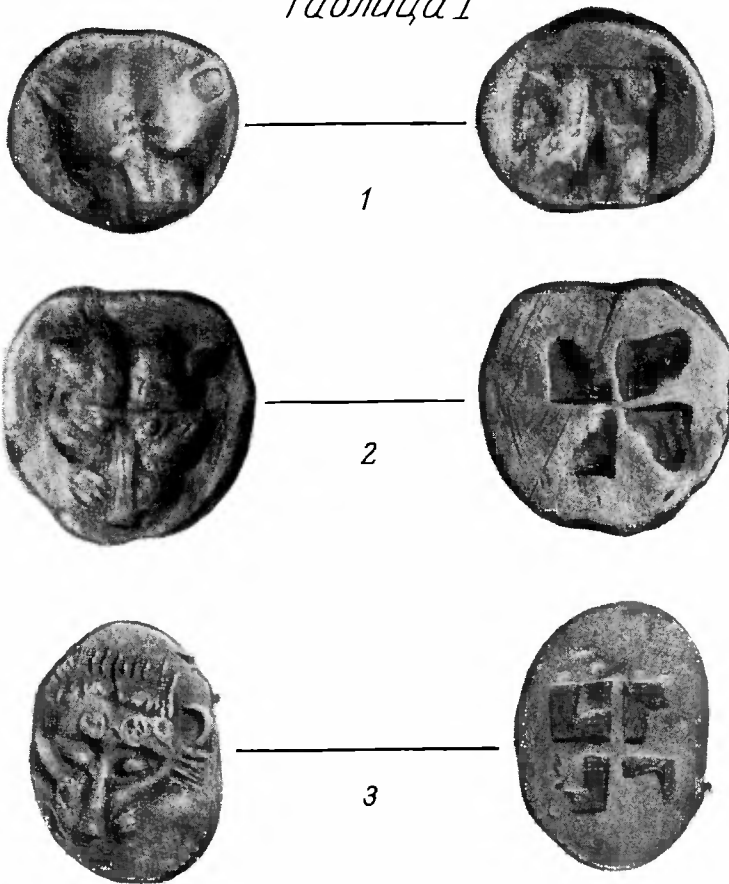
Монеты Самоса неоднократно находились на территории Северного Причерноморья и, в частности, Крымского полуострова. Так, Бертье-Делагард (ук. соч., стр. 37) упоминает о большом кладе в 200—300 монет, состоявшем главным образом из серебряных монет Пантикапея V—IV вв. до н. э. При этом интересно, что в составе этого клада монеты других, не боспорских городов были представлены только монетами Самоса. А. Н. Зограф говорит в своем неизданном труде о находке самосских монет и в селении Вани на Кавказе (стр. 482).

Таким образом, нумизматика дает нам новые данные о роли Самоса в колонизации столицы Боспора. Но почему в милетской колонии самосские монеты играли такую большую роль? Сомневаться в том, что Пантикапей был основан милетянами, не приходится, так как все античные авторы говорят об этом. Но хотя колонизация совершалась под эгидой Милета, повидимому, в ней принимали участие и самосцы. Во всяком случае, вероятно, торговая часть колонистов состояла в значительной части из самосцев. И впоследствии сходство монетных типов Самоса и Пантикапея не прекращается.

Раскопки советских ученых на нашем юге дают большой материал о значении самосской торговли для греческих колоний Северного Причерноморья и о роли самосцев в колонизации нашего юга. В частности, об участии самосских поселенцев в колонизации Боспора говорят находки самосских ваз<sup>1</sup>. Много данных в этом отношении

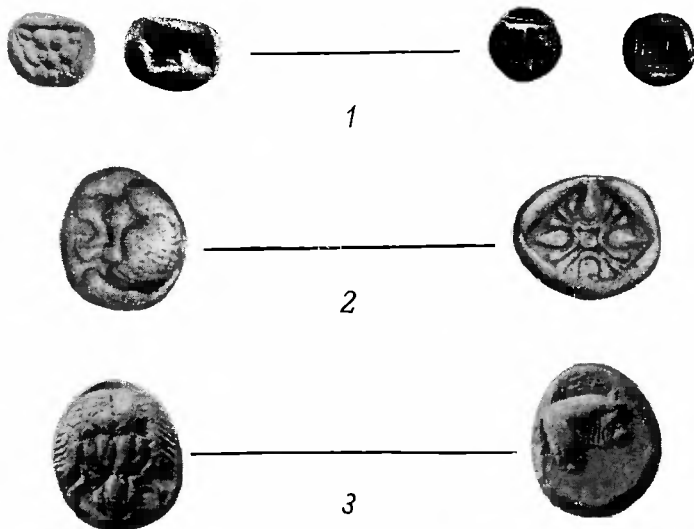
<sup>1</sup> Например, см. работы Т. Н. Книпович, Ионийская ваза с Таманского полуострова и клазоменский стиль в памятниках греческих поселений северного побережья Черного моря, ИГАИМК. V (1927).

## Таблица I



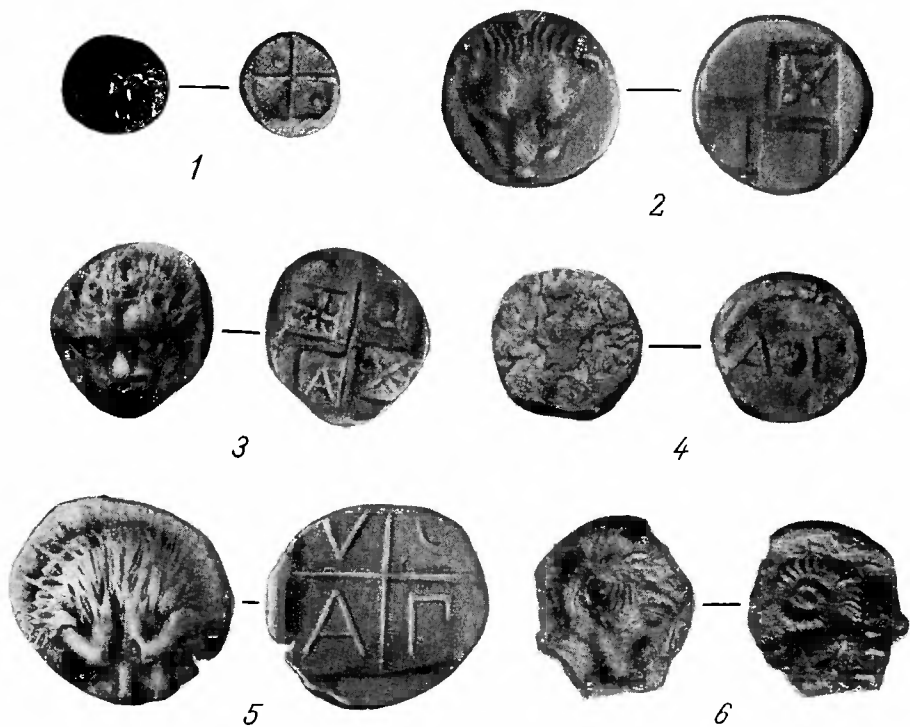
1 — паптикапейская монета конца VI в. до н. э. Из собрания ГИМ. 2 — паптикапейская монета конца VI в. до н. э. Серебро. Из собрания ГИМ. Увеличено в 2 раза. 3 — паптикапейская монета конца VI в. до н. э. Из собрания ГИМ. Увеличено в 2 раза

## Таблица II



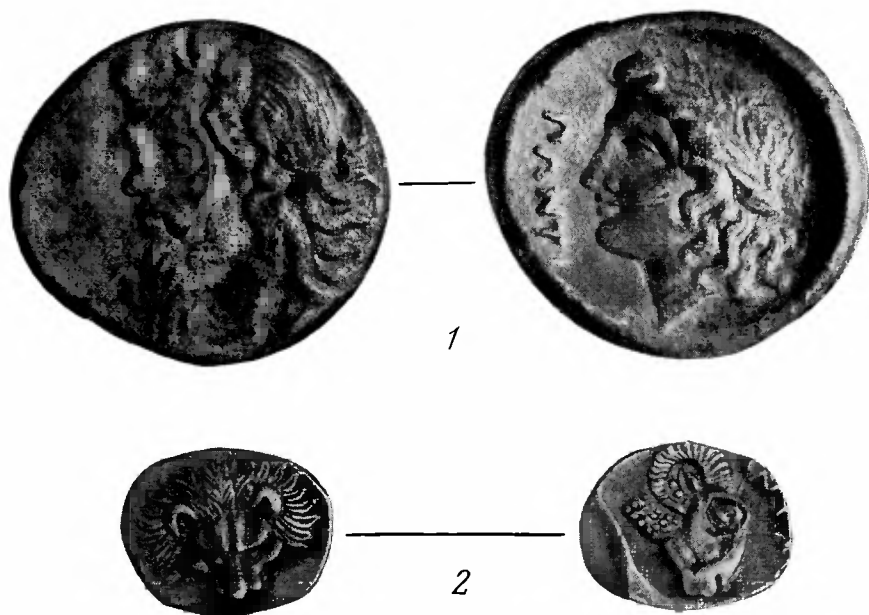
1 — электроновые монеты Милета VI в. до н. э.  
 2 — серебряная монета Милета конца V в. до н. э. Из собрания ГИМ. 3 — серебряная монета Самоса V в. до н. э.

### Таблица III



Монеты Пантйкэпей V в. до н. э. Из собрания ГИМ. Увеличено в 2 раза.  
1, 2, 3, 5 и 6 — серебро; 4 — медь.

### Таблица IV



Серебряные монеты Пантйкэпей. Из собрания ГИМ. Увеличено в 2 раза.  
1 — начало IV в. до н. э., 2 — V в. до н. э.

дают и последние раскопки М. М. Худяка в Нимфее. Они дают богатый материал самосской архаической керамики<sup>1</sup>.

Дальнейшая эволюция типа монет Пантикапея в виде изображения головы льва прямо на аверсе и правильного квадрата, крестообразно разбитого на 4 квадрата с 2 или 4 точками в этих квадратах, — также признается всеми исследователями. Монеты эти изданы у Б у р а ч к о в а (табл. XIX, №№ 3 и 4) и у Г и л я (табл. III, №№ 20, 21, 22, 23, 24, 25, 26, 27, 28), они же имеются и в собрании Государственного исторического музея (см. табл. III, № 1). А. Л. Бертье-Делагард, А. Н. Зограф и, наконец, Д. Б. Шелов признают, что эти монеты представляют собой дальнейшее развитие первых монет Пантикапея с ранним *quadratum incusum*. Затем, в дальнейшем развитии этой схемы, из точек постепенно образуются квадратики, и весь рисунок реверса становится напоминающим «крылья ветряной мельницы». Затем на табличках появляются звездочки, очень похожие на звезду на реверсе ранних монет Милета (табл. III, № 2 и табл. II, № 2), потом на 2 табличках появляются буква П и А при сохранении звездочек на двух других. Потом на 3-й табличке появляется еще буква N. Надпись уже читается как ПАН. Наконец, на последней табличке появляются еще буквы ПТ, и получается надпись ПАНТИ. Последней стадией этого развития реверса данных групп монет является замена крестообразной перегородки, разделяющей квадратное поле, восьмиконечной звездой с расположением букв надписи ПАНТИ в углах (А. Н. Зограф, *указ. соч.*, стр. 482). Эту схему еще более детализирует Д. Б. Шелов в указанной статье. Но уже А. Н. Зограф признавал, что эта схема, впервые выдвинутая Бертье-Делагардом, не является исчерпывающей и что имеются монеты, не вошедшие в нее, как, например, ранние, очень редкие монеты Пантикапея с восьмиконечной звездой типа милетской звезды на реверсе (*указ. соч.*, стр. 483, табл. XXXIX, № 16).

В эту же схему, согласно мнению А. Н. Зографа и Д. Б. Шелова, не укладываются и монеты с изображением головы льва прямо на аверсе, полем, разделенным на 4 части, и надписью АПОΛ (табл. III, № 5), а также монеты мелких номиналов с изображением муравья на аверсе и тоже надписью АПОΛ на реверсе. Судя по надписи, монеты должны быть отнесены к какому-то городу, называвшемуся Аполлонией.

В каталоге Британского музея упомянутые монеты изданы как монеты Аполлонии во Фракии. Кёне также относил данные монеты к Аполлонии в Иллирии. Он пишет: «Такой же тип встречается равным образом на многих монетах Аполлонии в Иллирии, но всегда с надписью АПОΛ, он немного отличен по стилю»<sup>2</sup>. Бурачков, повидимому, считал монеты с надписью АПОΛ не пантикапейскими, так как не издал их в своем каталоге монет. А. В. Орешников считал сначала эти монеты пантикапейскими, так как издал такую монету среди пантикапейских монет<sup>3</sup>, но впоследствии он придерживался того мнения, что монеты данного типа чеканились в Мирмекии<sup>4</sup> который, по его мнению, носил имя Аполлонии.

На основании полного сходства данных монет по характеру чеканки и изображений с пантикапейскими монетами Гиль относил их к Пантикапею. Слово же «Аполлония», которое, несомненно, написано на монетах, является, по его мнению, первым названием этой милетской колонии, которая была здесь основана. Бертье-Делагард, издавший эти монеты как пантикапейские, считал, что сравнение этих монет с предыдущими пантикапейскими «не оставляет сомнения в принадлежности всей этой группы к г. Пантикапею» (*указ. соч.*, стр. 79—80).

А. Н. Зограф, посвятивший данным монетам целый экскурс в своем труде, считал, что решить этот вопрос в настоящее время невозможно. С одной стороны, он признавал

<sup>1</sup> См. выставку археологических работ последних лет в Эрмитаже, а также ст. М. М. Худяка, *Раскопки в Нимфее в 1940 г.*, «Сообщ. Гос. Эрмитажа», IV (1947), стр. 26.

<sup>2</sup> Кёне, *Описание Музеума кн. Кочубея*, т. I, стр. 87 и 332.

<sup>3</sup> А. В. Орешников, *Каталог собрания Уварова*, М., 1887, стр. 367.

<sup>4</sup> ИГАИМК, II, стр. 127 сл.

доводы Гиля весьма вескими, с другой — считал затруднительным помещать монеты с надписью АПОА в вышеприведенную схему.

Д. Б. Шелов пытается доказать, что монеты с надписью АПОА чеканились не в Пантикаее, а в некой Аполлонии на Крымском полуострове, однако при этом он совершенно игнорирует вполне естественный вопрос о том, где же находилась данная Аполлония.

Но обратимся к монетному материалу. На самом деле, монеты с надписью АПОА являются продолжением серии монет, начиная с типа с изображением львиной головы прямо на аверсе и *quadratum incusum* на реверсе, а затем монет с правильными *quadratum incusum*, крестообразным делением их на 4 части и точками в них, иногда 2-мя, а иногда 4-мя (см. табл. III, №№ 1 и 5). Рисунок реверса здесь совсем один и тот же, с той только разницей, что в первом случае в крестообразно разделенном квадрате ставились точки, а во втором — буквы. Поэтому монеты с надписью АПОА вполне могут считаться относящимися к той же монетной серии. Что же касается дальнейшей эволюции монет, согласно вышеприведенной серии монет, где на реверсе имеется рисунок в виде «крыльев ветряной мельницы» (табл. III, № 2), то тут имеется целый ряд соображений.

Сама схема, впервые выдвинутая А. Л. Бертье-Делагардом, а затем развитая А. Н. Зографом и Д. Б. Шеловым, не может считаться непогрешимой, как и вообще всякая схема, на что указывал уже А. Н. Зограф. Касаясь данной схемы Бертье-Делагарда, он говорил: «Упрощен им ход развития с пропусками мелких промежуточных ступеней и в предшествующих группах анэпиграфических монет; датировка первых монет с надписями концом V в. до н. э. — датировка, конечно, слишком поздняя. Совершенно ускользнули от его внимания редкие монеты с восьмиконечной звездой во все поле обратной стороны без надписи, на первый взгляд, как будто бы выпадающие из вышенамеченной эволюции» (ук. соч., стр. 483). Таким образом, и А. Н. Зограф признавал, что есть монеты, не вошедшие в данную схему. Анэпиграфические монеты вполне могут принадлежать к городу с названием Аполлония (раннее название Пантикаея). Кстати, четырехконечные звездочки на квадратиках имеют полное сходство с четырехконечной звездой на реверсе монеты с надписью АПОА, изданной Гилем (ЗРАО, табл. V, № 17). Далее, монеты с надписью АП могут быть тоже отнесены к городу Аполлония. В собрании Государственного исторического музея есть очень ранняя медная монета, изданная А. В. Орешниковым в каталоге Уварова (№ 368); аверс ее почти совсем стерт, и изображение нельзя различить; на реверсе посредине шарик, а по бокам буквы А и П; кругом ободок. Вес ее, как и ранних медных монет Эгины, — 0,35 г (табл. III, № 4). Таким образом, надо читать, как это видно по данной монете, АП, а не ПА.

Дальнейшим развитием аверса серебряных монет может быть и надпись АПОА на 4 квадратиках рисунка «ветряной мельницы». Такие монеты редки, но они встречаются<sup>1</sup>.

Что же касается указания Д. Б. Шелова на то, что звезда на реверсе монет Пантикаея связывает, а на монетах Аполлонии она разделяет, то это чисто субъективное восприятие, с которым, как вообще с субъективными мнениями, спорить трудно.

Из вышеизложенного должно следовать, что монеты с надписью АПОА вполне относятся к вышеприведенной монетной серии и тем же типам монет. Что же касается точного места этих монет в ранней схеме, то оно не было найдено не потому, что монеты с надписью АПОА — другого типа, а потому, что сама схема очень узка и несовершенна и, как указывал А. Н. Зограф (см. выше), некоторые монеты, как, например, монета Пантикаея с восьмиконечной звездой на реверсе, остались вне этой схемы. Всего вероятнее, что после чеканки монет с неопределенным *quadratum incusum* (табл. I, №№ 1, 2, 3) идет не только анэпиграфический тип квадрата, разделенного на 4 части с точками в них, но и тип рисунка «ветряной мельницы» (табл. III, №№ 1 и 2) одновременно. А затем также {одновременно и параллельно

<sup>1</sup> Например, монета, опубликованная в ЗРАО, V, табл. V, № 17.

идут тип разделенного квадрата с надписью АПОА и тип «крыльев ветряной мельницы» с надписью АП (табл. III, №№ 3 и 5). В дальнейшем при переименовании города в Пантикапей надпись АП переходит в ПАН и ПАНТИ.

Переименование первоначальной Аполлонии в Пантикапей доказывается и некоторыми данными маленьких монет с изображением муравья на аверсе и различными изображениями на реверсе: неопределенного *quadratum incusum*, звезды и надписей — то АПОА, то ПАНТИ (Г и л ь, *Kleine Beiträge...*, табл. III, № 1—14).

А. В. Орешников считал, что эти монеты принадлежат г. Мирмекии, ранним названием которого и была Аполлония. Монеты с надписью ПАНТИ он считал фальшивыми. Однако А. Н. Зограф не разделял этого мнения по отношению ко всем этим монетам. Рассмотрение их показывает, что едва ли можно сомневаться в их подлинности.

Что же касается различных изображений и надписи на реверсе, то они как раз и подтверждают факт изменения раннего названия Аполлонии в Пантикапей. На реверсе данных монет мы имеем все типы реверса ранних пантикапейских монет: и неопределенный *quadratum incusum* (Г и л ь, *Kleine Beiträge...*, табл. III, № 14), и правильный квадрат, разделенный на 4 части (там же, табл. III, № 1), и квадрат, разделенный на 4 части с надписью  $\frac{V|O}{A|П}$  (там же, табл. III, № 5), и рисунок «крылья

ветряной мельницы» с надписью АП (там же, табл. III, № 3) и со звездой, как на монетах Милета и очень редких монетах Пантикапея (табл. III, № 3), и с надписью ПАНТИ на 4 квадратиках и т. д. На аверсе же всех их изображен муравей. Он является *arnes parlantes* Мирмекия. Приписывать все эти монеты отдельному самостоятельному монетному двору в Мирмекии, судя по тождеству реверса с пантикапейскими монетами, едва ли есть основания. Мисше А. В. Орешникова, что это была древняя Аполлония, опровергается, как это указано уже А. Н. Зографом (*ук. соч.*, стр. 487—488), тем, что на этих монетах имеются надписи ПАНТ и ПАНТИ.

Всего вероятнее, что данные мелкие разменные монеты чеканились на монетном дворе Пантикапея, но для Мирмекия. Поэтому на аверсе везде стоит *arnes parlantes* Мирмекия — муравей, но реверс их чеканился по образцу пантикапейских монет. Вполне понятно, что когда сначала монеты Пантикапея были анографическими, то и монеты Мирмекия не имели надписей; когда Пантикапей назывался Аполлонией, монеты Мирмекия тоже имели надпись АПОА; наконец, когда Пантикапей был назван этим именем, то и монеты Мирмекия получили надписи, как и собственно пантикапейские монеты: ПАНТ и ПАНТИ. Таким образом, и чеканка данных монет тоже подтверждает первоначальное наименование Пантикапея Аполлонией.

Есть также и другие данные, подтверждающие эту точку зрения. В нумизматике Пантикапея часто встречается изображение Аполлона, и кто знает, не есть ли это скрытые *arnes parlantes* города, оставшиеся впоследствии по традиции. Самое раннее из этих изображений относится к концу V в. до н. э. (Б у р а ч к о в, табл. XIX, № 25; см. табл. III, 6 в настоящей статье). Чрезвычайно интересна очень редкая серебряная монета Пантикапея (Б у р а ч к о в, табл. XIX, № 48) IV в. до н. э., где на аверсе изображен уже Пан, а на реверсе — голова Аполлона и надпись ПАНТИ. Здесь Пан выступает в качестве *arnes parlantes*, но голова Аполлона — возможно, прежние *arnes parlantes* города — все еще сохраняются (табл. IV, № 1).

Первоначальное название Пантикапея Аполлонией подтверждается и археологическими данными. Монеты с надписью АПОА находятся в Керчи и ее окрестностях (в частности, в кладе из Эльтагена). Вопрос об Аполлонии Фракийской теперь отпадает, так как ее монеты известны<sup>1</sup>.

Где же могла находиться эта Аполлония? Если допустить, что она находилась в Иллирии, в Колхиде или еще в каком-либо другом месте, то, во-первых, необъяснимо, почему ее монеты принадлежат к тем же нумизматическим типам, как и монеты Пантикапея, а во-вторых, почему монеты данной Аполлонии находятся исключительно в Крыму около Керчи и не встречаются на предполагаемом месте этой Аполлонии.

<sup>1</sup> А. Н. Зограф, *Античные монеты*, стр. 484.

Единственно правильным будет предположить, что Аполлония находилась именно в Крыму, на месте Керчи, т. е. в Пантикапее, иными словами, что Пантикапей назывался первоначально Аполлонией. В этом нет ничего удивительного, поскольку название Аполлонии вообще часто встречалось в античном мире. Основание же милетянами Аполлонии вполне понятно, так как культ Аполлона был особенно развит в Милете и был занесен и в Пантикапей. О значении культа Аполлона в Пантикапее говорит хотя бы тот факт, что боспорские цари были жрецами Аполлона.

Д. Б. Шелов выдвигает два основных возражения против признания Аполлонии ранним названием Пантикапея: 1) Аполлония в Крыму нигде не упоминается — ни у античных авторов, ни в надписях; 2) монеты с названием АПОА не входят в нумизматическую серию монет Пантикапея.

Против первого довода нужно сказать, что для VI и V вв. до н. э. не только Аполлония, но и Пантикапей нигде не упоминается — ни у античных авторов, ни в надписях. Название Пантикапей как у античных авторов, так и в надписях встречается только начиная с IV в. до н. э. Поэтому нет ничего удивительного, что нет нигде упоминаний о переименовании Аполлонии в Пантикапей. Гораздо более удивительно другое, что Аполлония не упоминается и в IV в. до н. э., что об Аполлонии в Крыму, кроме надписи АПОА на вышеупомянутых монетах, вообще нигде нет известий. Где же она находилась? Ведь о ней ничто не говорит — ни археологические памятники, ни надписи, ни античные авторы. Но Д. Б. Шелова вообще не интересует этот конкретный вопрос, он его даже не ставит. А между тем, если приписывать монету какому-то городу Аполлонии, то этот город где-то должен существовать, ведь это же не абстракция. А. В. Орешников совершенно конкретно ставил этот вопрос. Он считал, что название Аполлонии носил Мирмекий. Но вышеприведенные доводы с ясностью говорят, что этого не могло быть.

Что касается второго довода Д. Б. Шелова о том, что монеты с надписью АПОА не входят в общую схему ранних монет, то вышеприведенная схема А. Л. Бертье-Делагарда, А. Н. Зографа и, наконец, Д. Б. Шелова хотя и показывает основное направление монетной чеканки, но все же неполна, не является исчерпывающей, и целый ряд монет в нее не входит. Если же понимать эту схему шире, то и монеты с надписью АПОА находят в ней место.

В заключение должна сказать, что как самый тип монет с надписью АПОА — явно пантикапейский, так и нахождение этих монет в Керчи и ее окрестностях ясно говорит о принадлежности их раннему Пантикапею.

*Ю. С. Крушкова*

## СЕВЕРОЧЕРНОМОРСКИЕ ЗАМЕТКИ

*(По следам новых публикаций и исследований)*

### I. К надписи Агафа из Фанагории

Опубликованная в № 4 ВДИ за 1948 г. Т. В. Блаватской надпись из Фанагории в честь Агафа, сына Саклея, представляет собой весьма интересную эпиграфическую новинку. Несомненно, она еще не раз привлечет к себе внимание историков Боспора, хотя бы потому, что *cursus honorum* Агафа, сына Саклея, содержит в себе две неизвестные доселе на Боспоре должности: ἀφηγησάμενος τοῦ γραμματεῖου и κοσμητήτης. Функции их выясняются в пространном комментарии, сопровождающем публикацию и весьма способствующем определению значения новонайденной надписи, однако толкование текста вызывает все же в одном случае сомнение. Автор публикации переводит διὰ τῆς ὑπερβαλοῦσαν εὐνοίαν πρὸς τοὺς κυρίους βασιλεῖς как «благодаря выдающейся преданности владыкам-царям» (стр. 7—8 надписи) и понимает под этими владыками-царями