

В основном красно-коричневого цвета, она имеет включения черных кристаллических и белых известковых частиц. Последние очень характерны для херсонесской глины. Количественное соотношение этих обоих включений различно и зависит, по видимому, от тщательности обработки глины, а не только от ее месторождения. В большинстве случаев глина плотная и хорошо промешанная. В изломе она имеет много оттенков, зависящих от степени обжига. С поверхности многие ручки покрыты белой или светложелтой облицовкой, при этом в большинстве случаев такая облицовка наблюдается на ранних ручках.

Среди археологов создано твердое убеждение, что в поперечном сечении само клеймо херсонесских астиномов — полукруглое. Между тем внимательный просмотр клейм установил, что далеко не все они имеют в сечении полукруглую форму: в то же время несомненно, что эта форма не употреблялась в других керамических центрах. Наряду с ней среди херсонесских клейм встречаются и плоские. Вместе с тем оба вида клейм имеют существенные различия также по своей длине и ширине. И те и другие — прямоугольной формы. Наиболее ранние из них — широкие, небольшой длины, с аккуратно вырезанными буквами.

Внимательное изучение клейм дает возможность установить, что одно и то же клеймо отпечатано различными штампами. Наличие различных штампов дает право предположить, что, поскольку производство амфор было массовым и один чиновник с делом не управлялся, то он поручал клеймение своим доверенным лицам, которые выделялись из этой коллегии.

Клейма: *Κοτυτίων Ἀρίστωνος, Πυθοδώρου τοῦ Δαμοκλέος* не имеют титулатуры астинома, возможно, что они не являются астиномными, а принадлежат владельцам мастерских.

Среди греческих имен астиномов встречаются местные имена: *Σκόδας, Κοτυτίων, Νάβων*. Возможно, что и не греки могли занимать государственные должности. в частности, должность астинома. Среди клейм встречаются такие, как *Ἀθαναίου εἰς ἐμπόριον*. Это интересное клеймо, по видимому, указывает на то, что эти амфоры предназначались на вывоз.

Клейма: *Ἀπολλώνιος Πασιάδα ἀγορ, Ἀπολλωνίου ἀγορανόμου, Ἀπολλωνίδα ἀγορανόμ.* свидетельствуют о том, что и в Херсонесе астиномов в их торговых функциях сопровождали агораномы и, несомненно, что как те, так и другие касались гончарного дела и попали в легенды штемелей¹.

Описание херсонесских клейм должно оказать существенную помощь археологам в практике раскопок и расширить наше конкретное представление об истории города.

В. В. Борисова

РАСКОПКИ КИММЕРИКА В 1947—1948 гг.

За последние годы археологические работы по изучению городов на Боспоре значительно расширили сведения об экономике и истории этих городов и во многом изменили представление об общем характере их культуры, в особенности в эллинистический и римский период. Сейчас представляется очевидным, что даже в первоначальный период, когда греческие колонии, несомненно, носили облик античных приморских торговых городов, здесь уже развивается местное производство и ремесло.

¹ Б. Н. Г р а к о в. Древнегреческие керамические клейма с именами астиномов, стр., 44.

Об этом свидетельствуют новейшие археологические находки, сделанные в Нимфее, Фанагории и Пантикапее.

В дальнейшем здесь развилась своеобразная местная культура, достигшая высокого уровня. Памятники монументального зодчества, уникальные произведения гоневтики, стенная живопись, являющаяся важным этапом в развитии античного искусства, уже давно являются предметом внимания исследователей Северного Причерноморья.

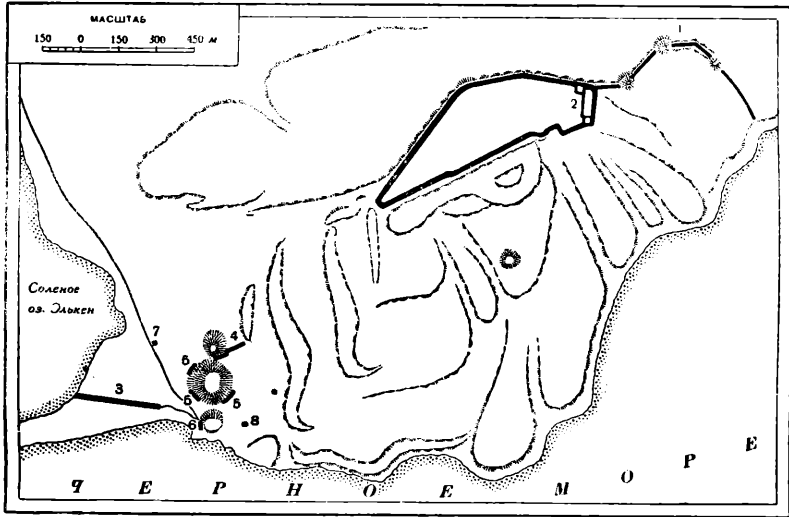


Рис. 1. Древний Киммерик (по плану Ю. Ю. Марти)

Новые данные о хозяйственной жизни городов, об их устройстве, ремеслах и искусстве свидетельствуют о своеобразии этой культуры, отличительной особенностью которой являлась неразрывная многовековая связь с культурой местных племен. Именно это своеобразие культуры Боспора поставило со всей остротой проблему изучения периферии, где, наряду с местными исконными поселениями, в античный период возникали многочисленные малые города в результате «внутренней колонизации» Боспора¹. Выяснение особенностей местных корней культуры Боспора тесно связано и с киммерийской проблемой. Раскопки последних лет неоднократно обнаруживали на территории Боспора памятники эпохи поздней бронзы. Материал этот еще единичен и не подтвержден находением слоя, однако он должен быть поставлен в прямую связь с вопросом о пребывании в этом районе киммерийцев, о чем свидетельствуют древние источники и традиция греческой топонимики².

В 1947—1948 гг. проводились раскопки одного из малых городов Боспора — Киммерика, на Керченском полуострове³. Тема этого полевого исследования связана с проблемой изучения западной периферии Боспора. Вместе с тем имеются веские основания для поисков следов киммерийской культуры именно в этой местности, где имя древнейшего племени сохранилось в греческом наименовании города.

Киммерик расположен на юго-восточной оконечности Керченского полуострова, выдающейся в море скалистым мысом и массивом горы Опук. Вершина горы подни-

¹ С. А. Жебелев, Боспорские этюды, ИГАИМК, вып. 104, стр. 7.

² Новейшая работа, связанная с этой темой: статья В. Д. Блаватского, Киммерийский вопрос и Пантикапей, Вестник МГУ, 8, 1948, стр. 9.

³ Работы проводились ИИМК АН СССР совместно с ГМИИ им. А. С. Пушкина и Керченским историко-археологическим музеем.

мается почти на 200 м над уровнем моря и представляет собой ровное плато с отвесными, неприступными склонами.

На плато сохранились развалины крепости, защищавшей наиболее отлогий восточный склон, откуда спускается длинная оборонительная стена, доходящая до берега моря. Эта так называемая «Восточная» стена сложена из огромных камней, образующих два панцыря, и укреплена на всем своем протяжении (около 500 м), пятью башнями. Толщина стены — 2,5—3,0 м.

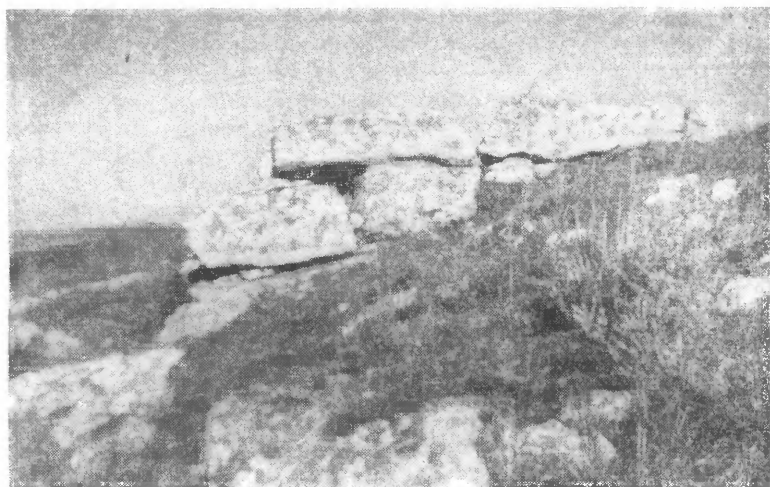


Рис. 2. Крепостное сооружение на плато

На плато, вдоль его восточного края, тянется другая стена, сложенная из таких же огромных, почти необработанных камней местной породы. С внутренней стороны



Рис. 3. Стена-ограда вокруг Большого холма

плато эта стена укреплена башнями, а в северной части она оканчивается крепостным сооружением (рис. 2); толщина его стен достигает 5 м. Под защитой крепости

и восточной оборонительной стены находился южный склон Опука, где проходила древняя дорога, соединявшая крепость с городом и его гаванью. Само городище расположено на трех прибрежных холмах, между западным склоном горного массива и соленым озером Элькен, которое в древности представляло собой залив с удобной гаванью.

Центральная часть города находилась на втором от моря, «Большом» холме, окруженном своеобразной стеной-оградой (рис. 3). Она выложена грядой из больших камней различной величины, грубо отесанных только с внешней стороны. Кладка этой стены-ограды чрезвычайно примитивна: камни уложены насухо, без подтески, а образующиеся пустоты забиты мелкими камнями и щебнем.

Берег залива был соединен с городом длинной «Западной» стеной, которая, вероятно, ограждала порт Киммерика. В настоящее время на поверхности хорошо видны два панциря стены, состоящие из огромных необработанных камней. Стена прослеживается на 250 м в длину и имеет 2,5 м толщины.

Аналогичная стена защищала город и с северной стороны, где она пересекала ложину между холмами и склоном Опука. Эта стена, подобно «Восточной» стене, была укреплена башнями.

Таким образом, весь район города с гаванью и горный массив Опука были укреплены целой системой оборонительных стен и крепостных сооружений, составляя единый оборонительный комплекс, где были использованы природные условия местности, служившие естественной защитой города и его крепости.

Об единстве всего комплекса оборонительных сооружений Киммерика свидетельствует не только общая расплановка их, но также особенности строительных приемов и техники. При укладке стен жители пользовались местным камнем, который выламывали в горном массиве Опука. Непосредственная близость каменоломен позволяла широко применять в строительстве крупные блоки камня размером в 1—2 м. Эти камни укладывались почти без обработки: обычно лишь грубо отесывалась их внешняя поверхность, составляющая лицевую сторону кладки. В кладку шли камни различных размеров и разных очертаний, причем неровности и пустоты заполнялись мелкими камнями и щебнем. Крупные камни часто укладывали на мелкие и для прочности подтыкали их щебнем. Применялась также галька или окатанные мелкие известняковые камни, служившие подсыпкой постелей массивных блоков.

Весь оборонительный комплекс Киммерика, по всей вероятности, был сооружен около начала нашей эры, но бытовал, несомненно, на протяжении длительного периода, вплоть до III—IV вв. Эти примитивные по своей технике кладки носят монументальный характер и отличаются большой прочностью и быстротой своего сооружения, что соответствовало требованиям военной техники в период усилившейся военной опасности и натиска кочевых племен Крымской степи.

Уточнение датировки могут дать только дальнейшие раскопки Киммерика и исследование так наз. Аккосова вала¹, под защитой которого находился весь район, контролируемый крепостью на плато Опука. Этот вал тянется от Уаунларского озера к северу до берега Азовского моря и является наиболее мощным из валов, пересекающих Керченский полуостров.

Не касаясь вопроса о времени сооружения вала, что является самостоятельной темой исследования, все же полагаем вероятным, что в стратегическом отношении укрепления Киммерика были связаны если не с сооружением самого вала, то, возможно, с позднейшими его укреплениями.

Представление о жилых постройках Киммерика дают раскопки, производившиеся на «Большом» и «Змеином» холмах.

Здание на «Змеином» холме погибло в III в. н. э. от пожара; под слоем золы был обнаружен нетронутый комплекс жилого дома. Это здание было расположено

¹ Р. В. Ш м и д т, К исследованию боспорских оборонительных валов, СА. вып. VII, стр. 268.

на северо-западном склоне холма и состояло из нескольких помещений, сгруппированных вокруг открытого мощеного двора (рис. 4). С восточной стороны двор был ограничен подпорной стеной № 1, выложенной из камней различной величины;

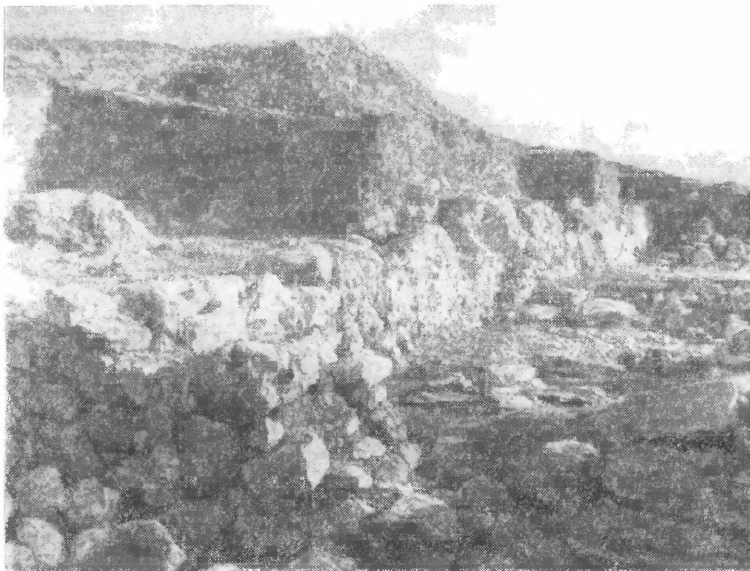


Рис. 4. Здание на Змеином холме со стороны дворика

наиболее крупные из них грубо отесаны с одной внешней стороны. С северной стороны к двору примыкало крытое помещение, пол которого находился ниже уровня двора на 0,5 м. В стене, смежной со двором, имелся дверной проем с лестницей в три

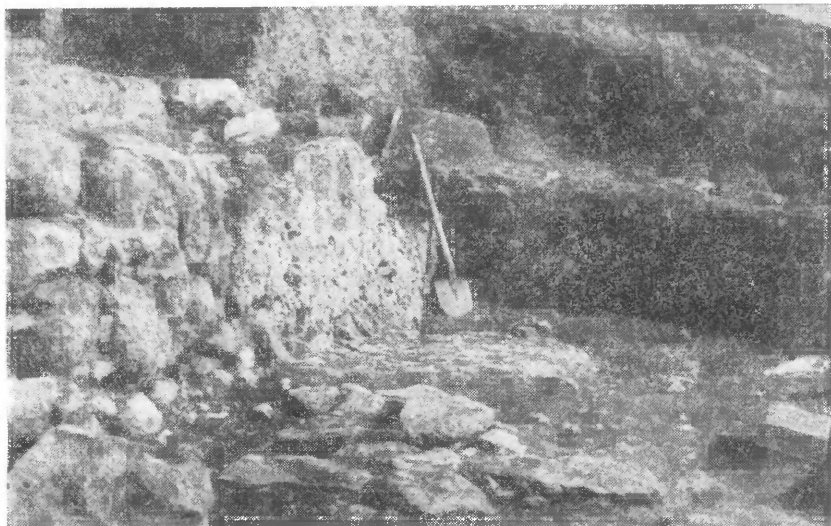


Рис. 5. Деталь подпорной стены дворика

ступеньки и окно. Кровля северного помещения была земляная, о чем свидетельствуют многочисленные горелые остатки. С восточной стороны к этому помещению

примыкало другое крытое помещение. С южной стороны находилось третье, тоже крытое, помещение. Уровень его пола на 0,3 м выше уровня двора. Таким образом, здание было распланировано террасообразно, соответственно склону холма. Со стороны двора это помещение было отгорожено стеной, которая оказалась полностью выбранной, однако место ее прохождения четко обозначено границей пожара.

Как было сказано, одной из особенностей архитектуры этого здания является его террасообразная распланировка. Нужно отметить также своеобразное широкое использование подтесок при строительстве. Горизонтальные подтески частично служили площадью пола и дополнялись по мере необходимости каменной вымосткой. Иногда вся площадь пола представляла собой ровную подтесанную поверхность скалы. Выход скалы использовался и в кладке подпорных стен; в таких случаях скала подтесывалась вертикально (рис. 5), соответственно лицевой стороне ступы, служа ее конструктивной основой. В южном помещении и пол и восточная стена целиком высечены в скале. В условиях скалистой местности Киммерика этот строительный прием получил самое широкое применение, о чем можно судить по многочисленным следам подтесок в районе городища и его окрестностей.

Раскопанное здание на «Змеином» холме представляет собой часть дома с постройками хозяйственного назначения. Северное помещение служило мастерской для помола зерна. Здесь были обнаружены мукомольные приспособления, сохранившиеся *in situ* благодаря внезапной гибели здания. В простенке между окном и дверью стояла большая каменная ступа, грубо высеченная в форме цилиндра из цельного блока местной породы известняка. Другая ступа, прямоугольная в плане, из такого же камня, стояла у противоположной стены. Рядом с ней находились два жернова. Нижняя часть одного из них была поставлена на пол, где она находилась и до пожара, другой жернов и часть каменного корыта были обнаружены в перевернутом виде в горелых остатках. Тут же находился «столик», сложенный из крупных камней неправильной формы. Оба жернова высечены из красного гранита и представляют собой тип жернова-толкача, нижняя часть которого имеет форму слегка вогнутой плиты, а верхняя часть, прямоугольная в плане, снабжена воронкообразным сквозным отверстием. Здесь же на полу лежало большое точило из серого песчаника. Среди горелых остатков были зерна пшеницы и обломки простой посуды.

Хранилище зерна находилось в южном помещении, где под слоем пожара рассыпавшееся обгорелое зерно покрывало весь пол помещения. Это зерно хранилось в больших остродонных амфорах и пифосах, многочисленные обломки которых были извлечены при раскопках. В некоторых обломках амфор сохранились остатки зерен (пшеницы и ячменя). Амфоры принадлежат большей частью к типам позднебоспорских амфор III—IV вв.

Остатков кухонной посуды и других бытовых предметов в этом помещении было сравнительно мало. Найдена единственная медная монета боспорской чеканки III в. н. э.¹ Интересна керамическая формочка с рельефным изображением птицы.

Среди находок выделяется большое количество однотипных пирамидальных грузил. Показательно, что эти грузила не были в употреблении и лежали в запасе кладовой. Наличие рыболовного промысла в Киммерике подтверждается не только этой находкой, но и костными остатками рыбы. Вероятно, эта отрасль хозяйства была значительно развита: об этом свидетельствуют находки кусков облицовок, подобных тем, что обычно покрывают стенки рыбозасолочных ванн.

Существование собственного зернового хозяйства в Киммерике, доказанное раскопками дома с мукомольным комплексом и складом зерна, подтвердилось находением на другом участке района зерновых ям II—III вв. н. э. Встреченные ямы оказались разрушенными, однако архитектура их вполне ясна и хорошо засвиде-

¹ Определена Д. Б. Шеловым.

тельствоваана аналогичными земляными зернохранилищами Пантикапея¹ и подобными сооружениями, повсеместно распространенными на Боспоре в эту эпоху.

Мы имеем немного литературных и эпиграфических данных о зерновом хозяйстве Боспора и его торговле хлебом в позднеантичную эпоху, особенно по сравнению с предшествующей эпохой расцвета Боспорского государства. Тем важнее для нас новые сведения об этой области экономики Киммерика, одного из небольших периферийных городов, через который, очевидно, направлялась некоторая часть хлебного экспорта Боспора. Как уже было сказано, все обнаруженные архитектурные остатки жилых зданий, стен-оград и оборонительных сооружений относятся к первым векам н. э. Надо думать, что в условиях скалистой местности культурные отложения, относящиеся к предшествующему периоду жизни города, могли не сохраниться: по всей вероятности, они счищались в процессе жизни города. Такую картину мы наблюдаем и в Пантикапее, где со скалистой поверхности акрополя все мусорные остатки свозилась на большие городские свалки, содержащие материал от начала VI в. до н. э. до позднеантичного периода².

Стратиграфия городища в Киммерике показала, что наиболее ранний из сохранившихся слоев образовался на рубеже нашей эры, а городская жизнь продолжалась еще в III—IV вв. н. э. Однако на основании единичных находок более раннего времени, встречающихся в нижнем горизонте культурного слоя, можно считать, что эта территория была заселена еще в эллинистическое время.

Вопрос о стратиграфии городища выяснился благодаря раскопкам участка вне городских стен, в низине между «Большим» и «Змеиным» холмами. Здесь обнаружен район городской свалки, которая образовалась в I—II вв. н. э. Среди мусора находится, в очень ограниченном количестве, и эллинистический материал; к сожалению, совершенно отсутствует более ранний материал. Таким образом, раскопки свалки показывают, что район «Большого» холма был, несомненно, заселен уже в эллинистическое время. Однако здесь была не основная часть города, а только один из крайних его участков.

Слой эллинистического и классического времени был обнаружен на другом участке, к северо-западу от «Большого» холма. Недалеко от берега Соленого озера, где условия топографии местности позволяют предположить место гавани Киммерика, где обнаружен район керамической свалки V—III вв. до н. э. Принадлежность этого участка к портовой части города подтвердилась и характером находок, заключавшихся в этом слое. Находки состояли почти исключительно из обломков керамической тары, в то время как фрагменты кухонной посуды находились здесь в сравнительно небольшом количестве.

Нами были учтены 422 фрагмента остродонных амфор, поддающиеся определению. Среди них выделяются гераклеийские амфоры, которые составляют наиболее многочисленную группу: 131 экз. и 11 клейм на горлах. В подавляющем большинстве амфоры принадлежат к одному из типов IV в. до н. э., который отличается высоким, расширяющимся кверху горлом, острым изломом плеч и высокой, почти прямой формой ножки. Этот тип засвидетельствован клеймами первой группы³. Интересно, что здесь не было встречено ни одного экземпляра другого типа гераклеийских амфор с низкой массивной ножкой и округлыми очертаниями тулова, тоже относящегося к IV в.⁴ Несколько ножек относится к типу III в. до н. э.; они отличаются четким профилем, и нижняя часть у них скошена, образуя резкую грань.

¹ И. Б. Зеест, Земляные зернохранилища Пантикапея, КСИИМК, вып. XXIII, стр. 80.

² В. Д. Блаватский, Раскопки Пантикапея 1945 г., Советский Крым, № 2, стр. 117; он же, Террасы Пантикапея, КСИИМК, вып. XXI, стр. 93.

³ Б. Н. Г ра к о в, Эпиграфические клейма на горлах некоторых эллинистических остродонных амфор, «Труды ГИМ», 1926, вып. I.

⁴ И. Б. Зеест, О типах гераклеийских амфор, КСИИМК, вып. XXII.

Из 11 найденных клейм — четыре анэпиграфических с изображениями кадуцея, канфара, палицы Геракла и пальметты. Палица — наиболее распространенная эмблема на гераклейских клеймах; она чаще встречается на клеймах второй группы, чем первой. Клеймо с канфаром, очевидно, тоже относится к III в., судя по изображению формы этого сосуда, с вытянутыми пропорциями. Эмблема кадуцея обычна на эллинистических клеймах различных центров III—II вв. до н. э. Это дает основание предположить, что данная эмблема появилась на гераклейских клеймах тоже не ранее III в. до н. э. (рис. 6).

Гераклейские клейма вообще очень бедны эмблемами, и подобные анэпиграфические клейма встречаются сравнительно редко; поэтому нахождение четырех подобных клейм в числе небольшой группы, состоящей всего из 11 экз., может быть объяснено принадлежностью их ограниченному кругу мастерских, о чем свидетельствует и однотипность форм сосудов.

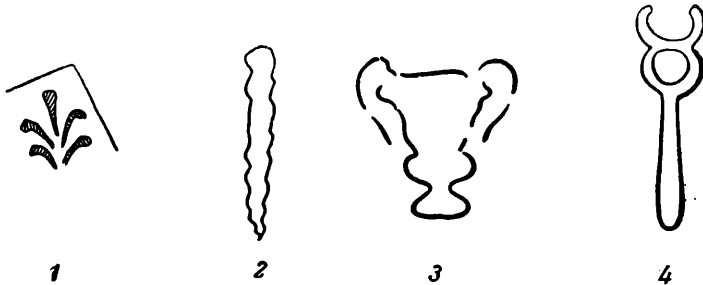


Рис. 6. Анэпиграфические клейма на гераклейских амфорах:

1—пальметта; 2—палица; 3—канфар; 4—кадуцей

Однотипность керамической тары характерна и для группы фасосских амфор, которые значительно уступают по количеству гераклейским. Всего обнаружен 21 фрагмент фасосских амфор и ни одного клейма. Все эти фрагменты относятся к одному из широко распространенных типов III в. до н. э. Ножки их отличаются сильно вытянутыми пропорциями и обычно небрежно профилированы.

Импорт синопских амфор (46 экземпляров и 5 клейм) уступает гераклейским, занимая следующее место после них. Все экземпляры ножек синопских амфор, встреченные здесь, однообразны. Преимущественно это крупные, массивные ножки, снизу заостренные или плоские. Все клейма относятся к первой и второй группам¹. Подобно тому, как в группе гераклейских клейм повторяются сходные по типу клейма, так и среди небольшой группы синопских клейм имеются три экземпляра с именем одного астинома Θεόγυτος. Эти клейма относятся ко второй группе; два других — к первой, что хронологически совпадает с керамическим комплексом слоя.

Таким образом, для всех трех главных групп амфор, встреченных в этом комплексе, характерна ограниченность типов, которая, может быть, носит и случайный характер, ибо недостаточное количество их (около 200 экз.) не позволяет еще сделать окончательный вывод. Возможно, это является результатом привоза в Киммерик продукции ограниченного количества мастерских, что могло иметь место только в случае непосредственного привоза их сюда из этих центров, а не через посредство Пантикапея, где импорт всех вышеприведенных групп чрезвычайно многообразен. Все прочие группы привозных греческих амфор незначительны: единичны обломки родосских и косских амфор, клейма их совершенно не были встречены; типы неклеяемых амфор IV—III вв. до н. э. также были обнаружены в небольшом количестве.

¹ Б. Н. Г р а к о в, Древнегреческие керамические клейма с именами астиномов, М., 1929.

Наряду с этим материалом имеется большая группа красноглиняных амфор, среди которых преобладают обломки местных, боспорских амфор IV—III вв. до н. э. Они выделяются по глине, очень сходной с красной глиной боспорских клейменных черепиц. Ножки этих амфор массивны, они имеют валикообразное расширение внизу и небольшое углубление на подошве (рис. 7). Один экземпляр такой амфоры, происходящий из Аджумушка, хранится в Керченском музее. Эта амфора имеет широкое, яйцевидное тулово, прямое горло, овальные в сечении ручки (одна ручка

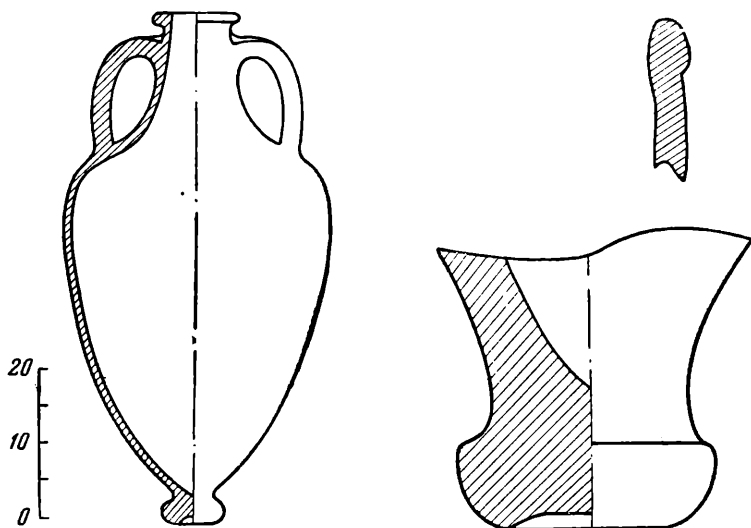


Рис. 7. Боспорская амфора IV—III вв. до н. э.

не сохранилась). Повидимому, к этому типу амфор должны относиться клейма, группа которых выделена Л. А. Ельницким¹. Привоз боспорской продукции в Киммерик подтверждается и наличием боспорской черепицы, которая, впрочем, в данном комплексе занимает небольшое место, но все же значительно преобладает над ввозом сивнопской черепицы.

Встреченные в данном комплексе группы амфор свидетельствуют о том, что импорт Киммерика в конце IV — начале III в. до н. э. был разнообразен, но что основные его торговые связи были установлены с южным побережьем Черного моря. Продукция этих центров, вероятно, ввозилась непосредственно в порт Киммерика, лежащий на открытом берегу Черного моря, в отличие от ряда других городов, например городов Прикубанья и нижнего Придонья, куда греческий импорт попадал через посредство главных торговых центров Боспора.

Большое количество обломков боспорской керамической тары, а также черепицы, повидимому, пантикапейского производства, свидетельствует об интенсивных торговых связях Киммерика с главным центром Боспорского царства IV—III вв. до н. э.

Как уже было сказано, весь прочий материал, кроме остродонных амфор, составляет сравнительно небольшую часть комплекса и в основном относится также к IV—III вв. до н. э. Наряду с этим были встречены фрагменты, относящиеся и к более раннему времени: это несколько обломков открытых светильников и аттическая черволаковая посуда V в. до н. э. Эти находки устанавливают дату существования города уже в V в. до н. э.

¹ Л. А. Ельницкий, О боспорских амфорных клеймах, ВДИ, 1940, № 3—4, стр. 318;

Среди находок 1948 г. особого внимания заслуживает несколько фрагментов керамики, соответствующие стадии катакомбной культуры.¹ Эти фрагменты были найдены совместно с обломками кремния; некоторые из них носят следы обработки. Находка этих фрагментов керамики была сделана в раскопе между «Большим» и «Змеиным» холмами в надскальном светлом грунте, непосредственно перекрытом античным культурным слоем (рис. 8).

Результаты проведенных археологических работ позволяют сделать ряд заключений о жизни города и его значении в развитии Боспорского государства.

Киммерик был одним из небольших портовых городов, лежащих на торговом пути между греческой метрополией и Пантикапеем, и через его гавань направлялась некоторая часть хлебного вывоза Боспора. В IV—III вв. до н. э. Киммерик имел торговые связи главным образом с южным побережьем Черного моря, в то время как импорт средиземноморских центров, в частности Родоса, мало проникал в этот второстепенный по своему значению порт.

Вновь полученный материал свидетельствует, что город существовал уже в V в. до н. э., однако остается неясным, входил ли он в состав Боспорского царства до завоевания Феодосии. Территория города классического времени, по видимому, связана с местом гавани и

порта Киммерика и не распространялась еще на площадь «Большого» и «Змеиного» холмов, однако уже в эллинистическое время холмы были заняты, если не основной, то крайней частью города, а на рубеже нашей эры и в римскую эпоху, вплоть до III—IV вв., здесь сосредоточилась главная часть города. Это был период усилившейся военной опасности со стороны кочевых племен Крымской степи, когда многие периферийные города Боспора были превращены в города-крепости, а некоторые из них возникли именно в этот период, как стратегические пункты обороны границ Боспорского царства.

К этому времени относятся все оборонительные сооружения Киммерика, охватившие весь район города и примыкающий к нему горный массив Оука. Здесь, на господствующей высоте, представляющей собой естественную неприступную площадь, была сооружена крепость, которая контролировала большой район степи, защищенный так наз. Аккосовым валом, и замыкала собой выход укрепленной этим валом западной границы Боспора к морю.

Находки памятников культуры эпохи бронзы на территории городища позволяют впервые расширить сферу распространения катакомбной культуры на Керченский полуостров и являются существенным основанием для поисков последующего исторического звена, связанного с культурой киммерийцев, пребывание которых на этой территории прочно засвидетельствовано литературными источниками.

И. Б. Зест

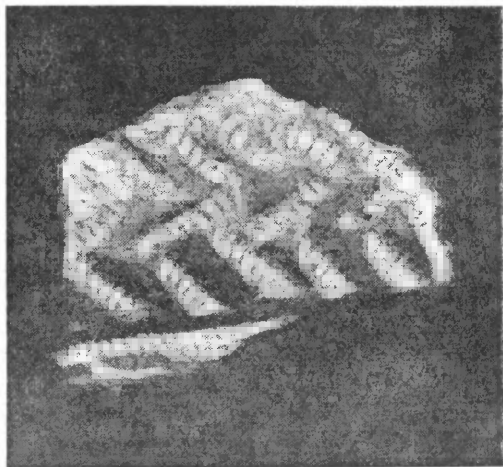


Рис. 8. Фрагмент сосуда (катакомбная культура)

¹ Определение дано О. А. Граковой.