

Трипольские модели жилища

(В связи с новыми археологическими открытиями)

Новые материалы по жилищам Трипольской культуры, открытые советскими археологами за последние годы, могут быть использованы для расшифровки одной серии любопытнейших находок, сделанных на трипольских поселениях¹. Я имею в виду древние глиняные модели, известные из раскопок в Попудне и в Сушкове², и новую находку во Владимировке.

Первым моделям посвящены исследования ряда ученых. Однако их разнообразные толкования тематики трипольских моделей, толкования, проводившиеся оторванно от конкретной исторической обстановки, вскрываемой раскопками, неминуемо были обречены оставаться в плане гадательных, часто совершенно фантастических, заключений. А между тем, при нашем анализе этих моделей параллельно с материалами, полученными в процессе раскопок трипольского жилища, выступает ряд черт, которые, с одной стороны, дополняют характеристику жилой постройки, а с другой—помогают правильно осмыслить самые модели.

Трипольских моделей известно пока лишь несколько экземпляров. Первая найдена М. Гимнером в 1912 г. в Попудне при раскопках «площадки» (жилища) № 8 и названа им «enclos» (ограда, огороженное место)³. Эта модель представляет собой, по описанию автора находки, округлую в плане, огороженную невысокими стенками платформу-помост на 6 столбах. Размеры модели: высота—0,20—0,21 м; ширина—0,425 м×0,36 м. Вход в ограду—через небольшую террасу (неширокий выступ) с округленными краями. Две небольшие стенки загораживают террасу по бокам. Ограда, обходящая платформу, прерывается и при входе заметен невысокий порог (рис. 1).

Направо от входа расположена, по мнению Гимнера, хижина-шалаш (sabane), поднятая как бы на цоколе. Над входом предполагаемой хижины имеются 2 бугорка, на которые, как думает Гимнер, прикреплялись кожи, закрывавшие на ночь вход

¹ Т. С. Пассек—Новые исследования в области Трипольской культуры, «Советская археология», Л., 1937, Академия наук СССР, вып. III, стр. 223; ее же—Исследования Трипольской культуры в УССР за 20 лет, «Вестник древней истории», М., 1938, № 1 (2), стр. 261.

² Отчеты о раскопках М. Гимнера в Попудне, Уманского района, Киевской области, напечатаны в «Swiatowit», Warszawa, 1933, vol. XIV; о раскопках В. Козловской в Сушковке, Уманского района, Киевской области в сб. «Трипільська культура на Україні», Київ, 1926, т. I, стр. 43. Модель из Попудни хранится в Варшаве, модель из Сушковки—в Киеве.

³ M. H i m n e r—Etude sur la civilisation prémycénienne dans le bassin de la mer Noire, d'après des fouilles personnelles, «Swiatowit», Warszawa, 1933, vol. XIV, p. 151, pl. XVI, XVII, XVIII.

в жилище. Около хижины с двух сторон заметны две скамьи, на одной из которых, ближе к входу, сидит женский идол с руками, сложенными на груди¹.

Напротив хижины, у другой стенки, изображена фигурка женщины, растирающая зерно на зернотерке, стоящей на небольшом возвышении, а не просто на полу. Около зернотерки углубление, куда сыпается зерно. Чуть дальше по той же стороне расположены три больших сосуда для хранения зерна, «грушевидные» по форме. Посе-

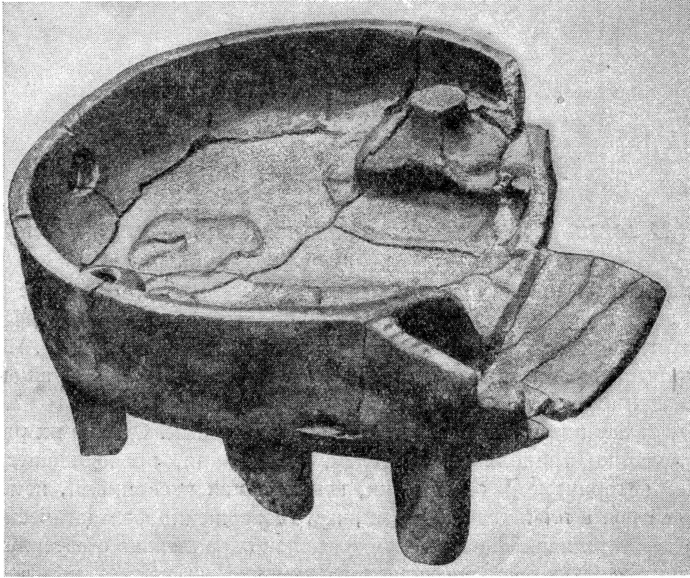


Рис. 1. Модель из Попудни (по Гимнеру)

редине ограды (sur l'axe de l'enclos), несколько в глубине, находится возвышение в форме греческого креста (рис. 2). По краям его нанесен орнамент в виде тонких углубленных полосок, перпендикулярно расположенных одна к другой. М. Гимнер считает это местом очага. На возвышении, в задней стене ограды,—округлое окно, которое также орнаментировано; с внутренней стороны, пишет Гимнер, «ce sont des sortes de dents de scie»²; с наружной оно обрамлено такими же зубцами, но еще опоясанными полосой. Стены ограды с внутренней стороны орнаментированы своеобразным орнаментом, очень напоминающим, пишет Гимнер, плетение из ветвей ивы. По верху края стен ограды также имеются полоски орнамента; роспись нанесена черной краской.

Ограда сделана из красноватой глины хорошего качества и целиком покрыта красной облицовкой. Все части этой модели изготовлены были отдельно и затем уже прилеплены к основанию, после чего покрашены, расписаны и позднее—обожжены. М. Гим-

¹ Эр. Маевский видит в этом идоле изображение мужчины. М. Гимнер оспаривает это положение, считая, что у мужских фигур обычно изображается один глаз, а здесь их два. См. Er. M a j e w s k i—Najstarsza zagroda na palach z końca neolitu w plastycznej miniaturowej reprodukcji przedhistorycznej. Extraits des comptes rendus de la société des Sciences de Varsovie, 1913 (Resu mé français); Er. M a j e w s k i—Habitation humaine (l'enclos) sur pilotis de la fin du néolithique, en une reproduction préhistorique. RA, Paris, 1913.

² М. Н i m n e r, op. cit., p. 152. Повидимому, окно окружено сплошь закрашенными треугольниками.

нер отмечает, что четыре столба, расположенные по краю, симметричны и соответствуют реально существовавшей опоре—сваям¹.

Таким образом, по Гимнеру, модель из Попудни является копией «ограды на сваях», внутри которой направо помещалась «хижина», прямо в глубине крестообразное возвышение—«место очага». Такая ограда, по его мнению, никогда не имела крыши, а поскольку место обитания без крыши невозможно в климатических условиях Украины, он приходит к выводу, что такого типа «ограда на сваях» должна существовать в странах Востока; например в Месопотамии, откуда и была эта модель занесена на Украину².

Ряд зарубежных археологов—Е. Маевский, Л. Козловский, в последние годы Нелена Сенак³, считают вслед за Гимнером модель из Попудни—постройкой на сваях, а Л. Козловский еще добавляет, что во время его раскопок памятников с расписной керамикой им были обнаружены в материке столбы, служившие опорой жилища⁴.

Все изложенные выше мнения основаны на чисто формальном подходе к толкованию трипольских моделей. Отрыв от конкретных данных, добытых раскопками трипольских жилищ, привел зарубежных археологов к неверным представлениям о моделях, как об изображении «ограды на сваях» с «хижиной» внутри и «местом очага». На самом деле перед нами изображение трипольского дома, с печью внутри и жертвенником.

Новые раскопки показали нам с достаточной очевидностью, что прямоугольные в плане и значительные по площади трипольские жилища (так наз. «площадки») сооружались непосредственно на земле, а не на сваях, и имели две части⁵. Одна—отделенное перегородкой входное помещение («сени») и другая—жилое помещение, состоящее обычно из отдельных камер. На месте входа имеется невысокий порог, за которым направо на возвышении («под») — печь, а за печью—скамья, «лежанка». Печь,

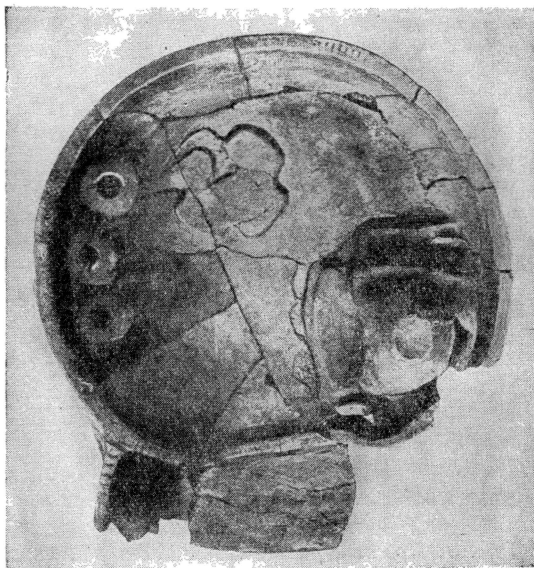


Рис. 2. Модель из Попудни. Вид сверху (по Гимнеру)

¹ Такие же столбы известны и у модели, найденной М. Гимнером в «площадке» № 20. М. Н и м н е р, *op. cit.*, p. 45 и 153; pl. XVI, 1.

² М. Н и м н е р, *op. cit.*, p. 154.

³ Е. М а j e w s k i, *op. cit.*; Л. К о з л о w s k i—Młodsza epoka kamienna w Polsce. Lwow, 1924; е г о ж е—Budowle kultury ceramiki malowanej. Lwow, 1930; Н. С е н а к. Plastyka eneolitycznej kultury. «Swiatowit», Warszawa, 1933, vol. XVI, p. 164.

⁴ Л. К о з л о w s k i (ук. соч.), считавший «площадки» остатками «хижин», сожженных по обряду одновременно с сожжением мертвого, объясняет крестообразное возвышение на модели из Попудни, как место для сжигания трупов. Исходя из этого мнения, Н. С е н а к (ук. соч.) устанавливает, что находимые в «площадках» модели, как и глиняные статуэтки, сжигались, согласно обряду, вместе с мертвым.

⁵ Материалы Трипольской экспедиции подготовляются к изданию в «Трудах Института археологии Академии наук УССР» в Киеве.

как показали раскопки, прямоугольная в основании, строилась на деревянном каркасе (свод), обмазанном глиной. Такой деревянный каркас свода состоял (как это показывают большие куски глиняной обмазки с отпечатками дерева, находимые в раскопках) из широких (до 0,20 м ширины) деревянных плах, возможно стянутых поверх лозой. Прутья каркаса из лозы составляет верхнюю часть печи. Часто наблюдаются в глине с наружной стороны свода места выхода деревянного каркаса, как это отмечено на модели (печь) из Попудни. Печь обычно в трипольском жилище сооружалась на специальном

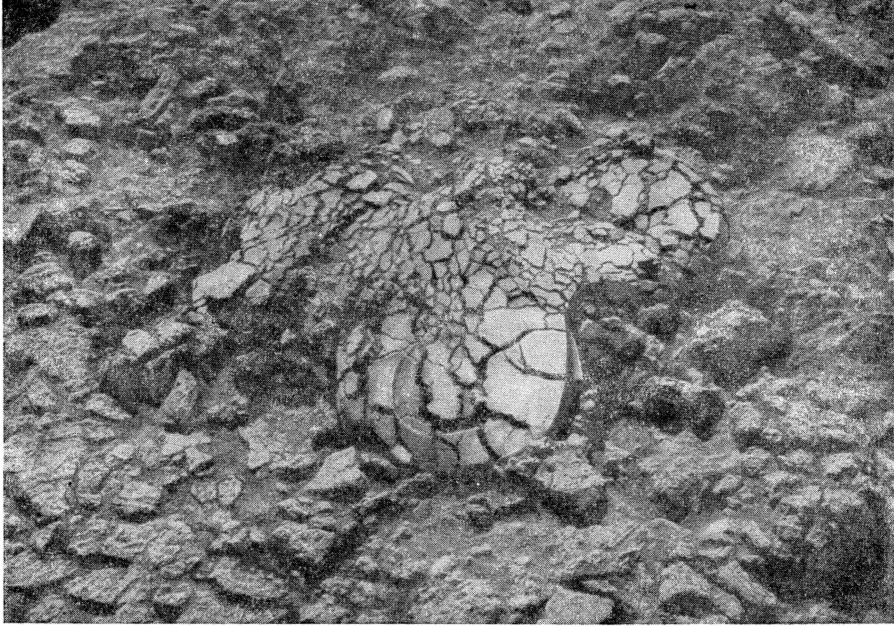


Рис. 3. Крестообразное возвышение в жилище на поселении у с. Владимировка (раскопки Трипольской экспедиции 1936 г.)

«поде» из толстых, прекрасно обожженных плиток, лежащих чаще всего на «вальковой» основе (слабо обожженные «вальки» из глины с примесью половы). Таким образом, печь несколько возвышалась над общим уровнем пола жилища. С одной стороны печи имеется сделанная из глины скамья или лежанка, непосредственно прилегающая к стенке печи и как бы составляющая с ней одно целое.

Таким образом, форма и конструктивные особенности, установленные в раскопках, целиком совпадают с характеристикой печи, а не «шалаша» на модели из Попудни.

Кроме того, при раскопках трипольского жилища постоянно повторяется факт скопления наибольшего числа сосудов и зернотерок около стены напротив печи¹.

Все эти черты установлены новыми раскопками и целиком повторяют то, что изображено на модели из Попудни. Следовательно, модель эта есть реальное изображение трипольского дома.

Остается сказать лишь о крестообразном возвышении, имеющемся на модели из Попудни (а также из Сушковки, о чем см. дальше). В жилищах, раскопанных на Коло-

¹ См. издаваемые материалы Трипольской экспедиции, например отчеты о раскопках жилищ № 2, 4, 8, 10, 11 и др. Около печей обычно обнаруживается специальная посуда для варки пищи.

мийщине, таких возвышений пока открыто не было. Но зато мы имеет теперь точно такие, как на моделях крестообразные возвышения на другом поселении во Владимировке¹. Здесь в одном из жилищ (№ 1) открыто в 1936 г. даже два таких возвышения. Назначение их вполне определенное—это жертвенники, жертвенные места, а отнюдь не очаги, как думали Гимнер и др.

Остатки жилища № 1 во Владимировке были обнаружены на глубине от 0,20 м. до 0,80 м. Это прямоугольное в плане жилище (длина 14,5 м, ширина 4 м), ориентированное входным концом на юго-запад, т. е. к центру поселения. В жилище прекрасно сохранился глиняный пол, основа перегородки, отделяющей входную часть от основного помещения; направо открыта большая печь прямоугольной формы (2,60 м × 2,25 м). Хорошо сохранились толстый «под», основание стенок печи и части рухнувшего свода. На обоих Гонцах жилища (одно во входной части, другое—у задней стенки в основной, жилой

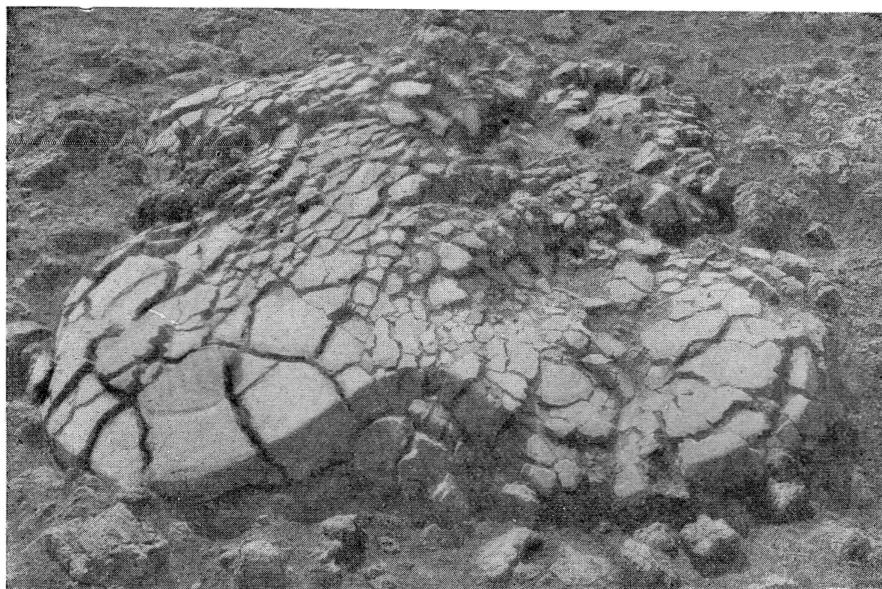


Рис. 4. Крестообразное возвышение в жилище на поселении у с. Владимировка (раскопки Трипольской экспедиции 1936 г.)

части) обнаружены возвышения, имеющие в поперечнике по 1,5 м. Они очень хорошо выделаны из плотной глины, без всякой примеси половы и прекрасно обожжены. Каждое возвышение залегало выше пола и имело выступы (полукруглой формы, диаметром 0,5 м), которые ориентированы по странам света и не соответствуют направлению стен жилища. На каждом из выступов имеется в середине круглое незначительное углубление (диаметром около 0,30 м), а между этим углублением и краем каждого выступа идут тоже вполне правильно углубленные концентрические круги. Поверхность хорошо выглажена и края прекрасно закончены (рис. 3 и 4).

Возвышения эти, таким образом, имеют в плане форму равноконечного креста с округленными концами. В возвышении, расположенном в задней части жилища, непосредственно под верхним слоем обмазки (толщиной 0,07 м—0,08 м), обнаружен второй слой, плитки которого образуют в плане ту же крестообразную форму, как

¹ Раскопки Трипольской экспедиции 1936 г. Материалы хранятся в Уманском музее.

и в первом, но этот второй слой был поврежден уже в древности. Под вторым слоем обнаружен круг, диаметром около 0,70 м (толщина 0,04—0,05 м). Круг этот хорошо обожжен и тоже имел повреждение в древности и затем был исправлен. Ниже шла тонкая прослойка из обожженной глины и пол.

Следовательно, возвышение жертвенника первоначально было сделано круглым в плане, а в дальнейшем переделано на крестообразное. Этих крестообразных возвышений во владимирском жилище, как сказано, два, тогда как на модели изображено одно. В отличие от модели, во владимирском жилище один жертвенник имеется в сенях. Форма же их обоих, орнаментировка, расположение одного из них в основном жилом помещении, наряду с открытой (направо от входа) печью, не оставляет сомне-

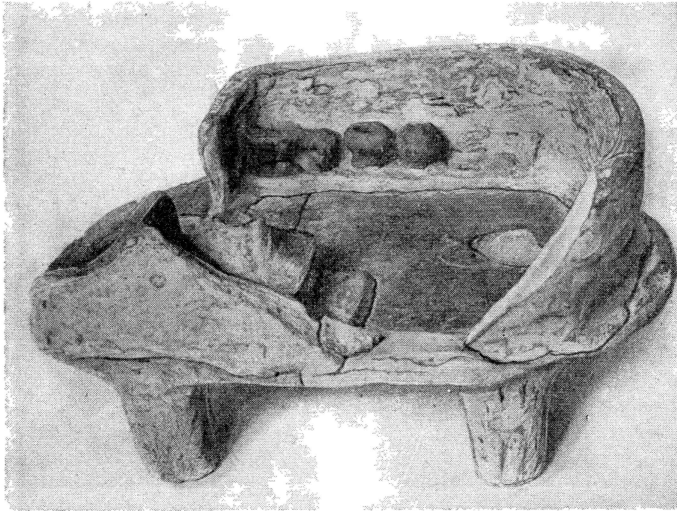


Рис. 5. Модель (1) из Сушковки (по Козловской)

ния в том, что они представляют остатки особого места, связанного с культово-обрядовыми действиями в доме,—родового жертвенного места.

Однако не следует забывать, что перед нами не архитектурная модель современного назначения, а модели назначения особого, специального. Прежде всего, совершенно ясно, что при изготовлении их имелась в виду необходимость легкого обзора деталей внутри, поэтому модели не имеют кровли, которая бесспорно имела в реальном трипольском доме.

Раскопками сейчас установлена конструкция стен (плетеный каркас, обмазанный глиной), пола, печей в трипольском жилище, а в 1938 г. были сделаны наблюдения в раскопках и о перекрытии такой постройки, которое, как и на глиняных моделях жилищ, известных из Моравии¹, Болгарии², Польши³, оказалось двускатным. На болгарских—наружные стены такой модели покрыты епиральной орнаментацией. Кроме того, модели снабжены ножками, как и многие сосуды «Триполья». Этим ножкам, разумеется, нет и не могло быть никаких эквивалентов (например «сваи») в реальных жилищах.

¹ О. Г. Котова — Памятники доисторической культуры в Моравии. Л., 1926, «Известия ГАИМК», т. V, стр. 319.

² В. А. Городцов—Нижнедунайская культура в Болгарии. М., 1923, «Новый Восток», № 4, стр. 303.

³ Н. Сешак, op. cit., т. XIII, fig. 1 и 2.

Встреченная на моделях покраска или роспись говорит за то, что стены трипольского жилища расписывались. Это наблюдение может быть сейчас также подтверждено тем фактом, что в ряде жилищ на поселении Коломыйщина наружные части стен печи покрывались краской¹, а в жилище № 1 во Владимировке мы имеем части свода, покрытые углубленным орнаментом и одновременно расписанные красной и белой краской.

Другой экземпляр модели жилища был найден в 1916 г. при раскопках В. Козловской в Сушковке². В. Козловская, опубликовавшая эту модель, хотя и не признавала вслед за Хвойко трипольские «площадки» жилищами, тем не менее достаточно правильно проанализировала найденную ею модель в «площадке» № 1.

В. Козловская пишет, что на открытой ею «площадке», так же, как и на других в Сушковке, «ніяких слідів пічок не констатовано», что заставляет В. Козловскую считать этот памятник нежилой постройкой³.

Модель, найденная в Сушковке, чрезвычайно близка к рассмотренной выше модели из Попудни (рис. 5). Со всех сторон прямоугольная, на четырех ножках, платформа с округленными углами ограждена

стенками, кроме передней, являющейся «сенями». «Сени» отделены от внутреннего помещения невысокой стенкой со входом и порогом. Против входа, в задней стене, округлое отверстие. Под ним сохранились следы от крестообразного возвышения, как на модели из Попудни. В. Козловская правильно (в отличие от М. Гимнера) считает его жертвенным местом. Направо от входа располагается печь с лежанкой. Напротив печи, налево от входа, небольшое возвышение, на котором

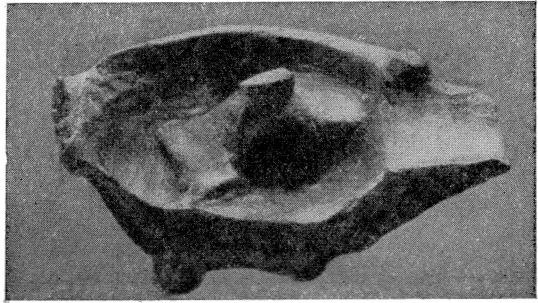


Рис. 6. Модель (2) из Сушковки (по Козловской)

размещено четыре больших, грушевидной формы, сосуда (на модели сохранились лишь два из них). Тут же в левом углу изображение женской фигуры, склоненной над зернотеркой. Размеры модели: длина—0,65 м, ширина—0,20 м, наибольшая высота—0,15 м. Модель изготовлена из розоватой плотной массы, сохранившей на поверхности следы покраски красной краской.

В Сушковке же была найдена на «площадке» № 2 еще часть модели жилища, несколько иного по форме⁴. Эта модель представляет собой как бы небольшую чашечку на четырех ножках, один край которой выступает и образует выступ—«сени». В основном повторен план модели, описанной выше (рис. 6). Направо от входа печь с лежанкой сбоку. То, что в этой модели нет жертвенника, показывает, как правильно отмечает В. Козловская, что он делается не во всех жилищах.

¹ Раскопки на поселении в урочище Коломыйщина, жилища № 6, 11 и др. Материалы Трипольской экспедиции.

² В. Козловська—Точки Трипільської культури біля с. Сушківки на Гуманщині. Сб. «Трипільська культура на Україні», Київ, 1926, т. I, стр. 43 сл.

³ В. Козловська, ук. соч., стр. 51. По интерпретации В. Козловской модель изображает наземное жилище, а ножки служат только лишь подставками такой модели.

⁴ В. Козловская считает эту вторую модель изображением землянки. Размеры ее 0,102 м × 0,45 м; сохранился фрагмент лишь правой части этой модели. В 1928 г. в районе Звенигорода у с. Чичирковка обнаружен фрагмент модели, но без внутренних деталей жилища со следами росписи (см. упоминание в «Хроніке археології та містечтва», Київ, 1931, ч. 3, стр. 83).

В Уманском музее хранятся фрагменты от трех экземпляров моделей трипольских жилищ, еще до сих пор не изданных.

Ниже мы публикуем впервые новую находку трипольской модели из Владимировки. Осенью 1936 г. Трипольской экспедицией была произведена предварительная археологическая рекогносцировка близ с. Владимировка, Подвысоцкого района, Киевской области¹. Поселение это расположено на плато правого берега р. Синюхи

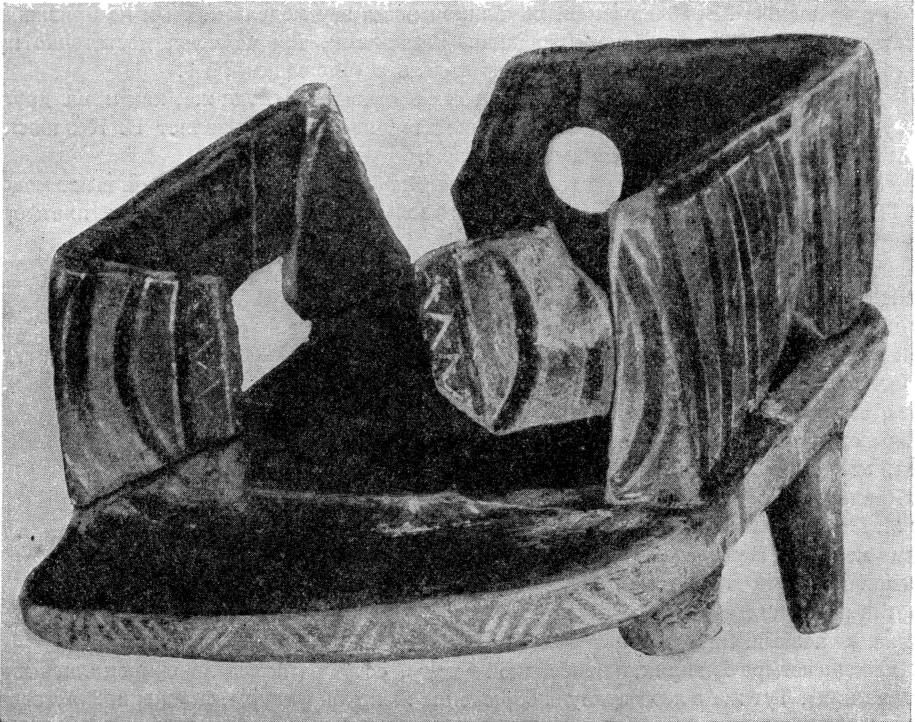


Рис. 7. Модель из Владимировки. Общий вид (материал Трипольской экспедиции 1936 г.)

(приток Южного Буга), у самой реки. Оно очень большое и занимает пространство не меньше, чем 60 га². На склонах плато после вспашки поля наблюдается свыше 45 частично разрушенных плугом «площадок», причем эти постройки размещаются по двум рядам, образуя концентрические дуги. Это дает основание полагать, что постройки

¹ Поселение у с. Владимировка находится в 45 км на юго-восток от Умани. Раскопки были произведены Уманским музеем в 1927 и 1928 гг.; позднее, в 1936 г., производились раскопки Трипольской экспедицией. Материалы из раскопок находятся в Уманском музее и в Историческом музее в Киеве.

² Поселение у Владимировки по известному в настоящее время комплексу находок (полихромная керамика) относится мною к одному из ранних этапов развития «Триполья». Однако не к самому раннему, так как имеются поселения более древние с полихромной керамикой на Днестре у Кудринцев, Кадиевцев и в Крутобородинах. Что же касается поселения, исследуемого Трипольской экспедицией в урочище Коломийщина, то оно позднее, чем Владимировка. См. T. P a s s e k—La céramique tripolienne, Л., 1935, «Известия ГАИМК», вып. 122, табл. VIII, рис. 1—3, 7; табл. XI, рис. 1, 2.

располагались в несколько concentрических кругов. Указанные 45 «площадок» — это лишь незначительная часть поселения.

Модель была случайно обнаружена при осмотре на поселении разрушенных вспахиванием «площадок» (№ 17), на глубине 0,35 м в черноземном слое почвы¹. Все фрагменты модели были покрыты толстым слоем известкового налета, сквозь который было едва заметно, что модель покрыта росписью. Места разлома также покрыты известковым налетом, следовательно модель была разбита уже в древности. Модель вылеплена из розовато-палевой массы. Глина с примесью мелкозернистого песка. Обжиг окислительный. Размеры модели: длина 0,285 м, ширина максимальная—0,219 м, вы-

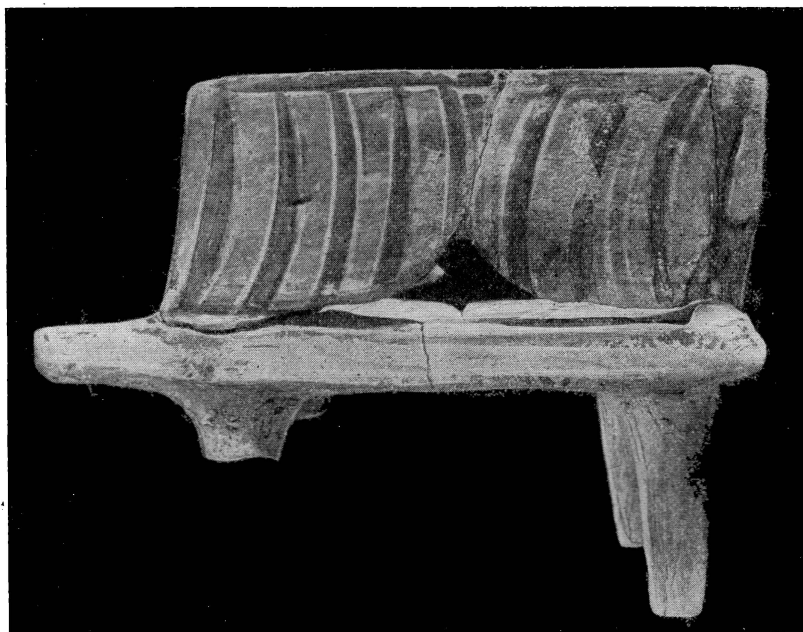


Рис. 8. Модель из Владимировки. Правая стенка

сота—0,203 м, высота ножек—0,092 м; высота стенок печи—0,09 м, толщина платформы на середине—0,02 м².

Модель из Владимировки представляет собой довольно массивную платформу на черных высоких ножках. Она состоит из передней части (выступ), не имеющей стенок, и из части центральной, со всех четырех сторон огражденной стенками. Платформа в плане прямоугольная с закругленными углами. Особенно заметное закругление наблюдается на передней, входной части ее, выступающей на середине стенок на 0,05 м. Сзади образуется небольшой (0,01 м) выступ. По продольным сторонам платформа

¹ Модель фрагментирована, но при реставрации ее удалось составить почти полностью. Отсутствуют небольшие куски в каждой из стенок, а от передних ножек сохранились лишь их основания.

² Дополнительные данные о размерах. Ширина платформы: 1) на середине ее—0,213 м, 2) в передней части—0,219 м; 3) сзади—0,216 м. Толщина стенок—0,01—0,012 м; диаметр ножек у основания от 0,035 м до 0,05 м; диаметр ножек внизу—0,02 м; ширина выступа передней платформы—0,053 м; ширина порога—0,01 м; высота порога—0,01 м; ширина входа—0,064 м; высота входа—0,064 м. Диаметр окна 0,033 м (по горизонтали) и 0,034 м (по вертикали).

не выдается наружу, а сливается со стенками. Сохранившиеся две задние ножки довольно высоки и постепенно утончаются книзу. Стенки соединены снаружи между собой, под углом, не образуя, как изнутри, закругленности. При соединении выступов стенок с полом не образуется также резкого перехода. В передней стенке посередине прорезан вход, а на задней—округлое отверстие—окно (рис. 7).

Детали во внутренней части дома—печь, жертвенник и т. п.—отсутствуют и они не были выполнены на данной модели.

Реставрация и очистка модели показали, что она расписана снаружи и внутри и только на ножках и нижней наружной поверхности платформы роспись отсутствует¹.

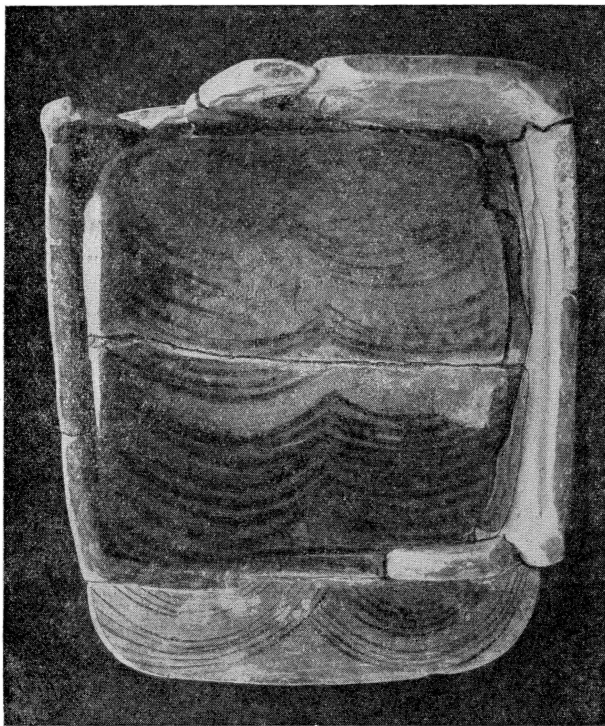


Рис. 9. Модель из Владимировки. Вид сверху

ная), состоящей из шести рядов двойных дуговидных лент, нанесенных более толстыми полосками (4—6). Своими концами дуги обращены к задней стенке (рис. 8 и 10).

Стены модели внутри орнаментированы по-разному. Так, продольные стенки орнаментированы лишь узкими поясами, из которых один проходит у основания стены, другой—у самого верха. Все остальное пространство остается неорнаментированным. Неширокие пространства пояса пересечены поперек сходящимися под углом прямыми отрезками лент, каждая из которых образована группой (4—6) полосок.

Орнаментальные пояса продольных стен переходят также с внутренней стороны и на короткие стены модели; но, кроме того, на передней стене такой же пояс обрамляет вертикально с двух сторон края входа, а на задней окаймляет округлое отверстие окна.

На всех частях модели, где нанесена роспись, поверхности покрыты неровным слоем коричневато-красной красочной облицовки, по которой снаружи стенок орнамент нанесен черными полосами, окаймленными белыми, образующими вместе с красной облицовкой фона полихромную роспись.

С внутренней стороны стенки, а также пол, порог и передний выступ платформы орнаментированы черной монохромной росписью. Наружные срезы краев платформы и выступы—монохромной белой росписью.

На переднем выступе платформы роспись (черным) состоит из двойных дуговидных лент. Ленты эти образованы группой (4—5) тонких полосок. Концы дуг обращены к передней стенке (ко входу) платформы (рис. 9).

Весь пол внутри модели покрыт росписью (черная), состоящей из шести рядов двойных дуговидных лент, нанесенных более толстыми полосками (4—6). Своими концами дуги обращены к задней стенке (рис. 8 и 10).

Стены модели внутри орнаментированы по-разному. Так, продольные стенки орнаментированы лишь узкими поясами, из которых один проходит у основания стены, другой—у самого верха. Все остальное пространство остается неорнаментированным. Неширокие пространства пояса пересечены поперек сходящимися под углом прямыми отрезками лент, каждая из которых образована группой (4—6) полосок.

Орнаментальные пояса продольных стен переходят также с внутренней стороны и на короткие стены модели; но, кроме того, на передней стене такой же пояс обрамляет вертикально с двух сторон края входа, а на задней окаймляет округлое отверстие окна.

¹ Реставрация и очистка модели была выполнена в химико-технологической лаборатории Института археологии Академии наук УССР.

С наружной стороны модели все стены покрыты полихромной росписью. Вход вертикально с обеих сторон обрамлен рядом (4) небольших треугольников. Несколько отступя,—по обеим сторонам, параллельно краю входного отверстия,—неширокие полосы. Далее, оставляя значительные пространства красочного фона, с обеих сторон нанесены дугообразно (слева от зрителя—две, справа—три) изогнутые полосы (рис. 10)¹.

На продольных стенах роспись состоит из таких же дугообразно изогнутых полос, по десять с каждой стороны. Эти дуги так размещены, что пять из них выгнуты и концами обращены к передней стенке модели, а пять других—к задней.

Сверху и снизу эта полихромная роспись ограничена узкими черными полосами с белым окаймлением².

На задней стене модели (снаружи) у верха проходит узкий пояс, образованный двумя черными полосами, поле которого пересечено поперек сходящимися под углом отрезками прямых лент; они нанесены белой краской по красному фону облицовки. Ниже пояса—окно, окруженное не всегда правильной формы треугольниками и концентрическими дугами (5), концы которых упираются у верхнего края в пояс. Часть этой росписи переходит на задний выступ платформы (рис. 11).

По верху края стенок и на вертикальных разрезах входного отверстия орнамент состоит из слегка скошенных треугольников (черным)³. Точно такие же треугольники украшают поверхность порога, на наружной части которого нанесены сходящиеся под углом отрезки линий. Роспись, нанесенная белым и состоящая из таких же отрезков линий, сходящихся под углом, имеется и на краях платформы сбоку и спереди и на выступе.

Таким образом, все части этой замечательной находки, кроме ножек и обратной стороны платформы, сплошь покрыты монохромной и полихромной росписью.

Роспись эта в значительной степени отличает ее от уже известных и описанных мною выше других моделей, хотя покраска красным (Сушковка) и частичная орнаментировка (Попудня) отмечались исследователями и раньше.

Но самое существенное отличие владимировской модели от других—это отсутствие в ней сооружений и предметов внутри. Отсутствуют печь, возвышение, сосуды и т. п. Разумеется, эта особенность не случайна.

Поскольку нам удалось, путем сопоставления моделей жилищ с новыми данными из раскопок, установить, что эти модели передают подлинные трипольские жилища, постольку было бы методологически неверно рассматривать новую модель из Владимировки с иной точки зрения. Поэтому не следует ли считать модель из Владимировки

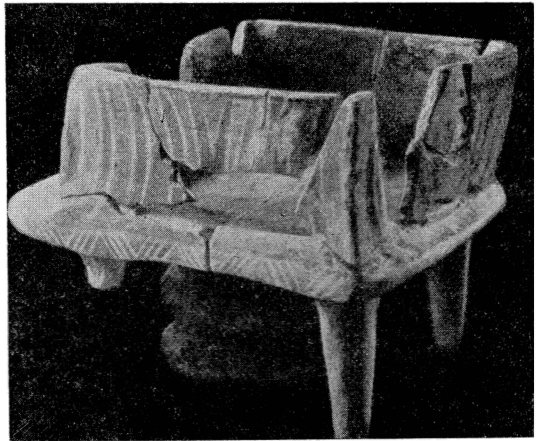


Рис. 10. Модель из Владимировки. Левая стенка

¹ Часть третьей дуги с левой стороны переходит на левую продольную стену модели.

² Образуется как бы обрамленный в поясе ряд концентрических несомкнутых овалов,—мотив росписи, часто наблюдаемый на краях биноклевидных сосудов в полихромной трипольской керамике, см. T. P a s s e k—La céramique tripolienne, «Известия ГАИМК», Л. 1935, табл. IV, рис. 1, 2, 3, 6, 9 и 3-я красочная таблица, рис. 1.

³ Аналогичная роспись имеется и на модели из Попудни.

изображением постройки иного, особого, нежилого, быть может, общественного назначения? В такой постройке и не должно было быть ни печей, ни возвышения со стоящими на нем сосудами для хранения зерна, ни жертвенного места и т. п.

Раскопками на поселении в урочище Коломищица уже установлена некоторая дифференциация для трипольских построек. Так, здесь были открыты жилища средние и большие, с перегородками и многими печами, затем—малые жилища, обычно с одной печью, и, наконец, постройки, расположенные вблизи больших жилищ и представляющие остатки жилых, складочных помещений, где находилось большое число сосудов, в которых хранились запасы продуктов.

Огромных размеров поселение у Владимировки (где была сделана новая, описанная выше, находка модели) с жилищами, расположенными в несколько рядов, должно в будущем, несомненно, дать богатый материал, связанный с поставленным нами здесь вопросом о дифференциации и различной функциональной значимости отдельных построек на трипольском родовом поселении.

В настоящий момент мы не имеем еще достаточных наблюдений по этому поводу из новых раскопок.

Однако использование древних моделей в качестве нового источника для понимания трипольского жилища приводит нас неизбежно к мысли, что и владимирская модель сигнализирует о существовании нового типа трипольской постройки, еще не открытого в раскопках.

Если первый вопрос о том, что изображали трипольские модели, должен считаться теперь решенным, то остается ответить

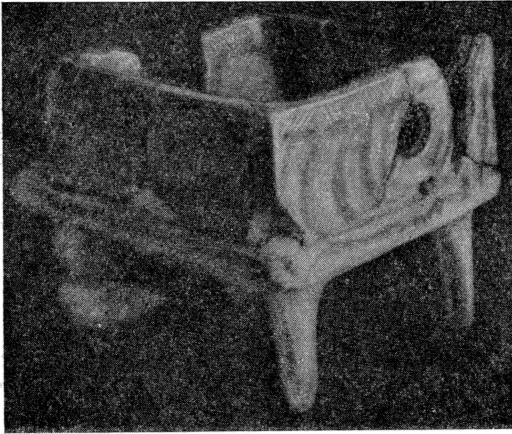


Рис. 11. Модель из Владимировки. Задняя стенка

еще на второй, не менее важный,—об их назначении в быту.

По этому вопросу существует несколько точек зрения. Одни считают их предметами культовыми, другие объясняют их, как предметы ритуальных жертвоприношений, сжигавшихся, согласно обряду, вместе с ритуальной постройкой.

Были мнения, считавшие модель из Сушковки детской игрушкой (А й л и о), и, наконец, в последнее время выдвинута еще новая теория К. Маевского¹. Он полагает, что нет еще достаточных стратиграфических оснований, чтобы считать модели предметами культовыми, для игрушек же они, по его мнению, слишком художественны. Поэтому К. Маевский выдвигает новую точку зрения. В древности, по его мнению, модели были лишены всякого практического значения и должны были служить только украшением, поэтому он склонен утверждать, что на моделях из Попудни и Сушковки не следует и искать даже натурального сходства с древней постройкой, так как керамист, делавший эти модели, не смотрел на них, как на «архитектурные модели», а стремился выразить в них лишь эстетические свои переживания.

Разрешение вопроса о роли трипольских моделей в быту лежит, конечно, также в плане накопления, путем раскопок, новых наблюдений, которые могли бы осветить культово-ритуальную сторону жизни обитателей родового трипольского поселения.

¹ К. Маевский—Gliniane modele chat kultury ceramiki malowanej na Ukrainie, «Swiatowit», Warszawa, 1936, vol. XVI, p. 159.

По аналогии с подобными же находками моделей жилищ, сделанных на поселениях в Западной Европе (Моравия, Болгария, Польша и др.), а также среди памятников средиземноморских культур (на Крите, Кипре и др.), наши модели следует рассматривать, как предметы культового значения.

Модели, в которых в таких подробностях изображались все детали внутренности дома и бытовые черты (например, женщина, растирающая зерно на зернотерке), по всей вероятности, служили объектами магических действий, направленных к достижению общего благополучия в доме, благополучия во всем хозяйстве. Но окончательное разрешение вопрос о назначении моделей может получить лишь в результате будущих открытий новых трипольских материалов советскими археологами.

Т. Пассек

Египетская скульптурная модель № 2141 из собрания Гос. музея изобразительных искусств им. А. С. Пушкина

Мужская голова № 2141 из собрания Гос. музея изобразительных искусств им. Пушкина представляет собою скульптурную модель (рис. 1 и 2). Материал—известняк,

длина лица от начала парика до подбородка—16 см, ширина—19 см. Сохранность, в целом, удовлетворительная. Отбит лишь кончик носа, имеются небольшие повреждения на левой щеке и трещины. Над правой бровью трещина незначительна, другая же трещина пересекает край левой половины лица от парика к нижней части щеки. Памятник, несомненно, выполнен зрелым мастером. Линия овала лица дана очень мягко, та же мягкость чувствуется в разработке формы лица, особенно щек, моделированных с некоторой обобщенностью. Разделка частей лица—носа, глаз и губ—не нарушает общего впечатления этой мягкости трактовки формы. Линии плавны, они лишены той острой угловатости, которая характерна, например, в портретах Среднего царства периода XII династии. Во всем лице вообще чувствуется стремление художника к округлению формы и линии. Губы—крупные, мясистые; верхняя губа дана с выемкой,

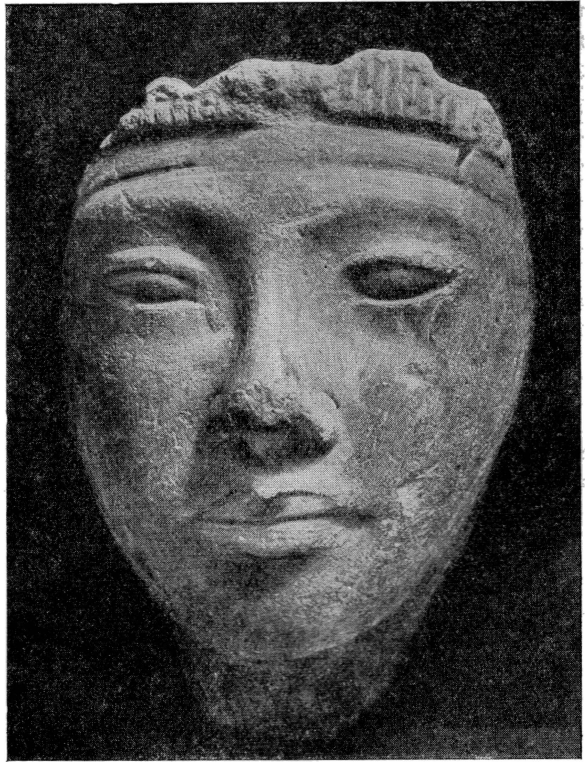


Рис. 1. Голова мужчины. Скульптурная модель. Известняк. Гос. музей изобразительных искусств им. А. С. Пушкина

характерной для портретов эпохи Нового царства; характерна для эпохи и передача верхнего века глаза двумя подчеркнuto параллельными дугообразными