

© 1998 г.

А.В. Шевченко

КУЛЬТОВЫЕ ТЕРРАКОТЫ РАННЕГО ХЕРСОНЕСА

(V – первая половина IV в. до н.э.)

Терракоты начального периода существования Херсонеса никогда не рассматривались как отдельная группа: считалось, что количество их невелико¹. Между тем в Национальном заповеднике «Херсонес Таврический» (далее – НЗХТ) насчитывается 51 изображение божеств и одна терракотовая форма с изображением петуха, относящиеся к этому времени жизни Херсонеса. В большинстве своем эти терракоты не публиковались: только в отчетах К.К. Косцюшко-Валюжинича, дневниках Р.Х. Лепера и работах Г.Д. Белова имеются сведения о 17 находках культовых терракот классического – раннеэллинистического времени. В своде «Терракотовые статуэтки Северного Причерноморья» опубликована только одна маска куруса V в. до н.э.² Не исследовались и культы классического Херсонеса: исключение составляет лишь культ Деметры, связанный, очевидно, с переселенцами из Гераклеи Понтийской³. Краткие сведения об этом культе имеются в работах ряда авторов, в разное время касавшихся этого вопроса.

Цель настоящей работы – публикация всей группы культовых терракот начального периода жизни Херсонеса, что позволит выявить и, по возможности, охарактеризовать культы V – первой половины IV в. до н.э., проследить взаимодействие (если таковое имелося) эллинских и местных культов на ранней стадии формирования херсонесского полиса. Терракоты этой группы, не известные ранее в таком количестве, дают возможность определить время появления местной коропластики, оценить художественные достоинства работ местных мастеров. Вотивы V – первой половины IV в. до н.э. наглядно демонстрируют связь культовых терракот из Херсонеса с общеэллинскими типами.

Терракоты начального периода существования Херсонеса по характеру своему – культовые⁴. Это изображения божеств, а также птиц и животных, так или иначе связанных с божествами. Женские изображения представлены статуэтками сидящей и стоящей богинь и протомами. Среди мужских изображений – стоящий юноша, кабиры и неокоры, а также маски юношей – курусов. В числе ранних терракот из Херсонеса имеются также куклы с подвижными конечностями. Из форм известна одна – с изображением петуха.

Сидящая на троне богиня – один из наиболее ранних и популярных мотивов херсонесской коропластики. Известны девять терракот, происходящих в основном из северо-восточного района городища. Две терракоты этой группы сохранились

¹ *Кобылина М.М.* Терракотовые статуэтки Северного Причерноморья; *Белов Г.Д.* Терракоты из Херсонеса // САИ, Г1–11. Терракотовые статуэтки Северного Причерноморья. Ч. I–II. М., 1970. С. 12, 70.

² Там же. Ч. II. Табл. 8, 1.

³ Там же. Ч. I. С. 13.

⁴ Это отмечено Г.Д. Беловым (ук. соч., с. 70).

полностью (отсутствуют только головы); от остальных⁵ сохранились обломки нижней части фигуры с прямоугольной подставкой, частями ног и боковых сторон трона, фрагменты правой части верха фигуры с рукой и локоном на плече, а также спинкой трона с отбитым выступом (на спинке трона видны остатки красной краски). Приведем описание двух наиболее сохранившихся образцов этой группы:

№ 1 – богиня, сидящая на троне (НЗХТ, инв. № 697 – табл. I, 1). Высота 8,2 см. Глина светлая, коричневатая, с незначительными включениями слюды. Оттиснута в двух формах, внутри полая. Сзади поверхность терракоты овально сглажена, с боков спрямлена. Богиня сидит на троне с высокой спинкой. Голова не сохранилась, руки лежат на коленях, слабо отделены от тела и вместе со складкой гиматия на коленях составляют единый «полуовал». Ноги (сохранилась одна) поставлены прямо, параллельно друг другу. Подставка прямоугольная. Богиня одета в хитон ионийского образца, плотно облегающий тело (с боков слабо намечены две складки). В нижней части фигуры сохранился ангоб, а по краю трона – остатки красной краски. Терракота найдена в 1908 г. в северо-восточном районе городища, в яме с материалами классического времени. В перечне материалов, обнаруженных в яме, нет ни одного фрагмента, который можно было бы отнести к более раннему времени⁶.

Фрагмент аналогичной терракоты (табл. I, 1) происходит из скального углубления в I квартале у 2-й поперечной улицы⁷.

№ 2 – богиня, сидящая на троне (НЗХТ, инв. № 720, табл. I, 2). Высота 6,5 см. Глина желтовато-коричневая, внутри черная, с примесью мелких черных и известковых частиц. Внутри статуэтка полая, сзади поверхность ровная, в верхней части – прямоугольное отверстие. Богиня сидит на троне с высокой прямоугольной спинкой, вверху по краю небольшое расширение (имитация боковых выступов). Голова богини не сохранилась. Руки лежат на коленях, ноги на небольшой прямоугольной подставке, ступни слегка «развернуты» в стороны. На богине хитон с большим треугольной формы вырезом, плотно облегающий фигуру. Поверх хитона – гиматий, драпирующий левое плечо, руку и низ фигуры. Одежду отличает обилие складок, переданных как объемно, так и рельефно при помощи врезных линий. Терракота найдена в 1903 г. в центральной части Херсонеса⁸. Выполнена в привозной форме. Сидящая на троне богиня берет свое начало в архаике и «заходит» в первую половину V в. до н.э.

Описанные терракоты можно рассматривать как разные варианты одного типа. Первую отличает более обобщенная трактовка форм: она сохраняет все черты, присущие архаическим терракотам, изображающим сидящую на троне богиню. Своеобразие ей придает изображение рук, касающихся драпировки гиматия. Они не расчленены и «смотрятся» как единое целое (своего рода «полуовал»). Подобный полуовал можно встретить у архаических терракот, происходящих, в частности, с Родоса⁹. Вторая терракота отличается хорошим соотношением всех составных частей и моделировкой. Несколько удлиненные пропорции фигуры, треугольный вырез хитона, обилие драпировки, а также боковые выступы на спинке трона характерны для работ аттических мастеров V в. до н.э., чье искусство стало определяющим для этого времени.

Изображение сидящей богини принадлежит к числу наиболее популярных типов, распространившихся за пределами Атики. Влияние аттических мастеров V в. до н.э. прослеживается и в работах херсонесских коропластов (насколько можно судить по сохранившимся фрагментам) в деталях трона, моделировке верха фигуры (табл. I, 3–

⁵ НЗХТ. Инв. № 97/37037, 14/36986, 68/37020, 144/37102, 198/36910, 55/37134, 43/37197.

⁶ Гриневич К.Э. Северо-восточные кварталы Херсонеса Таврического (по данным раскопок Лепера Р.Х.) // ХСБ. III. 1931. С. 115.

⁷ Золотарев М.И. Отчет о раскопках в северо-восточном районе Херсонеса в 1975 г. Архив НЗХТ. Д. 1763. Л. 34; Д. 1764. Рис. 71.

⁸ Косцюшко-Валюжинич К.К. Отчет о раскопках в Херсонесе Таврическом в 1903 г. // ИАК. 1905. 16. С. 61.

⁹ Winter Fr. Die Typen der figürlichen Terrakotten. Bd I. Berlin-Stuttgart, 1903. S. 52. Fig. 1; S. 73. Fig. 7.

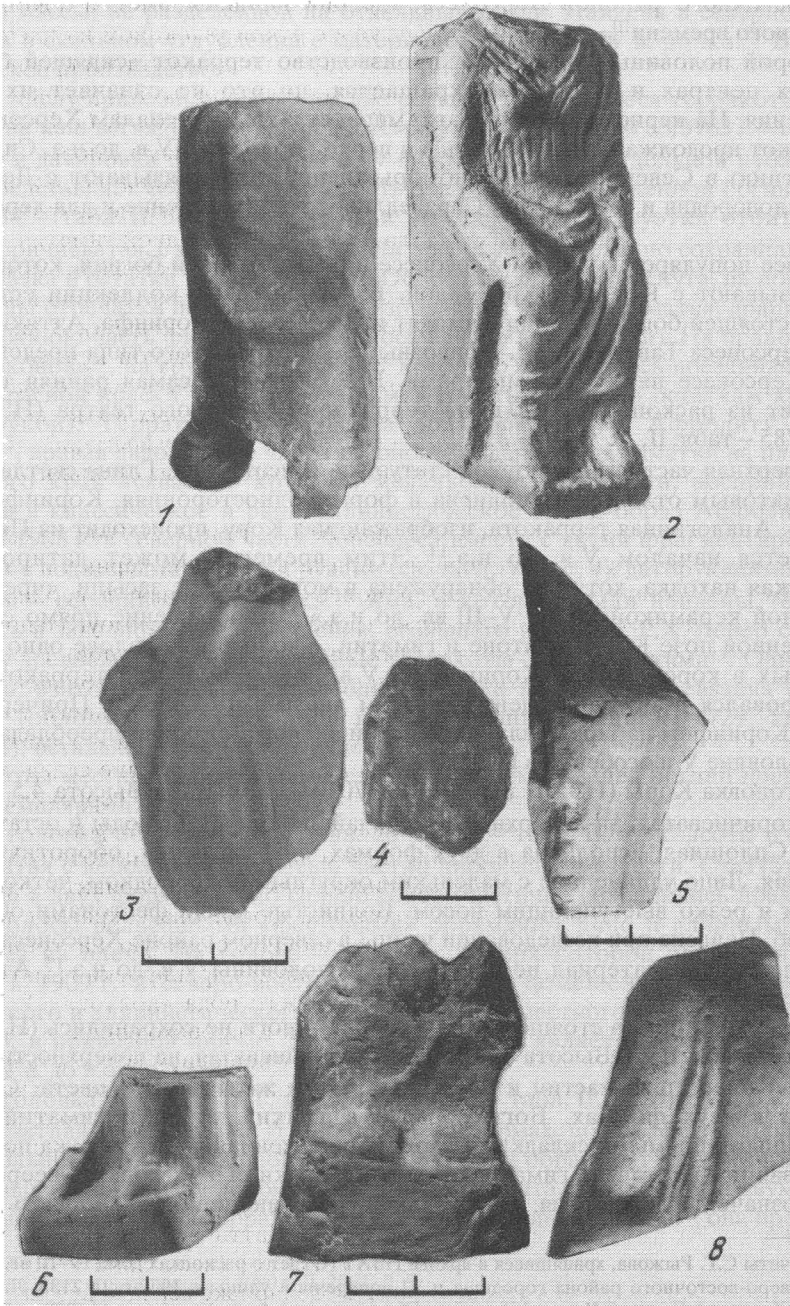


Табл. I. Богиня на троне. 1, 2 – привозные; 3–8 – херсонесское производство

8). Фрагменты терракот с изображением сидящей богини происходят из северного и северо-восточного районов Херсонеса, где они найдены вместе с материалами классического времени¹⁰.

Со второй половины V в. до н.э. производство терракот «сидящей богини» в ионийских центрах и Аттике прекращается, но это не означает их полного исчезновения. На периферии греческого мира, судя по материалам Херсонеса, этот вид терракот продолжал существовать и в первой половине IV в. до н.э. Сидящую на троне богиню в Северном Причерноморье чаще всего связывают с Деметрой – богиней плодородия и земледелия. Справедливо это определение и для херсонесских терракот.

Не менее популярен в раннем Херсонесе и образ стоящей богини, который чаще всего связывают с Корой и Артемидой. В херсонесской коллекции есть восемь терракот стоящей богини. Они происходят из мастерских Коринфа, Аттики, а также самого Херсонеса Таврического. Привозные терракоты этого типа представлены в раннем Херсонесе пятью экземплярами. В этой группе самая ранняя терракота происходит из раскопок в 1970 г. на территории античного театра (НЗХТ, инв. № 221/36785 – табл. II, 1).

№ 3 – верхняя часть миниатюрной статуэтки. Высота 3 см. Глина светлая, желтоватая, с матовым отливом. Исполнена в форме, односторонняя. Коринфское производство. Аналогичная терракота, изображающая Кору, происходит из Пантикапея и датируется началом V в. до н.э.¹¹ Этим временем может датироваться и херсонесская находка, хотя она обнаружена в мощном слое засыпи, «чрезвычайно насыщенной керамикой конца V–III вв. до н.э.»¹² Изображение прямо стоящей в торжественной позе Кору в хитоне и гиматии, с полосом на голове одно из самых популярных в коропластике Коринфа. В V в. до н.э. этот вид терракот широко экспортировался в античные центры, в том числе и в Северное Причерноморье. Наряду с Коринфом набирал силу и афинский экспорт, ставший преобладающим во второй половине V и особенно в IV в. до н.э.

№ 4 – головка Кору (НЗХТ, инв. № 113/37050 – табл. II, 2). Высота 4,5 см. Глина светлая, коричневатая, на поверхности мельчайшие блестки слюды и остатки белой обмазки. Сплошная, исполнена в двух формах, шов заглажен, обратная сторона уплощенная. Лицо удлиненное с маленьким округлым подбородком, четко очерченным ртом и резко выступающим носом. Волнистые пряди фестонами обрамляют низкий лоб. Найдена при исследовании улицы в северном районе Херсонеса, в яме на скале, содержащей материал не ранее второй половины V в. до н.э.¹³ Аттическое производство.

№ 5 – фигурка прямо стоящей Кору, голова и ноги не сохранились (НЗХТ, инв. № 42/37197 – табл. II, 3). Высота 6,2 см. Глина коричневатая, на поверхности большое количество блестящих частиц и остатки обмазки желтоватого цвета. Сплошная, оттиснута в двух формах. Богиня одета в тонкий хитон и гиматий с четко прочерченными прямыми складками. Правая обнаженная до локтя рука покоится на груди, левая поддерживает гиматий так, что складки его расходятся веерообразно. Четко обозначен край гиматия, диагонально пересекающий верхнюю часть фигуры и

¹⁰ См. отчеты С.Г. Рыжова, хранящиеся в архиве НЗХТ (Отчет о раскопках дома IV–III вв. до н.э. во II квартале северо-восточного района городища и VI поперечной улицы в 1977 г. Д. 2133. Л. 59; Д. 2135, рис. 57; Отчет о раскопках во II квартале северо-восточного района Херсонеса в 1979 г. Д. 2136. Л. 8; Д. 2137. Рис. 17; Отчет за 1985 г. о раскопках VIII квартала в северном районе Херсонеса. Д. 2613. Л. 5; Д. 2615. Рис. 22; Отчет о раскопках X квартала «А» в северном районе Херсонеса в 1990 г. Д. 2967. Л. 8; Д. 2968. Рис. 14), и М.И. Золотарева (Отчет о раскопках в северо-восточном районе Херсонеса в 1975 г. Д. 1763. Л. 33; Д. 1764. Рис. 71; то же. 1987 г. Д. 2761. Л. 18; Д. 2762. Рис. 18).

¹¹ *Силантьева П.Ф.* Коринфские терракотовые статуэтки из Пантикапея // ТГЭ. 1972. С. 32. Рис. 1.

¹² *Зедгенидзе А.А.* Отчет о раскопках 1970 г. в Херсонесе на участке античного театра. Архив НЗХТ. Д. 1411. Л. 43–46 – античные керамические материалы из раскопок в западном секторе.

¹³ *Рыжов С.Г.* Отчет о раскопках IX квартала в северном районе Херсонеса в 1982 г. Архив НЗХТ. Д. 2346. Л. 29.

оканчивающийся заостренными фестонами. Обратная сторона статуэтки, сохраняя очертания фигуры, обработана суммарно. Волосы покоятся на спине в виде ровно срезанной массы, не разделенной на отдельные пряди. Найдена в северном районе Херсонеса в скальном углублении с материалом конца V–IV в. до н.э.¹⁴ Возможно, малоазийское производство.

№ 6. К числу привозных относятся две редко встречающиеся терракоты, одна из которых, на наш взгляд, изображает Артемиду (НЗХТ, инв. № 85/37037 – табл. II, 4). Описание и датировка ее V – началом IV в. до н.э. даны в отдельной публикации¹⁵. Вторая представляет собой верхнюю часть фигуры полуобнаженной богини (НЗХТ, инв. № 734 – табл. II, 5). Голова, руки и нижняя часть статуэтки отбиты. Глина темная, коричневатая, с массой блесток. На поверхности частично сохранились густая белая обмазка и остатки красной краски. Обратная сторона вогнута, на поверхности четко видны отпечатки пальцев. Богиня изображена на фоне гиматия, драпирующего только нижнюю часть фигуры (сохранилось начало драпировки). На правом плече – «часть локонов»¹⁶, на груди ожерелье, от которого сохранилась врезанная полоса и остатки красной краски. Этот же цвет имел гиматий (судя по остаткам краски под правой рукой). Терракота изображала полуобнаженную Афродиту. Судя по аналогии¹⁷, правая ладонь (а не часть локонов) придерживала гиматий на плече, слева у груди его край «схвачен» круглым медальоном. Терракота, воспроизводящая известный в классическое и раннеэллинистическое время образ Афродиты, была найдена в 1908 г. в северной части Херсонеса вместе с двумя фрагментированными «куклами» с подвесными ногами и руками (ср. табл. VIII, 3, 4), датированными первой половиной – серединой V в. до н.э.¹⁸ Яма, в которой были найдены терракоты, находилась в западном углу помещения, стоявшего на скале. Р.Х. Лепер считал эту постройку древнейшей, а перечисленные терракоты – архаическими¹⁹. Однако среди материала, взятого из ямы, только одна находка может быть связана с поздней архаикой (обломки чернофигурной плоской чашки – инв. № 1729, хранятся в Эрмитаже), остальной материал не ранее V в. до н.э.

Терракоты местного производства с изображением стоящей богини представлены тремя экземплярами:

№ 7 – головка богини (НЗХТ, инв. № 18172 – табл. II, 6). Высота 8 см. Глина коричневатая с небольшой примесью частиц пироксена и извести. Статуэтка полая, выполнена в двух формах. Лицо сильно сбито (частично сохранились правые глаз и бровь). Волосы рельефными «фестонами» обрамляют лицо и длинными прядями спускаются на плечи. На голове – стэфана, поверх которой наброшен гиматий. Найдена в 1909 г. в северо-восточном районе в помещении среди материалов классического и эллинистического времени. Работа местного мастера, выполненная, возможно, в привозной форме. Близкой аналогией является полуфигура стоящей девушки V в. до н.э. из Аттики²⁰.

№ 8 – головка Коры (НЗХТ, инв. № 59/37080 – табл. II, 7). Высота 3,2 см. Глина местная, светлая, желтоватая. Оттиснута в двух формах, полая. Черты лица проработаны довольно четко, подбородок сбит. Лицо богини обрамляет гладкий валик волос, разделенный по центру пробором. Поверх волос – лента, обозначенная двумя врезными линиями. Аналогичная терракота известна из раскопок Ольвии²¹, она представляет

¹⁴ Рыжов. Отчет о раскопках... в 1990 г. Д. 2967. Л. 9.

¹⁵ Шевченко А.В. К вопросу о культе Артемиды в Херсонесе // Античный мир. Византия. Харьков, 1997. С. 254. Рис. 1.

¹⁶ Гриневич. Ук. соч. С. 115.

¹⁷ Annali dell'istituto di corrispondenza archeologica, vol. sesto della serie nuova. Roma, 1849. P. 165, tav. d'Agg. E.

¹⁸ Силантьева. Ук. соч. С. 50.

¹⁹ Гриневич. Ук. соч. С. 113 сл.

²⁰ Winter. Op. cit. S. 63. Fig. 4.

²¹ Pharmakowsky B. Olbia. 1901–1908. // ИАК. 1906. 33. С. 125. Рис. 38–39.

собой тип, берущий начало в архаике и имеющий продолжение в коропластике классического времени. Волосы, разделенные пробором, и лента встречаются, в частности, среди аттических терракот V в. до н.э. Найдена в северном районе в разновременной засыпи колодца²².

№ 9 – головка богини в высоком калафе (НЗХТ, инв. № 671/37000 – табл. II, 8). Высота 7,1 см. Глина коричневатая, темная, зернистая, может быть определена как херсонесская, на поверхности незначительные остатки ангоба. Оттиснута в форме. Сплошная. Лоб богини низко закрывают густые вьющиеся волосы; разделенные пробором, вдоль шеи спускаются две пряди. На волосах остатки красной краски. Поверх волос – высокий калаф. Черты лица, выполненные суммарно, длинная шея, форма головного убора «тяготеют» к архаике, но встречаются и среди аттических и беотийских терракот V в. до н.э. Найдена в засыпи 6-й поперечной улицы. По мнению автора раскопок, терракота изображает «Деметру или Кору» и относится к V в. до н.э.²³

С образами Деметры и Кору связан «интереснейший вид терракотовой пластики» – протомы, известные в Северном Причерноморье с конца VI – начала V в. до н.э.²⁴ В раннем Херсонесе этот вид коропластики представлен 13-ю работами местных мастеров. По сравнению с сидящей и стоящей богинями, иконография которых довольно консервативна, протомы херсонесского производства отличает разнообразие типов.

№ 10, 11 – родосско-ионийский тип протомы представлен двумя аналогичными экземплярами из раскопок северо-восточного района городища. Одна (НЗХТ, инв. № 727 – табл. III, 1) обнаружена в 1908 г. в помещении на скале и датирована серединой V в. до н.э.²⁵, а вторая (НЗХТ, инв. № 266/37151 – табл. III, 2), ошибочно отнесенная к изображениям «Аполлона архаического времени», датирована автором раскопок первой половиной V в. до н.э.²⁶ Глина обеих протом красновато-оранжевая, на поверхности – остатки густого ангоба. Этот вид протомы восходит к архаике и известен в Северном Причерноморье, в частности, по раскопкам святилища близ Фанагории²⁷. Вместе с протомой богини в 1908 г. была найдена «кукла» с подвижными конечностями (ср. табл. VIII, 1), датирующаяся первой половиной V в. до н.э.²⁸ Таким образом, родосско-ионийский тип протомы известен в Северном Причерноморье с первой половиной V в. до н.э., а в Херсонесе он самый ранний в этой группе терракот.

Местным оригинальным вариантом протомы родосского типа являются две крупные фрагментированные протомы из дореволюционных раскопок. Паспортные данные одной из них, к сожалению, неизвестны, а вторая (НЗХТ, инв. № 584 – табл. III, 3) найдена Р.Х. Лепером в 1909 г. на скале, в помещении около восточной базилики. Голова богини сохранилась полностью. Волосы скрыты под убором с бантом²⁹, видны только завитки над ушами. «В чертах лица – строгость, спокойствие, сдержанность. Работа тщательная и художественная»³⁰. Датируется концом V – началом IV в. до н.э.

№ 12 – вторая протома родосского типа (НЗХТ, инв. № 586 – табл. III, 4) имела, возможно, поверх головного убора еще и стефану, украшенную бантом и розетками.

²² Рыжов С.Г. Отчет о раскопках VIII квартала в северном районе Херсонеса в 1984 г. Архив НЗХТ. Д. 2477. Л. 20.

²³ Он же. Отчет о раскопках... в 1977 г. Д. 2130. Л. 36.

²⁴ Руслева А.С., Лейтунская Н.А. Группа терракот из Ольвии // Новые памятники древней и средневековой художественной культуры. Киев, 1982. С. 59.

²⁵ Белов Г.Д. Терракоты Херсонеса из раскопок 1908–14 гг. // ХСб. 1931. III. С. 220. Рис. 1, 2.

²⁶ Золотарев М.И. Отчет о раскопках в северо-восточном районе Херсонеса в 1988 г. Архив НЗХТ. Д. 2845. Л. 12.

²⁷ Марченко И.Д. Терракоты из святилища на Майской горе // САИ. Г1–11. 1974. Ч. IV. Табл. 37, 1.

²⁸ Силантьева. Ук. соч. С. 37–38.

²⁹ Такой убор В.А. Моисеев считал чепцом («Типос» из Ольвии // ИАК. 1911. 40. С. 124).

³⁰ Белов. Терракоты Херсонеса... С. 220. Рис. 2, 2.

Аналогичная протома Коры херсонесского производства найдена в 1979 г. в одном из эллинистических домов Керкинитиды и датируется первой половиной IV в. до н.э.³¹ От родосских протом херсонесские коропласты восприняли детали убранства головного убора (бант, розетты), строго прямое положение головы, а также плоскость оборотной стороны.

№ 13 – фрагментированная протома (НЗХТ, инв. № 607 – табл. IV, 1), из дореволуционных раскопок, имеющая немалое сходство с известной протомой Деметры самосского производства из Феодосии³², которая датируется V веком до н.э. Оставив в стороне описание этого типа протомы, заметим, что головной убор богини, на наш взгляд, правильнее сравнивать с изображением корзины, а не «башенной короны, украшенной изображениями плодов». Херсонесская протома – местный вариант протомы самосского типа. Единственной аналогией ей является протома херсонесского производства первой половины IV в. до н.э. из эллинистического дома Керкинитиды³³. Судя по херсонесским материалам, протомы этого вида известны в Херсонесе со времени его основания и в первой половине IV в. до н.э. Но образцом для херсонесских коропластов стали протомы аттического производства с их тщательностью моделировки и вниманием к деталям. Именно аттический образец лежит в основе большинства протом, созданных херсонесскими мастерами. Для раннего Херсонеса типична большая протома, представляющая собой полуфигурное, почти плоское изображение богини на фоне развернутого за спиной гиматия³⁴. В херсонесской коллекции есть четыре фрагментированные протомы местного производства³⁵, воспроизводящие, на наш взгляд, ранний тип аттической протомы, восходящий к архаике (табл. IV, 2–5).

К сожалению, нам не известен материал, с которым были найдены (из указанных четырех) две крупные протомы (табл. IV, 3–4), что затрудняет датировку. Но низкоподпоясанный пышный хитон, ожерелье на шее, браслеты на руках, тип калафа и валик в его основании (возможно, имитация ветви или круглых плодов) – детали костюма, встречающиеся в аттической скульптуре и терракотах V в. до н.э. Аналогичны херсонесской (табл. IV, 2) две протомы второй половины V в. до н.э. из Нимфея³⁶ и Ольвии³⁷, воспроизводящие аттический образ Деметры или Коры-Персефоны. Сама форма этого типа протомы, расширенная в основании, связана с периодом классики. Все это позволяет рассматривать эти терракоты (табл. IV, 2–4), как ранний вариант херсонесской крупной протомы второй половины V – первой половины IV в. до н.э.

Фрагментированная протома богини V – первой половины IV в. до н.э., уступающая по величине указанным трем, была найдена на территории херсонесского некрополя классического времени (табл. IV, 5)³⁸. Наряду с плоскими, в Херсонесе известны и крупные объемные протомы. Фрагменты одной из них (табл. V, 2) найдены в северо-восточном районе в засыпи ямы, содержавшей материал «конца V – начала IV в. до н.э.»³⁹, вторая (табл. V, 1) происходит из раскопок в северном районе⁴⁰. От первой протомы частично сохранился правый край с уплощенными складками гиматия,

³¹ Кутайсов В.А. Эллинистический дом Керкинитиды // СА. 1987. № 1. С. 176. Рис. 10, 3.

³² Кобылина М.М. Терракоты из Феодосии // САИ. Г1–11. 1970. Ч. II. С. 79. Табл. 21.

³³ Кутайсов. Ук. соч. С. 178. Рис. 10, 4.

³⁴ Кобылина М.М. Терракотовые статуэтки Северного Причерноморья // САИ. 1970. Ч. I. С. 13.

³⁵ НЗХТ. Инв. № 4830, 13/37037, 54/37068, 12/36234.

³⁶ Худяк М.М. Раскопки святилища Нимфея // СА. 1952. XVI. С. 267. Рис. 27, 3.

³⁷ Русьева А.С. Античные терракоты Северо-Западного Причерноморья (VI–I вв. до н.э.). Киев, 1982. С. 51–52. Рис. 18.

³⁸ Стржелецкий С.Ф. Раскопки таврского некрополя Херсонеса в 1945 г. // ХСб. 1948. IV. С. 85–86. Рис. 12.

³⁹ Рыжов. Отчет о раскопках... в 1977 г. Д. 2133. Л. 36–37.

⁴⁰ Шевченко А.В., Костромичева Т.И. Деметра и Кора-Персефона в коропластике Херсонеса // Античная культура Северного Причерноморья в первые века н.э. Киев, 1986. С. 77. Рис. 1, 1.

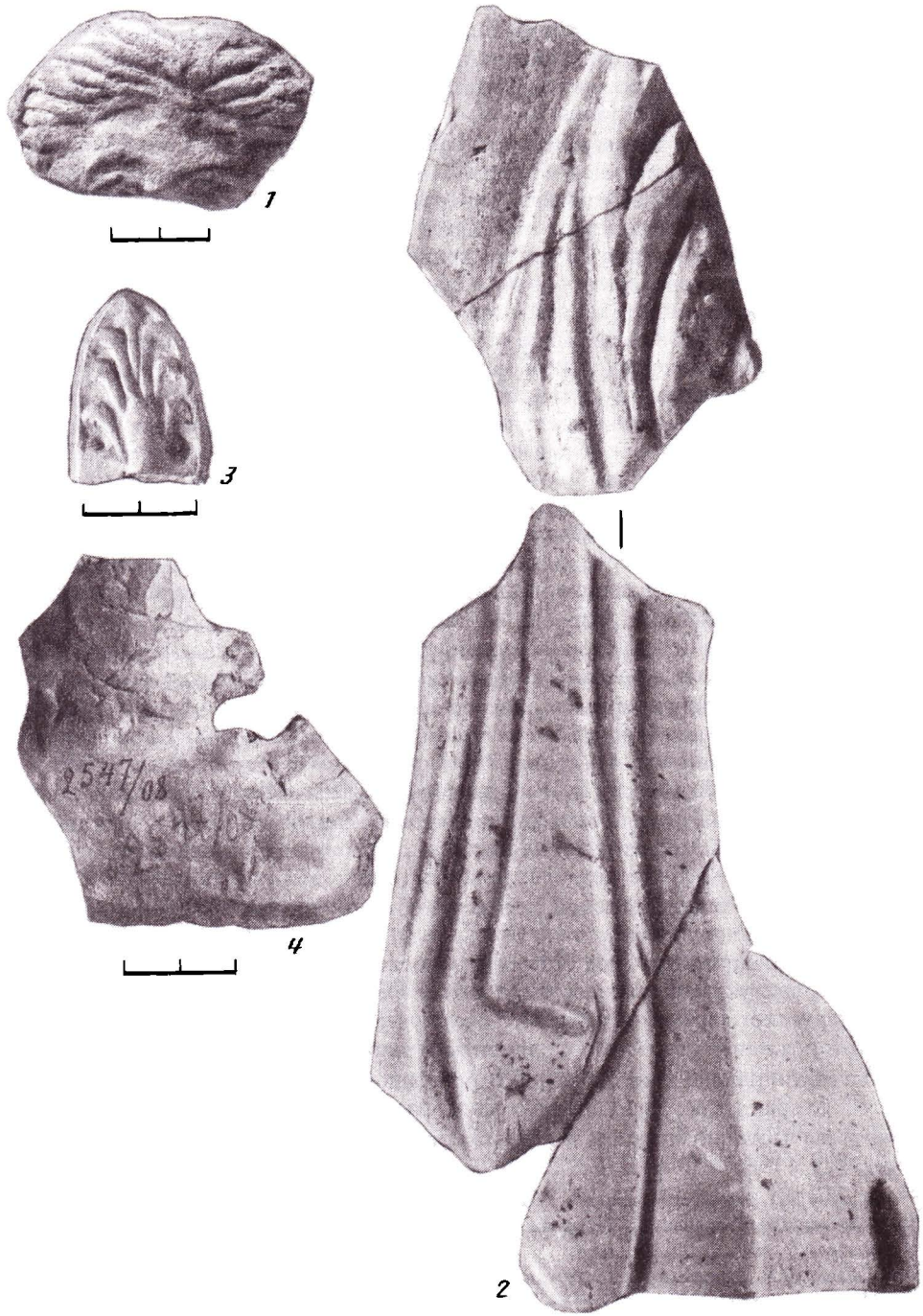


Табл. V. 1-4 – Протомы объемные херсонесского производства

ровно срезанный и округло завернутый – отсюда «вогнутость» оборотной стороны. Правой рукой богиня, возможно, прижимала к груди какой-то предмет (виден верх его). Судя по числу найденных в Херсонесе крупных протом⁴¹, этот вид, также восходящий к полуфигурным изображениям земледельческих богинь⁴², бытовал реже. Тем не менее эти полуфигурные изображения были знакомы херсонесским коропластам и на их основе ими создан свой вариант объемной протомы.

Полуфигурные изображения легли в основу еще одного типа объемной протомы, связанного с Деметрой Хтонической: имеется в виду аттический тип архаической протомы с пальметками на плечах. В херсонесской коллекции есть две такие находки (табл. V, 3–4), которые также происходят из северного и северо-восточного районов и являются работами местных мастеров. Они известны как со времени основания Херсонеса, так и в раннеэллинистическую эпоху.

№ 14 – к числу привозных относится протома из помещения № 52 северо-восточного района (НЗХТ, инв. № 71/37119 – табл. III, 5). Высота 5 см. Глина коричневатая, плотная, без видимых примесей. Поверхность покрыта тонким слоем обмазки с матовым отливом, на котором частично сохранилась красная краска. Лицо богини очерчено почти полностью, отбит лишь верх левой половины. Четко обозначены нос и небольшой рот с пухлыми губами. Овал лица утяжелен округлым подбородком с ямочкой. С правой стороны сохранилась часть волос в виде валика, отделенного от лба полоской красной краски. Автор раскопок отнес терракоту к изображению Аполлона⁴³. О том, что перед нами женское, а не мужское лицо, говорит сохранившаяся часть прически, треугольно открывающая лоб: она характерна для протом с изображением богини. Для мужской прически еще с архаики характерна «шапка» волос, ровно обрамляющая лоб. Вдоль шеи справа частично сохранились подчеркнутые красной краской круглая серьга и складки гиматия, спускавшегося с головы. Протома найдена в святилище, датированном концом VI в. до н.э., и, как полагает автор раскопа, исполнена в архаической манере (улыбающийся рот, прическа). Но стилистически протома, хоть и сохраняет преемственность с искусством архаики, больше связана с классикой. Аналогичный профиль имеют богиня с о-ва Мелос⁴⁴ и Артемида с восточного фриза Парфенона⁴⁵, датирующиеся серединой – второй половиной V в. до н.э. Не ранее этого времени могла быть создана и протома из святилища в помещении 52, а характер ангоба и росписи говорят в пользу ее аттического происхождения.

В херсонесской коллекции терракот классического и раннеэллинистического времени есть мужские изображения: стоящий юноша, кабиры и маски-протомы с изображением курота.

№ 15 – голова стоящего юноши (НЗХТ, инв. № 1/37221 – табл. VI, 1). Высота 4,5 см. Глина, коричневатая и темная, может быть определена как местная. На поверхности – остатки ангоба. Оттиснута в форме из двух половин, но сплошная. Черты лица юноши оттиснуты слабо. Лоб низко закрывают волнистые волосы. Терракота стилистически имеет сходство с архаической головой Зевса (?) из раскопок ольвийской агоры⁴⁶. Найдена в северном районе Херсонеса и «относится к концу V в. до н.э.»⁴⁷.

Мужские изображения в терракотах довольно редки, к тому же они обычно без

⁴¹ Известны девять крупных протом, восемь из них – плоские и лишь одна объемная.

⁴² Полуфигурные изображения встречаются редко и свойственны немногим регионам античного мира, в частности, кроме Аттики они известны в Ольвии и Каллатисе (Руслева. Ук. соч. С. 55).

⁴³ Vinogradov Yu., Zolotarev M. La Chersonèse de la fin de l'archaïsme. Le Pont-Euxin vu par les grecs // Symposium de Vanî. 1978. P., 1990. P. 91. Pl. 8, 6.

⁴⁴ Древнее искусство греческих островов Эгейского моря. Каталог выставки в Эрмитаже. Л., 1981. № 97.

⁴⁵ Колпинский Ю.Д. Великое наследие античной Эллады. М., 1988. № 237.

⁴⁶ Леви Е.И. Терракоты из Ольвии // САИ. Г1–11. 1970. Ч. 1. Табл. II, 1.

⁴⁷ Рыжов С.Г. Отчет за 1991 г. о раскопках в северном районе Херсонеса усадьбы № 3 в кв. X «А». Архив НЗХТ. Д. 3056. Л. 3.

атрибутов и поэтому трудно отождествлять их с определенным божеством. Тем не менее автор раскопок определил находку как изображение Аполлона, что убедительно, так как прообразом терракот стоящего юноши являются памятники монументальной скульптуры, нередко отождествляемые с Аполлоном.

№ 16 – обнаженный юноша (НЗХТ, инв. № 572 – табл. VI, 2). Высота 8,5 см. Глина светлая, желтоватая с редкими известковыми включениями. Исполнена в форме, внутри полая. Головка отбита; фигурка отличается несколько удлинёнными пропорциями и четкой моделировкой. Ноги выше колен ровно срезаны. Найдена в 1903 г. в центральном районе городища⁴⁸. Датируется концом V–IV в. до н.э. исходя из особенностей моделировки, а также найденных в этом районе двух терракот классического времени⁴⁹. Привозная или выполнена в привозной форме.

Терракоты этого типа имели скорее всего votivное назначение и известны в искусстве Аттики конца V–IV вв. до н.э.⁵⁰

№ 17 – фигура полуобнаженного юноши (НЗХТ, инв. № 22 – табл. VI, 3). Высота 10,4 см. Глина херсонесская, на поверхности незначительные остатки ангоба. Оттиснута в форме, внутри полая. Сохранилась часть фигуры от пояса до колен, по бокам – складки короткого плаща. Оттиск скорее всего брак производства: ноги не расчленены, а только подчеркнуты. Найдена в 1911 г. в северо-восточном районе Херсонеса⁵¹.

К культу Деметры, Коры-Персефоны и других хтонических богов плодородия близко примыкал культ кабиров – «Великих Богов», имевших отношение к плодородию земли, и принадлежащий к числу древнейших. Кабиров почитали как защитников виноградников, покровителей животного и растительного мира. В Северное Причерноморье терракоты с изображением кабиров попали с Родоса⁵². В нашей коллекции есть два изображения кабиров и один неокор.

№ 18 – кабир сидящий (НЗХТ, инв. № 142/37068 – табл. VI, 4). Высота 7 см. Глина херсонесская, коричневатая, темная. На поверхности – остатки густого ангоба и красной краски. Оттиснута в форме, сплошная. Обратная сторона спрямлена. Статуэтка сохранилась почти полностью: частично утрачены лишь ноги и подставка. Кабир изображен в фас; руки согнуты в локтях и опираются на колени, ладони – на животе. Черты лица оттиснуты слабо. Борода округлая, усы двумя прядями свисают книзу. На голове – плоский убор. Найдена в северном районе на 2-й продольной улице. Автор раскопок относит терракоту к концу VI – началу V в. до н.э.⁵³ В отношении датировки необходимо учесть, что этот тип терракот сохраняет архаический стиль очень длительное время, – иными словами, тип VI в. до н.э. почти не претерпел изменений в V в. до н.э.⁵⁴

К работам херсонесских короoplastов V–IV вв. до н.э. относится головка кабира из раскопок в 1964 г. в районе античного театра (НЗХТ, инв. № 35/37037 – табл. VI, 5). Высота 3,5 см.

№ 19 – неокор сидящий (НЗХТ, инв. № 585 – табл. VI, 6). Высота 6,5 см. Глина светлая коричневатая, с примесью песка. Оттиснута в форме. Внутри полая. Сохранилась почти полностью, отбита лишь голова. Неокор обнаженный, с большим животом, изображен сидящим на округлой подставке в несколько необычной позе,

⁴⁸ Косцюшко-Валюжинич К.К. Отчет о раскопках в Херсонесе Таврическом // ОАК за 1903 г. С. 34; *он же* // ИАК. 1905. 16. С. 61.

⁴⁹ НЗХТ. Инв. № 585, 720.

⁵⁰ Силантьева. Ук. соч. С. 42, со ссылкой на В. Швейцера.

⁵¹ Гриневиц. Ук. соч. С. 92.

⁵² Русяева. Ук. соч. С. 103.

⁵³ Рыжов С.Г. Отчет о раскопках в IX квартале северного района Херсонеса в 1983 г. Архив НЗХТ. Д.2402. Л. 26.

⁵⁴ Материалы со 2-й продольной улицы в основном относятся к IV в. до н.э. Лишь единичные фрагменты (15 шт.) могут датироваться VI–V вв. до н.э. Не исключено, что «тучный демон» «заходит» в Херсонес в IV в. до н.э.

левой рукой опирается на правое колено. Правая ладонь согнутой в локте руки покоится на правом колене. Найдена в 1903 г. в центральной части Херсонеса⁵⁵, привозная (возможно, аттическая).

Неокор («храмовой мальчик») тесно связан с культом кабиров как земледельческих божеств. То, что это не кабир, говорит отсутствие бороды – голова сколота таким образом, что нижняя часть бороды, если бы таковая имелась, непременно была бы видна. Терракоты «храмового мальчика» появляются в аттической коропластике в V в. до н.э.⁵⁶; в это же время они проникают в Северное Причерноморье. Трудно что-либо говорить о местном производстве – для Херсонеса мы пока располагаем лишь единственной статуэткой неокора.

К числу ранних терракот относятся небольшие вотивные маски юноши-куроса. В Херсонесе найдены пять экземпляров, из которых уцелели три (табл. VII, 3–5). Среди пропавших во время войны – маска из раскопок в 1909 г. в северо-восточном районе, считавшаяся лучшей по сохранности (НЗХТ, инв. № 619 – табл. VII, 1). По мнению Г.Д. Белова «совершенно аналогичная маска была найдена в Ольвии⁵⁷: обе происходят из одной формы и являются привозными»⁵⁸. Из имеющихся ныне две маски, выполненные из херсонесской глины, найдены в центральном (табл. VII, 3)⁵⁹ и северо-восточном районах (табл. VII, 4)⁶⁰. Последняя сохранилась почти полностью – отбита лишь часть подбородка слева. Отгиск слабый, нечеткий (возможно, производственный брак – сильно зауженное к подбородку лицо, рот и нос не оттиснуты – «смазаны»). Несмотря на эти дефекты маску использовали – об этом свидетельствует круглое отверстие сверху и то, что она была найдена в домашнем святилище. Автор раскопок определил терракоту как изображение Аполлона и отнес к первой половине V в. до н.э.⁶¹

Принято считать, что мужские маски-протомы не выходят за пределы V в. до н.э., стилистически (трактовка глаз, волос) тяготея к его середине⁶². Правильность этого предположения подтверждается совместной с маской куроца находкой протомы богини середины – второй половины V в. до н.э. (табл. III, 5). Этот вид терракотовой пластики известен в Херсонесе и в IV в. до н.э., во всяком случае в первой его половине. Так, в слое над ранним херсонесским некрополем найдена верхняя часть протомы-маски (табл. VII, 5) херсонесского производства с остатками красной краски на щеке возле левого глаза и на головном уборе. Фрагмент отличается деталями: прическа оформлена в виде валика, лента головного убора передана узкой полоской. Эти стилистические особенности следует связывать с концом V – первой половиной IV в. до н.э., т.е. датой раннего херсонесского некрополя.

Маски носили вотивный характер и входили в набор культовых предметов домашнего святилища, известны они и в составе погребального инвентаря. Маски раскрашивались, а сквозные отверстия в верхней части указывают на то, что они подвешивались. Время их бытования в Херсонесе следует связывать с V–IV вв. до н.э., во всяком случае с первой половиной IV в.

К числу вотивных относятся так называемые «куклы» с подвижными конечностями, одетые в хитоны (табл. VIII, 1–5). В настоящее время эти терракоты принято считать культовыми. Весь их внешний облик напоминает танцовщиц – исполнительниц ритуальных танцев, имевших отношение к культу Деметры, Коры, Арте-

⁵⁵ Косцюшко-Валюжинич К.К. // ОАК за 1903 г., 1906. С. 34; он же // ИАК. 1905. 16. С. 61.

⁵⁶ Русева. Ук. соч. С. 105.

⁵⁷ См. также об этом: Фармаковский Б.В. Раскопки в Ольвии в 1902 г. // ИАК. 1906. 13. Рис. 123.

⁵⁸ Белов. Терракоты Херсонеса... С. 219. Рис. 1, 1; он же. Терракоты из Херсонеса... С. 70.

⁵⁹ Косцюшко-Валюжинич // ИАК. 1905. 16. С. 62.

⁶⁰ Vinogradov, Zolotarev. Op. cit. Pl. 8, 7.

⁶¹ Золотарев М.И. Отчет о раскопках в III квартале северо-восточного района в 1986 г. Архив НЗХТ. Д.2683. Л. 13.

⁶² Белов. Терракоты Херсонеса... С. 219 (со ссылкой на Б.В. Фармаковского).

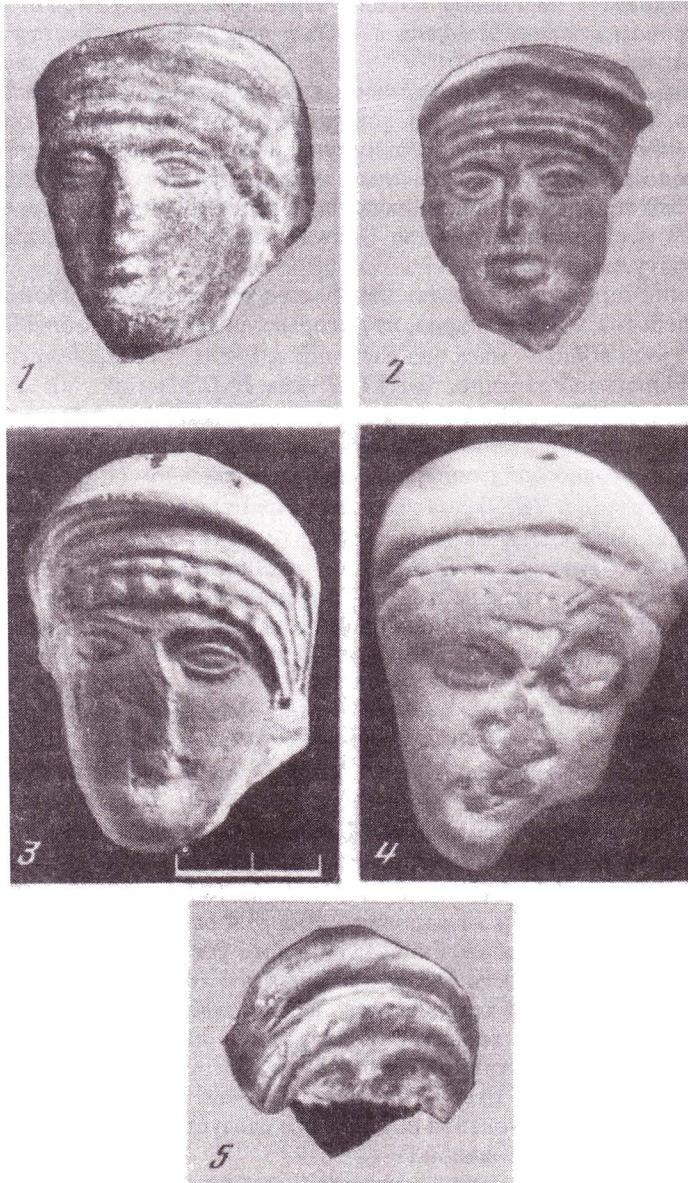


Табл. VII. Вотивные мужские маски. 2-3 – херсонесское производство; 1, 4, 5 – привозные

миды, Афродиты⁶³. Тип «кукол» восходит к архаике и «идет» от стоящей женской фигуры. Центром их производства считается Коринф, откуда они широко экспортировались. Это самый устойчивый и постоянный тип коринфских терракот, связанный с V в. до н.э. В Херсонесе известны пять таких терракот, найденных в северо-восточном и северном районах городища. Одна хранится в Эрмитаже, три – в НЭХТ,

⁶³ *Силантьева*. Ук. соч. С. 43 сл.; *Сазанов А.В.* Происхождение одной группы боспорских ритуальных терракот // КСИА. 1985. 182. С. 18.

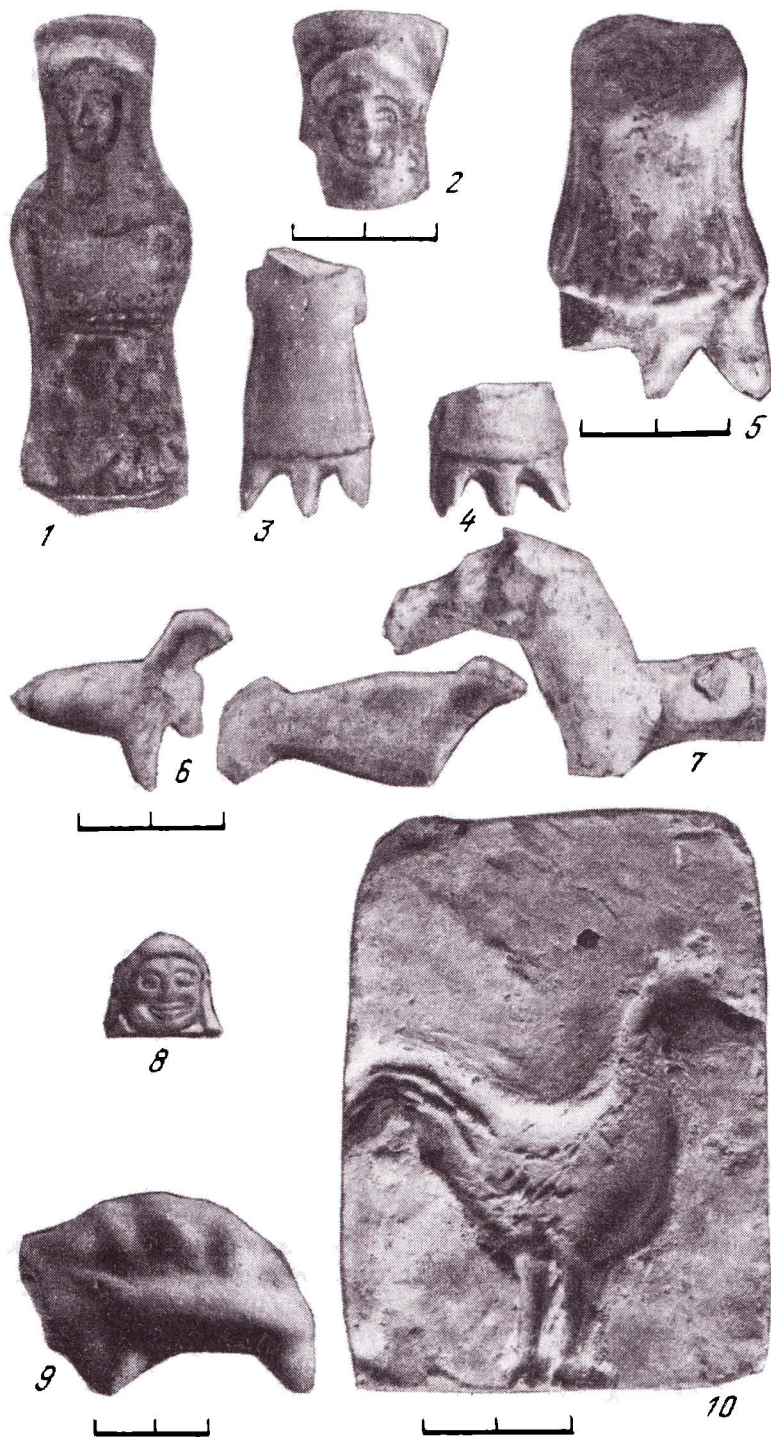


Табл. VIII. 1-9 – вотивные терракоты классического времени; 10 – терракотовая форма с изображением петуха

фрагмент четвертой (НЗХТ, инв. № 17.438) пропал во время войны. Все они представляют наиболее популярный тип «куклы» в коротком расписанном хитоне. Три из пяти «кукол» сохранили раскраску, – красной краской прокрашены низ полоса, ожерелье на шее, хитоны. Описание и производство их известны. Четыре «куклы» относятся к первой половине – середине V в. до н.э.⁶⁴, а одна (НЗХТ, инв. № 72/37029) по ряду признаков (отсутствие плечевых выступов, зубчатая кайма внизу хитона) должна быть отнесена к IV в. до н.э. (аналогичная «кукла» найдена в Порфмии и датируется третьей четвертью IV в. до н.э.)⁶⁵.

С культами плодородия связаны вотивные изображения животных и птиц, среди которых терракоты коринфского производства – конь и две птички (табл. VIII, 6, 7), найденные на 6-й поперечной улице северо-восточного района⁶⁶. Изображение коня – редкий мотив в коропластике, птицы встречаются чаще. Обе птички из Херсонеса сохранились почти полностью. У одной красной краской прокрашены клюв, края крыльев и грудка. Как апотропей воспринимались изображения медузы и черепахи (табл. VIII, 8, 9). Последняя встречается среди приношений Афродите⁶⁷. Эта небольшая группа вотивных терракот не выходит за пределы классического времени.

Ко времени не ранее второй половины V в. до н.э. относится терракотовая форма с изображением петуха, найденная в одном из помещений II северо-восточного квартала⁶⁸ (НЗХТ, инв. № 19.522 – VIII, 10). Форма прямоугольная, плоская, выполнена из херсонесской глины, покрыта с обеих сторон светлым зеленоватым ангобом. Обратная сторона заглажена неровно, верхний левый угол сведен почти на нет. Полая. Петух изображен в профиль, влево. Перья хвоста, разделенные на три части, свисают вниз. Крыло не выделено. Перья на спине и ближе к основанию хвоста даны штрихами разной формы. Изображение петуха в Северном Причерноморье известно по находке в Керчи терракотового рельефа первой половины V в. до н.э.⁶⁹, отличающегося тщательностью исполнения деталей. Петух связан со многими античными культами, в том числе и с хтоническими⁷⁰. Как и конь, он – жертвенное животное героя, а культ мертвых героев имел широкое распространение у дорийцев. В отличие от керченского рельефа херсонесская форма решена плоскостно и обобщенно, у петуха отсутствует крыло, по-иному обозначены перья. Эти особенности появляются во второй половине V в. до н.э. Материал в помещении, где найдена форма, разновременный, но несколько чернолаковых и краснофигурных черепков позволяют датировать форму второй половиной V–IV в. до н.э.

Таким образом, в Херсонесе на сегодня имеется довольно обширная группа терракот, относящихся ко времени возникновения полиса, по своему характеру культовая. Бесспорна ее связь с земледельческими божествами, первое место среди которых занимают Деметра и Кора, их популярность обусловлена земледельческим укладом жизни херсонеситов. Эти культы, близкие и понятные всей Греции, теснейшим образом объединяли все греческие полисы, включая дальнюю периферию, каковой являлось Северное Причерноморье.

Местная коропластика Херсонеса развивалась в общем русле ее становления в Северном Причерноморье, т.е. производство культовых предметов в Херсонесе, наряду с Ольвией и Боспором, появляется на ранней стадии формирования полиса. Наиболее ранние для Херсонеса терракоты составляют традиционный для Северного Причерноморья набор: богиня на троне, стоящая богиня, куклы с подвижными конечностями, т.е. образы, популярные и у дорийцев со времен архаики. Как и на

⁶⁴ Силантьева. Ук. соч. С. 38.

⁶⁵ Кастаньян Е.Г. Терракоты из Порфмия // САИ. Г1–11. 1970. Ч. II. Табл. 57, 2.

⁶⁶ Рыжов. Отчет о раскопках... в 1977 г. Д.2133. Л. 19; Д.2130. Л. 36.

⁶⁷ Леви Е.И. Терракоты из Ольвии // САИ. Г1–11. 1970. Ч. I. С. 34.

⁶⁸ Гриневич. Ук. соч. С. 48.

⁶⁹ Силантьева. Ук. соч. С. 44. Рис. 8; она же // САИ. 1974. Ч. III. Табл. 3, 4.

⁷⁰ Ходза Е.Н. Терракотовые статуэтки юношей с петухами в собрании Гос. Эрмитажа // ВДИ. 1987. № 4. С. 109.

Боспоре⁷¹, в классическом Херсонесе статуэтки сидящей богини и протомы являются характерными типами терракот местного производства.

По сравнению с местными терракотами Ольвии и Боспора, часто нечеткими, имеющими обобщенную трактовку деталей, особенно лиц, работы херсонесских коропластов отличает внимание к иконографии, прорисовке деталей. Здесь рано проявилось стремление к творчеству, особенно заметное в создании протом. Сам этот тип изображения заимствован из архаики, но в классическом Херсонесе он пользуется популярностью и отличается разнообразием трактовки образов богинь. В V–IV вв. до н.э. херсонесские коропласты на основе протом родосско-ионийского и аттического типов создали оригинальные произведения – крупные плоские и объемные протомы. Качество работ коропластов различно, но некоторые протомы отличаются четкостью исполнения и самостоятельностью в трактовке давно сложившихся образов, в частности Коры. Далеко не всегда удается выявить связь терракот с определенными божествами; в этом смысле херсонесская коллекция дает новую информацию. Комплексы терракот с территории раннего Херсонеса показывают, в каком сочетании находились культовые статуэтки в некоторых святилищах, и дают возможность предположить, что такой набор был присущ именно дорийцам. Так, при раскопках в 1908 г. в северном районе, на скале, найдены протома богини (табл. III, 1) и «кукла» с подвесными конечностями (табл. VIII, 1) статуэтка Афродиты (табл. II, 5) и две фрагментированные «куклы» (табл. VIII, 3, 4). Протома богини (табл. III, 5) плюс маска юноши-курося (табл. VII, 4) обнаружены в домашнем святилище в помещении № 52. Терракоты раннего времени отражают те традиции и верования, которые привнесли сюда греческие переселенцы из Гераклеи Понтийской. Типы херсонесских терракот – греческие, черты «варваризации», характерные при слиянии культов эллинских и местных божеств, здесь не прослеживаются. На примере терракот V – первой половины IV в. до н.э. можно говорить о том, что местные культовые заимствования в религиозной жизни раннего Херсонеса отсутствуют – черта, проявившаяся с самого начала возникновения полиса.

Привозных терракот в раннем Херсонесе единицы, это отличает его от Ольвии и Боспора, где в VI–IV вв. до н.э. бытует много импортных, главным образом аттических изделий⁷². Среди привозных терракот – изделия коринфских и аттических мастеров V–IV вв. до н.э. Единичность привозных терракот можно объяснить тем, что с самого начала жизни полиса обеспечивался спрос на продукцию культового назначения, а крупные протомы херсонесского производства уже в начале IV в. до н.э. появляются за пределами Херсонеса (находка двух протом в Керкинитиде в 1979 г.). На ранних терракотах из Херсонеса четко прослеживается влияние Афин (типы и манера исполнения), именно аттическая школа скульптуры и коропластики V–IV вв. до н.э. сказались на работах херсонесских мастеров.

Терракоты найдены на территории классического Херсонеса – в северо-восточном, северном и центральном районах античного городища, но слоев классического времени не сохранилось, находки терракот подтверждают это положение. По меткому замечанию К.Э. Гриневича, «мы чувствуем присутствие... классического Херсонеса» только в скальных вырубках, «а чаще всего в цистернах и колодцах»⁷³. Начальная дата херсонесских терракот – V в. до н.э., архаические терракоты здесь не известны⁷⁴. Это очень важный момент, так как он касается времени основания Херсонеса Таврического. Отсутствие архаических терракот, известных по материалам Березани, Ольвии и боспорских центров, ставит под сомнение «удревнение» даты основания Херсонеса. Там, где древнегреческие колонии возникли в VI в. до н.э.,

⁷¹ *Кобылина*. Терракотовые статуэтки... С. 13.

⁷² Там же. С. 11; *Денисова В.И.* Коропластика Боспора. Л., 1981. С. 14.

⁷³ *Гриневич*. Ук. соч. С. 9.

⁷⁴ Отсутствие в материалах Херсонеса терракот архаической эпохи отметил Г.Д. Белов (САИ. Ч. I. С. 70).

известны и культовые терракоты архаического времени. Иная картина в Херсонесе, где самые ранние терракоты относятся к первой половине V в. до н.э., а не к концу этого века, как полагал А.И. Тюменев⁷⁵. Поэтому и возможно говорить лишь о преемственности и стилистической связи их с греческими архаическими терракотами.

Вообще, в смысле датировки терракоты – трудный материал, так как относятся к числу предметов, мало подверженных изменениям, поскольку иконография их консервативна. К тому же они могут быть отделены от прототипа определенным отрезком времени, иногда очень длительным⁷⁶. Эта особенность также прослеживается на примере херсонесской коллекции. Ранние херсонесские терракоты наглядно показывают развитие в классическую эпоху некоторых наиболее любимых типов архаических терракот и дают возможность проследить их дальнейшую «трансформацию» в отдельные виды жанровых терракот эпохи эллинизма, например, сидящая богиня «узнаваема» в образе Кибелы, а стоящая Кора – в задрапированной женской фигуре.

CULT TERRACOTAS OF EARLY CHERSONESUS

(V – First Half of the IV c. B.C.)

A.V. Shevchenko

The article publishes a collection of terracota figurines from the excavations of the early layers of the Tauric Chersonesus kept in the Chersonesian historico-archaeological Preserve. These are figurines of seated and standing female goddess, protomes. Male figurines include a standing youth, Cabiri, neo-koroi, masks of young men. There are also dolls with movable extremities, a representation of a rooster. The author interprets the female terracottas as Kore, Aphrodite, Demeter, Artemis. The images of a horse and a bird are connected with these goddesses. All ancient figurines have been found in the north-eastern area and corroborate the foundation of the city at the end of the V c. B.C.

⁷⁵ Тюменев А.И. Херсонесские этюды // ВДИ. 1938. № 2. С. 262.

⁷⁶ Денисова. Ук. соч. С. 14.