

© 1998 г.

ИОНИЙСКИЕ РЕМЕСЛЕННИКИ – СКИФАМ

Первоначальный замысел данной статьи заключался в новой атрибуции литейной формы из Пантикапея. Недавно найденные и опубликованные новые находки литейных форм, матриц и других инструментов торевтов из Северо-Западного Причерноморья дают нам основание шире взглянуть на проблему становления художественной металлообработки античных центров Северного Причерноморья в контексте предлагаемой дискуссии о греческой колонизации: какова была роль греческих, прежде всего ионийских, мастеров в развитии так называемого «скифского звериного стиля»?

В 1957 г. при раскопках Пантикапея в доме № 1 на Новом Эспланадном раскопе был найден фрагмент литейной формы (рис. 1–2)¹. И.Д. Марченко, автор первой публикации, верно определила композицию литейной формы – сопоставление в геральдической схеме двух животных, львов или грифонов. Рассматривая такие стилистические признаки отливаемого в пантикапейской форме предмета, как линию, параллельную контуру ноги, изображение пальцев животного, И.Д. Марченко находит им аналогии в бронзовых бляшках из нимфейских и Семибратних курганов. Вместе с тем она отмечает, что в изображении хвоста животного заметны «греческие и малоазийские» приемы, так как кончик его имеет вид стилизованного бутона, что не встречается в памятниках скифского звериного стиля. Подводя итог, И.Д. Марченко замечает, что все эти различные черты бляхи, отлившейся в пантикапейской форме, создают впечатление некоторой эклектичности².

В.Д. Блаватский в своей монографии о столице Боспора, касаясь этой литейной формы, отмечает выразительность трактовки изображения животного и высказывает мысль, что оно близко по характеру произведениям звериного стиля из меотских и скифских курганов³. В.А. Ильинская относила форму из Пантикапея к позднему северопричерноморскому варианту «мотива геральдически сопоставленных хищников» V–IV вв. до н.э., считая, что все изделия этой группы были отлиты греческими мастерами⁴. Э.В. Яковенко также отмечает, что форма представляет античную разработку геральдической композиции, заимствованной с Востока, является свидетельством античного производства предметов звериного стиля, рассчитанного на вкусы скифского окружения греческих городов, и позволяет предполагать существование в городах Боспора специализированных мастерских по производству предметов звериного стиля уже в конце VI в. до н.э.⁵ Н.А. Онайко рассматривала пантикапейскую находку в качестве одного из аргументов в пользу своей гипо-

¹ См. *Трейстер М.Ю.* К вопросу об изготовлении парадного оружия «скифского» типа на Боспоре // Тез. докл. науч. сессии, посвящ. итогам работы ГМИИ им. А.С. Пушкина в 1985 г. М., 1986. С. 14–16; *он же.* Бронзолитейное ремесло Боспора VI–V вв. до н.э. // *Eirene.* 1988. XXV: С. 46–48; *Treister M.Yu.* Metalworking of Pantikapaion, Kingdom of Bosphorus Capital // *Bulletin of the Metals Museum.* 1987. V. 12. P. 40–42.

² *Марченко И.Д.* Литейная форма конца VI в. до н.э. из Пантикапея // КСИА. 1962. 89. С. 51–53.

³ *Блаватский В.Д.* Пантикапей. М., 1964. С. 40.

⁴ *Ильинская В.А.* Образ кошачьего хищника в раннескифском искусстве // СА. 1971. № 2. С. 70.

⁵ *Яковенко Э.В.* Предметы звериного стиля в раннескифских памятниках Крыма // ССЗС. С. 129, 131. Рис. 4.

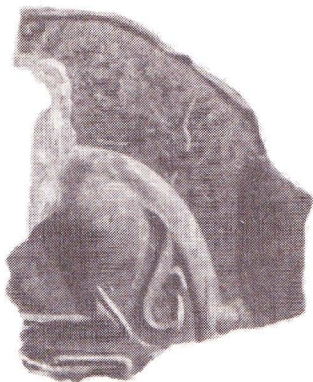


Рис. 1. Фрагмент створки литейной формы из Пантикапея. ГМИИ. М-796

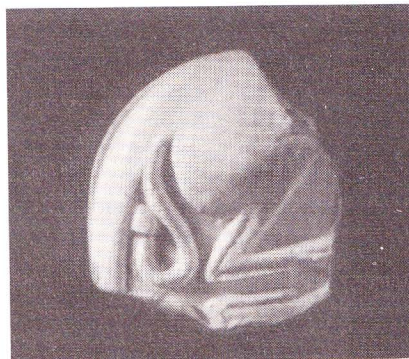


Рис. 2. Отливка в литейной форме из Пантикапея

тезы о производстве на Боспоре парадных мечей типа найденных в Приднепровье⁶.

Несмотря на то что к литейной форме с геральдической композицией уже обращалось несколько специалистов, представляется необходимым продолжить ее изучение, поскольку некоторые существенные моменты, такие, как определение назначения отливавшегося предмета, его стиля и композиции, а также датировка, не получили достаточно аргументированного решения. Предпринятый нами специальный анализ формы показывает⁷, что если в композиционном отношении ближайшей аналогией пантикапейской форме являются изображения на бутероли мельгуновского меча⁸ и торце наконечника секиры из Келермесского кургана⁹, то с точки зрения стиля, вопреки утверждениям И.Д. Марченко, В.Д. Блаватского, Э.В. Яковенко, она не имеет никакого отношения к собственно звериному стилю, а находит ближайшие параллели в архаической античной вазописи и мелкой пластике. И.Д. Марченко считала, что изображение линии, параллельной контуру ноги, – скифская черта, однако это не совсем верно, поскольку таким же образом трактованы ноги животных и в памятниках античного искусства VII–VI вв. до н.э., например, на бронзовых пластинах из Олимпии и Дельф¹⁰, предметах из музеев Берлина и Нью-Йорка¹¹, а также на

⁶ *Онайко Н.А.* О центрах производства золотых обкладок пожен и рукояток ранних скифских мечей, найденных в Приднепровье // КАМ. С. 165.

⁷ *Трейстер.* Бронзолитейное ремесло Боспора... С. 46–48.

⁸ *Черненко Е.В.* Древнейшие скифские парадные мечи (Мельгунов и Келермес) // Скифия и Кавказ. Киев, 1980.

⁹ *Артамонов М.И.* Сокровища скифских курганов. Ленинград – Прага, 1966. Илл. 11. См. также прорисовку: *Черненко Е.В.* Парадный топор из Келермеса // Скифы Северного Причерноморья. Киев, 1987. С. 24. Рис. 4, 2.

¹⁰ *Curtius E., Adler F.* Olympia. Berlin. Bd IV. Taf. XXXIX; *De la Geniere J.* Asie Mineure et Occident. Quelques considerations // I Focei dall'Anatolia all'oceano. PdP. 1982. Fasc. CCIV–CCVII. P. 172–173. Fig. 7. Ж. Делаженьер датирует пластину с изображением женского крылатого персонажа со львами по сторонам второй четвертью VI в. до н.э. и относит ее к ионийской работе. Обкладку из Дельф см. *Rolley C.* Greek Bronzes. Fribourg, 1986. P. 152 f. Fig. 137.

¹¹ По мнению Г. Рихтер, пластину из музея Метрополитен можно отнести к VII в. до н.э. А. Нойгебаур датировал берлинский атташ, возможно, найденный в Македонии, первой половиной VI в. до н.э. Впоследствии он был отнесен Д.Г. Миттеном (под вопросом) к коринфской продукции второй половины VI в. до н.э., а в недавнем каталоге Античного собрания Западного Берлина был датирован третьей четвертью VI в. до н.э. См. *Richter G.M.A.* The Metropolitan Museum of Art: Greek, Etruscan and Roman Bronzes. N.Y., 1915. P. 7–8. № 13; *Staatliche Museen zu Berlin. Führer durch das Antiquarium. I. Bronzen.* B. – Lpz, 1924. S. 69; *Master Bronzes from the Classical World* / Ed. D.C. Mitten, S.F. Doeringer. Cambr. Mass., 1967. P. 68. № 59; *Antikemuseum Berlin: die ausgestellten Werke* / Hrsg. von W.-D. Heilmeyer. B., 1988. S. 65. № 8.

ионийских и коринфских вазах¹². И.Д. Марченко, Н.А. Онайко и другие исследователи полагают, что в рассматриваемой нами форме отливали бляхи¹³. На основании абриса пластины, отлившейся в форме (к сожалению, надежно реконструируется только ее нижняя часть), опираясь на ближайшие в композиционном отношении аналогии, прежде всего наконечники ножен из Келермесского и Мельгуновского курганов, мы считаем, что в литейной форме, найденного в Пантикапее, отливались бутероли мечей, подобные келермесской и мельгуновской. Это, казалось бы, незначительное дополнение к уже данной характеристике литейной формы имеет первостепенную важность, поскольку речь идет об отливке на Боспоре деталей парадных мечей типа бытовавших у скифской знати.

В пантикапейской форме могли отливаться бутероли мечей как из бронзы, так и из драгоценных металлов. Как мы уже отмечали, вопрос о производстве на Боспоре золотых обкладок ножен и рукояток ранних скифских мечей поднимался неоднократно. Еще в 1966 г. Н.А. Онайко выступила с гипотезой об изготовлении в боспорских мастерских VI–V вв. до н.э. ножен мечей типа найденных у хут. Шумейко и Томаковки. Однако, используя литейную форму из Пантикапея в качестве аргумента своей гипотезы, Н.А. Онайко определяет предмет, отливавшейся в ней, как бляху¹⁴.

Е.В. Черненко посвятил специальное исследование древнейшим скифским парадным мечам, отметив, что окончания изготовлены отдельно от основной части ножен, что они более массивные. На основании однотипности и стилистической близости оформления келермесского и мельгуновского мечей автор пришел к выводу, что они относятся к продукции одной художественной школы, одной мастерской. Он считает вслед за Б.Б. Пиотровским, что мечи были изготовлены для скифов в кавказских районах, где были еще живы традиции урартской культуры, в конце VII в. до н.э., когда, по мнению Е.В. Черненко, были сделаны оба меча. Исследователь полагает, что из этой же мастерской происходит и парадный топор из Келермеса¹⁵. В пользу Закавказья как возможного района изготовления серебряного зеркала из Келермесского кургана склоняется М.И. Максимова, считая, что зеркало было выполнено греком-эолийцем, работавшим в 80–70-х годах VI в. до н.э. Другим возможным районом производства зеркала М.И. Максимова называет греческие поселения Тамани, прежде всего Фанагорию. В то же время В.Д. Блаватский отмечал, что зеркало могло быть сделано в Пантикапее или Гермонаске. В недавно опубликованной работе В.А. Киселя зеркало датируется второй половиной VII в. до н.э., а его происхождение связывается с Малой Азией, возможно, с Лидией¹⁶.

Здесь мы подходим к вопросу о датировке формы. До сих пор общепринята датировка концом VI в. до н.э., предложенная И.Д. Марченко, правда, В.А. Ильинская относит ее к группе изделий V–IV вв. до н.э., впрочем, ничем не аргументируя свою датировку. Заметим, что И.Д. Марченко опиралась на дату сопутствующих материалов, прежде всего фрагментов античной расписной керамики второй половины VI в. до н.э., что совершенно не исключает и более раннюю датировку формы. Вырезанная искусным мастером, она могла довольно долго находиться в употреблении. В пользу этого свидетельствуют и датировки широкого круга приведенных аналогий.

¹² См., например: *Akurgal E. Zur Datierung der ältesten ionischen Münzen mit Löwenkopfdarstellungen // Beiträge zur Altertumskunde Kleinasien. Festschrift für Kurt Bittel. Bd I. Mainz, 1983. S. 4. Abb. 5 (изображение льва на коринфской вазе ок. 630 г. до н.э.); S. 7. Abb. 11 (на ионийской ойнохое ок. 620 г. до н.э.); S. 8. Abb. 12 (на ионийском сосуде ок. 600 г. до н.э.).*

¹³ *Марченко. Литейная форма... С. 51; она же. Позднеархаическая мастерская оружейника в Пантикапее // СА. 1971. № 2. С. 148; Онайко. Ук. соч. С. 165.*

¹⁴ Там же.

¹⁵ *Черненко. Древнейшие скифские парадные мечи... С. 17, 22–35; она же. Парадный топор... С. 29–30.*

¹⁶ См. *Максимова М.И. Серебряное зеркало из Келермеса // СА. 1954. XXI. С. 304 сл.; ср. Блаватский. Ук. соч. С. 41 сл.; Кисель В.Я. О серебряном зеркале из Келермеса // Скифия и Боспор. Археологические материалы к конф. памяти акад. М.И. Ростовцева. Новочеркасск, 1989. С. 89–90.*



Рис. 3. Литейная форма с Березани (раскопки В.В. Лапина, 1975 г.). Археологический музей НАН Украины. Инв. АВ-75/1258



Рис. 4. Отливка в литейной форме с Березани (рис. 3)

Несколько слов о контексте находки. Литейная форма была обнаружена в культурном слое в районе "дома ремесленника" (впоследствии обозначавшегося как дом № 1), в котором были найдены остатки печи для плавки металла. Совсем рядом к северо-западу от дома № 1 были раскопаны остатки помещения (дом № 14), в котором также в то же самое время работал мастер-металлист. Из раскопок дома № 14 происходит множество бронзовых панцирных чешуек, круглая свинцовая подушка, на которой обрабатывались чешуйки, деформированное железное орудие, множество отходов производства, бронзовые наконечники стрел с явными следами незаконченной обработки, железные полосы (для мечей?). Обратим внимание на одну находку, ошибочно обозначенную И.Д. Марченко как навершие меча или кинжала из слоновой кости (по мнению автора раскопок, бесспорно привозное)¹⁷. Этот предмет, имеющий аналогии как в памятниках Греции, так и Северного Причерноморья, может быть определен однозначно как бутероль¹⁸. Не совсем понятно, из чего исходила И.Д. Марченко, считая этот предмет привозным, если здесь же было обнаружено большое количество костяных пластинок-полуфабрикатов, причем на некоторых имелись следы окиси бронзы. Несомненно, что в мастерской, где изготовляли оружие, в том числе мечи и кинжалы, делали и ножи, и рукоятки изделий.

Подводя некоторые итоги, заметим следующее. Повторный анализ фрагментов литейной формы из Пантикапея дает основание отказаться от мнения о ее эклектичном характере. По сюжету (в основе древневосточному) и стилю изображение предмета, отливавшегося в форме, чрезвычайно близко к изделиям раннегреческого художественного ремесла (до середины VI в. до н.э.) и, на наш взгляд, не имеет отношения к собственно звериному стилю. На основании ближайших в композиционном отношении аналогий мы пришли к выводу, что в литейной форме отливались бутероли мечей, подобные мельгуновской и келермесской, и, таким образом, аргументировали уже высказанную ранее гипотезу об отливке на Боспоре деталей парадных мечей типа бытовавших у скифской знати. Не противоречит этому

¹⁷ Марченко И.Д. Материалы по металлообработке и металлургии Пантикапея // МИА. 1957. № 56. С. 162; *они же*. Позднеархаическая мастерская оружейника... С. 154 сл. Рис. 3, 3.

¹⁸ Черненко Е.В. Ножи греческого меча из Ольвии. Киев, 1977.

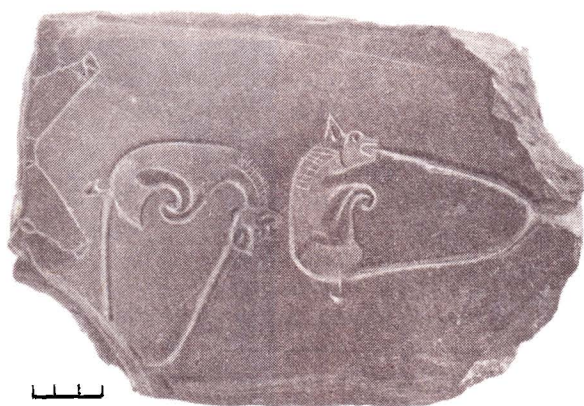


Рис. 5–6. Лигейные формы с Березани (раскопки В.В. Лашина, 1975 г.). Археологический музей НАН Украины. Инв. АВ-75/1259

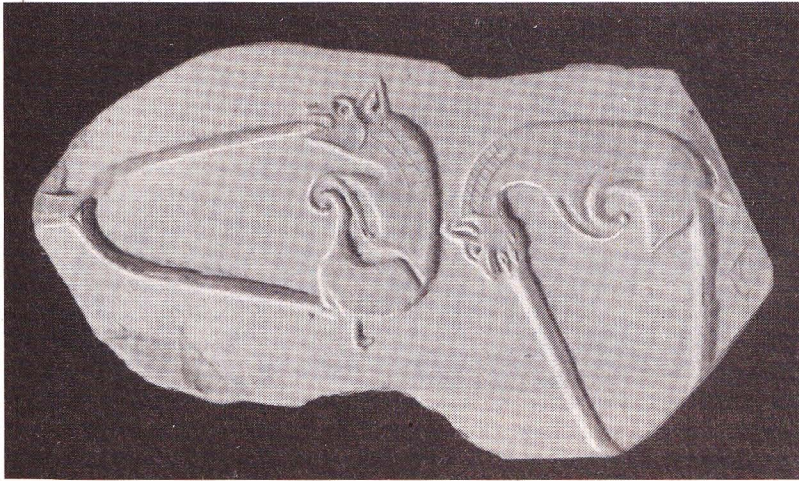


Рис. 7. Отливка в литейной форме с Березани (рис. 5)

и контекст находки – рассматриваемая форма была обнаружена в районе, где в конце VI – начале V в. до н.э. функционировали оружейные мастерские.

Недавно опубликованные литейные формы архаического времени, найденные на о-ве Березань, служившие для отливки бляшек в виде стилизованных фигурок стоящего оленя с круто повернутой назад головой (рис. 3–4)¹⁹, а также волков (?) с поджатыми лапами (рис. 5–7)²⁰, показывают, что изготовление греческими мастерами металлических изделий для скифской знати имело место и в Ольвийском полисе. В этой связи интересно, что минералогическое исследование литейных форм с Березани показало, что они вырезаны из тальково-хлоритового и алевролитового сланца, выходы которого известны в основном в Средиземноморье²¹. По характеру орнамента и позе оленя, по мнению Н.А. Сон, изображение на этой форме отдаленно напоминает бляшку, украшавшую ножны меча из кургана возле с. Урус-Мартан²². Изображение же хищника с поджатыми лапами находит аналогии в предметах из клада в Зивийе, в том числе на серебряном диске с золотыми аппликациями, золотой диадеме и пекторали, а также на келермесском зеркале, бронзовой ручке зеркала из кургана у Бельского городища²³. Как отметила Н.А. Сон, «на рабочей и внешней поверхности литейной формы сохранились неясные контуры разметки каких-то изображений, отдаленно напоминающих морды кабанов»²⁴. Приветствуя абсолютно оправданную осторожность автора публикации, замечу, что контуры разметки, на мой взгляд, абсолютно не вызывают сомнений в том, что резчик формы наметил, но по каким-то причинам не вырезал изображения для бляшек в форме кабаньей морды (см. рис. 5–7) длиной ок. 3,5 см. Матрица для штамповки аналогичных по контуру бляшек, ошибочно названная Н.А. Сон литейной формой, была найдена в 1987 г. на Кошарском поселении при исследовании дома конца IV – начала III в. до н.э.

¹⁹ Культура населения Ольвии и ее округи в архаическое время. Киев, 1987. С. 120 сл. Рис. 41, 1–2.

²⁰ Там же. Рис. 41, 4–5.

²¹ Там же. С. 120.

²² Там же.

²³ Skythische Kunst. Altertümer der skythischen Welt. Mitte des 7. bis zum 3. Jahrhundert v.u.z. Leningrad, 1986. Abb. 30; Шрамко Б.А. Новые находки на Бельском городище и некоторые вопросы формирования и семантики образцов звериного стиля // ССЗС. С. 199. Рис. 3, 14; *он же*. Бельское городище скифской эпохи (город Гелон). Киев, 1987. Рис. 40, 6.

²⁴ Культура населения Ольвии... С. 121.

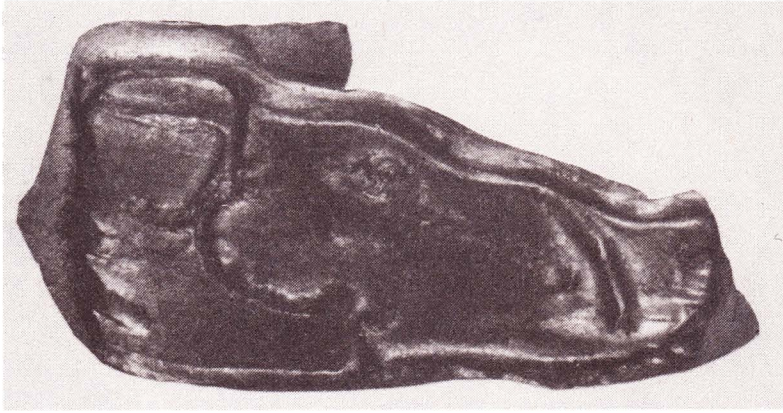


Рис. 8

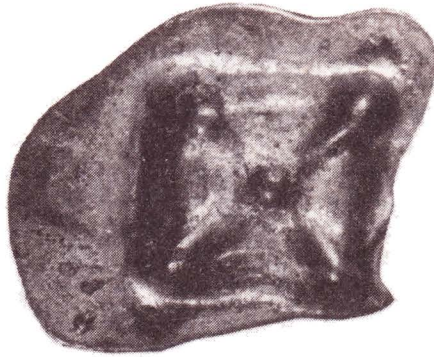


Рис. 9

Рис. 8–9. Оттиски, сделанные при помощи матрицы из Кошарского поселения (раскопки Э.А. Левиной, 1987). Одесский археологический музей

(рис. 8–9). Э.А. Левина, основываясь на стилистическом анализе изображения, отмечает элементы, характерные «для изделий скифского звериного стиля, выполненных ими в греческих мастерских или под сильным греческим влиянием», и датирует находку серединой V в. до н.э.²⁵

Аналогичные бляшки в виде головы вепря обнаружены в большом количестве в таких курганах V в. до н.э., как нимфейский № 24 (дл. 4,4 см)²⁶, Семибратний № 4 (дл. 7 см)²⁷ и одновременных им памятниках Среднего Поднепрорья и Подонья²⁸.

²⁵ Левина Э.А. Новый памятник звериного стиля из Кошарского поселения // Тез. докл. обл. конф. «Проблемы скифо-сарматской археологии Северного Причерноморья», посвящ. 90-летию со дня рождения проф. Б.Н. Гракова. Запорожье, 1989. С. 75–76.

²⁶ Артамонов. Ук. соч. Рис. 93; Ильинская В.А., Тереножкин А.И. Скифия VII–IV вв. до н.э. Киев, 1983. С. 208 (рис.).

²⁷ Артамонов. Ук. соч. Рис. 127; Skythische Kunst. № 94.

²⁸ Шкурко А.И. О локальных различиях в искусстве лесостепной Скифии // ССЗС. С. 95. Рис. 2, 14 (из курганов Роменского уезда); С. 101. Рис. 3, 12 (из Частых курганов); Мурзин В.Ю., Черненко Е.В. Скифский курган поблизу с. Дніприни // Археологія. 1979. Вып. 32. С. 61–63; Мурзин В.Ю. Скифская архаика Северного Причерноморья. Киев, 1984. С. 33. Рис. 18, 3 (из Днепрянского кургана); Ильинская,

Исследователи отмечают, что изображение вепря в скифском искусстве получило распространение с конца VI и особенно в V–IV вв. до н.э., когда становятся популярными не только изображения животного в целом, но и отдельных его частей. Полагают, что в северопричерноморских памятниках этот образ был заимствован из сакского и казахстанско-сибирского искусства и, вероятно, имел тотемистическое значение. Отдельное изображение головы кабана связывается с распространением у скифов, как и у всех индоиранцев, парциальной магии²⁹. В.А. Ильинская предположила, что бляшки в виде головок кабана из Роменских курганов – это импорт из античных центров Боспора³⁰. А.И. Шкурко, возражая В.А. Ильинской, отмечал, что изображения головы кабана довольно редки в Поднепровье V в. до н.э. При общем сходстве схемы изображения они отличаются от бляшек из нимфейских и Семибратных курганов, сочетающих реалистическую передачу одних деталей со стилизацией других, что, по мнению исследователя, типично «для произведений скифского звериного стиля, отмеченных сильным влиянием греческого искусства и часто выполненных в античных мастерских»³¹. Голова дикого кабана изображена на крыле золотой обкладки ножен акинака из кургана № 30 у с. Великая Белозерка последней трети IV в. до н.э.³² Заметим, что на лбу кабана процарапана древнегреческая надпись ΙΠΟΡΙ, находящая ближайшую аналогию в надписи на ножнах меча из Куль-Обы³³ и свидетельствующая в пользу изготовления акинака, вероятнее всего, греческим мастером.

Что же касается фигурок стоящего оленя с круто повернутой назад головой, то в качестве типологической аналогии могут быть привлечены бронзовые и костяные бляшки в виде фигурок «ибексов» с аналогичным поворотом головы. Целая серия подобных предметов происходит из Малой Азии: среди них незавершенная бронзовая бляшка из Сард, наводящая на мысль о местном производстве, и подобные ей же из Британского музея, Музея изящных искусств Бостона и Археологического музея Стамбула³⁴. Анализируя рассматриваемую серию предметов, выполнявших роль украшений конской узды, а также примыкающую к ней стилистически группу бляшек с изображением дикого кабана из Сард и клада под основанием архаического Артемисиона в Эфесе (стилистика они находят параллели в предметах, отливавшихся в литейных формах из Пантикалея и Березани и в некоторых находках из скифских курганов Северного Причерноморья, например в бляхе в виде лежащего кабана из погребения № 1 кургана № 6 у с. Александровка Днепропетровской области³⁵), Дж. Вальдбаум приходит к следующим соображениям. Во-первых, высказывавшееся ранее предположение о лидийском происхождении ибекса из слоновой кости, найденного в Эфесе, получает подтверждение. Во-вторых, если около 30 лет назад Д. Хансен, анализируя находку бронзовой бляшки в виде кабана в Сардах, как будто бы стремился отнести указанную выше группу бляшек в виде кабанов к лидийской продукции, тем не менее осторожно вписывал ее в более широкие рамки «ионийской» или даже «восточногреческой» школы³⁶, то в настоящее время очевидно, что хотя

Тереножкин. Ук. соч. Рис. на с. 223 (из Подонья).

²⁹ См. Кузьмина Е.Е. Скифское искусство как отражение мировоззрения одной из групп индоиранцев // ССЗС. С. 59.

³⁰ Ильинская В.А. Скифы днепровского лесостепного Левобережья. Киев. 1968. С. 133.

³¹ Шкурко. Ук. соч. С. 97.

³² Отрощенко В.В. Парадный меч из кургана у с. Великая Белозерка // Вооружение скифов и сарматов. Киев, 1984. С. 123 (рис.), 124 сл.

³³ Там же. С. 126.

³⁴ Waldbaum J.C. An Unfinished Bronze IbeX from Sardis // Antike Kunst. 1983. Jg 26. Ht 2. P. 67–72.

³⁵ Ильинская, Тереножкин. Ук. соч. С. 111 (рис.); Мурзин. Ук. соч. С. 28–29. Рис. 15.

³⁶ См. Hansen D.P. An Archaic Bronze Boar from Sardis // BASOR. 1962. № 168. P. 27–36; Amandry P. Un motif «Scythe» en Iran et en Grèce // JNES. 1965. V. XXIV. № 3. P. 149–160; cp. Tierbilder aus vier Jahrtausend. Antiken der Sammlung Miltenberg. Mainz, 1983. № 36.

характер и стиль лидийского искусства требуют дальнейшего пристального изучения, эти блестящие представляли собой эклектическое сочетание различных тенденций, идущих как с запада из Греции и Ионии, так и с Востока, из Месопотамии, Персии и Скифии. В-третьих, основываясь на хронологии эфесского Артемисиона³⁷, рассматриваемые выше изделия лидийской школы относятся к первой половине VI в. до н.э.: *terminus ante quem* – перестройка Крезом Артемисиона ок. 550 г. до н.э.³⁸

К отмеченному выше влиянию скифского звериного стиля на формирование изделий «лидийской» школы можно добавить, что присутствие скифов и вообще кочевников в Сардах, как и в других пунктах Малой Азии, фиксируется археологически и находит подтверждение в письменных источниках (Herod. I. 73)³⁹.

Связи Лидии и Ионии отмечались неоднократно: культ Артемиды Эфесской тесно связывал Сарды с Эфесом, а значительный вклад в создание Артемисиона внес лидийский царь Крез. Дж. Ханфман высказал предположение о тесных контактах двух центров, говоря о возможном существовании «эфесско-лидийской школы» монументальной скульптуры и архитектуры⁴⁰.

Что можно сказать о металлообрабатывающих центрах Восточной Греции в конце VII–VI в. до н.э.? О золоте, добываемом в р. Пактол, неоднократно писал Геродот (I. 69; V. 101), причем последнее сообщение свидетельствует о том, что греки рассматривали Сарды как рынок для приобретения драгоценного металла в особо большом количестве. Новый фрагмент Гераклита⁴¹ содержит метафоры, описывающие процесс плавления-очистки «горного золота». Уместно будет вспомнить, что Эфес был расположен близко от богатейшего месторождения золота на горе Тмол и ионийцы, судя по терминологии Гераклита, знали процесс выплавки золота в деталях. Так или иначе, древнейшая раскопанная в Сардах мастерская по выплавке золота относится к 620–550 гг. до н.э.⁴² Несомненные черты лидийского влияния носят некоторые серебряные и бронзовые сосуды из собрания музея Метрополитен. Так, техника изготовления одного из бронзовых кувшинов находит параллели в лидийской керамике, что, видимо, и не позволяет сделать его точную атрибуцию: относить ли кувшин к изделиям восточно-греческого или лидийского ремесла⁴³. Серебряный скифос с гравированными фризами, изображающими геральдические композиции из сфинксов, львиц, оленей, дополненные орнаментами в виде соединенных дугами пальметт и цветков логоса, имеет форму, типичную для лидийской керамики⁴⁴. Попавшее в нью-йоркский музей из того же источника, что и бронзовый кувшин, одно из серебряных блюд напоминает находки из Сард, хранящиеся в Археологическом музее Стамбула⁴⁵. Обратим внимание и на серебряную курительницу из музея Метрополитен с фигуркой петуха с votивной надписью, выполненной лидийским письмом⁴⁶.

Скорее всего в период ок. 600 г. до н.э. греческие города Малой Азии – Эфес,

³⁷ О датировке архаических сооружений Артемисиона см. *Bammer A. Das Heiligtum der Artemis von Ephesos*. Graz, 1984. S. 183.

³⁸ *Waldbaum*. Op. cit. P. 69–72.

³⁹ *Ibid.* P. 70; *eadem*. Metalwork from Sardis. The Finds through 1974. *Cambr. Mass. – L., 1983* (Archaeological Exploration of Sardis, Monograph 8). P. 10–11; *Hauptmann H. Neue Funde eurasischer Steppennomaden in Kleinasien // Beiträge zur Altertumskunde Kleinasien*. S. 251–270.

⁴⁰ *Hanfmann G.M.A. Lydian Relations with Ionia and Persia // Proceedings of the Xth International Congress of Classical Archaeology*. Ankara, 1978. P. 29; *Waldbaum*. An Unfinished Bronze Ibex... P. 70. Not. 21.

⁴¹ *Лебедев А.В. ΨΕΓΜΑ ΣΥΜΦΥΣΩΜΕΝΟΝ*. Новый фрагмент Гераклита (Реконструкция металлургической метафоры в космогонических фрагментах Гераклита) // ВДИ. 1979. № 2. С. 13–23.

⁴² *Waldbaum*. Metalwork from Sardis... P. 7.

⁴³ *Bothmer D. von. A Greek and Roman Treasury // The Metropolitan Museum of Art Bulletin*. Summer 1984. № 44.

⁴⁴ *Ibid.* № 49. P. 9; ср. бронзовый лидийский скифос VII–VI вв. до н.э. из Сард: *Waldbaum*. Metalwork from Sardis... № 973.

⁴⁵ *Bothmer*. Op. cit. № 54.

⁴⁶ *Ibid.* № 68.

Милет, Галикарнас, Теос, Фокея, Кизик и др. начали чеканку монет из электра (эта дата начала чеканки является наиболее распространенной, хотя высказывались точки зрения о необходимости ее удревнения вплоть до начала VII в. до н.э., а не так давно М. Викарсом было предложено отнести начало чеканки к 540-м годам до н.э.)⁴⁷. Ряд исследователей высказывает точку зрения, что появление чеканки было обусловлено политическими причинами, прежде всего, чтобы выразить независимость власти и полиса, а экономические функции были вторичными и даже случайными⁴⁸. Существуют различные варианты «экономических» гипотез, наиболее убедительная из которых была недавно предложена Р. Уоллесом⁴⁹. Монеты из электра первой половины VI в. до н.э. значительно различались по составу, что, возможно, связано с тем, что разделение природного электра на серебро и золото методом цементации было открыто позднее, около середины столетия. Введение чеканки стабилизировало стоимость электра как металла и осуществлялось в большинстве случаев получавшим от этого выгоду государством⁵⁰. Таким образом, изобретение чеканки должно было стимулировать процесс добычи драгоценных металлов. Для чеканки монеты необходимо было обладать запасами металла, поэтому неслучайно, что электровая чеканка появилась в Малой Азии, где соответствующие месторождения разрабатывались в эту эпоху. Надо полагать, что наличие больших запасов металлов было необходимым условием и вероятной причиной ранней электровой чеканки⁵¹. Возникновение и развитие монетной чеканки не могло не повлиять и на художественную обработку металла в Малой Азии, однако далеко не всегда города, чеканившие монету, одновременно являлись центрами художественной металлообработки. Какие выводы можно сделать на основании изучения памятников художественного ремесла?

Выделяется группа подставок зеркал с кариатидами, производство которых относится ко времени с середины VI в. до н.э.⁵², несколько бронзовых фигурок лошадок, выполненных, главным образом, в мастерских Ионии VI в. до н.э.⁵³

В Восточной Греции в VII в. до н.э. также существовал самостоятельный центр обработки золота, серебра и электра, основные изделий которого происходят из Артемисиона в Эфесе, где они были спрятаны под основанием алтаря. В продукции эфесских мастерских прослеживаются влияния искусства Лидии и Фригии, а наиболее типичными находками являются подвески, серьги, булавки, броши. Дискуссию вызвала дата сооружения алтаря, которую традиционно связывали со строительной деятельностью лидийского царя Креза ок. 560 г. до н.э.⁵⁴ Тем не менее в последние годы специалисты склонны ее удревить примерно до 600 г. до н.э., что имеет важное значение для истории ранней греческой чеканки⁵⁵. Вероятно, эфесскими мастерами ок. 550 г. до н.э. были изготовлены хрисозлефантинные скульптуры дельфийской триады и выполненная из серебра в технике сфирелатона статуя быка, посвященные в Дельфы Крезом⁵⁶.

Как известно, художественная обработка металла не получила особого развития в

⁴⁷ Kroll J., Waggoner N.M. Dating the Earliest Coins of Athens, Corinth and Aegina // AJA. 1984. 88. P. 325–340; Wallace R.W. The Origin of Electrum Coinage // AJA. 1987. 91. P. 385. Not. 1; Vickers M. Early Greek Coinage: A Reassessment // Numismatic Chronicle. 1985. № 145. P. 1–44.

⁴⁸ Kraay C.M. Hoards, Small Change and the Origin of Coinage // JHS. 1964. 84. P. 76–91; Snodgrass A.M. Archaic Greece. The Age of Experiment. L., 1980. P. 135.

⁴⁹ Wallace. Op. cit.

⁵⁰ Kraay C.M. Archaic and Classical Greek Coins. L., 1976. P. 23–27; Wallace. Op. cit, P. 393.

⁵¹ Wallace. Op. cit. P. 395 f.

⁵² Congdon L.O.K. Caryatid Mirrors of Ancient Greece. Mainz, 1981. P. 55–57.

⁵³ Wangenheim C.F. von. Archaische Bronzepferde in Rundplastik und Relief. Bonn, 1988. S. 22–27.

⁵⁴ Higgins R. Greek and Roman Jewellery. 2nd ed. L., 1980. P. 118; Deppert-Lippitz B. Griechischer Goldschmuck. Mainz, 1985. S. 92–97.

⁵⁵ См. Simon C.G. The Archaic Votive Offerings and Cults of Ionia. Diss. University of California, Berkeley, 1986. P. 27–36.

⁵⁶ Fuchs W., Floren J. Die griechische Plastik. Bd. 1. Die geometrische und archaische Plastik. München, 1987. S. 394 f.

метрополии Пантикапея, Милете⁵⁷. Выделенный недавно М. Пфроммером так называемый милетский вариант «глубоких ахеменидских фиал» второй половины VI в. до н.э., который, возможно, послужил прототипом ахеменидских чаш, базируется на стилистическом анализе одного бронзового сосуда из музея Милета, происхождение которого точно не документировано⁵⁸. Напротив, Эфес был, пожалуй, наиболее значительным центром обработки драгоценных металлов среди ионийских городов в первой половине – середине VI в. до н.э.

Пантикапей, как и большинство других колоний Северного Причерноморья, был основан выходцами из Милета, однако несомненно, что в колонизационном процессе участвовали граждане других греческих полисов, в том числе и ремесленники. Среди

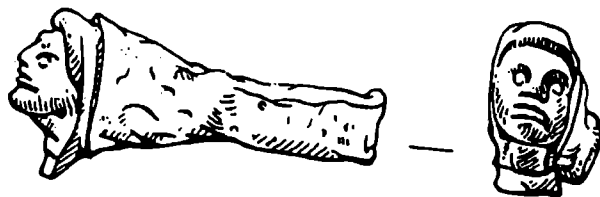


Рис. 10. Бронзовый штамп с Березани (раскопки Я.В. Доманского, 1987 г.). Государственный Эрмитаж

них были жители Эфеса, о чем говорит найденный в Пантикапее фрагмент бронзового этрусского инфундибулума с посвящением Артемиде Эфесской начала третьей четверти VI в. до н.э.⁵⁹ Повсеместное широкое распространение в северо-причерноморских центрах североионийской расписной керамики и определенный параллелизм в динамике развития домостроительства как в Ольвийском регионе, так и на Боспоре, позволяет говорить о том, что в начале третьей четверти VI в. до н.э. в Северном Причерноморье прошла «вторая волна» колонизации, связанная с персидским захватом вначале Лидийского царства, а затем городов Ионии в 546 г. до н.э.⁶⁰ Возможно, одному из мастеров вышеназванных городов принадлежал найденный на Березанском поселении в слое второй половины VII – первой половины VI в. до н.э. клад ювелирных изделий и монет, центр чеканки которых не поддавался точному определению исследователей. Во всяком случае было высказано предположение, что они относятся к чеканке Милета или Эритра⁶¹.

Наконец, обратимся еще к одной недавней находке с о-ва Березань, имеющей отношение к металлообработке. Речь идет о бронзовом штампе с изображением в высоком рельефе мужской головы вытянуто-овальной формы (рис. 10)⁶². Весьма вероятно, что данный штамп использовался для изготовления накладных украшений в виде масок, припаявавшихся на стенки фиал с омфалом. Фриз, состоящий из отдельно отштампованных масок в виде бородатых голов, украшает пару серебряных фиал

⁵⁷ Ibid. S. 389.

⁵⁸ Pfrommer M. Ein Bronzebecher des 6. Jahrhunderts aus Milet // *IstMitt.* 1986. Jg 36. S. 34–36.

⁵⁹ Трейстер М.Ю. Древнейший предмет этрусского производства в Северном Причерноморье и некоторые проблемы ранней истории Пантикапея // КСИА. 1990. 197. С. 37–44; Treister M.Yu. The Earliest Etruscan Object in the North Pontic Area from the Collection of the Pushkin State Museum of Fine Arts // *Die Welt der Etrusker. Kolloquiumsband.* B., 1990. P. 165–169; *idem.* Etruscan Imports in North Pontic Area and the Way of its Penetration // *StEtr.* 1991. LVII. P. 71 f.

⁶⁰ См. Русяева А.С. Милет–Дидимы–Борисфен–Ольвия. Проблемы колонизации Нижнего Побужья // ВДИ. 1986. № 2. С. 51–53; Трейстер. Древнейший предмет... С. 37 сл.

⁶¹ Карышковский П.О., Лапин В.В. Денежно-вещевой клад эпохи Греческой колонизации, найденный на Березани в 1975 году // Проблемы греческой колонизации Северного и Восточного Причерноморья. Материалы I Всесоюз. симп. по древней истории Причерноморья. Тбилиси, 1979. С. 105.

⁶² Доманский Я.В., Виноградов Ю.Г., Соловьев С.Л. Основные результаты работ Березанской экспедиции // Гос. Эрмитаж. Итоги археологических экспедиций. Л., 1989. С. 52. Рис. 14, 6.

VI в. до н.э. из музея Метрополитен, причем маски, по мнению Д. фон Ботмера, несут отчетливо восточные черты, которые он определяет не без аналогии с упомянутой в дельфийских храмовых инвентарях серебряной фиалой как персидские⁶³.

Надо полагать, что в составе переселенцев как в Северо-Западное Причерноморье, так и на Киммерийский Боспор были представители «эфесской», а возможно, и «лидийской» школ художественной обработки металла, которые могли в силу специфики художественных традиций, сформировавшихся в метрополии, достаточно быстро и, что самое главное, следуя внутренним законам своей школы, настроиться на изготовление изделий, рассчитанных на потребителей из скифской среды⁶⁴.

Безусловно, было бы наивно полагать, что мастерские античных городов Северного Причерноморья полностью удовлетворяли потребности скифов в художественных изделиях из металла. Находки обломка глиняной литейной формы для отливки массивной фигуры оленя, фрагмента формы для литья бляшек с изображением грифона среди остатков бронзолитейной мастерской конца VI – начала V в. до н.э. на Бельском городище⁶⁵ свидетельствуют о том, что аналогичные производственные центры имелись одновременно и на территории скифской лесостепи. Детализация локальных особенностей центров художественного литья греческих городов Северного Причерноморья (Ольвийский полис⁶⁶, Боспор) и Скифии VI – начала V в. до н.э. – задача дальнейшего исследования.

М.Ю. Трейстер

IONIAN CRAFTSMEN TO THE SCYTHIANS

M.Yu. Treister

The recently discovered and published new finds of moulds, matrixes and other toreutic instruments from the northern Black Sea region give us reason to consider the formation of artistic metalworking in the ancient centres of the northern Black Sea region in the context of the discussion about Greek colonization: what was the role of Greek, first of all Ionian, craftsmen in the development of the so-called «Scythian animal style»?

As it is known, artistic metalworking was not particularly developed in the metropolis of the majority of the northern Black Sea colonies, Miletus, but there is no doubt that inhabitants of other Greek poleis, including craftsmen, took part in the colonization process. Undoubtedly, emigrants from Ephesus were among them.

It can be presumed that among the settlers in the north-western Black Sea region as well as in the Cimmerian Bosphorus there were representatives of the Ephesian and possibly the Lydian school of artistic metalworking.

By virtue of the specific nature of the artistic traditions in the metropolis they were able to manufacture objects designed for Scythian consumers quickly and, what is extremely important, following the traditions of their school.

It would be naive to suppose that workshops of the ancient cities in the northern Black Sea region fully the requirement of the Scythians for artistic metal objects – similar production centres existed at the same time on the territory of the Scythian forest-steppe. Detailization of local peculiarities of centres of artistic metalworking of the Greek cities of the northern Black Sea region (Olbian polis, Bosphorus) and Scythia of the 6th – 5th c. B.C. requires a further study.

⁶³ *Bothmer D. von. Les tresors de l'orfèvrerie de la Grèce orientale au Metropolitan Museum de New York // Academie des Inscriptions et Belles-Lettres, Comptes Rendus. 1981. P. 195–196. Fig. 1; idem. A Greek and Roman Treasury. № 16–17.*

⁶⁴ О переселении на Боспор ремесленников-металлистов из других центров Греции, в том числе с Крита, свидетельствует граффито на конусообразном предмете из Гермонассы третьей четверти VI в. до н.э., который мог использоваться в качестве наконечника кузнечного меха (см. *Treister M.Yu., Shelov-Kovedyayev F.V. An Inscribed Conical Clay Object from Hermonassa // Hesperia. 1989. V. 58. № 3. P. 289–296.*

⁶⁵ *Шрамко. Бельское городище. С. 119–121. Рис. 57, 1–2.*

⁶⁶ См. *Островецких А.С. Образ птицы в искусстве ольвийской школы «звериного» стиля // Ранний железный век Северо-Западного Причерноморья. Киев, 1984. С. 60–77; Островецких А.С., Охотников С.Б. О некоторых мотивах звериного стиля на памятниках из собрания Одесского археологического музея // ВДИ. 1989. № 2. С. 50–67.*