

Б. С. Кобахия, Л. Г. Хрушкова, С. М. Шамба

НОВАЯ РАННЕХРИСТИАНСКАЯ ЦЕРКОВЬ
НА ГОРОДИЩЕ ГЮЭНОС
(Абхазия)

Гюэнос (совр. г. Очамчира Абхазской АССР) относится к числу древнейших городов Причерноморья, связанных с процессом греческой колонизации края. Как «эллинский город» его упоминает Псевдо-Скилак (§ 81). В начале нашего столетия Д. И. Гулиа предположил, что Гюэнос (Γουῆς) античных авторов является грецизированным названием местного пункта Дюан (по-абхазски «сухая поляна»), который расположен близ морского берега между г. Очамчирой и р. Моква.

В 1936—1937 гг. во время строительства морского порта археологи Л. Н. Соловьев, М. М. Иващенко, Б. А. Куфтин выявили античное поселение, идентифицированное с Гюэносом. В 1980 г. экспедиция Абхазского института языка, литературы и истории им. Д. И. Гулиа АН ГрузССР под руководством С. М. Шамба возобновила археологическое исследование Гюэноса. За несколько лет получены многочисленные материалы. Они свидетельствуют о том, что городище было основано не позже середины VI в. до н. э. Жизнь на городище продолжалась и в позднеантичное время. В течение сезона 1981, 1983 и 1985 годов была раскопана раннехристианская церковь. Публикации этого памятника и посвящена настоящая статья¹.

Городище находится на трех холмах, расположенных вдоль береговой линии. Предполагается, что доминирующее положение занимал средний (более детально исследованный) холм, в центре которого и обнаружена церковь.

План церкви. Церковь построена на культурном слое мощностью до 4,5 м, ранний горизонт которого датируется VI в. до н. э. Сооружение дошло до нас в плохом состоянии. От апсиды и значительной части здания остались лишь фундаменты, но его план восстанавливается полностью (рис. 1—3). Это одностолпная церковь с полуциркульной снаружи и изнутри апсидой. Основной объем (наос) осложнен пристройками. К его восточной части примыкают два небольших помещения, расположенные симметрично. Притвор (нартекс) примыкает к наосу с запада, при этом охватывает и его южную часть.

¹ Предварительные сообщения: Шамба С. М., Шамба Г. К. Раскопки древнего Гюэноса.— АО в Абхазии 1981—1982 гг. Тбилиси, 1985, с. 19—22; Кобахия Б. С., Шамба С. М. Раскопки раннехристианской церкви на городище Гюэнос.— АО 1983 г. М., 1984, с. 470; Хрушкова Л. Г. О религиозных верованиях апсидов.— ИАИЯЛИ, 1983, XII, с. 85; она же. Материалы по раннехристианскому строительству в Абхазии. Сухуми, 1985, с. 70—71; Кобахия Б. С., Хрушкова Л. Г., Шамба С. М. Результаты исследования раннехристианской церкви на городище Гюэнос.— АО в Абхазии в 1983 г. Тбилиси: Мецниереба (в печати).

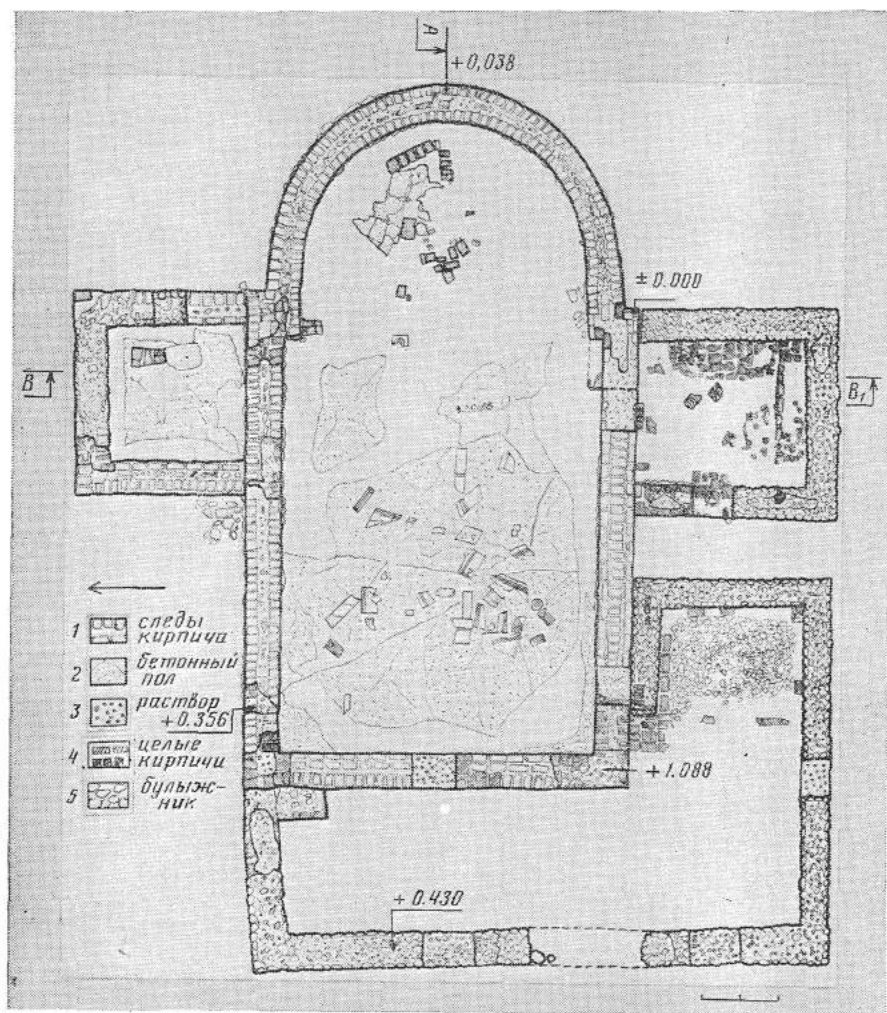


Рис. 1. Церковь на городище Гэюнос (Абхазия). План

Общие наружные размеры церкви $23 \times 19,5$ м. Соотношение ширины наоса и его длины (приблизительно 4 : 5) характеризует наос как сильно укороченный. Западная пристройка сообщалась с наосом проемом шириной 0,96 м, расположенным по продольной оси. С наружным пространством она была связана тремя проемами. Два из них расположены в западной стене, один — в южной. Южное боковое помещение одной дверью соединяется с наосом, другая расположена в западной стене помещения. В северном помещении решение было иным: здесь дверь в восточной стене вела в сторону апсиды. И это помещение, вероятно, также сообщалось с наосом, но следы проема не сохранились. Расположение дверных проемов — свидетельство того, что более активно использовалось пространство, примыкающее к церкви с юга, со стороны моря, и запада. Близ церкви, с северной и западной сторон, видны остатки помещений того же времени, что и церковь. Сооружения эти пока не исследованы.

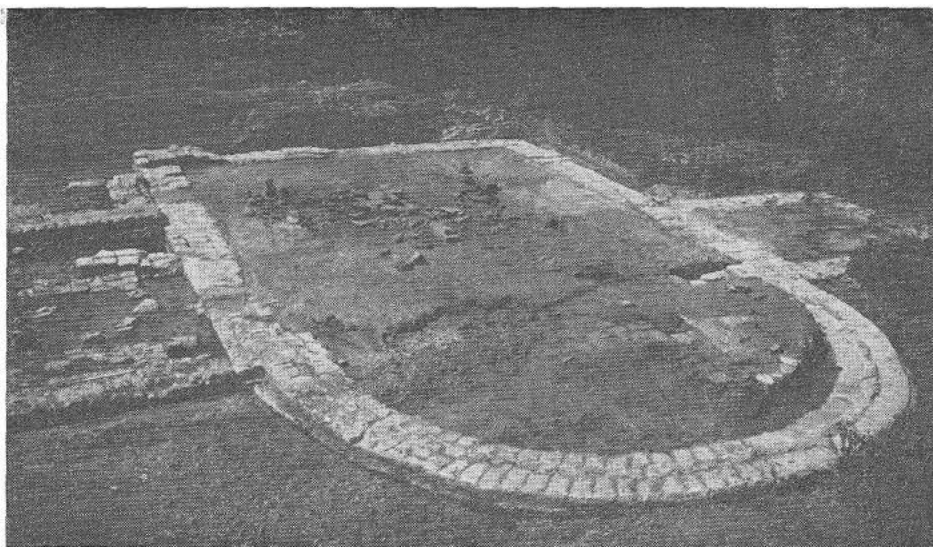


Рис. 2. Церковь на городище Гюэнос. Вид с востока

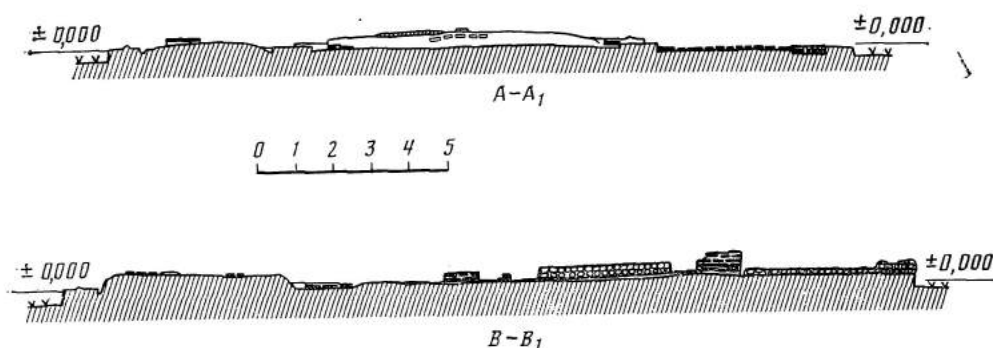


Рис. 3. Церковь на городище Гюэнос. Разрез

Наличие нескольких дополнительных помещений и разнообразное положение дверных проемов в них — свидетельства разнообразия ритуальных функций церкви. Бесспорно определяется назначение южного помещения (рис. 4), в котором обнаружена гробница (погребение 7). То обстоятельство, что только эта гробница возвышалась над уровнем пола, и ее золотой инвентарь указывают на особый характер этого захоронения. У западной стены этого помещения раскопан пифос *in situ*. Его венчик и крышка были разрушены. Пифос в своей верхней части несколько возвышался над полом. Возможно, в нем хранили воду для мемориального культа. В северном помещении сохранились остатки кирпичной кладки по-видимому, скамьи (рис. 5). Это помещение с дверным проемом, выходящим к апсиде, вероятно, предназначалось для клира.

Гробница обнаружена и в северной части нартекса. Юго-восточная часть нартекса с самостоятельным (южным) входом предназначалась для каких-то особых групп верующих: женщин, катехуменов и т. п. (рис. 6). Гробницы и грунтовые захоронения были и в наосе.

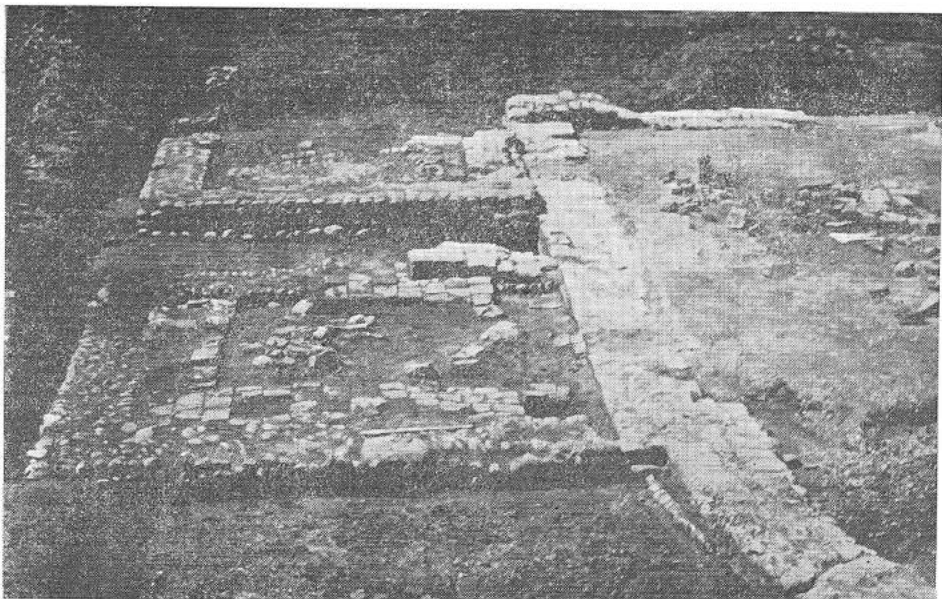


Рис. 4. Южное помещение. Вид с востока

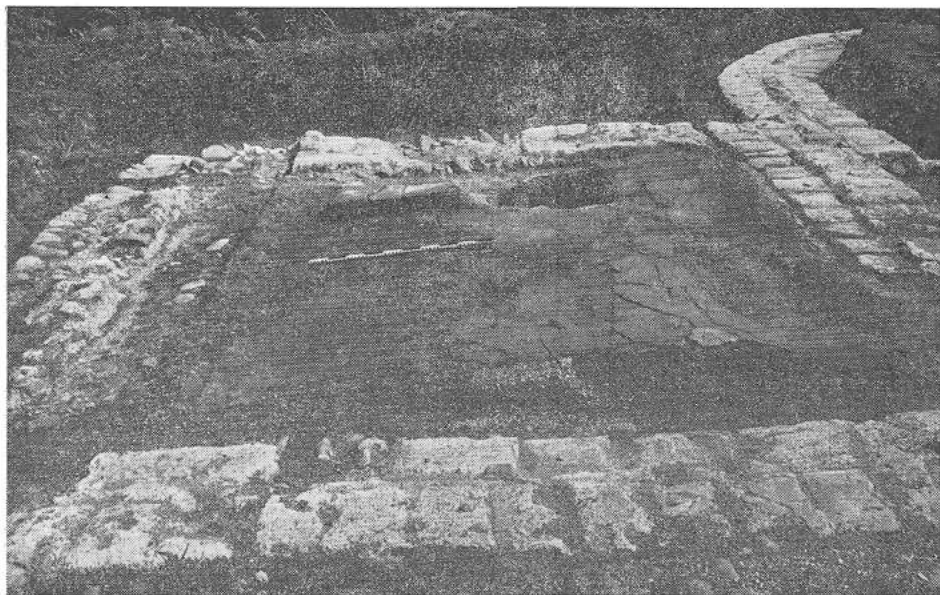


Рис. 5. Северное помещение. Вид с востока

Объемно-пространственное решение. Ширина стен в апсиде 0,95 м, в наосе — 0,9 м, в дополнительных помещениях 0,75—0,78 м. Основной зал перекрывался стропилами, судя по значительной ширине и умеренной толщине стен, лишенных пилястр. Алтарное пространство было перекрыто, как обычно, конхой, а пристройки — деревом на один скат. вспомо-

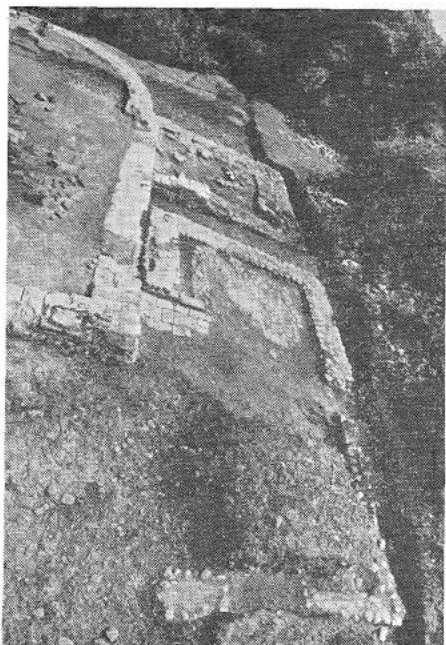


Рис. 6. Юго-восточная часть нартекса.
Вид с запада

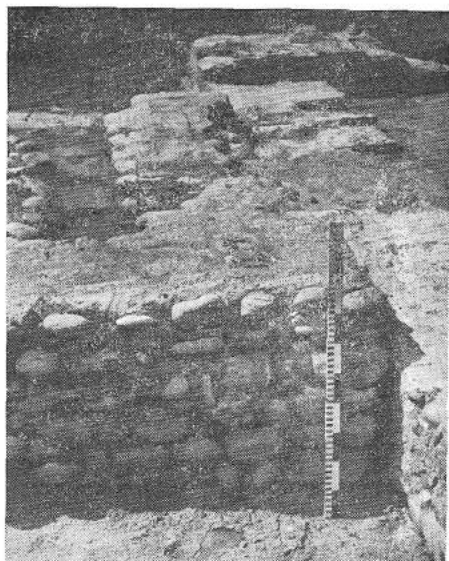


Рис. 7. Фундамент восточной стены
нартекса

гательные помещения должны были быть пониженными — у них меньшая толщина стен и глубина заложения фундаментов. Объемно-пространственное решение церкви можно представить следующим образом. Высокий основной объем под двускатной крышей на востоке завершался плавно выступающей широкой и высокой апсидой. С трех сторон, исключая восточную, к нему примыкали более низкие дополнительные помещения. В апсиде и верхних частях наоса, вероятно, размещались окна, как обычно в базиликах с легким деревянным перекрытием.

Строительная техника. Фундаменты церкви шире стен на 10—15 см. Они сложены из не крупного булыжника с соблюдением рядов на прочном известковом растворе с добавлением цемянки. Церковь, кроме нартекса, выложена из кирпича, который местами сохранился на высоту четырех рядов (рис. 7—8). Кирпичная техника — важная особенность памятника, расположенного в регионе, где в это время строили преимущественно из камня, или — реже — из камня в сочетании с кирпичом. Кладка стен отличается очень тонким слоем забутовки (0,2 м в кладке стены апсиды и северной стены наоса), а часто и ее отсутствием. Размеры кирпича: длина 35, 37, 38 см, ширина 23, 24, 25, реже — 20, 22 см, толщина 4; 4,5; 5 см. Единичны квадратные кирпичи $30 \times 30 \times 4$ см, $27 \times 27 \times 4$ см. На кирпичах часты полосы в виде косых крестов или овалов, проведенных пальцами до обжига, попадаются следы животных. В юго-западном углу наоса, где сохранилось четыре ряда кладки, толщина слоев раствора между ними от 4 до 5 см, реже — 5,5 см, т. е. раствор нигде не превышает толщину кирпича. В кладке западной стены южного помещения толщина слоев раствора между рядами кирпича от 2 до 4,5 см, толщина кирпича 4, иногда 5 см.



Рис. 8. Фундамент центральной части апсиды. Вид с юга

Нартекс частично сложен в технике *opus mixtum*. Лучше сохранился его северо-восточный угол. Северная стена на высоту 0,3 м сложена из булыжника, выше идут два ряда кирпичей. Их толщина 4 см, как и толщина слоя раствора между ними. Ряды кирпичей сменяются кладкой из булыжника, сохранившейся на высоту 0,33 м. Аналогичная техника прослеживается в восточной стене южной части нартекса. Фрагмент восточной стены его, примыкающей к наосу, сложен только из кирпича. Размеры кирпичей в кладке нартекса: $32 \times 24 \times 4$, $33 \times 17 \times 4,5$; $36 \times 22 \times 3,5$ см и близкие к ним. На некоторых кирпичах нанесены знаки +, Z. Возможно, что строительство нартекса не входило в первоначальный замысел. Об этом можно судить по наличию первоначального проема 0,96 м в восточной части южной стены наоса. Его закрыла примыкающая стена нартекса, проем превратили в нишу, сохранившую цемяночное покрытие раннего порога. Однако между строительством церкви и нартекса не было хронологического разрыва, поскольку наблюдается единство приемов строительной техники (кладка фундаментов, тип раствора, характер пола), а также сходный формат кирпича — в южном помещении, частично в наосе, хуже всего в нартексе. В большинстве помещений бетонное покрытие пола состояло из двух слоев: нижний — известковый раствор, лежащий на слое гальки, верхний — раствор с примесью толченой керамики (цемянки). В апсиде полом служила кирпичная вымостка, покрытая цемяночной обмазкой. Южное помещение вымощено кирпичом, юго-восточная часть нартекса — булыжником. Пол в апсиде и в дополнительных помещениях несколько повышен по сравнению с наосом.

Церковь изнутри была оштукатурена и расписана. Собранные фрагменты тонкой штукатурки сохранили следы красноватой, розоватой, желтой и зеленой раскраски.

Литургическая обстановка. В восточной части церкви выявлены остатки литургической обстановки. От алтарной преграды, которая шла по линии хорды апсиды, сохранились основания ее южного и северного концов (рис. 9). Поэтому молящиеся переходили в восточную часть наоса, а не в алтарное пространство. У восточного конца южной стены наоса

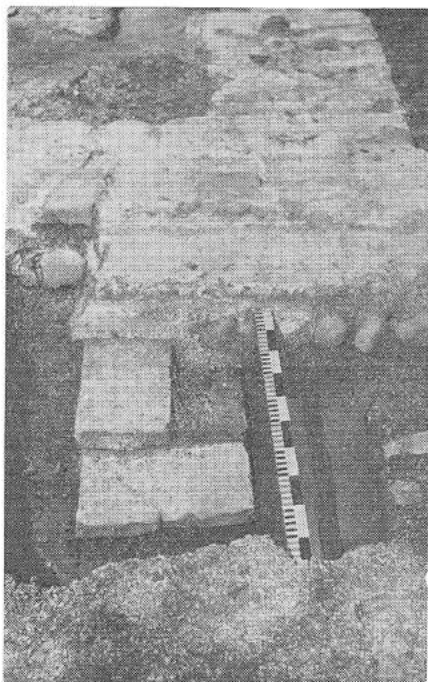


Рис. 9. Северный конец основания алтарной преграды

парапет из столбиков и плит между ними, столбики были увенчаны капителями, несущими архитрав. Наряду с местными элементами декорации, которые преобладают, найдено и два мраморных фрагмента проконнисского происхождения: мелкий обломок плиты и база тонкой колонки, видимо, от кивория (рис. 13).

Предметы литургической обстановки бесспорно указывают на то, что это сооружение — «церковь нормального культа», предназначенная для отправления основного ритуала — литургии евхаристии. Но, как часто было и в других раннехристианских церквях Абхазии, в одном сооружении совмещались различные функции². Захоронение чтимого лица в южном помещении служило объектом мемориального культа. Это обстоятельство делало церковь предпочитаемым местом погребения и для других людей, чьи захоронения размещались ниже уровня пола. Аналогичное положение было распространено во всем раннехристианском мире³.

Погребения. Во всех частях церкви, исключая апсиду, обнаружено 14 захоронений (рис. 14). Кроме того, за апсидой церкви раскопано восемь погребений. Четыре захоронения — в гробницах, в двух из них обнаружен инвентарь. Большинство погребений ориентировано на запад, положение костяка соответствует христианскому обряду. Описание погребений начинаем с запада.

² Хрушкова. Цандрипш, с. 79.

³ Grabar A. Martyrium. Recherches sur le culte des reliques et l'art chrétien antique. V. 1. P., 1946, p. 43—44, 443, 487; Lassus J. Questions sur l'architecture chrétienne de l'Afrique du Nord.— Actas del VIII Congreso internacional de arqueologia cristiana. Barcelona, 5—11 octubre 1969. Texto. Barcelona — Città del Vaticano, 1972, p. 123.

прослеживаются остатки скамьи шириной 0,45 м, сохранившейся частично. Престол расположен в апсиде, близ стены. Первоначальные размеры его 0,6 × 0,6 м. Лишь несколько кирпичей осталось и от скамьи-синтрона.

В центральной части наоса, на полу, обнаружены фрагменты алтарной преграды из местного темного песчаника. Ее простой и скромный декор подражает мраморным проконнисским изделиям: столбики алтарной преграды с профилировкой, плита, украшенная рельефным крестом с трапециевидно расширяющимися концами (рис. 10—12). Резьба очень плоская, преобладает врезная линия без моделировки. Некоторые характерные византийские мотивы переосмыслены. Так, на проконнисских столбиках алтарных преград профилировка на концах завершается полукружиями. На столбике из церкви в Гюэносе вместо этого видим двойной круг с вписанным в него крестиком. Грубая сферическая капитель лишена орнаментации. Вероятно, алтарная преграда представляла собою низкий



Рис. 10. Столбик алтарной преграды

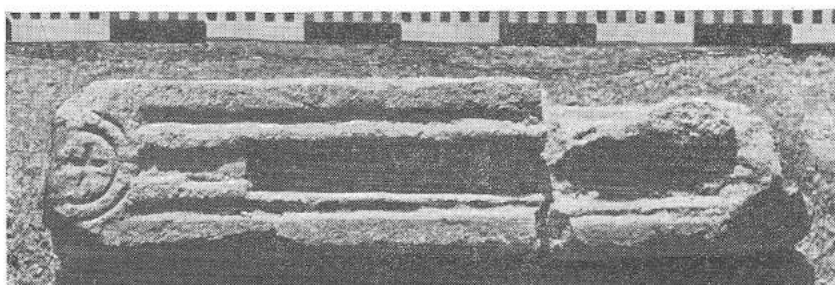


Рис. 11. Столбик алтарной преграды

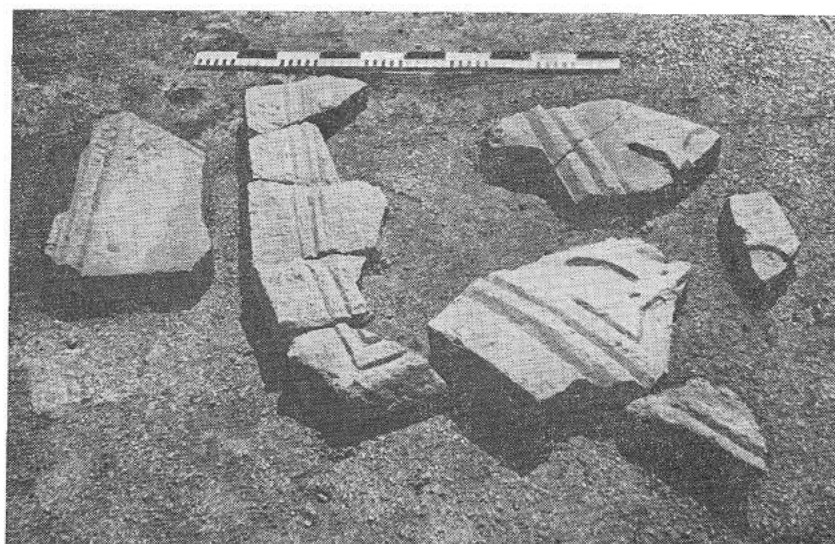


Рис. 12. Плита алтарной преграды

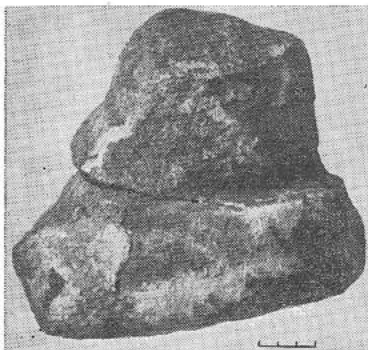


Рис. 13. База колонки

Погребение № 1 расположено в северной части нартекса на глубине 0,93 м ниже уровня пола (рис. 15). Это гробница из кирпичей, поставленных торцом. Дно также выложено кирпичом без раствора. Длина гробницы 2,3 м, ширина в западной части 0,6 м, в области ног она сужается. Крышка отсутствовала. Руки погребенного сложены на груди. Размеры кирпичей: $34,5 \times 18 \times 4,5$; $33,5 \times 17,5 \times 4$; $35 \times 18 \times 5$ см. На большинстве кирпичей резные знаки, нанесенные до обжига:

х, и, +, у, ш, л, з, √, N, ∞

Погребение № 12 расположено в северо-западном углу наоса на глубине 0,6 м ниже уровня пола. Это гробница, стенки которой образованы стоящими на ребре кирпичами, дно выложено кирпичом. Длина гробницы 2,3 м, ширина 0,7 м у изголовья и 0,6 м в области ног. Она была закрыта тремя рядами кирпича, скрепленными раствором. У погребенного левая рука на груди, правая вытнута. Размеры кирпича: $34 \times 17 \times 4,5$; $36 \times 18 \times 5$; $35,5 \times 19 \times 4$; $34 \times 18 \times 5$; $36 \times 23 \times 5$; $38 \times 23 \times 4$; $35 \times 24 \times 4$; $29 \times 20 \times 5,9$; $34,5 \times 22 \times 5,5$ см и др., близкие к названным. На многих кирпичах знаки такие же, как на гробнице № 1. Они нанесены острым предметом или пальцем до обжига (рис. 16—17).

Безы Inventарные погребения № 8, 11, 13 раскопаны в западной части наоса на глубине 0,6 м ниже уровня пола. В восточной части наоса, у северного заплечика, обнаружены остатки погребения № 9. Оно расположено на глубине 0,57 м ниже уровня пола. Сохранились две черепицы от дна гробницы, лежащие вплотную у стены церкви. На черепице лежали трубчатые кости от трех ног и две золотые проволочные серьги, одна — с подвеской. Плохо сохранившиеся безы Inventарные погребения № 2 — 6, 14 располагались в южном помещении на глубине 0,6 м ниже пола. Вдоль некоторых костяков были видны следы древесного глена — остатки гробов.

Наиболее интересно погребение № 7 (рис. 18), которое перекрывало погребение № 14. Это гробница из камня и кирпича на растворе. Ее северная стена сложена из трех рядов кирпича, торцовые стены из мелко-го камня, она примыкает к южной стене помещения. Гробница возвышалась над полом. Длина гробницы 2,57 м, ширина 0,86 м в западной части, к ногам она сужается. Изнутри гробница была выложена галькой. Крышкой служил ряд кирпичей на растворе. Размеры кирпичей: $34 \times 25 \times 3,5$; $33 \times 25 \times 3$; $32 \times 25 \times 3,5$; $32 \times 25 \times 4$ см. Толщина раствора между рядами кирпича в кладке северной стенки гробницы 2,5—3 см. В гробнице была похоронена женщина в золототканой одежде, украшенной 50 полыми полусферическими золотыми бляшками. В области живота обнаружено золотое круглопроволочное кольцо со штампованным изображением четырехлепестковой розетки на щитке, золотые серьги с проволочными подвесками. Серьги состоят из трех ярусов: кольцо с застежкой, треугольный щиток и три проволочные подвески. Щиток, обрамленный рядом перлов, разделен на две части: в центре — три кружка, вписанных в треугольник, по краю идет волнистая линия. Все мотивы выполнены тонкой золотой

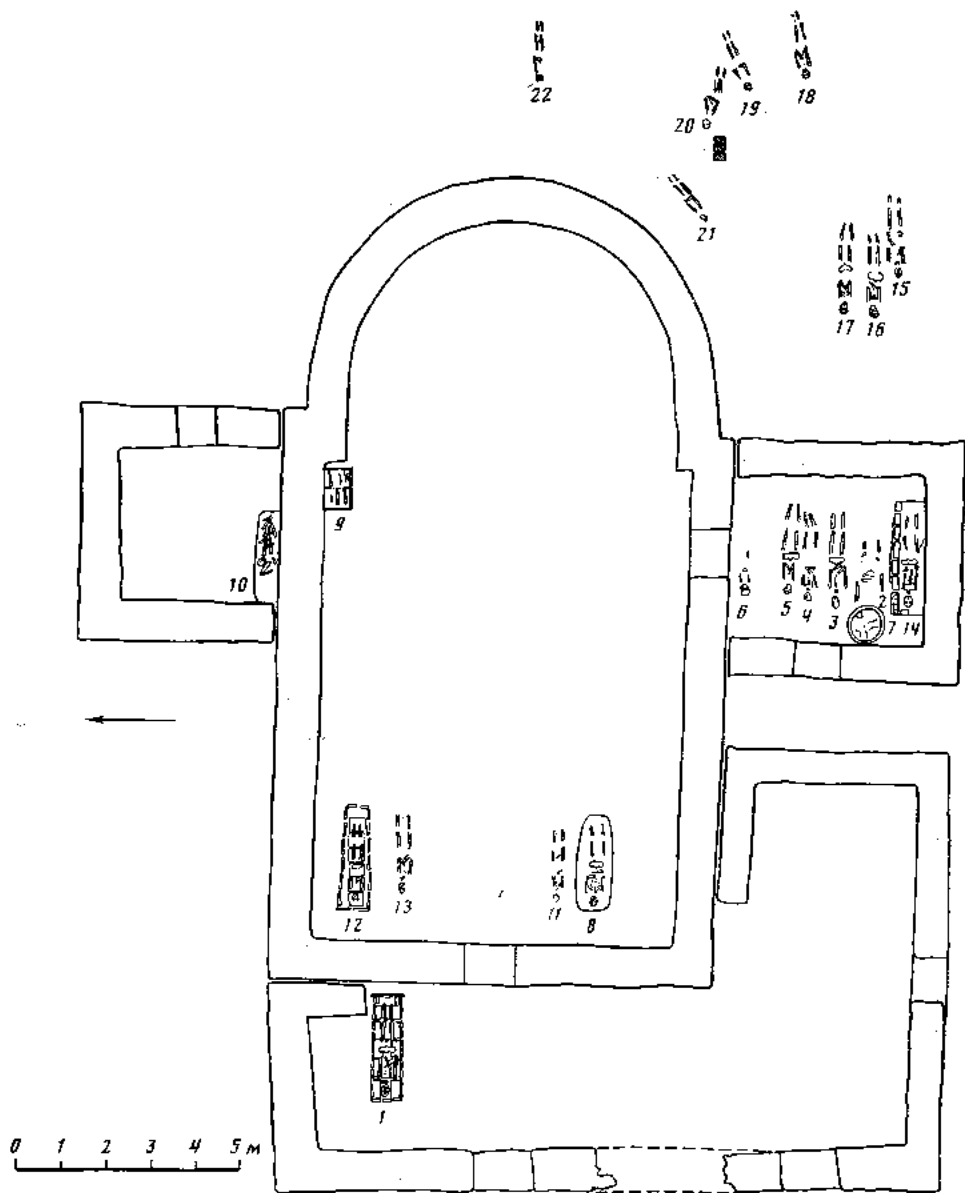


Рис. 14. План расположения погребений

проволокой в ажурной технике. По нижнему краю треугольного щитка напаяна зернь. На проволочных подвесках, завершающихся петельками, — по три «калачика» из тонкой витой проволоки. У ног покойной лежали зубы и клыки небольшого кабана, кольцо, крученая золотая ленточка и петелька из серебряной проволоки. Кольцо выполнено из золотой ленты, в изгибах которой — кружочки с точкой в центре (рис. 19).

Погребение № 10 в юго-западном углу северного помещения представляло собой беспорядочное скопление костей, включающее остатки двух черепов. Грунтовые погребения № 15—22, обнаруженные за апсидой,

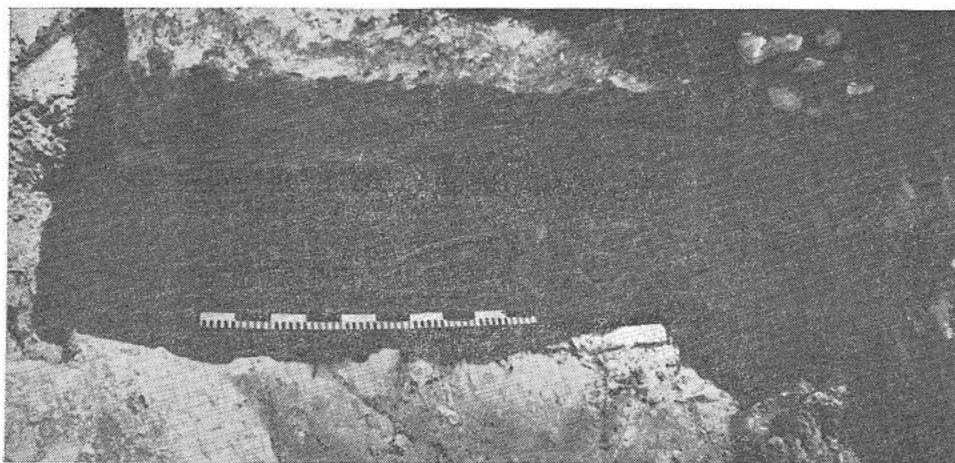


Рис. 15. Погребение № 1. Вид с востока

расположены в одном горизонте, на 0,2 м ниже, чем безынвентарные захоронения в интерьере церкви.

Представляется несомненным, что все погребения в церкви связаны с этим зданием. Нигде фундаменты не перекрывают и не разрушают гробниц. Захоронения согласованы с архитектурой: в южном помещении кося-

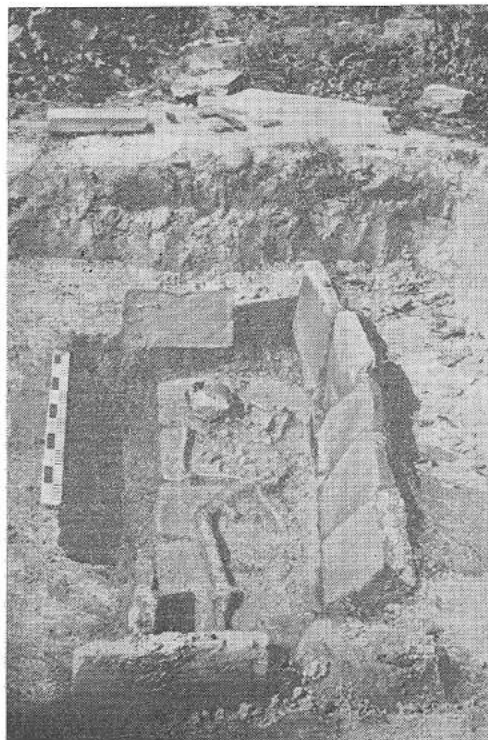


Рис. 16

Рис. 16. Погребение № 12. Вид с востока

Рис. 17. Погребение № 12. Планы и разрезы

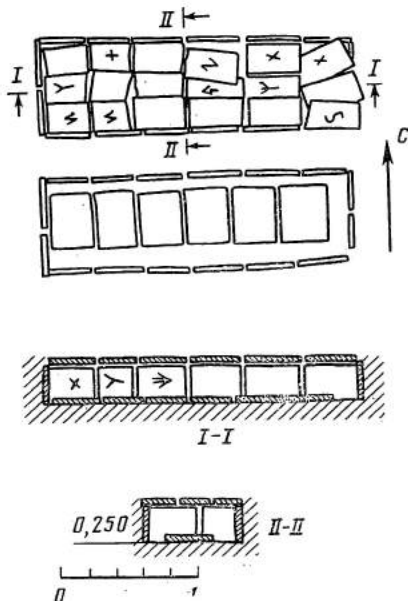


Рис. 17

ки уложены плотно от одной стены до другой, гробницы № 7, 9 примыкают к стенам церкви. Захоронения были совершены тогда, когда церковь уже была построена, но, вероятно, до того, как сделали пол — бетонную заливку. Так, в южном помещении видно, как цемяночное покрытие пола переходит на северную продольную стенку гробницы № 7. Формат кирпича в кладке стен церкви и в кладке гробниц одинаков, как и знаки на кирпичках. Все это свидетельствует о том, что церковь и гробницы относятся к одному периоду, хотя не все захоронения выполнены одновременно (например, гробница № 7 и грунтовое захоронение № 14).

Хронология. Вопрос о времени строительства церкви сложен. Как известно, датировка раннехристианских церквей всегда составляет проблему. Особенно трудно дифференцировать памятники V и VI вв. Сопоставим все известные нам данные. Некоторые сведения для датировки церкви Гюэноса дают особенности ее плана. Прежде всего, принцип плановой схемы — однонефное сооружение с полудиркульной апсидой и пристройками, нередко с усложненной западной частью и неразвитой восточной — нашел широкое применение в позднеантичное и раннехристианское время. Таков ряд церквей в Болгарии⁴, Югославии⁵, Греции⁶. В Абхазии к этому типу относится церковь № 3 в крепости Цибил⁷. Близкую аналогию и плану, и конструкции церкви в Гюэносе представляет позднеантичная церковь Склани-І в Боснии⁸.

Симметричные боковые помещения церкви в Гюэносе создают характерный крестовидный план. Хотя здесь только имитация внешнего контура, а не купольная структура, можно говорить о влиянии распространенного в раннехристианское время типа «*croix libre*». Подобные памятники хорошо известны в Северном Причерноморье⁹, Малой Азии¹⁰, Гру-

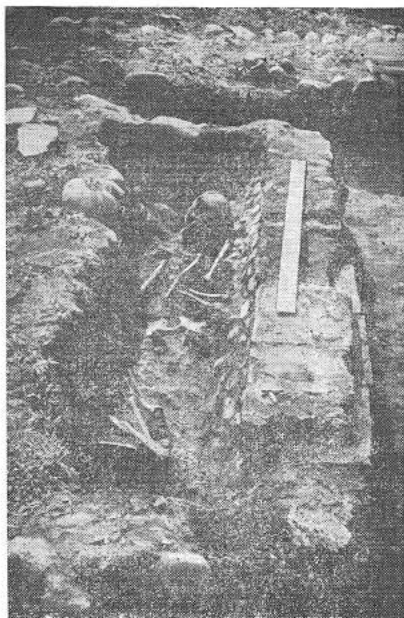


Рис. 18. Погребение № 7

⁴ Дремсизова-Нелчинова Ц. Видата край с. Мадара, Шуменский окръг.— Разкопки и проучвания, кн. XI. София, 1984, с. 105—107, 116.

⁵ Sonje A. Altchristliche Basiliken in Novalja auf der Insel Pag (Jugoslavien).— Akten des VII Internationalen Kongresses für Christliche Archäologie. Trier, 5—11 September 1965, Città del Vaticano—Berlin, 1969, Abb. 17, 18, S. 105; Mijović P. Ranohrišćanski spomenici Praevalisa.— Arheološki Vestnik, Ljubljana, 1978, XXIX, s. 673.

⁶ Αρχαιολογικὸν Δελτίον (далее — АΔ), т. 28, 1973, χρονικά Αθηναι, 1977, II, 1, с. 238—240, πιν. 2.

⁷ Хрушкова Л. Г. Три церкви в горной Абхазии (раскопки 1977—1979 гг.).— ВВ, 1982, т. 43, рис. 4.

⁸ Basler G. Arhitektura kasnoantičkog doba u Bosni i Hercegovini. Sarajevo, 1972, гус. 119.

⁹ Яковсон А. Л. Раннесредневековый Херсонес.— МИА, М.—Л., 1959, с. 161, 165, 166, 171, 198—204.

¹⁰ Restle M. Studien zur frühbyzantinische Architektur Kappadokiens.— Wien, 1979, II, Plane 27, 30, 32, 34, 39, 42; Яковсон А. Л. Закономерности в развитии раннесредневековой архитектуры. Л., 1983, с. 61—62.

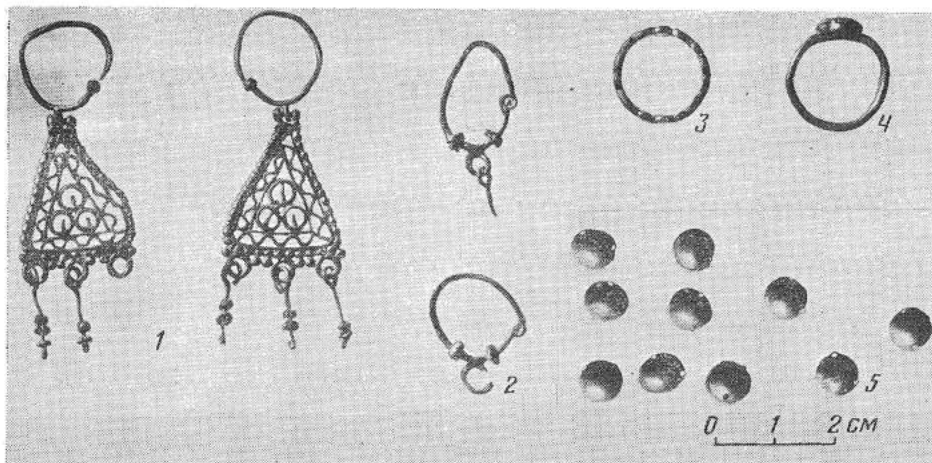


Рис. 19. Золотые украшения из погребения № 7

зии¹¹, Армении¹² и других районах¹³. В распространении крестовидной композиции важная роль принадлежит Константинополю¹⁴.

Существенная черта планировки церкви в Гюэносе — полуциркулярная апсида. Эта форма апсиды предшествовала граненой, что прослежено на материале Болгарии¹⁵, Малой Азии¹⁶, Сирии¹⁷. Популярность этой формы на раннем этапе христианского строительства объясняют связью с архитектурой языческой античности¹⁸. Аналогичные факты отмечены

¹¹ Чубинашвили Г. Н. Архитектура Кахети. Тбилиси, 1959, с. 261—264; Беридзе В. В. Грузинская архитектура «раннехристианского времени». Тбилиси, 1974, с. 16—18.

¹² Григорян В. Малые центричные памятники Армении раннего средневековья. — Второй Международный симпозиум по армянскому искусству. Ереван, 12—18 сентября 1978. Сборник докладов, т. II. Ереван, 1981, табл. 16, 17; Cuneo P. Le basiliche paleocristiane Armene. — Corsi di cultura sull'arte Ravennata e bizantina. Ravenna, 11—24 Marzo 1973. Ravenna, 1973, tabl. 1B, 14, 15, 23, 25.

¹³ Testini P. Archeologia cristiana. Roma — Parigi — New York [1958], p. 665—671.

¹⁴ Krauthheimer R. Early Christian and Byzantine Architecture. Harmondsworth, Middlesex, 1975, p. 73.

¹⁵ Чанева-Дечевска Н. Връзките между раннехристианските базилики от IV—VI в. в България с тези в съседните Балкански страни. — Известия на секцията за теория и история на градоустройството и архитектурата, 1973, XXIV, с. 202; Чанева Н. Старохристиянската и ранновизантийската базилика от IV—VI в. в България. — Археология, 1968, X, 2, с. 25; Овчаров Д. Базилика № 1 при крепостта «Крумово Кале» край Търговище. — Археология, 1970, XII, 3, с. 20; Антонова В. Две раннехристиански църкви във външното укрепление на аула на хан Омуртаг при гара Цар Крум (Шуменско). — Археология, 1968, X, 4, с. 65 (в последнем случае полукруглая апсида отмечена как признак доюстиниановского времени).

¹⁶ Несколько церквей в Византийском, которые И. Стржиговский датировал временем «между Константином и Юстинианом» (Strzygowski J. Kleinasien. Ein Neuland der Kunstgeschichte. Lpz, 1903, Abb. 46, 48, 50, 53, 158—160). По мнению А. Л. Якобсона (Закономерности. . . , с. 61), группа Византийского построена не позже V в.

¹⁷ Tchalenko G. Villages antiques de la Syrie Nord. P., 1953, v. II, tabl. X, 2; XIII, 6, 7, 9; v. I, p. 339, not. 3; p. 337—338; Eyice S. Deux anciennes églises byzantines de la citadelle d'Amasra (Paphlagonie). — CAH, 1954, VII, p. 104.

¹⁸ Delvoye Ch. L'art paléochrétien de Chypre. — XV Congrès International d'études byzantines. Rapports et co-rapports. Athènes, 1976, p. 27; idem. Les caractéristiques de l'architecture paléobyzantine. — XIV Corso di cultura sull'arte ravennate e bizantina. 5—17 Marzo 1967. Ravenna, 1967, p. 99.

в Грузии¹⁹ и Армении²⁰. Показательны случаи, когда при перестройке церквей IV или V в. полуциркулярная апсида заменялась граненой. Таковы церкви Софии в Софии²¹, Лусакерт в Армении²², церкви Археополиса (Нокалакеви)²³, церкви Питиунта внутри крестостных стен и там же недавно раскопанные церкви вне стен²⁴. Одно из древнейших христианских сооружений Абхазии — баптистерий в Зиганисе (Гудава) также имеет полукруглую апсиду²⁵. Большинство памятников региона, датированных серединой или второй половиной VI в., снабжены граненой апсидой. Это однефная базилика в Питиунте, базилика в Алахадзы, двухапсидная церковь за пределами городища Питиунт, Цандрипцкая базилика²⁶, базилики Петры²⁷, Вашнари²⁸, Сепиети²⁹ и одна из церквей Археополиса (Нокалакеви)³⁰.

Некоторые сведения о времени сооружения церкви в Гюэносе дают особенности ее строительной техники. Со времен О. Шуази исследователи обращали внимание на особенности византийской техники кладки из кирпича и смешанной кладки из камня и кирпича. Идея о том, что особенности техники такой кладки могут быть использованы для датировки памятников, высказана А. М. Шнайдером в 30-х годах³¹. Речь идет о количестве рядов кирпича в кирпичных поясах в кладке *opus mixtum* и о соотношении толщины кирпича и слоев раствора между рядами кирпича в кладке и кирпичной, и смешанной. Судя по хорошо датированным памятникам Константинополя, в памятниках юстиниановского и послеюстиниановского времени толщина раствора между рядами кирпича обычно наполовину больше, чем толщина кирпича; в V в. толщина слоя раствора и толщина кирпича приблизительно равны³². Аналогичные данные опубликованы для юстиниановских построек Царицына Града в Югославии³³. Скрупулезно исследованные П. Лемерлем базилики А и Б в Филиппах

¹⁹ Чубинашвили. Архитектура Кахети, с. 487; Джанаридзе В. В. Раннесредневековые археологические памятники из Квемо Картли. Тбилиси, 1982 (на груз. яз.), с. 71—76, 97—98 (русс. рез.), табл. VI, 1.

²⁰ Асратян М. М. Однефные церкви с выступающей апсидой в раннесредневековой Армении. — II республиканская научная конференция по проблемам культуры и искусства Армении. Ереван, 5—8 мая 1976. Тезисы докладов. Ереван, 1976, с. 110—112.

²¹ Миятев К. Архитектурата в средновековна България. София, 1965, рис. 13.

²² Асратян. Однефные церкви..., с. 110.

²³ Закарая П. Базилики Западной Грузии. Доклад на IV Международном симпозиуме по грузинскому искусству. Тбилиси, 1983, с. 2.

²⁴ Хрушкова. Цандрипш, табл. XII, XIII, XIV, 3.

²⁵ Там же, табл. XV, 4.

²⁶ Там же, табл. XII; 4; XIII, 1, 3; 4.

²⁷ Лекинадзе В. А. О постройках Юстиниана в Западной Грузии. — ВВ, 1973, т. 34, с. 174.

²⁸ Он же. Материалы по монументальному строительству в Лазике. — ВГМГ, 1964, XXII-B, с. 154; Закарая. Базилика..., с. 4.

²⁹ Лекинадзе В. А. Гантвядская базилика, с. 166—168; Закарая. Базилика..., с. 6.

³⁰ Лекинадзе В. А. Базилика Археополиса. — ВГМГ, 1974, XXX-B, с. 111—124; Закарая. Базилика..., с. 6.

³¹ Schneider A. M. Byzanz. — IF, 1936, 8, S. 13—14.

³² Ibid; Eycles S. La ruine Byzantine dite «Uçayak» (Utch-aiak) près de Kirşehir en Anatolie centrale. Un monument architectural de la fin X ou du XI siècle. — CAI, 1968, XVIII, p. 146—147; Firatli N. Découverte de trois églises byzantines à Istanbul. — CAI, 1954, V, p. 168.

³³ Petković W. Les fouilles de Tsaritchin Grad. — CAI, 1948, III, p. 41.

подтверждают правильность наблюдений А. М. Шнайдера о количестве рядов кирпича в кирпичных поясах смешанной кладки в V—VI вв.³⁴

Попытка С. Бобчева распространить представление о закономерностях, выявленных для собственно византийских сооружений, на обширный круг памятников, связанных с византийской традицией³⁵, не вполне удачна, как показал И. Венедиков³⁶, применительно к Восточному Причерноморью. Некоторые авторы принимают выводы С. Бобчева³⁷, другие выражают сомнение в их достоверности³⁸. Церковь в Гюэносе с ее двухрядным кирпичным поясом в кладке *opus mixtum* северной стены нартекса и толщиной раствора, не превышающей толщину кирпича, соответствует стандартам доюстиниановской эпохи, что подтверждается и другими данными.

Среди декоративных деталей церкви Гюэноса столбики алтарной преграды находят многочисленные аналогии в изделиях того же назначения из проконнискских мастерских, преимущественно V в. Примеры многочисленны³⁹. Не случайно Т. Мэтьюз назвал этот мотив «распространенным и очень прозаичным для V в.»⁴⁰. Крест такой же формы, как на плите из Гюэноса, — также не редкость в ранневизантийской декорации, например на плите из Суводола в Югославии⁴¹. Таким образом, и декорация церкви находит соответствия в памятниках V — начала VI в.

Тип гробниц, раскопанных в церкви Гюэноса, характерен для периода перехода от поздней античности к раннему средневековью. Первый вариант — гробницы из кирпичей, поставленных на ребро, к которому относятся гробницы № 1 и 12 в Гюэносе. Они находят множество аналогий в разных странах Средиземноморья, в позднеантичных некрополях, так же как и внутри раннехристианских церквей и рядом с ними. Назовем

³⁴ *Lemerle P. Philippes et la Macedoine orientale à l'époque chrétienne et byzantine. P., 1945, p. 346, 395, not.*

³⁵ *Бобчев С. Н. Смешанная кладка в римской и ранневизантийской архитектуре. София, 1952.*

³⁶ *Venedikov Iv. La datation des remparts romano-byzantins de Nessèbre. — In: Nessèbre, v. 1. Sofia, 1969, p. 125—154.*

³⁷ *Лекинадзе В. А. О древнейших оборонительных сооружениях Археополиса-Нокалакеви. — СА, 1959, № 3, с. 157; он же. Материалы. . ., с. 138—151; он же. Оборонительные сооружения Археополиса. — СА, 1966, № 1, с. 205—206.*

³⁸ *Джанаридзе В. Важнейшие моменты археологического изучения Вардцихе. — Тезисы докладов, посвященные итогам полевых археологических исследований в 1970 г. в СССР. Тбилиси, 1971, с. 321; он же. Археологическое изучение городища Вардцихе. — АПФГ, 1974, II, табл. IV; *Дорджинидзе Г. А. Археологические исследования Плигунта. — ИАИ 1976 г. Тбилиси, 1979, с. 180—181.**

³⁹ В нескольких церквях Константинополя (*Grabar A. Sculptures byzantines de Constantinople (IV—X s.). P., 1963, fig. XVIII, 2; Mathews T. S. The Early Churches of Constantinople. Architecture and Liturgy. The Pennsylvania State University, 1971, tabl. 14, 15, 39; idem. The Byzantine Churches of Istanbul. A Photographic Survey. The Pennsylvania State University, 1976, tabl. 27*), в базиликах Югославии (*Aleksova B., Mango C. Bargala: a preliminary report. — DOP, 1971, 25, p. 271—272, tabl. 39; Mesesnel F. Die Ausgrabungen einer altchristlichen Basilika in Suvodol bei Bitolj. — Actes du IV Congrès International des études Byzantines. Sofia, sept. 1934. Sofia, 1935, fig. 129, p. 188*), в церквях Греции (*АД, т. 29, 1973—1974, II, 2, хромска, Аθρνα, 1979, πιν. 265; II, 3, хромска, Аθρνα 1980, πιν. 619, ВСН, 1960, 84, II, fig. 4*), Палестины (*Gerasa. City of the Decapolis. Ed. by C. H. Kraeling. New Haven, 1938, tabl. Ll, p. 255*). Такие же столбики, вывезенные из Зихии (современный район Адлера — Сочи), украшают церковь в Хоби, в Западной Грузии: *Хрушкова Л. Г. Скульптура раннесредневековой Абхазии V—X вв. Тбилиси, 1980, табл. VII, 1—3, с. 15.*

⁴⁰ *Mathews. The Early Churches. . ., p. 32.*

⁴¹ *Mesesnel. Die Ausgrabungen. . ., Abb. 131.*

примеры позднееримских кладбищ в Интерцизе⁴² и Токаде⁴³ (Венгрия) и большого раннехристианского некрополя в Тимгаде (Северная Африка)⁴⁴. В Грузии большое количество кирпичных и черепичных гробниц открыто в Мцхета и ее окрестностях, где они датируются в пределах II—VI вв., часть из них оставлена христианским населением⁴⁵. В Абхазии, в Цандрипшской базилике второй половины VI в., обнаружена гробница, у которой одна стенка и дно сложены из черепиц⁴⁶.

Второй вариант кирпичных гробниц — те, у которых стенки сложены из кирпича на растворе, дно также выложено кирпичом или черепицей. К нему относится гробница № 7 в Гюэносе. Они столь же типичны для позднеантичного и ранневизантийского времени, зачастую сосуществуя с первым вариантом кирпично-черепичных гробниц в пределах одного некрополя, как, например, в Токоде⁴⁷. Примеры многочисленны в Болгарии⁴⁸, Югославии⁴⁹, Греции⁵⁰. В Абхазии похожие гробницы открыты в Цандрипшской базилике второй четверти VI в.⁵¹ и в церкви VI в. вне стен Питиунта⁵².

Подобно типу гробниц, украшения, обнаруженные в некоторых из них, характерны для позднееримского и ранневизантийского ювелирного искусства. ажурная техника, при которой узор изделия создается посредством спаянных витых проволочек, как на серьгах из погребения № 7 в церкви Гюэноса, применена в византийских золотых ожерельях V—VI вв. из коллекций США⁵³ и Эрмитажа⁵⁴, на ожерельях из клада в Вишнице

⁴² Vágó E. B., *Bóna I.* Die Gräberfelder von Intercisa. I. Der Spätromische Südostfriedhof. Budapest, 1976, Taf. I, 5; II, 3—5; IV, 2, 3; VIII, 2, 4—6; IX, 2; X, 6; XI, 1 и а.

⁴³ Lányi V. Das spätromische Gräberfeld. — In: Die spätromische Festung und das Gräberfeld von Tokod. Budapest, 1981, Abb. 17 (№ 13), 18 (№ 59, 81), 19, S. 180.

⁴⁴ Testini. *Archeologia cristiana*, fig. 8, p. 85, 286.

⁴⁵ Апакидзе А., Николаишвили В. и др. Большая Мцхета 1979. — В кн.: Мцхета VI. Результаты археологических исследований. Тбилиси, 1983 (на груз. яз., русск. реза.), с. 243; Виблаури Т. И. Плиффовые погребения на территории Грузии позднеантичной эпохи: Автореф. дис. на соискание уч. ст. канд. ист. наук. Тбилиси, 1983; Манджгаладзе Г. Н. Погребальные комплексы позднеантичного периода из Самтаврского могильника. — В кн.: Мцхета. Итоги археологических исследований, т. VII. Тбилиси, 1985, рис. 196, 198—206, с. 43—407 (на груз. яз.), 108 (русск. реза.).

⁴⁶ Хрушкова. Цандрипш, с. 37.

⁴⁷ Lányi. Das spätromische Gräberfeld, Abb. 16 (№ 107).

⁴⁸ Дремсизова-Немчинова Цв., Балкански Ив. Надгробна могила край с. Гледка, Кърджалийски окръг. — *Археология*, 1973, 3, с. 58—69.

⁴⁹ Zotović Lj., Petrović N. Kasnoantička nekropola. — *Arheološki Pregled*, 1960, гус. XXV, 1; Sarić M. Rimski grob u Topuskom. — *Vjesnik Arheološkog Muzeja u Zagrebu*. 3 serija, XII—XIII, 1979—1980, гус. 1—5; Raunig B. Dva kasnoantička groba iz okolice D'akova. — *Ibid.*, s. 159.

⁵⁰ AD, т. 29, 1973—1974, II, 2, *χρονικά*, Αθήνα, 1979, σ. 362, πιν. 222a; Daux G. *Chronique des fouilles et découvertes archéologiques en Grèce en 1961.* — BCH, 1962, 86, II, fig. 15, p. 700.

⁵¹ Хрушкова Л. Г. Цандрипшская базилика в селе Гавтиада близ г. Гагра. — АО 1980 г. в Абхазии. Тбилиси, 1982, табл. XXII, 1; она же. Цандрипш, табл. V, 2; VI, 1, с. 37—41.

⁵² Лордкипанидзе Г. А. Исследования в Пицунде. — АО 1980 г. М., 1981, с. 402—403; Лордкипанидзе Г. А., Агрба З. В. Раскопки на территории комплекса Пицундского храма. — АО 1980 г. в Абхазии, Тбилиси, 1982, с. 28; Агрба З. В. О некоторых археологических памятниках на территории Пицундского храма. — ИАИЯЛИ, 1985, XIII, с. 105.

⁵³ *Early Christian and Byzantine Art: an exhibition held at the Baltimore Museum of Art*. Baltimore, 1947, tabl. LVIII, 427; LX, 434, p. 93, 94.

⁵⁴ Bank A. *L'art byzantin dans les musées de l'Union Soviétique*. Leningrad, 1977, tabl. 99.

в окрестностях Белграда конца VI — начала VII в.⁵⁵ В перечисленных изделиях края ажурных медальонов обработаны рядом перлов, как на серьгах из погребения № 7 в церкви Гюэноса.

Кольцевидные серьги с одной и с тремя проволочными подвесками из погребений № 7 и № 9 обнаруживают близкое структурное сходство с византийскими серьгами V—VI вв. из Детройтского института искусств. Серьги из Гюэноса похожи на них и в технических деталях: способ застёжки, зернь, напаянная около колечка, к которому прикреплены удлиненные подвески⁵⁶. Золотые серьги с подвесками в виде проволочек, как в Гюэносе, обнаружены в могильниках римского времени около селения Чаталка в Болгарии и в Самтаври во Мцхета⁵⁷.

Мотив четырехлистной розетки на щитке кольца из погребения № 7 в Гюэносе служит знаком креста. Кольцо с изображением креста на щитке обнаружено также в позднеантичном погребении во Мцхета⁵⁸. Мотив четырехлистика встречается в ранневизантийском архитектурном орнаменте⁵⁹, в декорации церквей Абхазии, Грузии, Сирии⁶⁰, Болгарии⁶¹ V—VI вв. Декор другого кольца из погребения № 7 в Гюэносе — золотая ленточка, в изгибах которой помещены кружки с точкой в центре, — находит близкую аналогию в украшении костяной пластинки из помещения X второй половины IV в. в Токоде⁶². Хронология украшений из гробниц в церкви Гюэноса и их принадлежность к римско-византийскому кругу изделий соответствует характеру гробниц, декорации и особенностям архитектуры самой церкви.

Археологические материалы, относящиеся к церкви, немногочисленны. Со временем строительства связаны фрагменты плоской черепицы и кирпича. На одном из них знак ⊙, по-видимому, греческое обозначение цифры 9. Другие находки характеризуют время функционирования церкви. Это фрагменты остроногих амфор с легким сужением в центральной части корпуса, очень распространенных в V—VII вв. в Крыму и Средиземноморье⁶³, как и в Восточном Причерноморье⁶⁴ (рис. 20).

Петлевидные ручки лампадок встречаются при раскопках раннесредневековых памятников Восточного Причерноморья, например на могиль-

⁵⁵ *Татий-Бурий М.* Златни палаз из Вишнице.— Сборник Народног Музеја, 1964, IV, табл. I, 1.

⁵⁶ *Early Christian and Byzantine Art*, tabl. LXVIII, 479, p. 101.

⁵⁷ *Николов Д.* Тракийската вила при Чаталка, Старозагорско.— Разкопки и проучвания, кн. XI. София, 1984, рис. 63; *Манджсаладзе.* Погребальные комплексы. . . , рис. 347, 348.

⁵⁸ *Апакидзе, Николаишвили и др.* Большая Мцхета 1979, рис. 1524.

⁵⁹ *Mendel G.* Catalogue des monuments grecs, romains, byzantins du musée impérial ottoman de Broussa.— BCH, 1909, v. 33, fig. 53.

⁶⁰ *Хрушкова.* Скульптура раннесредневековой Абхазии, табл. XXII, 1.

⁶¹ *Дремсизова-Нелчинова.* Вилата край с. Мадара, с. 105.

⁶² *Kelemen M. H.* Funde und Grabungen in Tokod.— In: *Die spätromische Festung und das Gräberfeld von Tokod*, Abb. 16 m(16), S. 19.

⁶³ *Яковсон А. Л.* Керамика и керамическое производство средневековой Таврики. Л., 1977, рис. 3, 1, с. 12; *Романчук А. И.* Город и деревня Юго-Западного Крыма в VIII—IX вв.— XVI Internationaler Byzantinistenkongress. Wien, 4—9 Oktober 1981. Akten II/3.— JÖB, 32/3, 1982, Abb. 1(2, 3, 5, 7); *Scorpan S.* Contribution à la connaissance de certains types céramiques romano-byzantines (IV—VII S.) dans l'espace Istro-Pontique.— Dacia, n.s., Bucarest, 1977, XXI, fig. 12 (4—6), p. 281.

⁶⁴ *Хотелашвили М. К., Яковсон А. Л.* Византийский храм в селе Дранда и найденные в нем раннесредневековые амфоры.— ВВ, 1984, т. 45, с. 196—197, там же библиография; *Воронов Ю., Гунба М., Бгажба О., Хрушкова Л.* Итоги работ Цебельдинской археологической экспедиции.— ПАИ в 1977 г. Тбилиси, 1981, табл. СII, 1; *Лекавадзе В. А., Хверелидзе Л. И.* Массовые археологические находки из раскопок Археополиса.— В кн.: Археополис. Археологические раскопки 1973—1974.

нике Пичвнари ⁶⁵, в Цандришской базилике ⁶⁶. Один тип лампадок из Гюэноса можно отнести к IV—V вв., иногда они встречаются и в слоях позднее V в. ⁶⁷ Другие фрагменты стеклянных сосудов датируются более поздним временем ⁶⁸. Химический анализ стекла показал, что оно изготовлено в соответствии с рецептурой, использовавшейся в средиземноморских центрах стеклоделия ⁶⁹ (рис. 21).

Еще одна находка в культурном слое, связанном с церковью, — крест с расширяющимися концами из золотой пластины, служивший накладкой на какой-то предмет (рис. 22). Он относится к 70-м годам VI или VII в., как и близкий к нему по форме крест из собрания в Дамбартон-Оксе ⁷⁰. Еще один золотой крест, близкий к найденному в Гюэносе по форме, технике изготовления и назначению, входит в состав комплекса конца VI — начала

VII в. из Британского музея ⁷¹. Металлические четырехконечные кресты с расширяющимися ветвями найдены при раскопках Пиржоая (Добруджа) в Румынии. Они датированы юстиниановской эпохой ⁷². В Абхазии крест сходной формы, изготовленный из серебряной пластинки, был найден близ крепости Хашупса за гор. Гагра и датирован VI в. ⁷³

Сопоставляя все приведенные данные, мы датируем церковь Гюэноса концом V — началом VI в., т. е. доюстиниановской эпохой ⁷⁴. Функционировала она и в VII в. Более поздних материалов здесь не обнаружено. Между этапом интенсивной жизни городища, который представлен мощными культурными слоями VI—IV вв. до н. э., и временем строительства церкви археологических материалов почти нет. Жизнь здесь возродилась

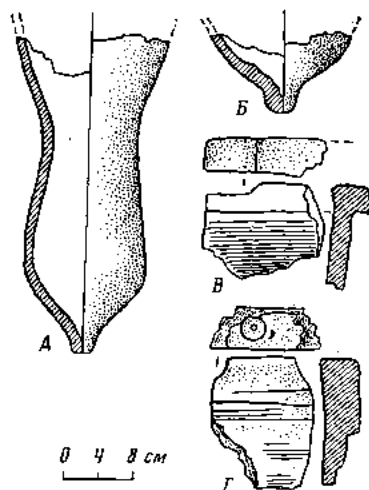


Рис. 20. Фрагменты амфор (а, б), черепицы (с), кирпича (д)

Тбилиси, 1981, табл. XLII, 1; XLIII, 1; XLIV, 2; Гунба М. М. Раскопки башни № 2 и помещения № 1. — В кн.: Археологические исследования в Цебельде. Тбилиси, 1983, рис. 43, 1; Хрушкова. Цандриш, табл. VIII, 1; Воронов Ю. Н., Бгажба О. Х. Материалы по археологии Цебельды. Тбилиси, 1985, рис. 29(1, 2), 30(1); раскопками Севастополиса последних лет в слоях V—VI вв. обнаружено значительное количество подобных амфор (неопубликованные материалы экспедиции под руководством М. М. Гунба, в 1985 г. — при участии Л. Г. Хрушковой и Б. С. Кобахия).

⁶⁵ Чаудаг Л. В. Раннефеодальные археологические материалы из Пичвнари. — ПЮЗГ, 1980, IX (на груз. яз., русск. рез.), рис. 5 (5, 6), с. 54.

⁶⁶ Неопубликованные материалы из раскопок Л. Г. Хрушковой 1980 г.

⁶⁷ Соройкина Н. П. Позднеантичное и раннесредневековое стекло с Таманского городища. — В кн.: Керамика и стекло древней Тьмутаракани. М., 1963, с. 148.

⁶⁸ Там же, рис. 3, 4.

⁶⁹ Анализ любезно выполнен в лаборатории ЛОИА АН СССР В. А. Галибиным.

⁷⁰ Ross M. G. Catalogue of Byzantine and Early Medieval Antiquities in the Dumbarton Oaks Collection. II. Washington, 1965, tabl. VIII, 3a, p. 6.

⁷¹ Харден Д. В. Несколько примера ланггобардского стекла из VI и VII века (рез.). — Средневековно стекло на Балкану (V—XV). Београд, 1975, с. 30, табл. II, 1.

⁷² Culică V. Croix romano-byzantines, découvertes à Pîrjoaja (district d'Adamclissi, région de Dobrogea. — Dacia, 1965, IX, fig. 2 (18, 19).

⁷³ Хрушкова Л. Г. Материалы по мелкой пластике средневековой Абхазии. — МАА, Тбилиси, 1979, табл. 42, с. 64.

⁷⁴ В начале раскопок высказывалось предположение о датировке церкви юстиниановской эпохой: Шамба Г. К., Шамба С. М. Раскопки древнего Гюэноса, с. 22.

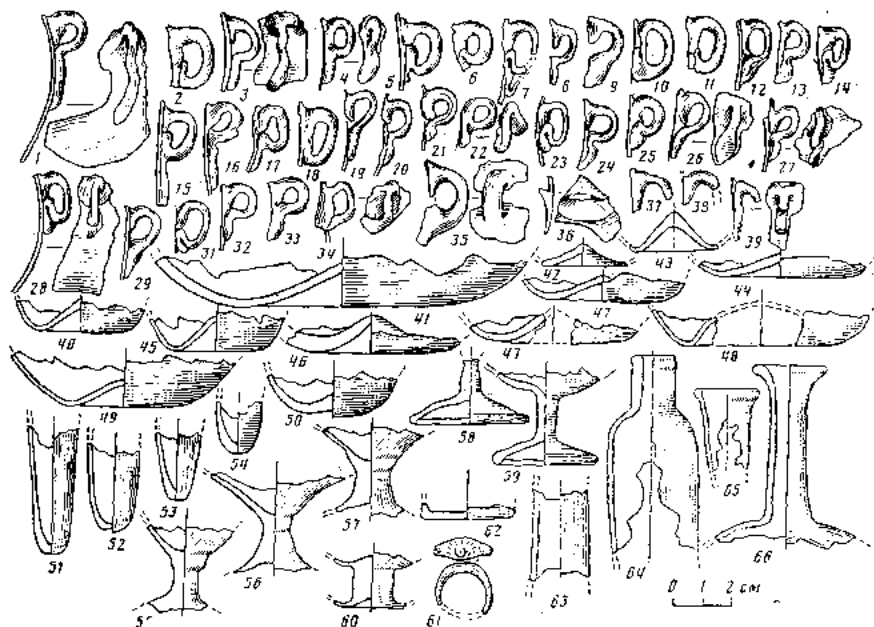


Рис. 21. Фрагменты стеклянных сосудов

только в позднеантичный период. Судя по остаткам пока не исследованных стен, которые видны близ церкви, они принадлежали постройке крепостной, а не кладбищенской. На это указывают малое количество погребений за пределами церкви (всего 7 погребений на площади около 200 кв. м) и особенности планировки. Сооружение, где доминирующее положение занимают паос и святилище, имело главной целью отправление «нормального» культа; мемориальный культ был вспомогательным. Типология этого культового здания (однонефная церковь с дополнительными помещениями) характерна для церквей внутри крепостей.

Не находя среди памятников Абхазии этого времени точных аналогий, церковь Гюзноса органически включается в группу раннехристианских однонефных церквей региона, которые в IV—VI вв. представляли здесь преобладающий тип ⁷⁵. В большинстве случаев план церкви осложнен различными пристройками. Так, в церкви № 3 в крепости Цибил вспомогательные помещения расположены с южной стороны, что обусловлено рельефом местности ⁷⁶. Можно отметить также близость церкви Гюзноса с церковью V—VI вв. в Гагре, где к основному объему с двух сторон примыкают асимметричные помещения ⁷⁷, а также с церковью VI в. вне стен

⁷⁵ Хрушкова. Цандриш, с. 74.

⁷⁶ Она же. Три церкви в горной Абхазии, с. 161—176, рис. 4. У этой церкви апсида, раскопанная в 1978—1979 гг., имеет полуциркулярную форму, как и в церкви Гюзноса (Воронов Ю., Гунба М., Бгажба О., Хрушкова Л. и др. Работы Цебельдинской экспедиции.— АО 1978 г. М., 1979, с. 498). Появившиеся позже сообщения о том, что апсида у церкви граненая (Воронов Ю., Бгажба О. и др. Исследования в Цебельде.— АО 1980 г. в Абхазии. Тбилиси, 1982, с. 24), не соответствуют действительности. Как показало неоднократное обследование памятника на натуре, апсида церкви граней не имела. Ю. Вороновым и О. Бгажба опубликован не обмерный план церкви, а схема-реконструкция, не дающая представления о сохранившихся натуральных остатках (Воронов, Бгажба. Материалы по археологии Цебельды, рис. 101).

⁷⁷ Хрушкова. Цандриш, табл. XIV, 1.

Питиунта, у которой симметричные боковые помещения снабжены апсидами ⁷⁸. В сравнении с этим последним сооружением, обладающим развитой трехапсидной восточной частью, церковь Гюэноса выглядит архаичной.

В широком контексте церковь Гюэноса находит свое место в кругу памятников Восточного Средиземноморья. Более конкретное направление архитектурных связей выявляется с Константинополем, что отразилось в применении кирпичной техники и характере декорации. Церковь Гюэноса — еще один выразительный памятник интенсивных и многообразных контактов Абхазии с Византией ⁷⁹. В истории их взаимоотношений и «союзническое» сотрудничество, и восстание абхазских племен против Византии с последующими репрессиями против восставших, и строительство Юстинианом храма Богородицы для абазгов, и обучение абазгских мальчиков в константинопольской школе, и многое другое. Эти события широко отражены в письменных источниках и памятниках археологии и архитектуры: церквях, их декорации, культовых предметах, посуде, украшениях.

Церковь на городище Гюэноса — еще одно христианское сооружение в краю, населенном апсилами. Исследования последних лет показали, что христианизация этого региона к V—VI вв. достигла значительных масштабов, причем не только в прибрежной зоне, но и в горах. Свидетельство этого — монументальные сооружения, архитектурные детали с христианскими символами, мелкие предметы культа ⁸⁰.

Исследованная церковь обладает серией черт, связывающих ее с античностью. В сфере планировки это полуциркулярная апсида и развитая западная часть, как у античных общественных зданий базиличного типа. В области конструкций — применение плоского деревянного перекрытия и кирпича довольно крупного формата. Кирпично-черепичные гробницы — массовый вид погребальных сооружений римской эпохи начиная со II—III вв. Наличие инвентаря в некоторых захоронениях — явственное сохранение языческих ритуалов в христианском заупокойном обряде. Поэтому вполне естественно, что к раннехристианским сооружениям многие европейские специалисты применяют термин «позднеантичные церкви». Формы и типы предметов материальной культуры, обнаруженных в церкви Гюэноса, также связаны с античностью. И украшения, и керамическая и стеклянная посуда в ранневизантийское время продолжали изготавливаться в соответствии с ремесленными традициями предшествующей эпохи. Эти особенности — специфическое явление раннехристианской культуры, сохранившей множество живых связей с античностью.

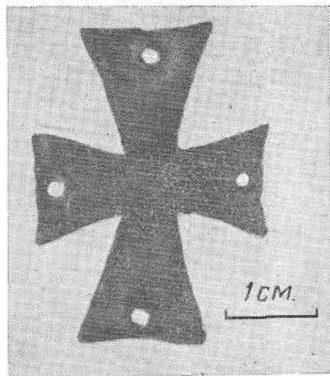


Рис. 22. Золотой крест

⁷⁸ Там же, табл. XIV, 3.

⁷⁹ Анчабадзе З. В. Из истории средневековой Абхазии (VI — XVII вв.). Сухуми, 1959, с. 17—27, 44—56.

⁸⁰ Хрушкова Л. Г. О религиозных верованиях апсидов (IV—VII вв.). — ИАИЯЛИ, 1983, XII, с. 76—87, там же библиография. О новых находках остатков церквей: Бегажба О. Х. Работы в Цебельдинской долине. — АО 1982 г., М., 1984, с. 421; *оп же*. Исследование в крепости Шапкы. — АО 1983 г., М., 1985, с. 463—464.

UNE EGLISE CHRETIENNE D'AVANT JUSTINIEN A HYENOS
(ABKHAZIE)

B. S. Kobakhija, L. G. Khrushkova, S. M. Samba

Cette église chrétienne a été découverte lors des fouilles de 1981 et 1983 dans l'antique agglomération d'Hyénos, sur le littoral Est de la mer Noire. L'église fut construite sur une strate culturelle ayant jusqu'à 4,5 m d'épaisseur où les vestiges les plus anciens datent du VI^e s. av. n. è. Il n'en subsiste pratiquement que les fondations. C'était un édifice à une nef avec abside semi-circulaire et locaux auxiliaires des côtés nord, sud et ouest. Dimensions extérieures totales: 23×19,5 m. L'annexe nord abritait des sépultures, le local occidental (le narthex) une tombe de briques. L'église était construite de briques, excepté le narthex où la maçonnerie utilisée était l'*opus mixtum*. Les sols étaient en béton, par endroits en brique. L'église avait un toit chevronné, excepté le chœur recouvert par une conche. Les annexes avaient un sol en contrebas.

On a découvert les restes de la barrière d'autel et de la table d'autel. L'ornementation des détails, taillés dans de la pierre locale, imite les articles du Proconnèse.

L'église peut être datée d'avant le règne de Justinien. Elle n'a dû exister guère plus de 100 ans. Le matériel archéologique — amphores, ustensiles de verre, croix en or etc. — caractérisent l'époque de fonctionnement de l'église.

