

С. П. Борисковская

АТТИЧЕСКАЯ ГЕОМЕТРИЧЕСКАЯ КЕРАМИКА В ЭРМИТАЖЕ

Вазопись геометрического стиля по праву считается одним из высших достижений греческого искусства. В гомеровскую эпоху происходит сложение основных форм сосудов, прототипов архаических и классических. В геометрической вазовой живописи впервые разрабатываются разнообразные типы орнаментов, сочетания которых акцентируют членения сосудов и в то же время не кажутся монотонными. Многофигурные, сюжетные композиции на сосудах эпохи геометрики являются тем исходным пунктом, от которого развивается архаическая живопись, как монументальная, так и вазовая.

Эрмитажная коллекция геометрических vaz невелика, но почти не изучена. Более половины ее составляют изделия аттических мастерских. Аттическая керамика легко определяется по тону розоватой глины, характеру обработки поверхности сосудов и их декорировки. Аттические сосуды, хранящиеся в Эрмитаже, относятся к средне- и позднегеометрическому периодом¹ и укладываются по времени, таким образом, в VIII в. до н. э.

Наиболее ранними из них можно считать две плоские пиксиды, поступившие в Эрмитаж в 1947 г. и, вероятно, происходящие из одного комплекса или некрополя, расположенного на территории Афин. Они иллюстрируют новую форму, пришедшую в аттическую керамику в VIII в. до н. э. на смену так называемой шаровидной пиксиде; последняя в более поздние периоды в греческой керамике не встречается. Сосуды этой новой формы имеют широкое плоское основание, округлое приземистое тулово, подчеркнутый горизонтальный, слегка углубленный край и плоскую крышку с рельефным выступом в центре. С обеих сторон крышки проделано по два сквозных отверстия, соответствующих таким же отверстиям на краю

¹ О хронологии — *Coldstream J. N. Greek Geometric Pottery. L., 1968, p. 16 f.; Brann E. Late Geometric Well Groups from the Athenian Agora. — Hesperia, 1961, XXX, 2, p. 95.* Все геометрические вазы Эрмитажа приобретены в результате покупок. При раскопках античных поселений Северного Причерноморья их находки не зафиксированы. Ср. *Coldstream. Op. cit., p. 377, not. 1*, где упомянута амфора, хранящаяся в Эрмитаже (Б. 3294, поступила в 1910 г., куплена у Гохмана, по словам которого, она найдена на Березани; см. АА, 1910, S. 227, Abb. 27). Коулдстрим датирует ее среднегеометрическим периодом II и считает аттической или аттицизирующей. Оставляя в стороне не вполне ясный вопрос о центре производства этого сосуда (он, несомненно, не аттический, а по всей вероятности, итальянский, исполненный под аттическим влиянием), хочу еще раз отметить, что не следует доверять сообщениям торговцев, особенно таких, как известный антиквар и фальсификатор Гохман, о местах находок образцов ранней керамики. В данном случае информация, данная Гохманом Археологической Комиссии, никак не подтверждается материалами систематических раскопок на Березани; см. *Cook R. M. Ionia and Greece, 800—600 B. C. — JHS, 1946, 66, p. 76, not. 90; Борисковская С. П. Этруско-коринфская керамика в собрании Эрмитажа. — ТГЭ, 1984, ХХIV, с. 29, прим. 12.*

пиксиды и служивших первоначально для подвешивания сосуда ². В Эрмитаже представлено два варианта этой формы.

1. Пиксида с округлым туловом (диаметр незначительно превышает высоту) и плоской крышкой ³. В центре крышки имеется выступ с конусовидным завершением. Форма его сложилась под воздействием аналогичных элементов, встречающихся в деревянных изделиях ⁴. Этот вариант пиксиды наиболее характерен для среднегеометрического периода (рис. 1).

2. Пиксида с приземистым, сильно приплюснутым туловом ⁵. В центре крышки имеется широкий рифленый выступ, завершающийся уменьшенным подобием пиксиды с крышкой. Эта плоская пиксида синхронна первой, но вполне вероятно, что этот вариант существовал и в позднегеометрический период, для которого характерны более приземистые пиксиды с диаметром тулова, превышающим 20 см (рис. 2). (Рис. 1 и 2 — см. вкл. к стр. 101).

Декорировка обеих пиксид из Эрмитажа почти идентична: она построена на ритмичном чередовании поясков с горизонтально или вертикально расположенными геометрическими орнаментами. У основания проходят полосы, пояс лучей, на плечиках и в нижней части сосуда помещены пояски горизонтально идущих зигзагов в промежутке между тонкими полосками. Среднюю, наиболее выступающую часть сосуда обычно подчеркивает более широкий фриз; на наших сосудах он заполнен вертикально расположенными зигзагами. Центральная часть крышки обычно покрыта лаком, по краю проходят полосы и ряд точек. Роспись исполнена тонкими линиями разжиженного коричневатого лака. Поверхность сосудов как бы покрыта тонким кружевным узором.

Аналогичные пиксиды часто встречаются в погребальных комплексах некрополей Аттики, в частности афинского Керамика и агоры, датирующихся второй четвертью VIII в. до н. э. Пиксиды обоих вариантов могут встречаться в одном комплексе, что свидетельствует в пользу их датировки одним и тем же временем ⁶. Например, в одной богатой могиле на афинской агоре пиксида второго варианта формы обнаружена вместе с сосудами позднегеометрического периода. Приведем точку зрения известного специалиста по аттической геометрической керамике И. Брэни относительно этой пиксиды, аналогичной эрмитажной вазе Б.9015: «Эта пиксида никоим образом не отличается от пиксид из могил среднегеометрического периода. Или она раньше остальных вещей комплекса, или среднегеометрические мастерские продолжали функционировать в середине VIII в. до н. э.» ⁷. Обе эрмитажные пиксиды можно датировать, таким образом, не позднее второй четверти VIII в. до н. э. ⁸

² *Coldstream*. Op. cit., p. 16—17.

³ Б. 9014, покупка Гос. закупочной комиссии, 1947 г. Высота с крышкой 11,8 см, диаметр 13,2 см, глина оранжеватая, коричневый лак, оббита, потерта. Крышка склеена из двух частей, выступ приклеен.

⁴ *Coldstream*. Op. cit., p. 17.

⁵ Б. 9015, покупка Гос. закупочной комиссии, 1947 г. Высота с крышкой 14,7 см, диаметр 16,2 см. Глина оранжеватая, коричневый лак, оббита, в дне сквозное отверстие, потерта.

⁶ *Thompson Homer A. The Excavation of the Athenian Agora. Twelfth Season: 1947.—Hesperia, 1948, XVII, 3, pl. XLI, 1, b, c, g* (первый вариант), pl. XLI, 1, i (второй вариант). Другие находки пиксид: первый вариант — *Kerameikos, V, I, Taf. 55, № 5713; Taf. 52, № 265*; второй вариант — *Agora VIII, pl. 15, 254*. См. также *Bouzek J. Die attisch-geometrische Keramik im Nationalmuseum in Prag und in den anderen tschechoslowakischen Sammlungen.—Sborník Narodního Musea v Praze, 1959, XIII, 3, S. 126*.

⁷ *Agora VIII, p. 60—64*; ср. *CVA Tübingen, Bd. 2, Taf. 18, 2—4*. Автор выпуска К. Валленштейн датирует аналогичный сосуд концом второй четверти VIII в. до н. э., что представляется вполне правомерным: о позднем времени свидетельствует роспись dna пиксиды; на донцах более ранних сосудов роспись отсутствует.

⁸ Помимо находок в могильных комплексах Керамика и агоры в Афинах приведем отдельные аналогии к эрмитажным пиксидам: Б. 9014 — *CVA Heidelberg, Bd. 3, Taf. 112, 4—5*; Б. 9015 — *CVA Robinson Coll., Baltimore, fasc. 1, pl. X, 4; CVA Copenhagen, fasc. 2, pl. 71, 3* (крышка).



Рис. 1. Пинкунга. П. 9014

Вестник древней истории, № 3, ст. Бодуновской Г. П. (с стр. 111)

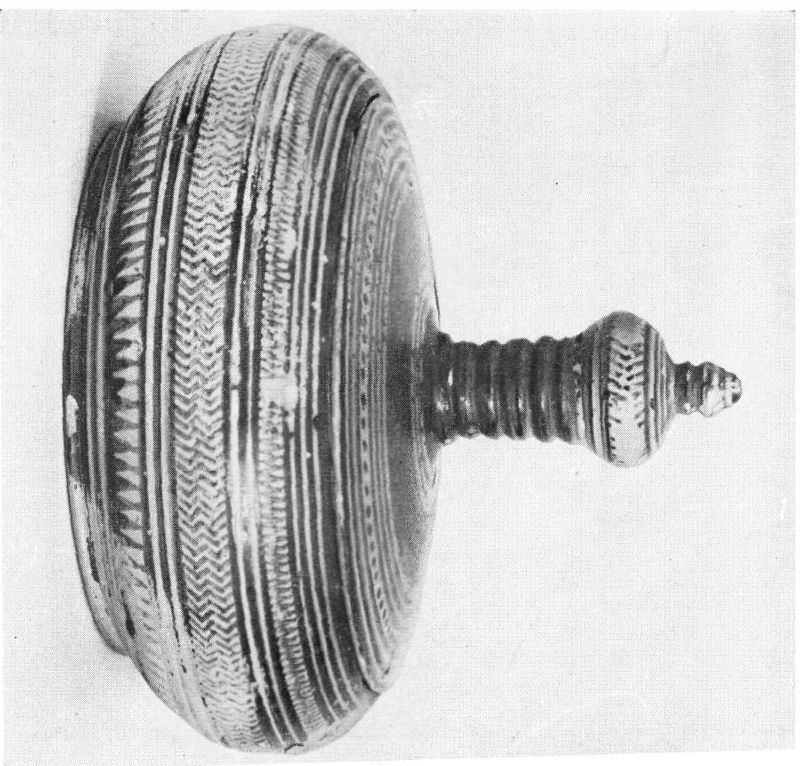


Рис. 2. Пинкунга. П. 9015



Рис. 3. Фигурка коня — украшение крышки пиксиды

служившая завершением крышки пиксиды¹⁰. Возможно, она была частью группы из трех или четырех коней. Такие группы встречаются на крышках сосудов значительно чаще, чем одиночные фигурки. Изображение коня из коллекции Эрмитажа (рис. 3) отличается стройностью, удлиненными изысканными пропорциями — параллели отмечены в росписях дипилонского мастера, с одной стороны, и в произведениях геометрической мелкой бронзовой пластики — с другой. Вероятно, эта фигурка, так же как и пиксида, которой она принадлежала, относится к самой ранней фазе поздней геометрики (позднегеометрический период I^a)¹¹. В более позднее время фигурки становятся крупнее, тяжеловеснее, а роспись их приобретает более стилизованный характер¹².

В первой фазе поздней геометрики (начало третьей четверти VIII в. до н. э.) происходят значительные изменения в системе декорировки сосудов. На смену непрерывным фризам, опоясывающим тулово вазы, приходит членение средней части сосуда на метопы — прямоугольники, занятые одним крупным изображением. Чаще всего в метопах помещается большая свастика, многолепестковая розетка, ромб, изображение птицы, реже — коня или оленя. Метопная система декора отмечена для большей части

⁹ Bouzek. Op. cit., S. 131 ff.

¹⁰ Г. 1259, поступила в 1918 г., куплена у М. И. Максимовой. Высота 11,4 см. Глина светло-коричневая, темный, коричневатый лак. Шея приклеена к туловищу, ноги в нижней части оббиты. Почти вся фигурка покрыта лаком. Вдоль шеи, спины и хвоста проходят точки лака по светлому фону, обрамленные полосами. На груди орнамент — точки, соединенные касательными в обрамлении двойных полос лака. На морде коня — косой крест, условно изображающий упряжь. Грива выделена выступом (Античная короупластика. Каталог выставки. Л., 1976, с. 14, кат. 3).

¹¹ Ср. аналогичные фигурки на пиксидах этого времени: Langlotz E. Griechische Vasen in Würzburg. München, 1932, Taf. 5, 54; CVA Cambridge, fasc. 1, pl. 1, 19a; ср. Fink J. Büchse und Pferd. — AA, 1966, H. 4, S. 484 ff.

¹² Coldstream. Op. cit., p. 48.

Среднегеометрический период и начальная фаза позднегеометрического являются временем наивысшего расцвета греческой вазописи гомеровской эпохи. В это время получает широкое развитие фигурный стиль, наблюдается большая индивидуализация творческой манеры росписи. Именно с этого времени можно выделить отдельных мастеров, с которыми связывают группы произведений одного стиля (крупнейшим из них считается дипилонский мастер). Формы ваз становятся более разнообразными. Искусство вазописи поднимается на качественно новую ступень.

В числе форм, получивших распространение в позднегеометрический период, можно назвать пиксиды с крышками, украшенными скульптурными фигурками коней⁹. В Эрмитаже хранится фигурка, несомненно

пиксид со скульптурными фигурками коней на крышке, а также получает распространение в росписи сосудов других форм — амфор, киликов, кувшинов, кружек. Последняя форма особенно характерна для позднегеометрического периода.

Характерным примером является хранящаяся в Эрмитаже кружка, в средней вогнутой части которой помещен фриз с тремя метопами, ограниченными с боков «триглифами», образованными тройными вертикальными линиями и поясом вертикальных зигзагов между ними¹³. В центральной метопе помещена свастика, в боковых — изображение птицы (рис. 4). Таким образом, создается впечатление геральдической композиции с центральным мотивом свастики и фланкирующих его, обращенных навстречу друг другу птиц. Несомненно, эта сцена на вазе, так же как и подобные ей с центром в виде четырехлистника¹⁴, розетки¹⁵, колеса¹⁶, отображает древнейшие религиозные представления. Во многих исследованиях отмечалось, что семантика изображений птиц в геральдической композиции, а также под (или над) колесницей или фигурами животных (лошади, оленя) связана с погребальным культом¹⁷. В этом отношении геометрическая вазовая живопись с ее специфической иконографией развивается и продолжает традиции минойско-микенского искусства II тыс. до н. э.¹⁸

Эрмитажная кружка относится к большой группе сосудов с «метопами с птицей»¹⁹. Находки сосудов этой группы зафиксированы в некрополях третьей четверти VIII в. до н. э.; характерным примером является некрополь на афинской агоре, где найдены аналогичные кружки и другие сосуды того же стиля²⁰. Сосуды с метопой системой декора изготавливались в Аттике в одно время с произведениями фигурного стиля (дипилонская мастерская, мастер Хиршфелда и т. д.). (Рис. 4 и 5 — см. вкл. к стр. 101).

К этому же периоду относится кувшин (ойнохоя) со строгой лаконичной орнаментацией: большая часть поверхности покрыта лаком и украшена тонкими горизонтальными полосами²¹. По плечикам сосуда проходит фриз из кружков, соединенных касательными, с точкой в центре каждого (рис. 5). Такой орнамент часто встречается на средне- и позднегеометрических вазах. Посередине широкого горла помещен проходящий горизонтально орнамент в виде змеи с точками, идущими по контуру. Изгибы змеи подчеркнуты изящными точечными розетками, заполняющими свободное пространство и повторяющимися в строгом ритме. Сходная орнаментация встречается на ойнохоях из Римско-Германского музея в Майнце и из Государственных художественных собраний Дрездена²². По тону обмазки

¹³ Б. 5549, поступила в 1930 г. из бывшего Музея Общества поощрения художеств. Высота 17,9 см. Глина оранжевая, коричневый лак. Поверхность оббита, оббит край венчика (*Gorbunova X., Saverkina I. Greek and Roman Antiquities in the Hermitage. Leningrad, 1975, № 1; Певцов О. Культура и искусство античного мира. Очерк-путеводитель. Л., 1981, с. 13—14, 17, рис. 1; аналогии: Coldstream. Op. cit., p. 47—51, pl. 10j; CVA Mainz, Bd. 1, Taf. 9, 5—6; Moon W., Berge L. Greek Vase-painting in Mid-western Collections. Chicago, 1979, № 3; Schweitzer B. Geometrische Stile in Griechenland. — AM, 1918, 43, Taf. V, 4; VI, 8; Brann. Late Geometric Well..., p. 120, pl. 16, L20; Benson J. L. Horse, Bird and Man. The origins of Greek Painting. Amherst, 1970, pl. XXV, B).*

¹⁴ Benson. Op. cit., p. 66, 68, pl. XIX, 5, 6; XX, 3; CVA New Zealand, fasc. 1, pl. 4, 6—8.

¹⁵ Benson. Op. cit., p. 66 f., pl. XX, 2.

¹⁶ Ibid., p. 67, pl. XXI, 1.

¹⁷ Ibid., p. 28 f.

¹⁸ Ibid., p. 29 f.

¹⁹ *Himmelmann-Wildschütz N. Attisch-Geometrisch. Marburger Winckelmann-Programm, 1961, S. 9 ff.*

²⁰ Ср., например, *Coldstream. Op. cit., p. 47 f., pl. 10j.*

²¹ Б. 2999, куплена в 1918 г. у М. И. Максимовой. Высота 16,8 см. Глина светлая, желтоватая, покрытие плотное, светло-желтое. Лак коричнево-красный. Сильно потерта.

²² CVA Mainz, Bd. 1, S. 27, Taf. 9, 8—9; *Zimmermann K. Griechische Kleinkunst. Ausstellung in der Kunsthalle Rostock, Sept. 1973 — März 1974, Abb. 16-V5; форма — Agora VIII, pl. 5, № 80.*



Рис. 4. Кружка. Б. 5549

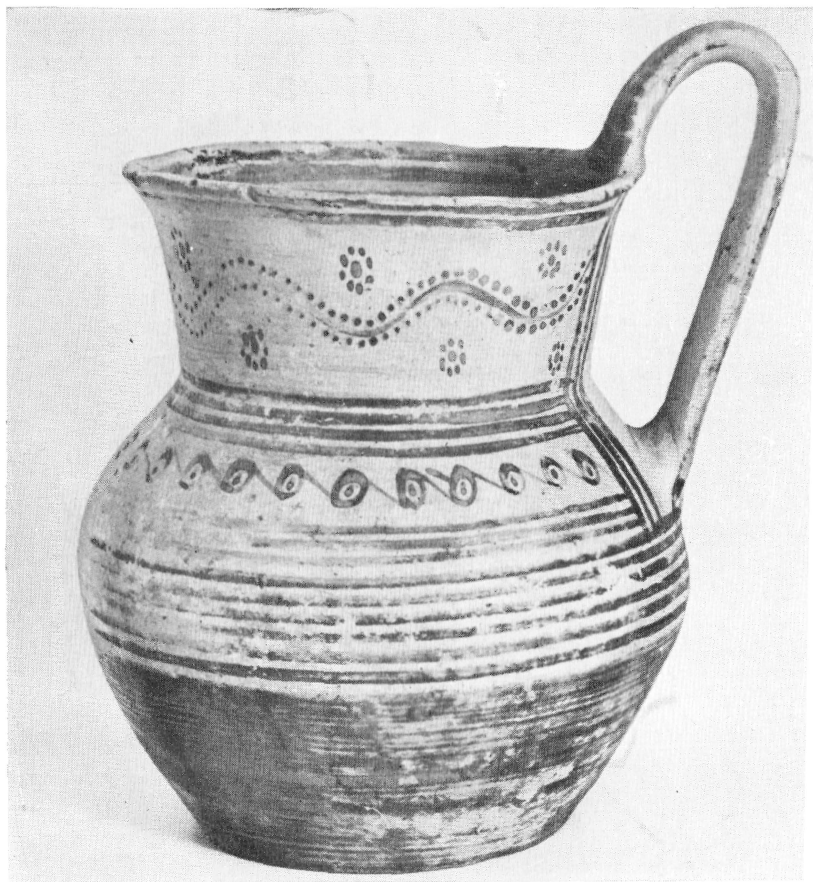


Рис. 5. Ойпохол. Б, 2999



Рис. 6. Кружка. Б. 5548

точек, поясом заштрихованных треугольников и цепью упрощенного меандра у венчика сосуда. В средней части кружки проходит широкий пояс, разделенный наподобие узких метоп с перемежающимися орнаментами — заштрихованным листом и прямоугольником с длинными вертикальными сторонами. На ручке помещены косые кресты, отделенные друг от друга тройными поперечными линиями (рис. 6).

В этот период форма кружки, столь характерная для аттической геометрической керамики, видоизменяется, становясь более приземистой и вогнутой. Наблюдается тенденция к уменьшению размеров сосудов, что вполне соответствует стремлению к упрощенной орнаментации. Очень близкой аналогией эрмитажной кружке является несколько меньших размеров сосуд из некрополя Анависоса, хранящийся в Афинском Национальном музее²⁵. В орнаментации кружки из Эрмитажа традиционные мотивы — заштрихованный треугольник, язычковый орнамент — сочетаются с новыми, свидетельствующими о вырождении геометрической орнаментики (упрощенный меандр, заштрихованный прямоугольник — подобие палочного орнамента). По времени и стилю декора сосуд из Эрмитажа занимает промежуточное положение между двумя кружками из Анависоса. Большая, наиболее ранняя из них относится к началу позднегеометрического

и глины кувшин из Эрмитажа скорее можно приписать беотийской мастерской. Возможно, она была связана по стилю с мастером Хиршфелда или в ней работал аттический вазописец того же круга. Это подтверждает канфар аналогичного стиля из Тюбингена, связанный с мастерской мастера Хиршфелда (атрибуция Коулдстрима) и, по определению большинства специалистов, исполненный в Беотии²³. Вопрос о функционировании этой мастерской в Беотии еще требует дальнейшей разработки.

Ко второму этапу позднегеометрического периода (конец третьей четверти VIII в. до н. э.) относится кружка, сходная по форме с более ранней (Б. 5549), но имеющая более короткую нижнюю часть и узкое, сильно вогнутое тулово²⁴. В ее росписи простые пояски чередуются с рядом

²³ CVA Tübingen, Bd. 2, Taf. 23, 1—4.

²⁴ Б. 5548, поступила в 1930 г. из бывшего Музея Общества поощрения художеств. Высота 17,4 см. Глина оранжево-красная с редкими вкраплениями слюды. Лак коричнево-красный. Покрытие светлое, желтоватое. В верхней части три куса склеены, потерта.

²⁵ Καστριώτης Π., Φιλαδέλφους Α. Ἀνασκαφαὶ Ἀναβύστου — Πρακτικά, 1911, εἰκ. 14; ср. CVA New Zealand, fasc. 1, pl. 4, 3—4.

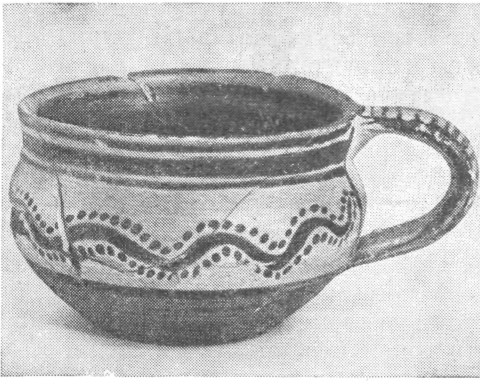


Рис. 7. Чашечка. Б. 9267

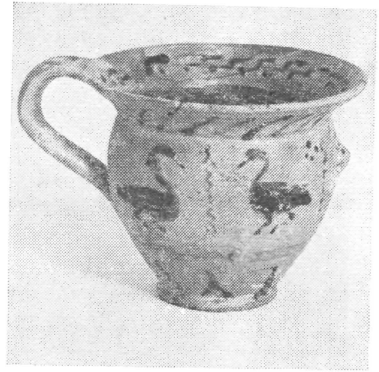


Рис. 8. Протоаттическая чашечка. Б. 5550

периода ²⁶. В ее декоре сочетаются характерные мотивы зрелой геометрии — полосы, подобие шахматного орнамента, пояса ромбов и треугольников. В средней ее части язычковый орнамент — подобие метоп — разделен вертикальными цепочками ромбов (на нашей вазе — «триглифы» и заштрихованные прямоугольники). На более поздней кружке из Анавипсоса орнамент явно деградирует, имея вид полос и небрежных штрихов ²⁷. В средней части сосуда язычковый орнамент разделен своеобразным мотивом в виде заштрихованных, соединенных вершинами треугольников («песочные часы»). К концу геометрической эпохи черты упадка, вырождения стиля все более усиливаются, причем наблюдается связанная с этим тенденция к уменьшению размеров ваз ²⁸.

К концу геометрической эпохи относится сосуд, недавно поступивший в Эрмитаж. Это одноручная чашечка с широким венчиком и очень простой орнаментацией ²⁹. Внутренняя и нижняя части ее покрыты лаком, венчик и ручка — полосами. Средняя часть сосуда оставлена в цвете глины, по ней проходит волнистая змеевидная линия, по контуру которой сверху и снизу идет ряд точек (рис. 7). Эта чашечка встречает аналогии среди материала некрополя афинской агоры. Она относится к группе «фалеронских чашек», исполненных в субгеометрическом стиле. Такие сосуды датируются концом VIII в. до н. э. и могут заходить по времени в VII в. ³⁰ «Фалеронские чашки» имеют две разновидности: одна — конической формы, со слегка вогнутыми стенками — сложилась под влиянием изделий из металла, другая — округлой формы, глубокая, с коротким венчиком — подобна чашке из Эрмитажа.

Первая, наиболее выразительная форма «фалеронских чашек» получила дальнейшее развитие в керамике VII в. до н. э. В Эрмитаже хранится чашечка, поступившая в 1930 г. из бывшего Музея Общества поощрения художеств ³¹. Она имеет четкую, сложившуюся под микенским влиянием «металлическую» форму — овальное тулово, широкий, сильно отогнутый

²⁶ Καστριώτης, Φιλαδέλφεια. Op. cit., ειχ. 6; ср. также CVA Heidelberg, Bd. 3, Taf. 110, 4; *Bouzek*. Op. cit., № 16, Taf. V.

²⁷ См. прим. 25.

²⁸ Ср. CVA Tübingen, Bd. 2, Taf. 25, 2—3, 7—8; CVA München, Bd. 3, Taf. 117, 5—6; *Brann E.* Late Geometric Grave Groups from the Athenian Agora.— *Hesperia*, 1960, XXIX, 4, pl. 92, 2, p. 114.

²⁹ Б. 9267, поступила в 1979 г., дар А. С. Носовой. Высота 4,6 см. Глина оранжеватая. Лак черный, коричневатый. Склеена из кусков, сколы по краю и местам склейки, на тулове выбоина.

³⁰ *Brann*. Late Geometric Well..., p. 98, 101, 135, O₃₀, pl. 20; Agora VIII, p. 53 f., pl. 10, № 191.

³¹ Б. 5550, выс. 5,6. Глина оранжевая с мелкими блестками, лак коричневый. Венчик и ручка склеены и частично догипсованы. Потерта.

венчик, кольцевидное основание, плоскую, сильно выгнутую наружу ручку. Ее орнаментация сочетает субгеометрические мотивы — лучи, зигзаги (подобие меандра), штрихи, полосы и ориентализирующие растительные элементы, характерные для протоаттического стиля (рис. 8). Геометрическая орнаментика потеряла свою строгость и стала более живописной, гармонирующей с растительной. Изображения стоящих друг против друга птиц, заимствованные из геометрического репертуара, стали более сочными, насыщенными жизнью. Чашечки подобной формы и стиля происходят из детской могилы афинского Керамика и датируются 650 — 640 гг. до н. э.³² Описанный сосуд является единственным произведением протоаттического стиля в коллекции ваз Эрмитажа и в историко-художественном аспекте как бы связывает скромную геометрическую группу с богатым собранием чернофигурной аттической керамики VI в. до н. э.

На примере представленных здесь аттических расписных ваз из собрания Эрмитажа можно наглядно проследить отдельные основные этапы развития геометрической вазописи.

1. Анализ росписи наиболее ранних ваз — круглых пиксид — иллюстрирует расцвет вазовой орнаментики в среднегеометрический период. Повторяющиеся в четком ритме геометрические мотивы отличаются строгим лаконизмом и изысканностью, несмотря на кажущееся однообразие, и прекрасно подчеркивают форму сосудов. В это время развитие геометрического стиля как стиля орнаментального достигает своего пика.

2. В вазописи позднегеометрического периода наряду с геометрическими и линейными орнаментами впервые появляются изображения птиц, животных (кружка с птицами, конь) и человека, а также многофигурные сюжетные композиции. Этот фигурный стиль продолжает свое развитие в протоаттической вазописи VII в. до н. э. и далее — в чернофигурном стиле аттических расписных сосудов. В то же время проникновение фигурных мотивов в декорировку ваз означает, что геометрический стиль исчерпал свои возможности как чисто орнаментальный, уступив место более прогрессивному фигурному стилю, широко связанному с монументальной живописью и пластикой.

3. Начало деградации геометрического стиля могут иллюстрировать сосуды с более упрощенными (кружка Б. 5548) или субгеометрическими мотивами (чашечка Б. 9267). Эти орнаменты встречаются вплоть до VI в. до н. э. как вспомогательные, второстепенные в декорировке чернофигурных ваз.

ATTIC GEOMETRIC CERAMICS IN THE HERMITAGE

S. P. Boriskovskaya

The author publishes six pieces of Geometric pottery which comprise a small collection, little known to specialists. They belong to the Middle and Late Geometric periods and are dated in the 8th and early 7th centuries B. C. She also discusses a Late Geometric Boeotian oinochoe, stylistically close to Attic vases of the same period, and a small Proto-Attic cup (the only one in the collection) similar to those found in a child's grave in the Kerameikos, dated 650—640 B. C.

³² Kerameikos VI, 2, Taf. 31, inv. № 94, Kat. № 40; ср. также *ibid.*, № 39, 41. О форме и изобразительных мотивах аналогичных чашек см. Kerameikos VI, 2, S. 169, 171, 303, 334, 342, 352, 451 f.