

© 1997 г.

Ю.П. Зайцев

ЮЖНЫЙ ДВОРЕЦ НЕАПОЛЯ СКИФСКОГО

Неаполь Скифский – столица позднескифского государства в Крыму, царская крепость-резиденция – неизменно привлекает пристальное внимание исследователей¹. Среди множества открытых здесь объектов особое место занимают два фундаментальных архитектурных комплекса: так называемые Южный и Северный дворцы. Первый из них открыт в районе южных ворот крепости и датируется II–I вв. до н.э., а второй расположен в северной части городища (раскоп Д) и относится в основном к римскому времени. В Неаполе Скифском, как и на всей территории Крымской Скифии эллинистического периода, Южный дворец – это пока единственный архитектурный ансамбль, отмеченный совокупностью редких и уникальных признаков (многочисленные находки обработанных камней, кровельной черепицы, изделий из драгоценных металлов, терракот, скульптуры, эпиграфических документов, фресковых росписей и комплексов богатых захоронений). Итогом его исследований² явилось построение общей архитектурно-хронологической периодизации дворца³, которая и легла в основу предлагаемого его анализа.

¹Шульц П.Н. Исследования Неаполя Скифского (1945–1950 гг.) // История и археология древнего Крыма. Киев, 1957. С. 62; *он же*. Позднескифская культура и ее варианты на Днепре и в Крыму // МИА. 1971. № 177. С. 133; *Высотская Т.Н.* Неаполь – столица государства поздних скифов. Киев, 1979. С. 197; *Храпунов И.Н.* Поздние скифы на Днепре и в Крыму: Автореф. дис ... канд. ист. наук. М., 1987. С. 14; *Колтухов С.Г.* Укрепления Крымской Скифии: Автореф. дис ... канд. ист. наук. Киев, 1993. С. 13.

²Шульц П.Н. Скульптурные портреты скифских царей Скилура и Палака // КСИИМК. 1946. Вып. 12; *Соломоник Э.И.* Эпиграфические памятники Неаполя Скифского // НЭ. 1962. Вып. III; *Зайцев Ю.П.* Допитания про грецке населения Неаполя Скифського // Археологія. 1990. № 1; *Zaitsey Ju.* La peinture murale de «Megaion du Palais» de Naples de Scythe // АРМА. № 2 (в печати); *Шульц П.Н.* Мавзолей Неаполя Скифского. М., 1953; *Погребова Н.Н.* Погребения в мавзолее Неаполя Скифского // МИА. 1961. № 96; *Зайцев Ю.П.* Мавзолей Неаполя Скифського // Археологія. 1992. № 2; *Пуздровский А.Е., Зайцев Ю.П.* Отчет о раскопках Неаполя Скифского в 1990 г. // Архив КФ ИА АН Украины. № 264; *Зайцев Ю.П.* Отчет о раскопках Неаполя Скифского в 1992 г. // Архив КФ ИА АН Украины. № 268.

³Согласно новейшим археологическим раскопкам, двухслойный горизонт Е перекрывает поверхность материка; горизонт Е2 повсеместно перекрыт слоем пожара Е1 и представляет собой локальные линзы культурного слоя, с которым соотносятся мегарон «Н», землянки № 3, 4, дом с полуподвалом, другие наземные сооружения. Горизонт Д на первом этапе (Д4) отмечен восстановлением лишь мегарона, пристройкой к нему ограды двора, сооружением бассейна I и «здания с портиками К». Последние два объекта выполнены из обработанных известняковых плит. В то же время, возможно, возникает и древнейшая оборонительная стена. Дальнейшее развитие комплекса (Д3-2), параллельно с многократным усилением оборонительного узла центральных ворот, ознаменовано строительством мавзолея, дома «Р», «Восточного дома», «здания с портиками Л», алтаря, бассейна II, в которых использованы обработанные квадры. Их существование отмечено слоем золистого суглинка и многослойным (23 прослойки) глинобитным полом внутри мегарона. Сооружения горизонта Д4-2 повсеместно перекрыты слоем сырцово-глиной (Д1), который образовался в результате их разрушения. Слой Е-Д содержали многочисленные родосские клейма V хронологической группы (150–108 гг. до н.э.). Слой рушенного сырца (Д1), на основании находок монет 112–105 гг. до н.э., относится ко времени походов Диофанта. Относительная стратиграфия участка позволяет

Древнейший на этом участке горизонт Е2 (примерно десятилетие, предшествующее 137–130 гг. до н.э.) представлен фундаментальным мегароном (здание Н площадью около 240 кв.м), в ближайшем соседстве с которым располагались так называемые «дом с полуподвалом», несколько полужемлянок и наземных построек, объединенных условным названием «мегаронного поселка» (рис. 1, Е). Благодаря сильному пожару, возникшему вскоре после постройки комплекса (около 135–130 гг. до н.э.), в культурном слое сохранились следы устройства многих объектов этого времени. Так, например, мегарон и дом с полуподвалом имели черепичные кровли и толстые каменно-сырцовые стены, внутри них на момент катастрофы было сосредоточено большое количество продуктов в амфорной таре производства Родоса и других центров. Предметы домашнего обихода представлены богатым набором чернолаковой расписной и обычной посуды, бусами, фибулой, орудиями домашнего производства, деталями ларцов и шкатулок. Отдельную группу составляют большой мраморный лутерий на подставке, крупные полихромные терракоты Деметры – Коры/Персефоны, керамические алтари и фимиатерии. Стены одного из зданий украшала красная штукатурка, на фрагментах которой сохранились неразборчивые греческие граффити. Главное и единственное помещение мегарона Н имело в центре большой очаг-платформу и каменную полку-скамью в юго-восточном углу, а напротив восточного входа был установлен единственный деревянный столб.

Исходя из многих данных наиболее вероятно жилое или хозяйственно-жилое назначение всех объектов «поселка» при их явной спецификации: землянки могли быть временным сезонным обиталищем небогатых рядовых семей, дом с полуподвалом, поскольку первый его этаж был складом, принадлежал, возможно, торговцу, а мегарон – основное здание комплекса – был жилищем главы рода и его большой (неразделенной) семьи. Мегаронный зал был местом собраний членов рода, трапез и культовых церемоний, чему есть красноречивые доказательства в последующий период. Обращают на себя внимание чисто греческие по облику бытовые и сакральные «вещественные наборы», совмещенные с архитектурными сооружениями смешанных традиций⁴.

Появление в глубинах крымских предгорий среди группы усадебных структур «мегаронного поселка» – событие очень важное. Показательна яркая и нетипичная для этих мест культура его обитателей (греческие терракоты, развитое домостроительство, высокий уровень быта, практическое отсутствие в керамическом комплексе лепной посуды и т.д.). Вся сакральная жизнь населения этого поселка, на данном этапе, вероятно, была сконцентрирована внутри мегарона, вокруг главного очага и домашнего культа женских божеств греческого пантеона. Нельзя не отметить высокий материальный достаток людей, населявших мегарон и дом с полуподвалом, что контрастирует с относительной простотой быта хозяев других наземных жилищ и полужемлянок и, в свою очередь, наводит на мысль об устойчивой иерархии сообщества первопоселенцев.

Начало второго этапа жизни комплекса, после пожара, ознаменовано превращением мегарона в сложную многофункциональную структуру. На начальной стадии (горизонт Д4 – около 137–130 гг. до н.э. + 5–7 лет) это выразилось в возникновении двух культовых сооружений – греческого портика и двора с бассейном (рис. 1, Д4). Бассейн, сложенный из обработанных плит (рис. 2), располагался к западу от здания. На дне его сохранились различные изображения, несомненно, сакрального характера, а в восточной стене был устроен слив, через который с прилегающей скальной поверхности вода могла поступать внутрь бассейна. Второй объект – «здание с портиками К» – был возведен напротив проема ворот и обращен к нему фасадом.

предполагать возникновение всего комплекса около 135–130 гг. до н.э., а завершение его архитектурного оформления – в 125–120 гг. до н.э. См. *Зайцев Ю.П.* Новые материалы по эллинистической хронологии Неаполя Скифского // Тез. докл. конф. «Проблемы скифо-сарматской археологии Северного Причерноморья». Запорожье, 1994. С. 60–62.

⁴*Крыжицкий С.Д.* Жилые дома античных городов Северного Причерноморья. Киев, 1982. С. 135 сл.

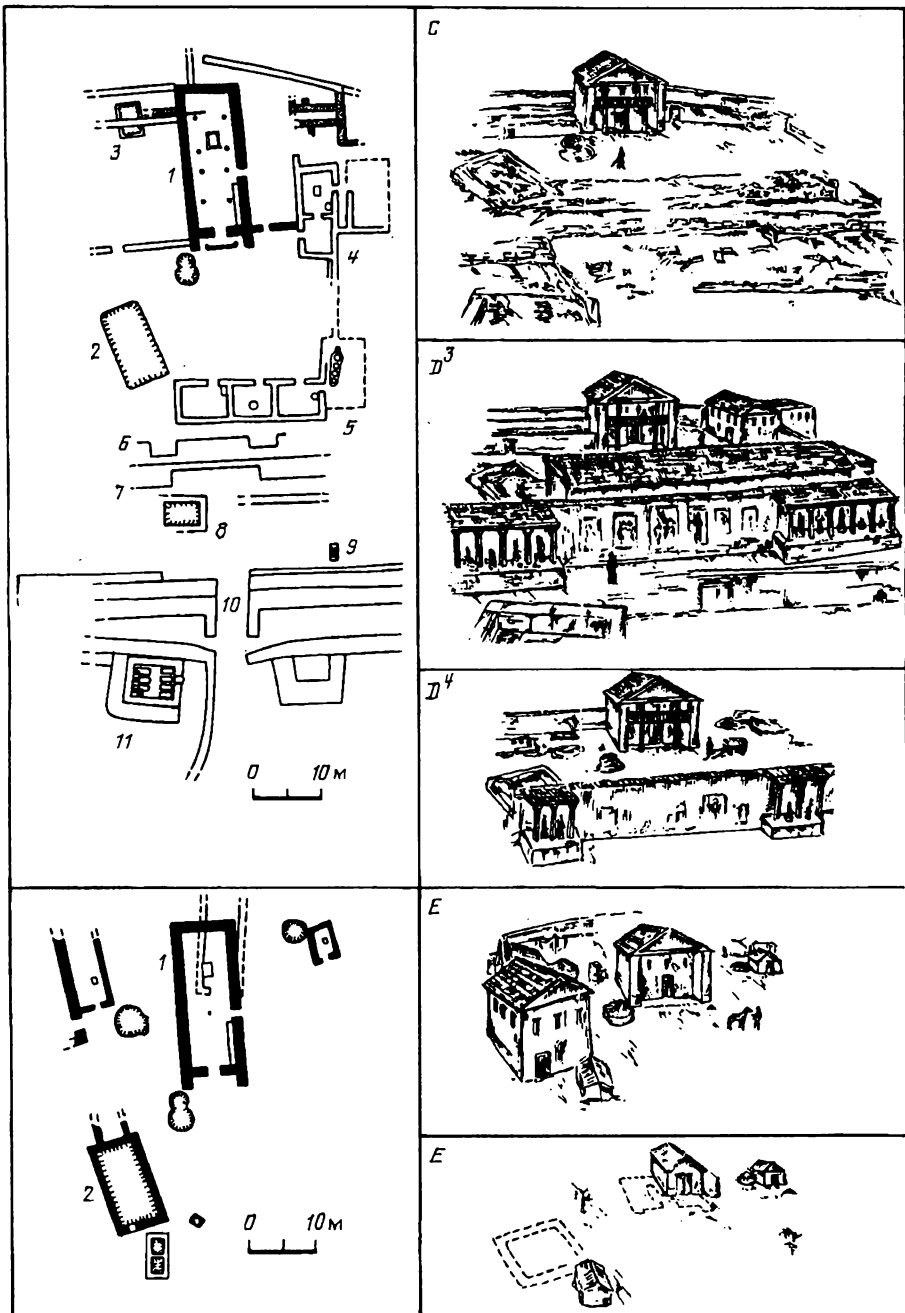


Рис. 1. Планы и эскизы объемных реконструкций Южного дворца Неаполя Скифского по горизонтам (Е-С). Экспликация: 1 – мегарон Н, 2 – дом с полуподвалом, 3 – бассейн I, 4 – «Восточный дом», 5 – «дом Р», 6 – «здание с портиками К», 7 – «здание с портиками Л», 8 – бассейн II, 9 – алтарь, 10 – надвратная башня, 11 – мавзолей

Построенный из таких же плит, что и бассейн, он имел вид стены с выступами-портиками, в которых предположительно были установлены статуи-посвящения Афине, Зевсу, Ахиллу⁵. Функции этих двух сооружений, очевидно, были различными, если портики служили местом поклонения греческим божествам, то бассейн мог быть связан с более архаичными календарно-астральными культовыми традициями.

Примерно тогда же был сооружен второй этаж-галерея с опорой на столбы вдоль стен. Отныне жилая часть дома оказалась наверху, а нижний этаж с очагом стал только залом для трапез и церемоний. Об этом в какой-то мере могут свидетельствовать локальные зольные выбросы у бокового входа (аналогичные по структуре заполнению котлованов дома с полуподвалом и землянки 3): в них найдено огромное количество обломков амфор с винным осадком, столовой чернолаковой посуды, «мегарских» чаш, рубленых костей животных. Особое внимание привлекает фрагментированный расписной лягинос с граффити ΧΡΗΣΤΟΥ ΧΑΙΡΕ – красноречивое свидетельство того, что здесь имели место заупокойные (?) пиры – тризны. В нише западной стены

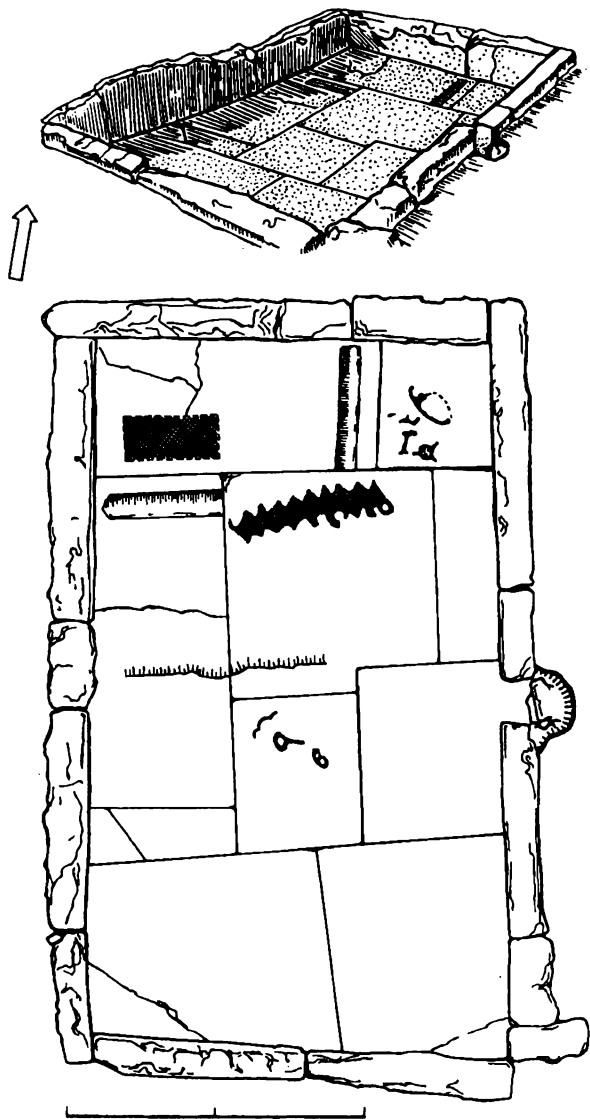


Рис. 2. Бассейн I горизонта Д4 Южного дворца Неаполя Скифского

здания, перед очагом, была установлена известняковая герма главного объекта поклонения – женского божества (рис. 3). В составе упомянутых трех сооружений – мегарона, «здания с портиками К» и двора с бассейном – комплекс просуществовал немногим более 5–7 лет.

Кардинальные изменения структуры и внешнего вида комплекса произошли около 130–125 гг. до н.э. (горизонт Д3). Внутреннее убранство мегарона (рис. 4) дополнилось полихромной фресковой росписью, украсившей западную стену. В стене были устроены предположительно две ниши, в одной из которых находилась упомянутая женская герма и алтарный блок с полихромным геометрическим

⁵Шульц. Исследования... С. 70; Карасев А.Н. Раскопки Неаполя Скифского в 1949 г. // Архив КФ ИА АН Украины. А № 5. С. 24–25; он же. Раскопки Неаполя Скифского в 1950 г. // Архив КФ ИА АН Украины. А № 6. С. 18–21; Высотская. Неаполь... С. 58 сл.

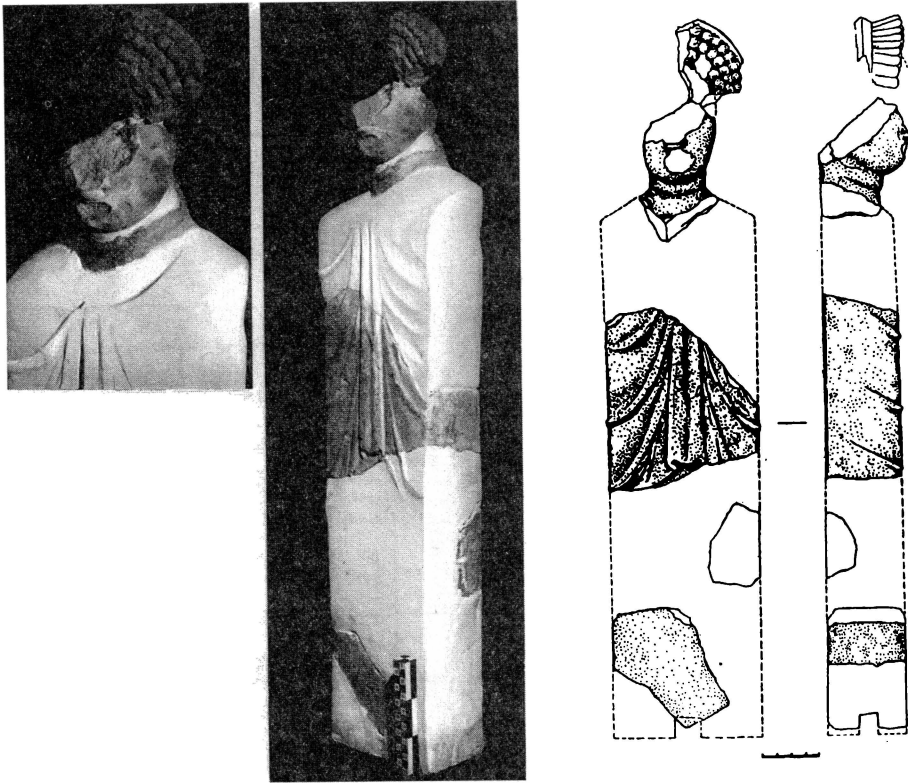


Рис. 3. Известняковая женская герма из мегарона Н. Фото и прорисовка

орнаментом⁶. Вторая ниша занимала дальний северо-западный угол, отделенный деревянной загородкой. В ней размещались несколько алтарей, столик на ножках и статуэтки, одна из которых изображала сидящую Кибелу⁷, а другая – Деметру (рис. 5, 1–9, 14). Все эти предметы были сделаны из глины, их фрагменты сохранили следы обильной полихромной росписи и позолоты. В этой же части здания находился крупный мраморный гекатейон, о котором нам известно по уцелевшему фрагменту с изображением драпировки и взявших за руки танцовщиц (рис. 6).

Вокруг мегарона снаружи были оставлены дополнительные свободные площадки, ограниченные заборами, а к югу и западу возведены два многокамерных двухэтажных

⁶Скульптура выполнена из плотного мшанкового известняка и – при высоте около 0,75 м – имела вид четырехгранного драпированного столба, увенчанного головой с полным лицом немолодой женщины и прической в виде валиков, перехваченных обручем или лентой; сохранилось шесть ее фрагментов, из которых четыре найдены внутри мегарона в слое его окончательного разрушения (судя по незначительным остаткам краски, драпировка имела зеленый цвет, а лицо – красно-коричневый); несмотря на профессиональное исполнение присутствует явный схематизм отдельных деталей (шея, прическа). Лучше всего сохранившийся обломок – нижняя часть лица – был обнаружен вблизи западной стены здания: рядом с этим местом в нижней части заполнения траншей выборки этой же стены найдены три обломка из мшанкового известняка, украшенные в шахматном порядке ромбами красного и желтого цвета с черной обводкой. Это позволило предположить, что в западной стене здания была ниша, в которой стояли герма и жертвенник (?).

⁷Наличие второй ниши предполагается по факту скопления разбитых культовых сосудов и статуэток, обнаруженных у стены в северо-западном углу: передняя часть платформы трона с остатками ступней ног и обломок колена в складках одежды принадлежат одной статуэтке и практически идентичны известному ольвийскому изображению Кибелы. См. *Русяева А.С.* Земледельческие культы в Ольвии догетского времени. Киев, 1979. С. 105 сл. Рис. 51.

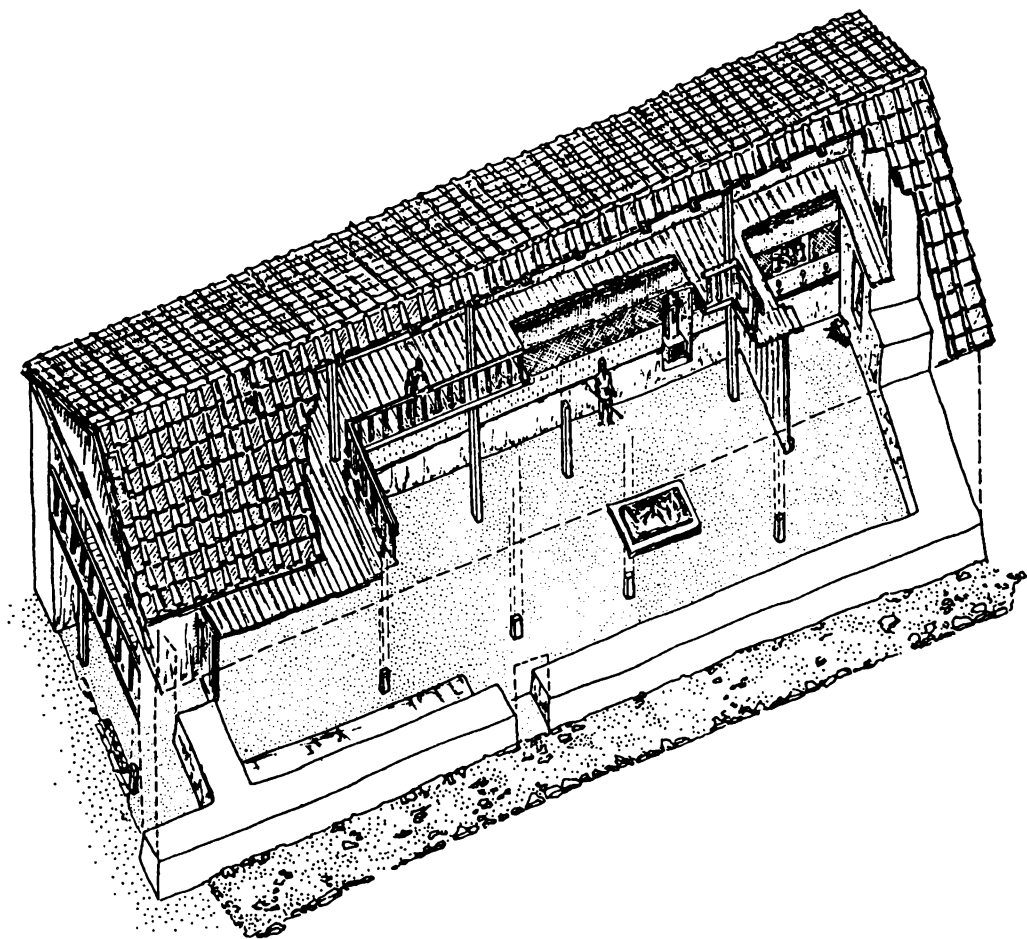


Рис. 4. Реконструкция внутреннего устройства мегарона Н Южного дворца Неаполя Скифского горизонта ДЗ

дома: «Р» и «восточный». Пока только условно можно говорить о формировании своеобразного «производственного пояса» дворца – винодельни, керамических и металлообрабатывающих мастерских, так как имеющихся для этого данных недостаточно.

К югу от этого основного блока был создан культовый комплекс, соединивший в одно целое разные по характеру объекты: бассейн II⁸ и второе здание с портиками. Предшествовавшие им здания не были разобраны или закрыты новой застройкой, а оставлены в неприкосновенности на своих местах. Новое здание с портиками «Л» – теперь уже из квадров – было украшено колоннадой

⁸Раскопки этого объекта выявили прямоугольную вырубку в скале, вокруг которой прослежены остатки кладки. Ее заполнение оказалось перекопанным в XIX в., когда территория городища использовалась для добычи камня. Это имело бы смысл только в случае наличия на дне и по бортам котлована обработанного камня. К двум сохранившимся блокам его обкладки примыкала вымостка площадки «здания с портиками Л». Эти факты, а также близость параметров этого сооружения бассейну I, позволяют предполагать сходство их функций и относительную синхронность. Это подтверждается и сливом в углу бассейна II.

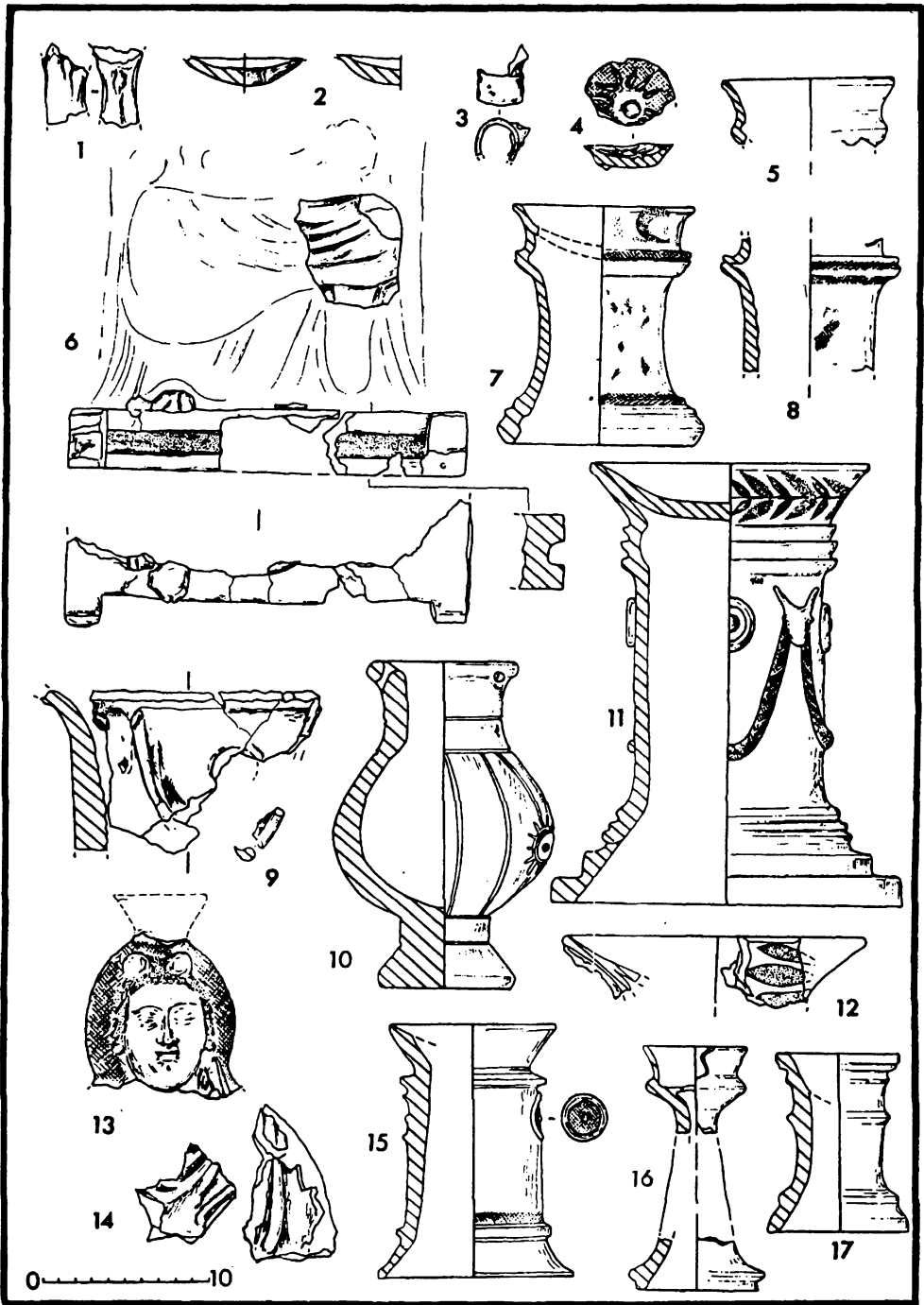


Рис. 5. Некоторые находки культового характера из раскопок Южного дворца Неаполя Скифского. 1-9, 14 – фрагменты терракот и алтариков из северо-западной части здания Н, слой горизонта Д1; 10, 11 – лепная курильница с врезным орнаментом и керамический алтарь из мавзолея; 12, 13, 15, 16, 17 – терракота и алтарики из слоя пожара горизонта Е1

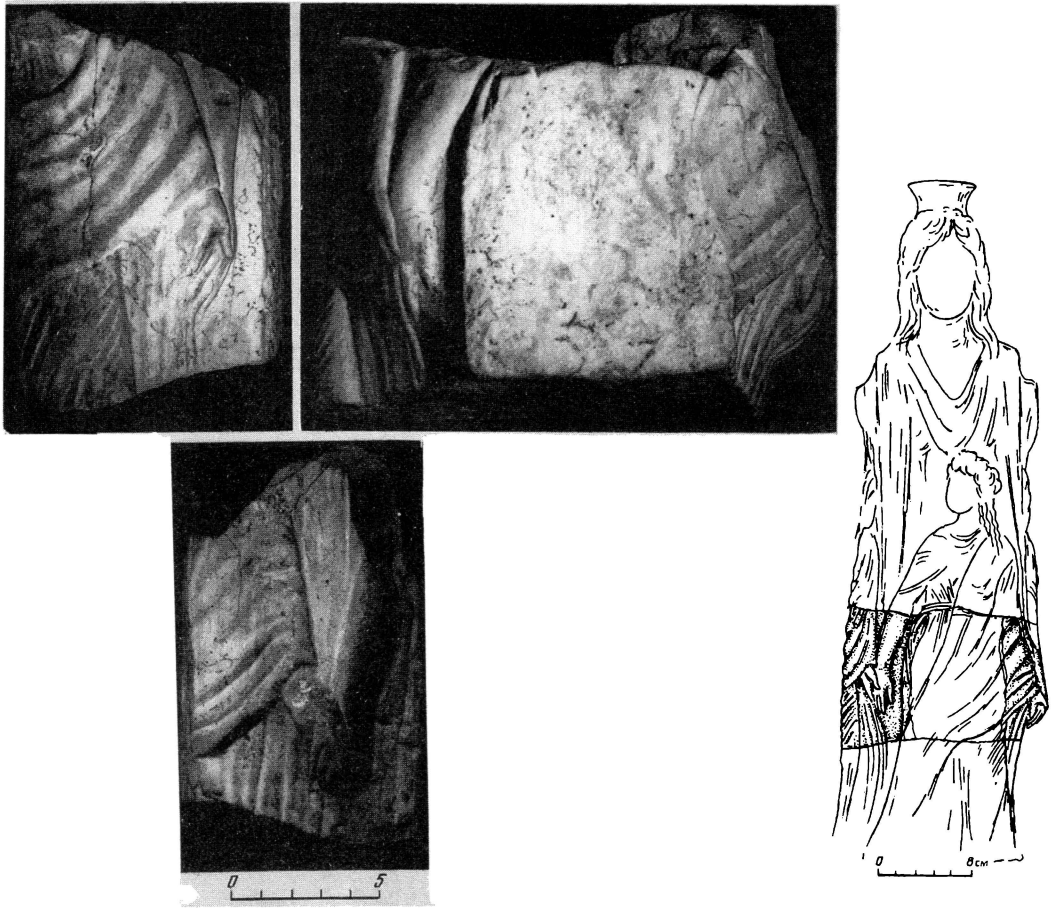


Рис. 6. Фрагмент и предполагаемая реконструкция мраморного гекатейона из мегарона Н

дорического ордера⁹ (рис. 7, 1). В пределах этого культового участка в разное время найдены рельефы и их обломки¹⁰ (рис. 7, 6–9; 8, 1, 2), постаменты с посвящениями греческим богам (рис. 8, 3–8), архитектурные детали (рис. 7, 3–5), обломки мраморных и бронзовых скульптур (рис. 7, 15–20), алтарики, светильники, мелкие приношения: фибулы, бусы, бляшки, монеты и т.д.

На этом же этапе застройки в непосредственной близости от центральных ворот был построен мавзолей¹¹, который был, несомненно, связан с дворцовыми сооружениями. Каменная гробница мавзолея содержала захоронение пожилого мужчины, в ногах которого размещался комплект частично поврежденного вооружения (разломанный латенский меч в железных ножнах, шлем типа Пилос, копье, стрелы, серебряный предмет). На животе и бедрах покойного, вероятно, лежало свернутое полотнище (штандарт?), украшенное несколькими сотнями золотых бляшек и аппли-

⁹Карасев. Раскопки Неаполя... в 1949 г. С. 25–27; он же. Раскопки Неаполя... в 1950 г. С. 21–25; Высотская. Неаполь... С. 58 сл.

¹⁰Еще в начале века были найдены мраморный рельеф с двумя фигурами и известняковый рельеф с изображением всадника (Шульц. Скульптурные портреты... С. 50; он же. Мавзолей... С. 58). Во время раскопок 1949–1950 гг. здесь же были обнаружены утраченные теперь известняковые фрагменты: плиты с рельефным изображением руки, держащей копье, карниза (?) с растительным орнаментом, рельефа с головой скифа (?) и т.д. (рис. 7, 6–8).

¹¹Шульц. Мавзолей... С. 21–25; Погребова. Погребения... С. 184–186.

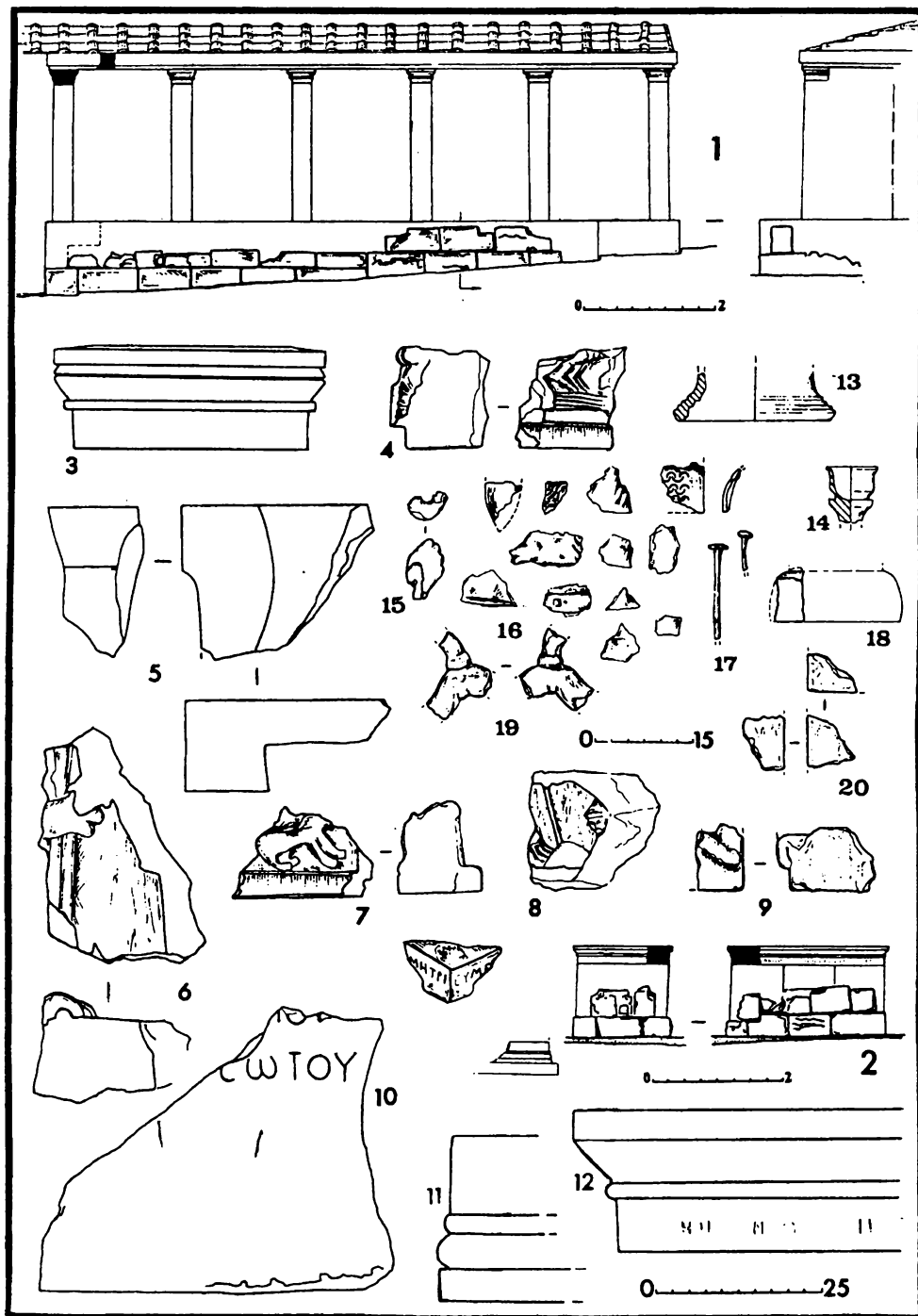


Рис. 7. Комплекс «здания с портиками Л» горизонта ДЗ: реконструкция восточного портика (1) и алтаря у оборонительной стены (2); известняковые архитектурные детали здания (3-5), фрагменты известняковых рельефов (6-9), керамических алтариков и фимиатериев (13, 14), части мраморных (15, 18-20) и бронзовых (16, 17) скульптур и других изделий; известняковая плита с остатками надписи и мраморный жертвенник с посвящением (10)

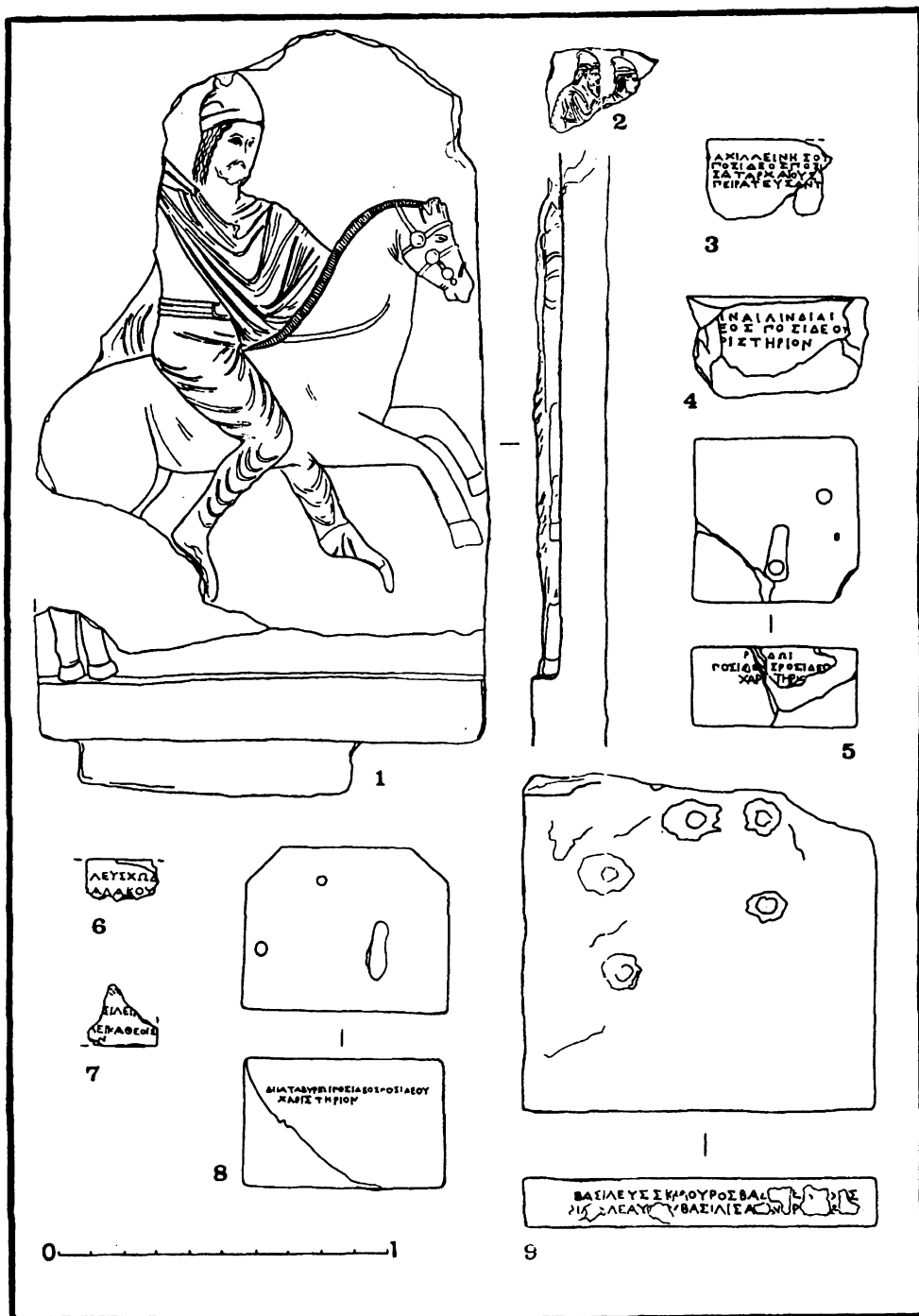


Рис. 8. Рельефы и постаменты статуй с надписями, предположительно происходящие из «здания с портиками Л»: 1 – известняковый рельеф с изображением «конного Палака», 2 – мраморный рельеф с изображением «Скилура и Палака», 3–8 – мраморные постаменты статуй с посвящениями, 9 – известняковый постамент конной статуи с именем царя Скилура

каций); оно могло быть знаком власти¹². Рядом находились четыре конских погребения. Второе захоронение в мавзолее было женским, как предполагается, в резном саркофаге¹³. Захоронение в гробнице мавзолея главы рода, наделенного большой военно-административной властью, и его жены – гречанки, в данном случае могло стать отправной точкой в формировании смешанного греко-варварского погребального обряда¹⁴. Затем в сравнительно короткий промежуток времени здесь последовательно совершили еще 70 погребений.

Среди многочисленного погребального инвентаря необходимо отметить культовые сосуды – две шаровидные лепные курильницы (рис. 5, 10) и керамический алтарь (рис. 5, 11)¹⁵, которые предположительно сопровождали женские захоронения (что может косвенно свидетельствовать о приоритете женщин в отправлении домашних культов) и имеют многочисленные аналогии среди материалов из дворцового комплекса. Другие предметы чисто сакрального назначения – золотые наглазники и нагубники – напротив, встречаются исключительно в захоронениях мужчин и мальчиков (?). Там, где это достоверно зафиксировано *in situ* (погр. 30, 72), они оказались под черепом или спиной погребенного и обращены в землю. Это позволяет высказать предположение, что некоторые представители мужской половины рода наделялись как бы «вторым лицом», необходимым для особой связи с потусторонним миром.

Таким образом, период наивысшего расцвета южного дворцового комплекса длился около 20 лет и был прерван событиями так называемых Диофантовых войн, когда войска под руководством известного полководца провели ряд успешных операций на территории Крымской Скифии¹⁶.

Единовременное разрушение всех сооружений дворца произошло во время вероятного присутствия здесь понтийского гарнизона, после чего восстановили только мегарон и началось возведение новых оград (горизонт С). Захоронения продолжались и в мавзолее. Этот последний этап существования мегарона был весьма коротким. Два пожара, случившиеся один за другим, привели к окончательному запустению некогда богатого комплекса.

¹²Повторная находка среди материалов Бахчисарайской археологической станции и детальная реставрация сохранившихся фрагментов вооружения и доспеха из каменной гробницы несколько изменили первоначальное представление о них. См. Шульц. Мавзолей... Табл. 1; Погребова. Погребения... С. 114 сл., 120; Зайцев Ю. П. Верховная знать Неаполя Скифского (Новое исследование захоронения в каменной гробнице мавзолея) // Элитные курганы степей Евразии. СПб., 1994. Рис. 1–4). Сопоставление дневниковых записей с ежедневной фотофиксацией процесса расчистки средней части костяка в каменной гробнице не подтвердило интерпретацию скопления золотых бляшек как украшения рукавов и подола кафтана. Судя по их действительному положению – хаотично, но компактной группой, вытянутой наискосок поверх костяка – здесь скорее всего находилось свернутое в рулон полотнище (штандарт (?), знак власти).

¹³Шульц. Мавзолей... С. 25–29; Домбровский О. И. Саркофаг царицы. Опыт реконструкции // Рукописный архив КФ ИА АН Украины. № 24; Зайцев. Мавзолей... Рис. 3, 4.

¹⁴Сравнительный анализ дневников и фотоматериалов раскопок мавзолея 1946 г. позволил откорректировать первоначальное суждение о представленном здесь погребальном обряде. Согласно наблюдениям, во многом совпадающим со старыми выводами, первый этап отмечен захоронением в каменной гробнице, в резном деревянном саркофаге, и четырьмя конскими; второй этап был ознаменован появлением плотной глинистой засыпи в восточной и западной частях погребальной камеры, в которых были устроены могилы, либо обшитые деревом, либо в виде вкопанных в грунт ящиков, располагавшиеся двумя параллельными рядами. По мере совершения захоронений более ранние останки периодически перекрывались деревянными настилами. Центральную часть мавзолея в это время заняли три аналогичные, но единовременные могилы, поверх которых накопился целый слой перемешанных костных останков и инвентаря. Третий этап – собственно деревянные узкие ящики с одиночными захоронениями и группа почти безинвентарных погребений в юго-восточном углу.

¹⁵Неправильная графическая реконструкция «терракотового сосуда» приведена в работах Н. Н. Погребовой (Погребения... С. 113) и Т. Н. Высотской (Неаполь... Рис. 92). Реставрация показала его совсем другой облик и иное назначение (см. Зайцев. Мавзолей... С. 93–95. Рис. 1).

¹⁶Виноградов Ю. Г. Вотивная надпись дочери царя Скилура из Пантикапея // ВДИ. 1987. № 1. С. 73–75.

Затрагивая вопрос о конкретных обитателях Южного дворца Неаполя Скифского, следует упомянуть Посидея¹⁷ (которого многие исследователи считают крупным политическим и военным деятелем как Ольвийского государства, так и Крымской Скифии, навархом и кибернетом из Ольвии¹⁸, крупным торговцем, особо приближенным лицом Скилура) и Евмена¹⁹; граффити на керамических сосудах сохранили имена Хреста и Сокона. Увязка самого комплекса с центральными воротами могла бы указывать на ранг его хозяина – коменданта крепости или правителя конкретной административной территории (номарха) с центром в Неаполе. Гипотезе о том, что хозяевами дворца были Скилур и его сын Палак в данном случае как будто бы противоречит предположение о том, что мужское погребение в каменной гробнице было совершено еще при жизни обоих.

С другой стороны, уже около полувека это захоронение остается наиболее богатым и ярким среди обнаруженных погребальных памятников Крымской поздней Скифии. Сочетание исключительных признаков (форма погребального сооружения, его местоположение, соседство с богатейшим архитектурным комплексом особой структуры) свидетельствует о неординарной личности умершего, которому были возданы высочайшие последние почести. Таким человеком в конце II в. до н.э. мог быть царь Скилур, ушедший из жизни до начала войны с Митридатом VI Евпатором²⁰. Предположение о захоронении этого выдающегося царя в мавзолее выдвинул еще П.Н. Шульц: в доказательство этого была приведена пластическая реконструкция М.М. Герасимова по черепу и сделано сравнение с монетными и скульптурными изображениями²¹. Если присоединиться к этой гипотезе, то хронологическое противоречие, упомянутое выше, может быть легко устранено. Такое фундаментальное сооружение, как мавзолей с каменной гробницей, строилось явно заранее, не по факту смерти – во время генеральной реконструкции всего дворцового комплекса горизонта ДЗ. Когда же точно в каменной гробнице было совершено погребение и было ли оно действительно самым первым – установить по археологическим материалам невозможно. Поэтому относительное соответствие хроноиндикаторов погребения стратиграфии и периодизации Южного дворца не может быть определяющим в решении конкретного вопроса. В качестве дополнительной информации по данной проблеме можно привести также ситуацию внутри мегарона, где на уровне ниже двух прослоек пола, перекрытых сырцовыми развалами (по подробной хронологической схеме – за два года до событий Диофантовых войн) были убраны столбовые конструкции и, надо полагать, ликвидирован второй этаж-галерея. О значительности этого акта может свидетельствовать синхронное принесение в жертву синопской амфоры с вином, установленной в ямку за очагом и запечатанной деревом и глиной. Ножка у сосуда была аккуратно отбита, а образовавшееся отверстие примыкало к скале, вероятно, для того, чтобы вино уходило в землю. Подобная жертва является очень редкой и очевидна ее связь с хтоническими культами²². В предложенном контексте эта акция может быть объяснена смертью хозяина дома, после которой строение утратило жилые функции. Как бы то ни было, остается очевидным, что в мавзолее был захоронен представитель высшей аристократии, глава большого рода, наделенный довольно высокой пожизненной властью.

Представленные свидетельства показывают, что практически на новом месте возникает яркий и своеобразный культурный феномен, за короткий промежуток времени переживший несколько этапов развития. На начальной стадии «мегарон-

¹⁷Соломоник. Эпиграфические памятники... С. 44.

¹⁸Виноградов Ю.Г. Политическая история Ольвийского полиса. М., 1989. С. 241, 243; Сапрыкин С.Ю. Гераклея Понтийская и Херсонес Таврический. М., 1986. С. 204.

¹⁹Соломоник Э.И. Четыре надписи из Неаполя и Херсонеса // СА. 1958. XXVIII. С. 310.

²⁰Она же. Сравнительный анализ свидетельства Страбона и декрета в честь Диофанта о скифских царях // ВДИ. 1977. № 3. С. 53–58.

²¹Шульц. Мавзолей... С. 65.

²²Попова Е.А. Позднескифские жертвенники с городища «Чайка» // СА. 1990. № 3.

протодворец» представлял собой, вероятно, центр культово-административной организации родового или племенного поселка. После сильного пожара, возникшего, может быть, при набегах сарматов²³, в несколько приемов произошла его трансформация в развернутую систему с четко выраженным ядром (мегарон – одновременно жилище божества и главы рода) и окружающим обособленным пространством, частично занятым хозяйственно-жилыми структурами (дома «Р», «Восточный» и прочие), самостоятельным культовым участком и, наконец, мавзолеем – «домом мертвых». Как уже отмечалось, все внутреннее пространство мегарона делилось на сакральную и бытовую уровни; на нижнем этаже, перед очагом, была установлена герма женского верховного божества.

Благодаря недавней находке в Пантикапее жертвенного стола с посвящением богине Дитагойе²⁴ от Сенамотис, дочери царя Скилура, стало известно имя негреческой богини, почитаемой, вероятно, в среде высшей аристократии позднескифского царства. Автор находки предполагает хтонический характер этой богини, ее тесную связь с культами Гекаты и Артемиды. Фрагменты изображений этих богинь найдены рядом в святилище акрополя²⁵. Поскольку в неапольском мегароне вместе с терракотами и алтарем обнаружен фрагмент мраморного гекатейона с танцовщицами, подобного пантикапейскому²⁶, но несколько другого типа, то это позволяет предполагать, что именно богиня Дитагойя могла быть одним из верховных родовых божеств, которое почиталось обитателями Южного дворца Неаполя Скифского.

Интересно, что материальные свидетельства религиозной жизни обитателей дворца нельзя считать однозначно греческими или варварскими. Все выглядит сложнее и, возможно, отражает особый греко-варварский религиозный мир. Поиски же аналогий остаткам материальной культуры Южного дворца Неаполя приводят во многих случаях на Азиатский Боспор. Именно там, в греко-варварской среде, известны ближайшие аналогии погребению в каменной гробнице мавзолея²⁷, предметам культа²⁸ и многому другому. Предположение о переселении некоторой группы лиц из Боспора в Центральный Крым будет, наверное, сильно упрощенным и вряд ли объяснит ситуацию. Вероятно, мы имеем дело с более сложными процессами, суть которых можно будет осмыслить на более широкой базе данных. Сейчас очевидно лишь, что формирование аристократической верхушки так называемого позднескифского царства времени Скилура было основано на теснейшем слиянии различных этнических групп, культур и мировоззрений. В результате это и дало подобную картину,

²³Полин С.В. От Скифии к Сарматии. Киев, 1992. С. 117.

²⁴Толстиков В.П. Святилище на Акрополе Пантикапея // ВДИ. 1987. № 1. С. 108, 112.

²⁵Там же. С. 112 сл.

²⁶Акимова Л.И. Новый памятник скульптуры из Пантикапея (к проблеме гекатейонов) // ВДИ. 1983. № 3.

²⁷Сама гробница – почти точная, вплоть до размеров, копия гробницы Первого Артюховского кургана: см. Максимова М.И. Артюховский курган. Л., 1979. С. 9–10 – автор отмечает, что данный тип погребальных сооружений применялся на Тамани только для состоятельных слоев населения. Золотая фибула-брошь из того же погребения мавзолея находит ближайшие аналогии опять-таки на Боспоре (Артюховский, Зелинский курганы), где подобные предметы являлись принадлежностью мужской одежды (там же, с. 71).

²⁸Массовые в пределах Южного дворца керамические алтарики, фамиятерии и терракоты за редким исключением не встречены больше ни на территории Неаполя Скифского, ни в других местах Крымской Скифии (см. Храпунов И.Н. Булганакское позднескифское городище // МАИЭТ. 1992. Т. 11. Рис. 23; 28; 27, 4, 8). Наиболее часто они встречаются на Азиатском Боспоре (см. Сокольский Н.И. Таманский толос и резиденция Хрисалиска. М., 1976. С. 102 сл. Рис. 5.; Салов А.И. Археологические находки в Анапе // СА. 1962. № 2. Рис. 1, 2; Кругликова И.Т. О гончарной мастерской Горгиппии // Там же. Рис. 3, 1, 2). Азиатский Боспор наряду с Ольвией дает также наибольшее количество аналогий в плане набора и сюжетов терракот: Кибелы, Деметры, Афродиты и т.д. (см. Сокольский. Таманский толос... С. 93 сл.; Русяева. Земледельческие культы... С. 53. Рис. 29, 3 (Деметра); С. 105. Рис. 51 (Кибела).

трудно согласуемую с традиционной схемой генезиса и развития позднескифского общества²⁹.

Образ жизни, структура рода и семьи³⁰, общественное положение в полукучевой варварской среде определили особое место знати в административном, общественном и религиозном устройстве общества, повседневном быту и хозяйственных процессах. Отсюда – отчетливо осязаемое противостояние данной дворцовой структуры другим, более скромным объектам Неаполя того же времени, сосредоточение в ней наиболее важных и ярких проявлений культовой и общественной жизни.

Близость по многим признакам неапольского дворца аналогичным комплексам эгейского мира³¹, сходная с ними структура и назначение большинства элементов позволяют предполагать и такую его роль, как резиденция высшей знати и сакральный родо-племенной центр. В главном зале, вероятно, устраивались трапезы и культовые церемонии, перед колоннадой имели место ритуальные действия с приношениями, а бассейны использовались во время астрально-календарных празднеств. Показательно сближение культа героизированных вождей и богов греческого пантеона, заметное по сюжетам рельефов и скульптур «здания с портиками "Л"».

Вся структура этого дворцового комплекса и происходившие здесь обряды вероятно, в какой-то степени отражают мировоззрение полиэтнического греко-варварского населения данного региона, которое много веков спустя повторило опыт религиозно-общественного устройства своих средиземноморских предшественников – представителей крито-микенской культуры. В связи с этим уместно напомнить, что П.Н. Шульц и С.Д. Крыжицкий в разное время отмечали идентичность социально-экономического развития позднескифского и крито-микенского обществ³². Особенно показательно здесь то, что дворцово-мегадонный архитип эпохи бронзы существовал в период расцвета крито-микенской цивилизации, тогда как Южный дворец Неаполя Скифского был создан в культурной среде греческих государств, стоявших на более высокой ступени общественного развития. Все это может свидетельствовать об удивительно цельной и стойкой системе мировоззрения древнего общества, существовавшей в различных проявлениях несколько тысячелетий.

²⁹О преобладании традиционно скифского уклада в материальной и духовной культуре поздних скифов, поступательном перерастании раннескифского общества в позднескифское и другие моменты см. Шульц. Мавзолей... С. 7–8; он же. Позднескифская культура... С. 127 сл.; Погребова. Погребения... С. 179–183; Раевский Д.С. Скифы и сарматы в Неаполе // МИА. 1971. № 177. С. 148 сл.; Высотская. Неаполь... С. 61–71, 156–177, 191–197; она же. Своеобразие культуры поздних скифов в Крыму // Население и культура Крыма в первые века н.э. Киев, 1983. С. 5–28; она же. Этнический состав населения Крымской Скифии // Материалы этнической истории Крыма. Киев, 1987. С. 65.

³⁰Михлин Б.Ю. О характере позднескифской семьи // СА. 1987. № 2; Дашевская О.Д., Раевский Д.С. К статье Б.Ю. Михлина «О характере позднескифской семьи» // Там же.

³¹Блаватский В.Д. О развитии эллинского храма // Античная археология и история. М., 1985. С. 50–54; Сидорова Н.А. Новые открытия в области античного искусства. М., 1965. С. 33–34; Press L. Budownictwo Egejskie. Wrocław, Warszawa, Kraków, 1964; The Function of the Minoan Palaces. Proceedings of the Fourth Intern. Symposium at the Swedish Institute in Athens, 10–16 June 1984. Stockholm, 1987.

³²Шульц. Позднескифская культура... С. 135; Крыжицкий. Жилые дома... С. 135–136; он же. Архитектура античных государств Северного Причерноморья. Киев, 1993. С. 227.

THE SOUTHERN PALACE OF THE SCYTHIAN NEAPOLIS

Yu.P. Zaitsev

The article is devoted to the publication and scientific interpretation of the results of the investigation of the palatial complex in Scythian Neapolis, capital of the Late Scythian Kingdom in the Crimea. The author singles out the stratigraphy of the archaeological layers of the palace, which enables him to make the chronology of its existence more precise and link stages of its existence to the momentous historical events in Crimean Scythia in the IInd c. B.C. The first stage of the existence of the palace is a megaron settlement (ca 147–137 B.C.) destroyed by a big fire about 135 B.C.; the second stage is the evolution of the megaron into a complicated polyfunctional structure combining public, religious and burial functions of the whole complex. At this stage a mausoleum connected with the palace structures was built. An elderly man, probably one of the kings of the Scythian kingdom in the Crimea (Sciluros?) was buried there.

It was the period of the highest prosperity of the whole complex which lasted for about 20 years. This period was interrupted by the Diophantine Wars when all the palace structures were simultaneously destroyed. The author links the destruction to the presence of a Pontic garrison in Neapolis.