

ДРЕВНИЕ ЦИВИЛИЗАЦИИ: НОВЫЕ ОТКРЫТИЯ



© 1997 г.

А.А. Масленников

СЕЛЬСКИЙ ТЕМЕНОС(?) В ВОСТОЧНОМ КРЫМУ (Предварительная информация)*

Как известно, хора античных государств представляла собой весьма сложное явление. В географо-археологическом плане она включала в себя различные ландшафты и типы памятников. В полной мере это относится и к сельской территории Боспорского государства. Так, в Восточном Крыму благодаря широкомасштабным исследованиям последних десятилетий удалось выявить не только десятки поселений, селищ и крепостей, но и следы древних дорог, земельных участков, антропогенного террасирования и т.п. Особое значение имеют, на наш взгляд, находки, свидетельствующие о существовании здесь сельских святилищ, культовых мест и даже центров.

На одном из таких объектов, раскопанном Восточнокрымской экспедицией ИА РАН в 1991–1992 гг., мы и хотели бы остановиться, оговорив, что речь пойдет лишь о его предварительной публикации¹.

Объект расположен приблизительно в 23,5 км северо-западнее Керчи на относительно ровной и довольно значительной по площади вершине большого скалистого холма (абсолютная отметка высоты – 56,4 м), входящего в цепь возвышенностей, тянущихся вдоль морского побережья от мыса Чегене до горы Мысыр близ Чокракского озера (рис. 1). Эта вершина как бы замыкает с юго-востока так называемую Генеральскую бухту. Она находится в 250–350 м от берега моря и примерно на таком же расстоянии к югу от большого городища первых веков нашей эры Генеральское Восточное. Восточный склон этой вершины относительно полог, хотя и каменист, зато в остальных местах довольно крут.

Еще в 1986 г. в западной части этого плато, около обрыва, были раскопаны остатки двух очень плохо сохранившихся построек, получивших впоследствии название «западный комплекс». Первая из них, условно называемая «башня», находилась на самом высоком месте, у северо-западного края плато. Внизу между скалами имелся проход в долину и к прибрежному большому холму с упомянутым городищем. Раскопками выявлены остатки нескольких стен, возведенных на материковой скале и щебне и примыкающих к выступающему скальному массиву. По-видимому, они служили основанием какой-то террасы или платформы размером не менее чем 6–7 × 11–12 м, на которой было построено здание (сторожевая башня или святилище). Довольно широкая датировка в целом маловыразительных находок (несколько фрагментов терракотовых статуэток, ручка фасосской амфоры с клеймом третьей четверти IV в. до н.э., обломки синопских, фасосских и типа Солоха II амфор, венчик тонкостенной красногли-

* Данная статья написана в рамках программы «Античная культура и местные племена. Динамика контактов, границ и проблем культурно-этнических взаимоотношений», поддержанной Российским гуманитарным научным фондом.

¹ Непосредственное участие в раскопках принимали специалисты и аспиранты ИВИ и ИА РАН С.Ю. Сапрыкин, С.В. Мокроусов, И.М. Безрученко, В.Н. Розов и А.В. Куликов.

няной чашки, край такой же тарелки и лутерия синопской глины, обломки нескольких «мегарских» чаш) позволяет предположить последовательное существование того и другого. В 11 м юго-восточнее, на месте скопления камней и фрагментов керамики, расчищено основание стен почти квадратного в плане строения размером 3,8 × 4 м, ориентированного по сторонам света. Характер кладки и материал весьма непритязательны. В центре восточной стены имелся проход шириной 0,9 м. Все помещение до скалы было заполнено умеренно рыхлым суглинком и щебнем, причем мощность слоя не превышала 0,25 м. Здесь найдено несколько десятков фрагментов простой красноглиняной посуды (чашек, кувшина) и не менее трех лепных открытых светильников на высоких цилиндрических ножках.

В юго-западном углу помещения прослежено квадратное (1 × 1 м) пространство, отгороженное небольшими плоскими камнями и заполненное слоем более плотного светло-серого суглинка с включением большого количества измельченных и целых раковин морского гребешка. Толщина этого слоя около 0,2–0,25 м. Здесь обнаружены фрагменты не менее пяти терракотовых статуэток, терракотового миниатюрного алтарика со ступенчатым основанием, несколько лепных светильников на ножках, тонкостенной красноглиняной чашечки, медная трехлопастная втульчатая стрелка, мелкие косточки животного и совсем маленькая красноглиняная амфорка.

Параллельно южной стене зафиксированы остатки еще одной стены, назначение которой неясно.

Большая часть упомянутых терракот представляла собой хорошо известный поздний вариант изображений богини на троне в высоком головном уборе, с круглым и плоским предметами (чаша и яблоко?) в вытянутых руках. Черты лица переданы грубо. Они отличаются лишь степенью стилизации. Достаточно многочисленные аналогии, особенно на Европейском Боспоре, датируются первой половиной III в. н.э.² Несколько обломков относятся, по всей видимости, к протоме мужчины (Аттис?) или женщины в невысоком остроконечном головном уборе. Полностью сохранилась терракотовая статуэтка сидящей собаки. Отмеченные на Боспоре аналогии датируются временем от эпохи эллинизма до II–III вв. н.э. Последние – наиболее близкие найденным³. Терракотовые алтарики-курьелницы на фигурных ножках, украшенные рельефными полосами, также встречаются в слоях первых веков нашей эры в городах и поселениях Боспора. Общеизвестно широкое



Рис. 1. План-схема расположения сельского святилища в районе Генеральской бухты (стрелкой на верхней схеме указано местоположение объекта). 1–2 – раскопы на городище Генеральское Восточное; 3–4 – объекты святилища «западный комплекс»; 5 – раскоп «восточный комплекс»

²Терракоты Северного Причерноморья // САИ. Г 1–11. М., 1970. Табл. 48,5; 55,3; 56,3; Денцова В.И. Корапластика Боспора. Л., 1981. Табл. 24, а,б.

³Терракоты Северного Причерноморья. Табл. 52, 10; Гайдукевич В.Ф. Античные города Северного Причерноморья. Л., 1987. С. 137. рис. 161,1.

распространение в это же самое время в Северном Причерноморье, в частности на Боспоре⁴, лепных светильников-плошек на высоких цилиндрических ножках. Таким образом, датировка объекта II – первой половиной III в. н.э. вряд ли вызывает сомнение.

Другие постройки компактно располагались в восточной части плато на площади не более 370 кв.м (рис. 2–3 (см. вклейку)). Они были как бы вытянуты почти строго в ряд в направлении юг–север. Слабо выраженная холмообразная, продолговатая возвышенность прослеживалась здесь на фоне выходов материковой скалы и тонкого слоя гумуса еще до раскопок.

Постройка № 1 сохранилась наиболее полно и весьма примечательна. Культурный слой вне ее стен достигал мощности 0,85–1 м и состоял из гумуса, светло-коричневого суглинка с включением небольшого количества камней, измельченных морских раковин и известняковой крошки (особенно к югу от здания). По мере удаления от стен толщина этого слоя быстро убывает. Находки снаружи строения немногочисленны: обломки красноглиняных кувшинов и чашек, реже – лепных горшков и мисок. Встречаются фрагменты сероглиняных и краснолаковых чашек, терракотовых статуэток. Довольно много обломков «мегарских» чаш красной, коричневой или серой глины, покрытых бурым или серым (с разными оттенками) лаком. Орнаментация их поверхности самая разнообразная, но преобладают растительные мотивы. Аналогии им также хорошо известны по материалам раскопок в Средиземноморье и Северном Причерноморье и датируются второй половиной III – началом I в. до н.э.⁵ Упомянем также стенку сосуда в стиле *barbatin*, край толстостенного красноглиняного чернолакового открытого сосуда (кратер?), украшенного изображением гирлянды, нанесенной белой краской, несколько обломков светлоглиняной амфоры с двухствольными ручками второй половины I в. до н.э. – начала I в. н.э. Среди более десятка невыразительных фрагментов терракот отметим нижнюю часть женской фигурки, задрапированной в длинные одежды, маленькую женскую головку и верхнюю часть статуэтки Эроты (?) с птицей. Скорее всего они могут быть отнесены к типам и формам, распространенным в эллинистическую эпоху (вторая половина III – начало I в. до н.э.). У юго-восточного угла здания была найдена медная монета Митридата VIII (III) (39–45 гг. н.э.)⁶. Основная масса находок происходит из нижнего горизонта вышеописанного слоя и в целом может быть датирована соответствующим периодом. Более поздние находки обнаружены на незначительной глубине и довольно редки.

Сама прямоугольная постройка № 1 занимала площадь около 62 кв. м, стены ее ориентированы почти по сторонам света, а продольные – обращены на юг и север. Длина их соответственно 6,2 м (западная), 9,4 м (северная), 7,2 м (восточная) и 9,6 м (южная). Она состояла из двух смежных помещений, а вход находился в центре восточной стены (внутренней и внешней) (рис. 4–5).

Кладка их почти повсеместно трехслойная, двухрядная, постелистая, иррегулярная из средних и мелких необработанных известняковых камней на глиняном растворе. На внешних углах (особенно у основания стен) использовались крупные подпрямоугольные блоки. Толщина внешних стен колеблется в пределах 0,7–0,88 м, а сохранившаяся высота – от 0,3 до 1 м. Длина внутренней стены-перегородки – 5,1 м при ширине 0,6 м и высоте 0,4–0,6 м. Фасы всех стен достаточно ровные и вертикальные, хотя восточная стена несколько выгнута. Щели между камнями невелики и как правило заделаны глиной и щебнем.

Восточное помещение (№ 1) как бы предвляло основное – западное (№ 2). Занимаемые ими площади равнялись соответственно 12,4 и 23,6 кв. м. Проход шириной 1,1 м, находившийся первоначально в восточной внешней стене, был лишен порога, но выделен аккуратно уложенными и крупными камнями. Впоследствии его почему-то заложили (по крайней мере до высоты 0,4 м), причем ширина этого заклада была меньше основной кладки стены. Пол помещения № 1 сохранился плохо в виде ровного слоя серого или серо-коричневого суглинка.

⁴ *Арсеньева Т.М.* Светильники Танаиса. М., 1988. С. 101 сл.

⁵ Из последних по времени и важности работ упомянем: *Забелина В.С.* Импортные «мегарские» чаши из Пантикапея // СГМИИ. 1984. Вып. 7. С. 153–172; *Коваленко С.А.* Античная рельефная керамика III–I вв. до н.э. в Северном Причерноморье: Автореф. дис. ... канд. ист. наук. М., 1989. С. 4 сл.; *Rouloff S.J.* Hellenistic Pottery. Athenian and Imported Moldmade Bowls // *The Athenian Agora*. V. XXII. Princeton – New Jersey, 1982. P. 2, 6, 32, 34–42, 45, 95.

⁶ *Зограф А.И.* Античные монеты // МИА. 1951. № 16. Табл. XLVI, 7.



Рис. 4. Строеение 1. Общий вид с востока (внешний проход еще заложен камнями)



Рис. 5. Строеение 1. Общий вид с запада

Его уровень в целом выше, чем в основном помещении. Вдоль северной стены помещения, начиная от северо-западного угла, имелась невысокая (0,32–0,34 м) дополнительная кладка шириной 0,46–0,48 м, сохранившаяся в длину на 1,15 м. Основание ее находится на уровне основной кладки, а верхняя часть этого «пристенка» выложена из относительно плоских камней. Несколько камней, вероятно, составляли аналогичную пристройку и у юго-восточного угла помещения № 1, вдоль восточной стены. Всю постройку перекрывал тонкий гумусный слой, затем повсеместно шел серый, светло- или темно-серый сухой суглинок с большим

количеством камней и редкими обломками керамики. Среди них мелкие обломки «мегарских» чаш и терракотовых статуэток. Особо отметим две мелкие медные боспорские монеты конца II в. до н.э. Ниже грунт заполнения помещений исследовался раздельно. В помещении № 1 это в основном коричневатый, коричнево-серый или серый суглинок, умеренно рыхлый и заметно более сухой в южной части. Местами в нем встречались золистые включения, многочисленные раковины морского гребешка и обломки красноглиняных кувшинов, лягиносов, в том числе с красно-бурым покрытием. Найдены также фрагменты краснолаковых чаш, лепных сероглиняных горшков, кувшинов и мисок, светильников-плошек на цилиндрических или четырехугольных высоких ножках, а также в основном мелкие фрагменты терракотовых статуэток (23 экз.), несколько обломков красно- и сероглиняных «мегарских» чаш, часть донца краснолаковой тарелки с графитом в виде свастики, два небольших обломка красноглиняных закрытых светильников, покрытых темно-красным лаком. Слой, непосредственно перекрывавший пол, представлял собой светло-серо-коричневый или серый и темно-серый (в южной части), немного обгорелый суглинок, в котором по-прежнему попадались морские раковины, песок, мелкие камни и обломки розовоглиняных амфор, красноглиняных кувшинов, чашек, лепных мисок и светильников на высоких ножках, ножки красноглиняного амфориска. При разборе упомянутого заклада в восточной стене обнаружено небольшое число фрагментов буролаковых «мегарских» чаш, стенок лепной и красноглиняной посуды и обломок краснолаковой тарелки с остатками графита.

Наибольший интерес представляет центральное помещение (№ 2). Именно здесь находились культовые алтари, «лари» и свособразные пристройки-пристенки по периметру почти всех стен. Проход между двумя помещениями шириной 1 м примечателен большой порожней плитой длиной 1 м и шириной у основания 0,48 м, изготовленной из местного известняка. Она была обработана и приспособлена для крепления каких-то деревянных конструкций. Учитывая, что в греческой традиции двери всегда были двустворчатые и открывались вовнутрь, данная плита была установлена правильно и служила по прямому назначению (рис. 4).

Следующая примечательная особенность помещения, зафиксированная практически во всех других постройках восточного комплекса рассматриваемого памятника, это – скамьи-пристенки. Они сложены из средних и мелких необработанных камней, имеют высоту 0,33–0,37 м, ширину 0,38–0,48 м и пристроены впритык к основным стенам помещения. Их верх почти повсеместно составлен из относительно крупных, плоских камней (рис. 5). Назначение данной конструкции не вполне ясно. С одной стороны, греческие храмы и святилища как будто бы не служили местами сбора молящихся, тем более церемоний, при которых присутствующие бы сидели. Они мыслились прежде всего как местопребывание богов. С другой стороны, в обычных жилых и хозяйственных постройках, по крайней мере в Северном Причерноморье, подобные сооружения нам не известны. Однако, как о том свидетельствуют письменные и археологические источники, нечто похожее – особые возвышения, площадки вдоль стен, пристроенные к ним столы, скамьи – в греческих храмах все же существовало. Они служили для размещения приношений и небольших статуэток богов и были характерным элементом храмового интерьера с глубокой древности⁷, так как их происхождение связывают еще с крито-микенскими культурными традициями⁸. Разумеется, внешнее оформление и исполнение этих конструкций было различным: от простых возвышений из необработанных камней до мраморных, соответствующим образом поставленных и украшенных плит.

Однако в нашем случае ни на этих пристенках, ни непосредственно рядом с ними ни разу не зафиксировано следов приношений. Между тем здание было заброшено внезапно и многие предметы были найдены *in situ*. Поэтому следует сделать ряд оговорок, касающихся традиционно господствующих взглядов. По-видимому, не всегда можно с уверенностью

⁷ Paus. IX. 40.6; *Marinatos Sp. Le temple géométrique de Dréros* // BCH. 1936. 60. P. 214 suiv. Pl. 26–27; *Yavis C.G. Greek Altars*. Saint-Louis. 1949. P. 226; *Shaw J.W. Phoenicians in Southern Crite* // AJA. 1989. № 93. P. 117; *Lawrence A.W. Greek Architecture*. Penguin Book. 1983. P. 115–122; *Etienne R. L'espaces sacrificiels et autels déliens* // *L'espace sacrificiel dans les civilisation Méditerranéens de l'antiquité* (Acte du colloque tenu à la Maison d'Orient). Lyon, 1988. P., 1991. P. 76.

⁸ *Goldstream J.N. Geometric Greece*. L., 1977. P. 280; *Pernie L. New Elements for the Study of the Archaic Temple of Prinias* // AJA. 1934. 38. P. 174; *Yavis. Op. cit.* P. 226–228.

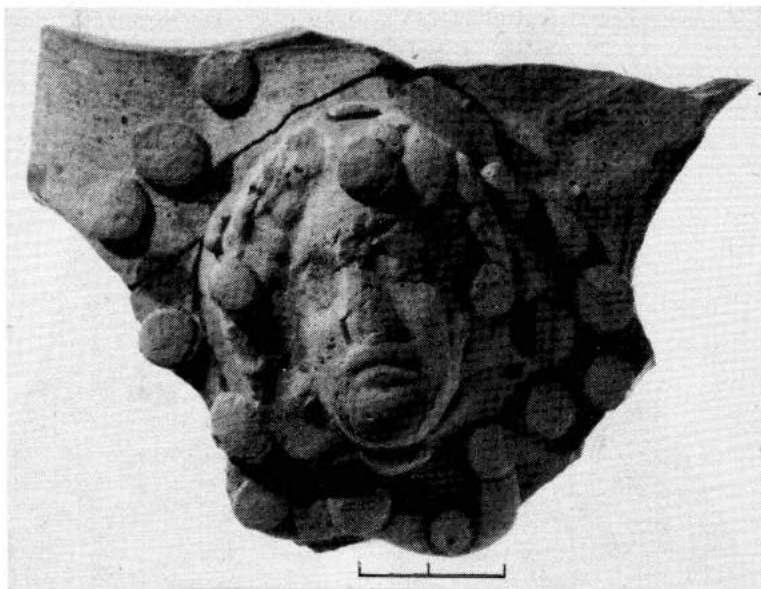


Рис. 6. Рельефное украшение красноглиняного сосуда из помещения № 2 строения 1

отличить столы для приношений, расположенные вдоль стен святилищ и храмов, от скамей для сиденья. О том, что таковые все же имелись, сообщает Павсаний (II. 35.8).

Данное обстоятельство не должно смущать и не противоречит вышесказанному. Ведь греческий храм, возникший из семейно-родового святилища⁹, в какой-то степени оставался местом совместного отправления культов и даже особых, священных трапез, а также собраний общины вокруг жертвенника¹⁰. Естественно, это предполагало введение некоторых особенностей в его интерьер. По всей видимости, по мере того как храм все более становился центром полисной, государственной идеологии, отрываясь «от традиций жилого дома»¹¹, эта функция постепенно затухала. И напротив, на далекой боспорской периферии, к тому же на сельской территории с ее вообще более сильными семейно-родственными связями и древностью традиций, мог иметь место своего рода возврат к прежним обычаям. Добавим к этому достаточно сильное влияние сопредельных варварских общин. Впрочем, рассматриваемый памятник заставляет поднять целый ряд вопросов. Однако, ограничившись лишь публикацией нового материала, отметим, что описанные пристенки явно указывают на необычное и неординарное предназначение постройки. Прочие же находки из помещения № 2 лишь подкрепляют это предположение, не оставляя сомнения в сакральной принадлежности всего здания.

Пол в помещении № 2 сохранился относительно хорошо только в западной его части: это ровный, плотный слой обгорелого коричнево-серого глинистого суглинка толщиной 0,06 м, положенный на материковую скалу и щебень на глубине 0,68–0,79 м. Заполнение помещения состояло в основном из светло-серо-коричневого суглинка с включением раковин морского гребешка и редких камней. В восточной части суглинок более сухой, в западной – чуть влажный с насыщением раковинами и песком. Местами они образуют сплошные прослойки.

Из множества находок выделим обломки простой красноглиняной посуды (чашки, кувшины). Некоторые с фигурными налепами и рельефным изображением женского лица (рис. 6). Изредка попадаются стенки красно- и оранжевоглиняных реберчатых амфор. Довольно много

⁹ Блаватский В.Д. О развитии эллинского храма // ААИМ. С. 32.

¹⁰ Пичикян И.Р. Малая Азия – Северное Причерноморье. М., 1984. С. 32; Etienne. Op. cit. P. 7–9.

¹¹ Блаватский. Ук. соч. С. 52.



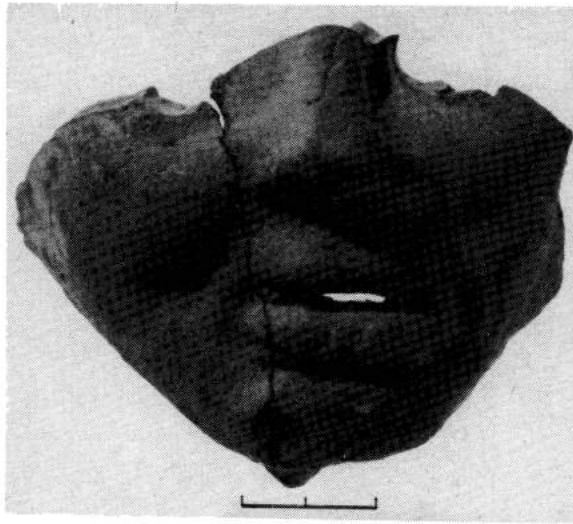


Рис. 7, 1–5. Терракотовые статуэтки из северо-западного угла помещения № 2 строения 1

фрагментов сероглиняных лепных мисок, горшков и особенно светильников или курильниц на высоких круглых либо треугольных в сечении ножках с коническими вместилищами. Попадаются кусочки стеклянных сосудов. Отметим медную бляшку (щиток фибулы?) со стеклянной вставкой. Обращает на себя внимание обилие мелких и невыразительных обломков терракот и, видимо, вотивных сосудиков, особенно в северо-западном углу помещения, на уровне пола. Вероятно, некоторые из них также являлись курильницами, крайне редко встречающимися при раскопках на территории боспорской хоры. Здесь же найдены практически целые или относительно хорошо сохранившиеся экземпляры терракотовых статуэток (рис. 7, 1–5). Почти все они имеют аналогии среди боспорских терракот II – первой половины III в. н.э.¹² Видимо, первоначально они стояли на особой сегментовидной плите, помещавшейся в свою очередь на каком-то возвышении или на плитах так называемого ларя в северо-западном углу постройки. При падении она частично их накрыла. Кроме того, отсюда же происходят еще несколько обломков терракот: масок мужских и женских божеств, собачки (?), сидящего львенка, вероятно от статуэтки Кибелы, мужских и женских фигур, задранированных в длинные одежды и стоявших на квадратных «пьедесталах», «марионеток» с подвесными конечностями. Одни из них датируются указанным временем, другие относятся еще к позднеэллинистическому периоду. Редкие фрагменты краснолаковых чашек подтверждают верхнюю дату.

У западной стены помещения и в центре располагались культовые сооружения: алтари и конструкции, напоминавшие большие лари (рис. 8). Одна из них, как уже говорилось, находилась в северо-западном углу. Она сооружена из поставленной на ребро большой, но тонкой необработанной известняковой плиты и двух относительно небольших плоских камней. Ширина ее внутреннего пространства, таким образом, составляла 0,22–0,25 м, а высота 0,8 м. Заполнение в верхнем горизонте (до глубины 0,25–0,3 м) состояло из светло-коричневого, серого или серо-коричневого суглинка с примесью морского гребешка и мелких камней. Здесь найдена сильно фрагментированная терракотовая статуэтка Афродиты в распахнутых одеждах с птицей (гусь, лебедь?) у ног (рис. 9). Близкие аналогии датируются III–I вв. до н.э. – I в. н.э.¹³ Ниже прослежен слой влажного, серо-коричневого суглинка без посторонних включений. Отсюда происходит часть статуэтки Геракла в плаще, два сероглиняных флакона-унгвентария, закрытый однорожковый светильник из серо-коричневой глины, несколько фрагментов

¹² Кобылина М.М. Терракотовые статуэтки Пантикапея и Фанагории. М., 1961. Табл. XXXVI, 1; Терракоты Северного Причерноморья. Табл. 56, 3; Денисова. Ук. соч. Табл. XXV, d; XXVI, в.

¹³ Кобылина. Ук. соч. Табл. XI, 3; Денисова. Ук. соч. Табл. XVIII, e.



Рис. 8. Вид на северо-западную часть помещения № 2 строения 1 с юго-востока. На переднем плане круглый алтарь, в углу и слева плиты двух алтарей-ларей, между ними два переносных кубической формы известняковых алтаря

большой стеклянной чаши полусферической формы и медная монета города Амиса 110–105 гг. до н.э.¹⁴ Близкие статуэтки Геракла датируются III–I вв. до н.э.¹⁵, а флаконы, по-видимому, II–I вв. до н.э.¹⁶ Судить о форме стеклянной чаши сложно, вероятно, это I в. до н.э. – I в. н.э. А вот близкие по форме светильники – явно поздние и датируются I–III вв. н.э.¹⁷

Второй «ларь» значительно больше и расположен в центре, у западной стены помещения. Его образуют четыре (по две с каждой стороны) плоских, необработанных известняковых камня, поставленных на ребро. Плита (или плиты), составлявшие его восточную стенку, не сохранились или отсутствовали изначально. Ширина «ларя» 0,8–0,84 м, длина не менее 1,1 м, высота 0,8–0,84 м (рис. 8).

Его заполнение в верхнем горизонте состояло из плотного серо-коричневого суглинка с включением песка, раковин «гребешка» и нескольких мелких и средних камней. Ниже (с отметки 0,25–0,3 м) шел слой серо-коричневого суглинка с очень большим количеством раковин. Из находок выделим многочисленные фрагменты красноглиняного кувшина с ребристой поверхностью, ряд сосудов или курильниц (?) с двумя ручками, нескольких краснолаковых чашек, обломки «мегарской» чаши, лепных сероглиняных светильников-курильниц на круглых или квадратных в сечении довольно крупных ножках. Отметим почти полностью сохранившуюся женскую терракотовую статуэтку, скорее всего Деметры (рис. 10,1), прямых аналогий которой нам на боспорском материале найти не удалось. Вероятная ее датировка – I в. до н.э. – I в. н.э. Вторая статуэтка сильно затертая и небольшая по размерам, изображала скачущего всадника с поднятой правой рукой (рис. 10,2). Ее датировка I–II вв. н.э.¹⁸ не вызывает сомнений. Прочие обломки терракот невыразительны. Среди них отметим лишь часть руки с круглым плоским предметом, по-видимому, от статуэтки сидящей Богини в

¹⁴ Зограф. Ук. соч. Табл. XVIII, 21.

¹⁵ Терракотовые статуэтки Пантикапея // САИ. 1974. Табл. XVII,1; XXX, 5; Денисова. Ук. соч. Табл. XXIII, 3.

¹⁶ Парович-Пецикан М. Некрополь Ольвии эллинистического времени. Киев, 1974. С. 110. Рис. 95,5.

¹⁷ Арсеньева. Ук. соч. С. 25. Табл. VIII, 1–2.

¹⁸ Терракотовые статуэтки Пантикапея. Табл. XLVI,4.



Рис. 9. Терракотовая статуэтка Афродиты из алтаря-ларя в углу помещения № 2



Рис. 10. Терракотовые статуэтки из алтаря-ларя у западной стены помещения № 2: 1 – Деметра (?), 2 – всадник

высоком головном уборе II–III вв. н.э. На полу между двумя описанными выше «ларями» стояли два маленьких, кубической формы, грубо обработанных известняковых алтаря (рис. 8), почти одинакового размера: $0,2 \times 0,21$ м, высотой 0,17 и 0,18 м. На их верхней плоскости имелись овальное и прямоугольное углубления. Такие домашние или переносные алтарики изредка встречаются при раскопках в городах Северного Причерноморья, но на поселениях боспорской хоры они крайне редки.

Почти в центре помещения находился еще один алтарь (рис. 11) цилиндрической формы из необработанных известняковых камней, диаметром 0,85–0,98 м, высотой 0,45–0,47 м. У его основания стояли два небольших плоских камня. Пространство внутри было плотно заполнено темно-серым суглинком с камнями. На алтаре лежала (или первоначально стояла?) плита из плотного светло-серого известняка с рельефным изображением (в момент раскопок она лежала несколько на боку, как бы сползшей с алтаря) длиной 0,62 м (верх 0,59 м), высотой 0,39–0,35 м, толщиной 0,08–0,12 – 0,13–0,14 м. Обратная грубо обработанная сторона имела сверху узкий паз. На внешней поверхности по краям плиты была оставлена «рамка» шириной 2,5–4,5 см. В центре имелось рельефное изображение двух взрослых и двух детских полуфигур en face (рис. 12) в одинаковых позах и одеждах. Последние представляли собой покрывала, скрывающие голову и тело. Взрослые фигуры держат в поднятых к груди одинаковым образом руках какие-то предметы (чаши, плоды?). Высота фигур справа налево: 0,26, 0,28, 0,15, 0,16 м. Максимальная высота рельефа 3,6 см. Местами на нем заметны следы розовой краски. Вторая взрослая женская фигура и крайняя детская – выглядят крупнее. Вероятная атрибуция этих изображений имеет ключевое значение при выяснении функциональной принадлежности здания, а возможно, и всего комплекса построек на плато.



Рис. 11. Круглый алтарь в помещении № 2 строения 1. Вид с юго-запада



Рис. 12. Вотивный рельеф с круглого алтаря

Однако эта задача достаточно сложна, и предлагаемый вариант спорен. К тому же прямых аналогий рельефу нам отыскать пока не удалось.

Несколько слов о датировке. Анализ находок свидетельствует о том, что данная постройка возникла не ранее середины III в. до н.э. Вероятно, где-то во второй половине I в. до н.э. (или несколько позднее) здесь имели место перестройки и изменения: был заложен проход, а большая часть предметов эллинистического времени, к тому же разбитых, оказалась за пределами здания. Самые поздние находки относятся к первой половине – середине III в. н.э., что, впрочем, может быть пересмотрено. Определить точное время изготовления рельефа мы не беремся.

Позами и одеждой изображения почти идентичны широко распространенным с V в. до н.э. по всему северопричерноморскому региону протомам богинь, в которых обычно видят Деметру или Кору. Думается, и мы вправе остановиться на этом варианте. Гораздо сложнее обстоит дело с трактовкой детских фигур. Видимо, здесь необходим внимательный анализ и привлечение всех «действующих лиц» преданий и традиций, связанных с культами этих богинь¹⁹. Наиболее подходящие кандидатуры из этого круга, представляется, Триптолем (первый земледелец) и Плутос (бог богатства). Не касаясь особенностей их иконографии, отметим, что на некоторых совместных с Деметрой и Корой изображениях они предстают в юном возрасте²⁰. Объединение культов Деметры, Кору, Триптолема и Плутоса как нельзя лучше соответствует идеям плодородия, земледелия и благополучия.

Если данное предположение верно, то несложно объяснить и все прочие объекты, предметы и саму сакральную направленность раскопанного комплекса. Все женские статуэтки – это характерные для позднеэллинистического и римского времени изображения Деметры, возможно, Афродиты и, по-видимому, синкретического женского божества плодородия и животворных сил природы, вобравшее в себя традиционные функции и атрибуты Деметры, Кору, Афродиты и Кибелы²¹. Их соответствующие мужские паредры в культе плодородия – Аттис, Геракл, конное божество – олицетворение бога Посейдона²². Не случайно вышеупомянутые статуэтки были найдены в отдельных комплексах попарно.

Терракоты с подвесными конечностями, конечно, являлись гротескными изображениями жрецов, участников таинств, мистерий, видимо, элевсинского круга²³. С ними неразрывно связан и культ священного огня, что объясняет большое количество светильников и курильниц²⁴. Последние, как лепные, так и гончарной выделки, вероятно, наряду с отсутствием следов долговременных сожжений (зольные холмы и т.п.) свидетельствуют о том, что здесь совершались бескровные жертвы и приношения (венки, плоды, цветы, злаки)²⁵. Об этом же говорят находки монет и маленькие переносные алтарики, непригодные для иных целей. «Лари», возможно, служили для хранения каких-то, в том числе и пришедших в негодность, предметов культа (Paus.VI.9.3). Так, во флаконах и миниатюрных кувшинчиках, по всей видимости, содержались масло, благовония и вино, используемые во время совершения обрядов. Ими, в частности, могли периодически обмазывать статуэтки божеств²⁶. Большая стеклянная чаша как нельзя лучше символизировала фиалу в руке Верховного женского божества. В несколько более раннее время этой же цели могли служить «мегарские» чаши. Фрагменты их, порой довольно крупные, как мы увидим ниже, встречаются на раскопанных

¹⁹ Nilsson M.P. La religion populaire dans la Grèce antique. P., 1954. P. 63; Mylonas G. Eleusis and the Eleusinian Mysteries. Princeton, 1961. P. 127; Mäntis G. Les dieux de la Grèce et les mystères d'Eleusis. P., 1959. P. 67–74; Séchan L., Lévêque P. Les Grandes Divinités de la Grèce. P., 1966. P. 135–166; Bruneau Ph. Recherches sur les cultes de Délos à l'époque hellénistique et à l'époque impériale. P., 1970. P. 269 et suiv.; Burkert W. Greek Religion. Archaic and Classical. Oxf., 1985. P. 159 f.

²⁰ Paus. VIII. 31.1; Séchan, Lévêque. Op. cit. P. 139–141. Pl. 12; P. 158. Fig. 9.

²¹ Кругликова И.Т. О культе верховного женского божества на Боспоре в II–III вв. н.э. // КАМ. С. 110–115.

²² Séchan, Lévêque. Op. cit. P. 105, 134–135, 382; Burkert. Op. cit. P. 159–161.

²³ Новосадский Н.И. Элевсинские мистерии. СПб., 1887. С. 57; Mylonas. Op. cit. P. 261–262; Спанов А.В. Происхождение одной группы боспорских ритуальных терракот // КСИА. 1985. № 182. С. 21.

²⁴ Séchan, Lévêque. Op. cit. P. 146–157; Mylonas. Op. cit. P. 40–45.

²⁵ Paus. V. 15.10; VIII. 42. 1–5.

²⁶ Séchan, Lévêque. Op. cit. P. 146, 155.

объектах во множестве. Начатки плодов уже в виде пищи²⁷ (каши?) приносились в соответствующей посуде, может быть кастрюлях, лепных горшках. Но все они были невелики по размерам.

Впрочем, вышеупомянутое назначение «ларей», вероятно, было не единственно возможным. Так, не просто объяснить явно не случайное обилие в одном из них морских раковин. Конечно, ими было удобно время от времени посыпать пол святилищ, что фиксируется почти повсеместно, но вряд ли здесь (как и в строении № 2 западного комплекса) мы имеем дело только с их запасом для этой цели. Напомним, что среди терракот, найденных в «ларях», есть изображение Афродиты, одним из атрибутов которой издавна считалась морская раковина. Правда, теоретически, ей бы скорее посвятили одну чем-либо примечательную раковину, а не просто массу, взятую с близлежащего пляжа. Хотя, впрочем, может быть, именно это обстоятельство призвано было символизировать изобилие, заменяя собой реальное зерно или дары моря.

Помимо обрядов в честь божеств плодородия и природы, здесь могли даваться предсказания, совершаться заклинания и т.п. Все эти функции в греческом святилище были тесно связаны. Павсаний упоминает в одном из таких святилищ жертвенники со стоявшими на них светильниками и курильницами, возле которых пришедшие за предсказаниями клали медные монеты²⁸. Наконец, отметим отсутствие внутри помещений костей животных и птиц. Все вышесказанное, на наш взгляд, не оставляет сомнений в сакральном характере строения. В свою очередь это позволяет сделать такой же вывод и в отношении всех прочих, но хуже сохранившихся построек на плато.

Обратимся теперь к его архитектурной и планировочной специфике. Прежде всего довольно приличная сохранность делает возможным уверенно отнести данное здание к постройкам мегаронного типа. Эволюция греческого храма от микенских жилых мегаронов и священных домов как будто бы общепринято мнение²⁹. Мегаронная планировка святилищ и ранних храмов с соответствующим членением на пронаос и наос характерна и для архаического времени.

Их сходство с рассматриваемым зданием подчеркивается его ориентацией и расположением входа на востоке. Впрочем, последнее не было в храмовой архитектуре обязательным³⁰. Та же планировка лежала в основе всех храмов «в антах», известных в городах Северного Причерноморья³¹. Перечень и анализ этих аналогий был весьма обширным, что, как нам кажется, и некорректно и нескромно, учитывая время и место раскопанных строений. Ведь в данном случае речь идет всего лишь о сельских святилищах, да еще и «на краю ойкумены». Вместе с тем необходимо отметить, что в первые века нашей эры и несколько ранее постройки мегаронного типа существовали и на крупнейших позднескифских городищах. При этом часть их носила сакральный характер³².

Обращает на себя внимание расположение переносных и, по-видимому, стационарных алтарей внутри исследованных приазовских святилищ. Размещение алтарей в целле характерно для собственно греческой традиции архаического периода. Впоследствии они чаще находились перед храмом³³. Наличие алтаря в храме указывало, хотя и с известными оговорками, что он служил для приношений хтоническим богам, в то время как дым от сожжений и соответственно

²⁷ *Mylonas*. Op. cit. P. 142; *Séchan, Lévêque*. Op. cit. P. 155–156; *Блаватская Т.В., Розов В.Н.* Граффити Зенонаев // Эпиграфические памятники древней Малой Азии и античного Северного и Западного Причерноморья как исторический и лингвистический источник. М., 1985. С. 129 сл.

²⁸ *Paus.* VII. 22.2.

²⁹ *Lawrence*. *Greek Architecture*... P. 115–122; *Пичилян*. *Малая Азия*... С. 29–52; *Блаватский*. *Ук. соч.* С. 50 сл.

³⁰ *Lawrence*. Op. cit. P. 115–120; *Burkert*. Op. cit. P. 31–33, 88–92; *Пичилян*. *Ук. соч.* С. 32–52.

³¹ *Крыжицкий С.Д.* Архитектура античных государств Северного Причерноморья. Киев, 1993. С. 66, рис. 37; 111 сл., рис. 75–76.

³² *Высоцкая Т.Н.* Неаполь – столица государства поздних скифов. Киев, 1979. С. 60–71; *Пуздровский А.Е.* Мегароны позднескифского поселения у с. Доброе // Архитектурно-археологические исследования в Крыму. Киев, 1988. С. 157–163; *Крыжицкий*. *Архитектура*... С. 225–227. Рис. 158; *Зайцев Ю.П.* Мегароны Неаполя скифского // *Археология*. 1995. № 1. С. 88–89.

³³ *Yavis*. Op. cit. P. 56; *Пичилян*. *Малая Азия*... С. 32–48, 50–55.



Рис. 13. Строение 2 «восточного комплекса». Вид на центральную часть с севера

алтари под открытым небом посвящались богам-олимпийцам³⁴. Разумеется, при этой общей схеме случались и исключения. Данное обстоятельство только укрепляет нас в предложенной интерпретации этого и других объектов как святилищ, первоначально богинь Деметры и Коры с их паредрами, а на заключительном этапе – Верховного женского божества. Хтонизм в культах практически всех греческих божеств и героев – это общепризнанный факт³⁵. Это особенно очевидно в отношении Деметры и Коры, учитывая их связь с обрядами, призванными обеспечить плодородие земли и природы.

Итак, постройка № 1 восточного комплекса являлась не только самой крупной, но и во многих отношениях характерной для всего памятника на вершине холма. Основные ее черты и особенности присущи и другим открытым здесь строениям, хотя полного сходства мы не наблюдаем. Постройка № 2 располагалась южнее, и культурный слой тут заметно тоньше. Наибольшее количество камней и находок происходит с пространства непосредственно к северу от северной стены строения. Мощность каменного завала достигает здесь толщины 0,3 м и ширины до 1,5 м. За его пределами, между постройками № 1 и 2, прослежены остатки вымостки и какой-то неширокой каменной кладки, возможно, от стены или загородки, окружавшей вышеописанное здание в позднейший период его существования. Это подтверждают стратиграфические наблюдения и анализ некоторых находок, например, фрагменты керамики, терракот, «мегарских чаш». Хронологический рубеж приходится скорее всего на вторую половину или даже конец I в. до н.э.

Сохранность здания № 2 в целом можно считать удовлетворительной, хотя восточная его часть была разрушена полностью еще в древности (рис. 2, 13). Прямоугольное в плане, оно было ориентировано продольными стенами на оси восток–запад. Существующие размеры 6,6 × 5,6 м. Кладка стен, как внешних, так и внутренних, поперечных, а равно и материал, из которого они сложены, идентичны постройке № 1. Фасы стен, за исключением северной, достаточно ровные и вертикальные. Эта последняя в верхних рядах кладки сильно сдвинута по центру к северу, образуя нечто вроде «козырька». Учитывая упомянутый завал камней, такое смещение можно объяснить лишь общей деформацией стены с северным фактором. Одной из

³⁴ Yavis. Op. cit. P. 56–57; Roux G. L'autel dans le temple // L'espece sacrificielle... P. 297–299; Burkert. Op. cit. P. 189–200.

³⁵ Burkert. Op. cit. P. 189f. В известной мере это подтверждается и находками терракотовых статуэток в могилах. В частности, две из них – богиня на троне и протома Аттиса (?) – были обнаружены в одном из погребений близлежащего некрополя Салачик II. Обе – аналогичны найденным в святилище.

причин этого могло быть землетрясение, случившееся еще в древности. Ширина стен в среднем 0,7–0,8 м, сохранившаяся высота 0,35–0,6 м.

Вдоль внутренних фасов южной и северной стен здания имелись уже знакомые нам пристенки шириной 0,4–0,5 м и высотой 0,36–0,4 м, несколько отличающиеся по длине. Как и в здании № 1, верхние ряды кладки там, где не сохранились, состояли из плоских камней. Остатки одной из внутренних стен (восточной) ограничивали лишь часть всей постройки, являясь границей двух основных помещений. В ней имелся проход шириной не менее 1 м, оформленный порожними плитами. Однако сохранность этого участка намного хуже, чем в постройке № 1.

О точных размерах восточного помещения и внешнего входа в здание мы, к сожалению, ничего не знаем. Но их существование несомненно. Возможно, оно здесь совершалось антами. Вторая внутренняя стена уцелела хорошо и проходила параллельно западной внешней стене строения всего в 1,1 м от нее образуя еще одно помещение. Возможно, в южной части этой стены существовал неширокий проход. Итак, постройка состояла из трех помещений (пронаос, наос, опистодом-адитон?) площадью соответственно около 7; 18,2 и 3,9 кв. м.

Заполнение всех помещений в верхнем горизонте однородно: гумус, плотный завал камней в сером и серо-коричневом суглинке общей глубиной до 0,33 м. Находок мало, отметим лишь фрагмент горла амфоры светло-оранжевой глины с профилированной ручкой, явно позднесантичного, если не раннесредневекового времени, несколько обломков лепных сосудов, красноглиняного кувшина, венчик сероглиняной «мегарской» чаши и мелкие невыразительные кусочки терракот, в том числе фрагмент грубого изображения животного (быка?). В этом же слое, над западным помещением, упомянем еще один обломок терракоты – головы лошади от статуэтки всадника. Здесь же, ниже, в слое серого суглинка с камнями, среди незначительного числа маленьких обломков посуды встречен довольно большой лепной светильник (курильница?) на высокой, круглой в сечении ножке. Далее прослежен более плотный, темно-серый грунт без находок (погребенная почва). Следов пола не выявлено.

При расчистке завала камней в главном помещении установлено, что часть их непосредственно к югу от северной стены лежала на ребре. Среди них выделялась массивная плита из светло-серого с фиштакшковым оттенком местного известняка размером 1,3 × 0,9 м и толщиной 0,16 м. Она упала плашмя на край пристенка и раскололась на три части. К ней снизу первоначально примыкала еще два обломка общим размером 0,5 × 0,9 × 0,16 м. Таким образом, это была довольно высокая стела (1,8 м). Общий вектор падения ее обломков – северо-запад. Не исключено, что первоначально в верхней ее части существовало какое-то изображение, выподренное в невысоком рельефе и обрамленное рамкой шириной 5–6 см. Позднее оно было преднамеренно сбито и выскоблено, причем удалось уловить ширину рабочей части использованного для этого инструмента: 4 см. Контурные же рамки местами уцелели. Изначально стела могла стоять приблизительно в центре западной части данного помещения.

Под вышеупомянутым завалом камней находился слой (0,1–0,22 м) серо-коричневого, светлого, довольно рыхлого суглинка, в котором найдено несколько невыразительных обломков амфор, лепных горшков, сероглиняных чашек и открытого сосуда, украшенного по поверхности рельефными «чешуйками», маленький кусочек сероглиняной «мегарской» чаши, мелкие фрагменты терракотовых статуэток и редкие кости животных – кости и зубы мелкого и крупного рогатого скота. Еще ниже шел слой более плотного светло-коричневого суглинка с включением, хотя и неравномерно в пределах площади помещения, большого числа измелченных морских раковин и песка. Возможно, что это была подсыпка пола. При зачистке на этом уровне найдены отдельные стенки розовоглинятой амфоры и обломки красно- и коричневоглиняных кувшинов, венчики и стенки лепных горшков, чашек и тарелок, несколько фрагментов краснолаковых чашек, ножка рюмкообразного лепного светильника, обломки серо- и оранжевоглиняных «мегарских» чаш, часть дна краснолаковой тарелки с остатками графита, венчик сосуда с «чешуйчатой» поверхностью, большой обломок лепной, сероглиняной курильницы с конусовидным вместилищем и несколько невыразительных терракотовых статуэток. В районе предполагаемого порога и входа в помещение, на полу, обнаружен

закрытый светильник из светло-оранжевой глины, датируемый обычно первой половиной III в. до н.э.³⁶

В углу пристенка и поперечной стены с порогом (северо-восточный угол помещения), по-видимому, имелся небольшой каменный ларь, от которого сохранилось три плоских камня. Первоначальные его размеры 0,45 × 0,5 м при высоте 0,33 м. Он был перекрыт одной плитой и заполнен до самого верха рыхлыми и влажным коричневатым суглинком, в котором встречены лишь отдельные раковины «гребешка» и фрагмент большой лепной миски. Ряд плоских камней зачищен на уровне пола в юго-западной части центрального помещения. А в северо-западной – группа больших камней, поставленных вертикально. Среди них один довольно высокий (0,8–0,9 м) и почти квадратной формы. Конструктивно это скопление пока не нашло объяснения («алтарь» или часть «трона»?). В центре помещения находился квадратный алтарь, вернее невысокая – 0,14–0,15 м, сложенная из средних и мелких необработанных камней квадратная в плане площадка, может быть, основание алтаря. Вблизи обнаружено несколько косточек молодой овцы, но следов огня не выявлено.

Раскопками в районе восточного помещения не было обнаружено остатков пола и даже ям выборки на месте продолжения внешних продольных стен здания. Но при этом были сделаны некоторые находки, в частности: большой фрагмент краснолаковой чашки с плохо сохранившимся клеймом в виде ступни на дне, обломки лепной и гончарной посуды, несколько кусочков терракотовых статуэток (часть протомы женского божества, женской фигуры в задрапированных одеждах, подвесных масок мужских и женских божеств, нижняя часть фигурки всадника с изображением бегущих под ногами коня, собаки и зайца).

Итак, за редким исключением, все находки из здания № 2 относятся к позднеэллинистическому времени или первым векам нашей эры. Не исключено, что оно также сильно пострадало на рубеже нашей эры. Не вполне ясно, использовалось ли оно по своему прямому назначению впоследствии, но следы явных разрушений здесь отчетливее, причем они носили, быть может, даже преднамеренный характер. Планировка и весь «интерьер» не оставляют сомнений, что перед нами святилище, здание мегаронного типа, может быть, в антах. Со зданием № 1 у него много общих черт, но есть и особенности. Обращает на себя внимание странная каменная конструкция в северо-западной части центрального помещения. Невольно в памяти возникают аналогии из текста Павсания, где говорится о поклонении греков (правда, в наиболее глухих, сельских районах) святыням в виде простых камней, стел и менгиров³⁷.

Набор терракот и прочих культовых предметов здесь ограничен, что весьма затрудняет конкретную сакральную идентификацию святилища. Ясно лишь, что тут поклонялись каким-то женским божествам, скорее всего Деметре и Коре и их мужским паредрам. По-видимому, вновь мы имеем дело с их почитанием в хтонической сущности.

Следующие постройки этого комплекса раскопаны к северу от первого здания. Они, как уже говорилось, расположены в ряд, соблюдая ту же ориентацию стен, но сохранились заметно хуже вышеописанных (рис. 2–3). Мощность культурного слоя здесь небольшая. Постройка № 3 открыта в 3,5 м от первой и состояла, видимо, из двух разновременных помещений (условно № 1 и 2). Примыкая друг к другу, они ориентированы в продольном направлении по оси: север–юг. Сказать уверенно, какое из них построено раньше, исходя из датировок находок, нельзя. Но облик строительных остатков, характер сочленения стен и некоторые другие детали заставляют склониться к мнению, что северное строение появилось раньше и отчасти было перекрыто южным. Оно уцелело лучше. Это почти квадратная в плане постройка с заложеными камнями проходом шириной 0,86 м.

Площадь помещения 9,8 кв.м. Пол относительно ровный, состоял из слоя плотного желтовато-коричневого суглинка и плоских выходов материковой скалы на глубине 0,52–0,84 м. Вдоль северной и южной стен имелись уже знакомые нам пристенки, сложенные из небольших камней, но внешние камни были покрупнее и поставлены на ребро. Ширина пристенков 0,34–0,4 м, высота 0,26–0,32 м, длина 3,14 и 2,4 м. Несколько камней у южного участка восточной стены позволяют предположить существование и здесь короткого

³⁶ Арсеньева. Ук. соч. С. 43–46. Табл. XIX–XXIII.

³⁷ Павс. VII. 22.3.

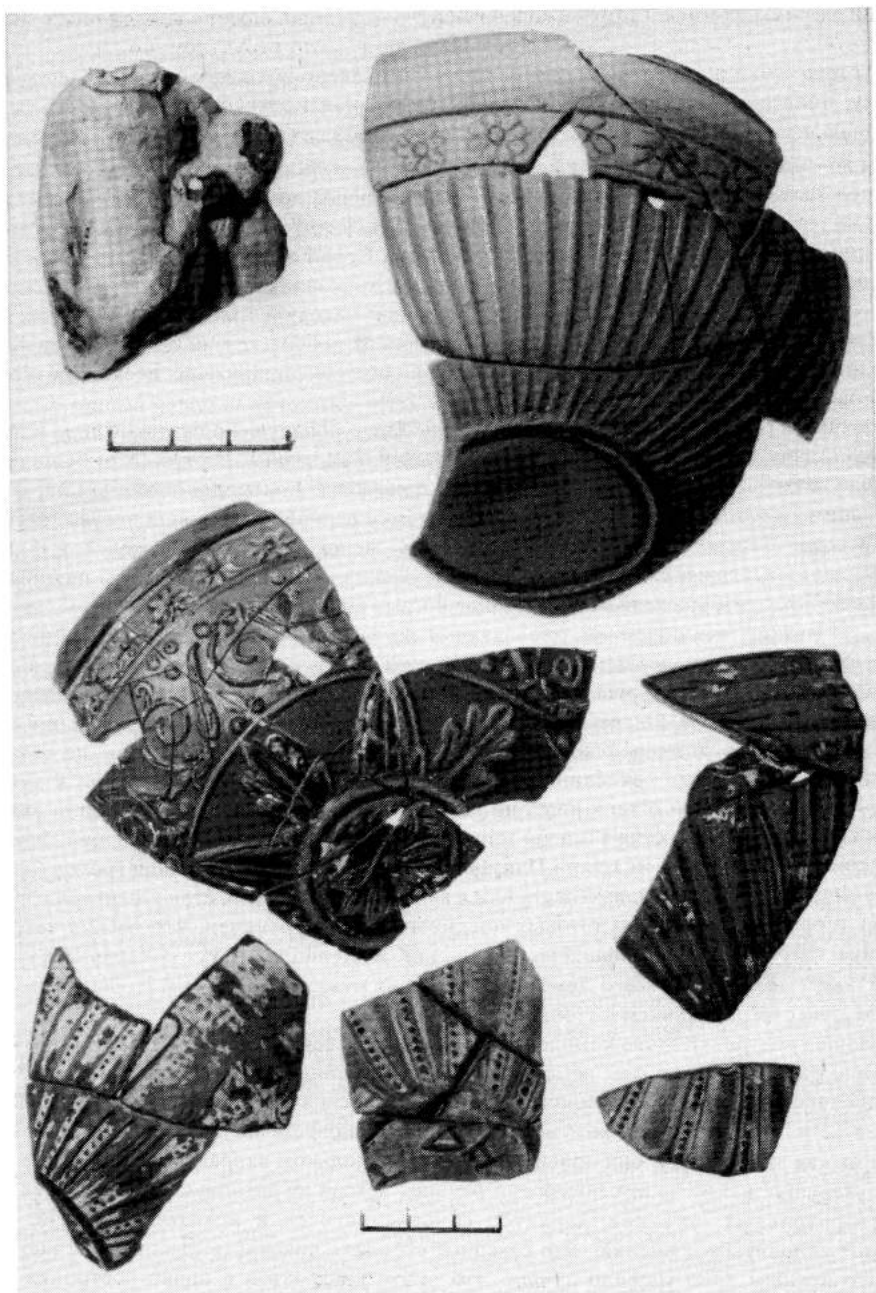


Рис. 14, 1–7. Фрагменты терракот и «мегарских» чаш из слоя у строения 3 «восточного комплекса»

пристенка. В юго-западном углу помещения было отгороженное поставленной на ребро плитой пространство ($0,38 \times 1,05$ м), заполненное серым рыхлым суглинком без находок («ларь»?). Рядом с ним, у западной стены, стояло на ребре еще несколько плоских камней (крышка «ларя»?). Помещение было заполнено серым, серо-коричневым, умеренно рыхлым суглинком с довольно значительным количеством камней, особенно в верхнем горизонте слоя, и фрагментами керамики.

Датировка этих находок – вторая половина III–II в. до н.э., может быть даже I в. до н.э.³⁸ Непосредственно снаружи стен грунт имел несколько иную структуру, но также содержал камни, фрагменты керамики и терракот. Особенно много их найдено к востоку и северо-востоку от постройки. Отметим донце чернолаковой чашки, несколько фрагментов серо- и красноглиняных «мегарских» чаш хорошего качества второй половины III–начала I в. до н.э.³⁹ (рис. 14). Среди обломков терракот выделяется торс женской обнаженной фигуры. Вся сероглиняная лепная посуда представлена обломками горшков, в том числе с ручками.

Таким образом, если время бытования данного помещения определяется достаточно уверенно, то «культовые персоналии» его пока не ясны. Вероятно, это также женское божество плодородия.

Кладка стен северного помещения выглядит менее основательно. Западная и восточная стены примыкали к северной стене помещения № 1, но не впритык к соответствующим углам, а немного отступя «внутрь». По-видимому, в восточной стене имелся проход шириной 0,9 м. Южная торцовая часть его, как и подобает, была оформлена более или менее крупным блоком. Бросается в глаза неодинаковая ширина стен и разница в типе кладки. Создается впечатление, что южная стена строения была разрушена при сооружении вышеописанного помещения № 1. И площадь образовавшегося пространства (помещение № 2), составляя всего 5,58 км.м, первоначально была на четверть больше. Заполнение северного помещения – это светло-серо-коричневый умеренно рыхлый, сухой суглинок с камнями в верхнем горизонте. Его сменяет коричневый суглинок. Пол не «читается». Находок в заполнении мало: мелкие аморфные стенки, обломки красноглиняных кувшинов, лепных сероглиняных горшков и мисок, маленькие фрагменты каких-то терракотовых статуэток, красно-коричневоглиняных «мегарских» чаш⁴⁰ и уже упоминавшегося кубка с рельефными насечками.

В культурном слое вокруг помещения № 2 также обнаружено несколько аморфных стенок, стенка пифоса, обломки лепных горшков, отдельные маленькие фрагменты простой красноглиняной посуды и терракот. В совокупности с найденными внутри помещения они позволяют датировать его в пределах того же времени, что и помещение № 1. Но оно было построено немного раньше, хотя в какой-то период, возможно, оба помещения сосуществовали.

Следующее к северу строение № 4 дошло до нас в еще худшей сохранности (рис. 2–3). Выявленные стены были ориентированы так же, как и у других строений. Восстановить его первоначальную планировку мы не беремся, поскольку стены так сильно различаются между собой, что вообще не известно, одновременны ли они и объединены ли общим замыслом. Вот почему само название – «строение № 4» в известной мере условно. Если брать за основу стены 1–4, то размеры этой постройки, отстоявшей от предыдущей всего на 0,8–1,2 м, составляли 4,6 × 5,2 м или немного более. Внутренняя площадь этой довольно странной постройки составляла по крайней мере 3,6 × 3 м. Вся она почти до материка была заполнена серо-коричневым сухим суглинком с мелкими камнями и невыразительными керамическими обломками. Упомянем медную боспорскую монету 321 г. н.э., несколько фрагментов терракот, в том числе маленькую головку в остроконечной шапочке (Аттис?), более десятка обломков красно-буролаковых и «мегарских» чаш (в том числе сероглиняной с остатками клейма), стенки и венчики лепных сероглиняных горшков и мисок, стенку розовоглиняного пифоса, ручку синопской амфоры и стенку амфор различных центров, стенку большого открытого сосуда с остатками плохого черного лака (кратер?) и стенку чернолакового кубка с остатками растительного орнамента, выполненного резцом. Грунт вокруг постройки ничем не отличался от вышеописанного и почти не содержал находок. Отметим лишь ножку синопской амфоры, стенку «мегарской» чаши и часть терракотовой статуэтки всадника на спокойном стоящем коне. Аналогии ей датируются второй половиной III в. до н.э.⁴¹ (Аттис на коне?).

³⁸ *Забелина В.С.* Эллинистическая импортная керамика из Пантикапея // СГМИИ. 1984. VII. С. 136. Табл. 1, 2; она же. Импортные «мегарские» чаши из Пантикапея // СГМИИ. 1984. VII. С. 155–158. Рис. 2.

³⁹ *Забелина.* Импортные «мегарские» чаши... С. 154–170. Рис. 3, 2; 5, 2; 7, 11; *Rotroff.* Op. cit. P. 37.

⁴⁰ *Забелина.* Импортные «мегарские» чаши... С. 154–156. Рис. 1, а; 2; С. 160–161. Рис. 7, а; *Rotroff.* Op. cit. P. 37–39.

⁴¹ *Денисова.* Ук. соч. Табл. XII. ж.

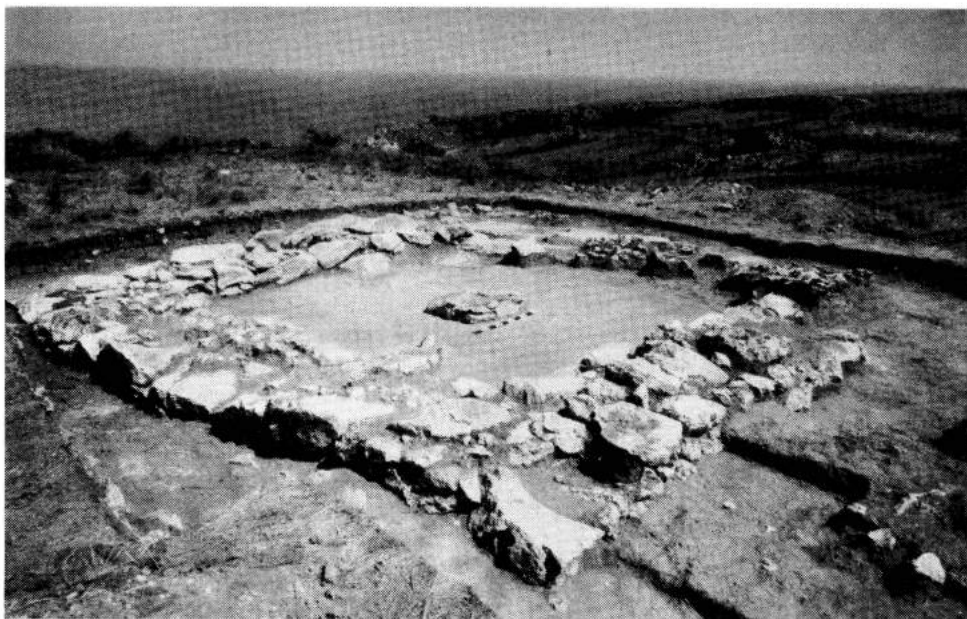


Рис. 15. Строение 5 «восточного комплекса». Вид с юго-востока



Рис. 16, 1–2. Терракотовая модель храма (?) из строения 5

Итак, если в отношении планировки и функционального назначения постройки № 4 возможны сомнения, то датировка ее вполне определена – это вторая половина III–I в. до н.э. Монета IV в. н.э. явно случайна и происходит к тому же из слоя гумуса.

Значительно лучше сохранились остатки самого северного строения восточного комплекса. Постройка № 5, по-видимому, прямоугольная в плане, также была ориентирована по сторонам

света (рис. 15). Восточная часть здания полностью разрушена, но несомненно, что вход в него был с этой стороны. Размеры его не менее 6,5 × 6,4 м. Стены двухрядные, трехслойные, иррегулярные из средних и мелких камней на растворе глины схожи между собой по размерам и основным параметрам кладки. Основания их покоились на материковой скале. Фасы ровные, щели между камнями частично заделаны глиной. Сохранившаяся длина южной стены 4,1 м при ширине 0,65–0,7 м и высоте 0,2–0,64 м. Довольно толстые затеки желтовато-коричневого сырца на ряде участков ее поверхности, возможно, свидетельствуют, что верх этой и других стен возводился из сырцовых кирпичей. Внутри к ней примыкал пристенок шириной 0,4–0,44 м и высотой 0,3 м во всю длину стены. Примечательно, что следы сырца над камнями пристенка также зафиксированы. Западная стена длиной 6,9 м, шириной 0,76–0,8 м и высотой 0,28–0,36 м снабжена нешироким пристенком. Северная стена уцелела на 4–4,2 м в длину при высоте 0,28–0,48 м, но толщина ее около 1 м.

Мощность культурного слоя в районе постройки не превышала 0,45 м. Пол – относительно ровный, его подстилал плотный (толщиной до 0,05–0,07 м) слой мелких морских раковин, песка и серо-коричневого суглинка, а также желтоватой глины над предскальным щебнем. В восточной несохранившейся части строения он переходит в несколько повышающийся горизонтальный выход материковой скалы.

В центре внутреннего пространства площадью примерно 20,5 кв.м находился квадратный в плане алтарь (?). Это возвышение, довольно аккуратно сложенное из средних и мелких камней на глине, имело размеры 0,64 × 0,74 м при высоте 0,15–0,18 м и ориентировано по сторонам света. У стены 2 (западной), приблизительно по центру, имелось скопление камней, вероятно, от разрушенного «ларя». Грунт здесь в большей степени насыщен раковинами морского гребешка и песком. Заполнение помещения – относительно однородный, сухой, умеренно плотный суглинок с камнями, более многочисленными в восточной части. Ближе к полу грунт становится золистее, и более рыхлым. За исключением небольшого числа мелких аморфных стенок находок в этом слое почти нет. Зато непосредственно у пола их число резко возрастает. Помимо стенок амфор, в том числе светлоглиняных с двухствольными ручками, обломков простой красноглиняной посуды (кувшины) и лепных горшков много фрагментов «мегарских» чаш, среди которых попадаются и сероглиняные местного, боспорского производства. Отмечены также фрагменты тонкостенных буролаковых кубков и терракотовых алтариков. Особо упомянем маленькую терракотовую головку в остроконечном уборе, терракотовую модель храмика со следами раскраски (алтарик?) (рис. 16, 1–2). Прямых аналогий ему нам найти не удалось, но, по-видимому, это изделие близко к миниатюрным алтарям с рельефными украшениями из эллинистических слоев и комплексов ряда центров⁴².

Рядом найдена терракотовая статуэтка воина с «кельтским» щитом (утрачена голова), обычно датируемая II–I веками до н.э.⁴³ (рис. 17). Обе статуэтки обнаружены возле алтаря, на котором, вероятно, и стояли. Культурный слой вне здания очень тонок (0,15–0,25 м) и практически лишен находок.

Относительно последней постройки можно предположить, что это было святилище, посвященное скорее всего хтоническому культу какого-то мужского божества⁴⁴, связанного в пределах данного комплекса с определенным женским началом. Этот «союз» в целом был характерен для всего памятника. При этом конкретные иконографические особенности культовых мужских (Аттис, Мен, Геракл, всадник, воин), а в какой-то степени, особенно в поздний период, и женских статуэток, возможно, не имели большого значения.

Подведем некоторые предварительные итоги. Во-первых, раскопанный комплекс не являлся совокупностью жилых и хозяйственных строений. Специфика находок и его планировка как будто бы не оставляют сомнений в его сакральном назначении. Вместе с тем мы сознательно избегали определения «храм», ограничившись термином «святилище», или лучше «священное

⁴² Терракоты Северного Причерноморья // САИ. 1970. Табл. XIII, 4–4а; XXI; Денисова. Ук. соч. Табл. XV, д. с; *Finogenova S.* Les petite autels en terre coite de la Mer Noir // *L'espace sacrificiel...* P. 141–145.

⁴³ Денисова В.И. Позднеэллинистические боспорские терракоты, изображающие воинов // КАМ. С. 205–213; *Кобылина.* Терракотовые статуэтки... Табл. XXI, 2–3.

⁴⁴ Денисова. Позднеэллинистические боспорские терракоты... С. 205–213.



Рис. 17. Терракотовая статуэтка воина из строения 5

а может быть и позднее. Наше представление о прекращении функционирования этого сельского теменоса противоречиво. С одной стороны, налицо явные разрушения и даже преднамеренное уничтожение рельефа (строение № 2, восточный комплекс). С другой стороны, прекрасная сохранность находок на соседнем объекте (постройка № 1). Да и сама дата – середина III в. н.э. – в достаточной мере условна. Ведь мы исходили из господствующих датировок ряда терракотовых статуэток и в меньшей степени – прочей керамики. Между тем многие типы посуды, зафиксированные здесь при раскопках (особенно лепной), встречаются на соседних поселениях, где хорошо документированы слои и комплексы III–начала VI в. н.э.⁴⁶ В частности, это касается и близлежащего городища Генеральское Восточное. Тогда встает вопрос: следует ли связывать быстрое и повсеместное затухание античной религиозной традиции на Боспоре с катастрофой, наступившей в результате готских походов (50–70-е годы III в. н.э.) или это происходило позднее и постепенно, по мере христианизации местного, в том числе сельского, населения? И не сопровождалось ли последнее борьбой и сопротивлением в той или иной форме? Ответить на эти вопросы мы не готовы, как, впрочем, и на целый ряд других. Например, почему были заложены проходы, как минимум, в двух зданиях, ведь это бессмысленно, если святилищами пользовались, и еще более нелепо, если они были уже заброшены. Может быть, их периодически разбирали во время празднеств? Если наше предположение о том, что в течение по крайней мере первого периода своей истории все эти постройки являлись святилищами Деметры и Коры, то непонятно, почему нельзя было ограничиться одним, может быть, более монументальным зданием? Отсюда напрашивается

пространство»⁴⁵, как более широким и соответствующим объектам на сельской территории, к тому же столь удаленной от античных центров.

Очевидно, все рассмотренные постройки появились практически одновременно не ранее второй половины III в. до н.э., хотя этот вопрос менее ясен в отношении восточного комплекса. До второй половины или конца I в. до н.э. либо даже до рубежа эр (?) здесь отправлялись культы женских божеств плодородия и живородящих сил природы, прежде всего Деметры и Коры, и их мужских паредров. Не исключено, что первый период их истории завершился внезапной катастрофой, после которой часть строений уже не восстанавливалась и даже не разбирались в поисках предметов культа и иных пригодных вещей. Впрочем, последнее не более чем догадка. В уцелевших или восстановленных зданиях были произведены незначительные перестройки, удален мусор и убраны пришедшие в негодность вещи. Их функции и религиозная направленность принципиально не изменились, но определенные синкретические явления, видимо, усилились. К концу второго периода, около середины III в. н.э., можно, по-видимому, говорить о почитании здесь культа Верховного женского божества.

Отдельные находки говорят, что это место продолжало посещаться и в IV в. н.э.,

⁴⁵ Etienne. Op. cit. P. 7–10.

⁴⁶ Масленников А.А. Сельская территория европейского Боспора в античную эпоху: Автореф. дис. ... д-ра ист. наук. М., 1993. С. 16.

следующая гипотеза: перед нами культовый центр нескольких сельских общин одного региона – района Меотийского побережья. Имеющиеся в нашем распоряжении археологические данные, прежде всего о наличии по соседству синхронных поселений, не противоречат этому. Однако в первых веках нашей эры ситуация не только не изменилась, но стала еще более наглядной, а число сакральных объектов на вершине сократилось. Можно было бы отметить и другие вопросы и противоречия, ответы на которые отсутствуют, а если и даются, то будут неубедительны.

Очевидно одно – перед нами достаточно новый для Боспора археологический памятник, который можно отнести к группе хорошо известных в Средиземноморье еще с крито-микенской эпохи так называемых святилищ на вершинах⁴⁷. О них, в том числе посвященных богиням Деметре и Коре, неоднократно упоминает тот же Павсаний. Помимо чисто религиозных эти сельские святилища выполняли и иные функции, являясь центрами или пограничными пунктами отдельных общин либо их групп⁴⁸. Рассуждения по данной тематике применительно к сельской территории Боспора, а равно и к вышерассмотренному объекту, можно было бы продолжить, но исходя из того, что наше личное мнение гораздо менее интересует возможного читателя, нежели фактический материал, считаем за лучшее ограничиться уже высказанными соображениями.

В заключение несколько слов в защиту выбранной терминологии. Действительно, под *temenos* принято понимать специально огороженное священное пространство, где находились святилища, храмы и алтари⁴⁹. Насколько же правомерно употребление этого слова в данном случае? Думается, для этого есть основания. В ранний период существования святилищ на вершине этой одной из наиболее примечательных возвышенностей побережья такой границей вполне могли быть крутые склоны плато. Позднее там существовала даже специальная ограда-стена вокруг уцелевшего здания.

A RURAL TEMENOS? IN THE EASTERN CRIMEA (PRELIMINARY INFORMATION)

A.A. Maslennikov

The article is devoted to the results of the excavations of the cult complex on the Azov coast of the Kerch peninsula. Here, on a flat summit of one of the heights, not far from a number of settlements and tumuli of the Hellenistic and Roman times, a few non-residential and non-economic structures have been discovered.

The majority of them are represented by more or less-preserved remains of rectangular, relatively small structures oriented with the longitudinal wall to EW. The entrance to the structures was from the East. Some of them were divided by wall partitions, into two uneven parts. Distinctive features of the interior of all the buildings were bench-steps along the walls, square and rectangular enclosed granaries and round or square stone constructions in the centre of bigger rooms.

⁴⁷ Langdon M. A Sanctuary of Zeus on Mt. Hymettos. Princeton, 1976 (Hisperia. Suppl. V. 16); Pernie L. New Element for the study of the Archaic Temple of Primas // AJA. 1934. 38. P. 170–180; Martiensen R. The Idea of Space in Greek Architecture. Johannesburg, 1956; Scully V. The Earth, the Temple and the Gods. Greek sacred Architecture. New Haven, 1979; Rutkowski B. Les sanctuaires crétois et les «Brandopferplätze» de l'arc Alpin // Les sanctuaires celtiques et leurs rapport avec le Monde mediterraneen (Actes du colloque...). Archéologie aujourd'hui. Dossiers de protohistoire. P., 1991. N° 3. P. 185–188.

⁴⁸ Polignac F. Convergence et compétition: aux origines des sanctuaires de souverainite territoriale dans le Monde Grec // Les sanctuaires celtique... P. 97–103.

⁴⁹ Bergquist B. The Archaic Greek Temenos. Gleerup. L., 1967. P. 5; Etienne Op. cit. P. 7–10.

Everywhere one can see fragments and whole terracotta figurines representing mainly female and, less often, male deities, fragments of votive tin-walled utensils, «Megarian bowls». Several coins of the 2nd c.B.C.–1st c.A.D., fragments of glass vessels and pot-sherds have been found. Particularly noteworthy is the limestone votive relief representing two female and two children's half-figures in characteristic attitudes.

The dating of the complex is the 3rd c.B.C.–3rd c.A.D. But two periods in the history of its existence can be singled out, the borderline being probably a destructive earthquake of the mid 1st c.B.C.

On the whole this unique complex may be interpreted as «a sanctuary on the summit», a kind of a rural temenos of a specific part of the Bosporan chora. It is for the first time that such a monument has been discovered and studied.