

# ХРОНИКА

## ИЗУЧЕНИЕ ПАМЯТНИКОВ ИЛЛИРИЙСКОЙ ЭПОХИ В АЛБАНИИ<sup>1</sup>

Последние годы коллектив историков Народной Республики Албании работал над составлением сводного труда по истории своей страны. Вполне закономерна постановка этой задачи сейчас, когда перед исторической наукой молодой республики впервые открылась ясная перспектива служения народу; пришла пора очистить историю Албании от всех реакционных тенденций и построить ее на подлинно научных принципах марксизма-ленинизма. Систематическому изучению происхождения и развития албанского народа посвящены также работы албанских археологов.

В прошлом археологи, так же как и этнографы, фольклористы (это были в большинстве своем иностранцы), вместо того, чтобы изучать происхождение, пути развития и быт народа, обращали внимание лишь на наиболее «занимательные» явления. В частности, археологи интересовались в основном памятниками античной эпохи, причем интерес этот был поверхностный, не подкрепленный научным анализом материалов, не сочетающийся с глубоким изучением истории народа.

Деятельность этнографов и археологов Народной Республики Албании направлена на выяснение всех сторон и звеньев единого процесса этнической истории народа.

Большое внимание уделяют албанские ученые древнему периоду истории страны, времени обитания на ее территории иллирийских племен — предков албанского народа. В целях изучения культуры иллирийцев с 1952 г. предпринимаются археологические раскопки в различных районах страны. В 1952 г. раскопки производились на юге в местности Вайзе, в окрестностях г. Влоры, и на севере в Бушкаши. В Вайзе были раскопаны четыре кургана полусферической формы. В одном из них открыто шесть захоронений. Эти захоронения окружены плитами из известняка — необработанными и между собой не скрепленными.

В могилах найдены бронзовые иглы, а также различная посуда местного производства. Она не окрашена, по форме сходна с вазами, известными по раскопкам на юге Италии (Togge-Galli) и в окрестностях Рима (Tarquinia). Тот факт, что захоронения сопровождаются сравнительно бедным инвентарем и керамикой местного производства, приводит к выводу, что курганы эти очень древние. Археолог Ф. Пренди, производивший раскопки, сближает эти курганы с памятниками Гальштатской культуры и датирует их X—VII вв. до н. э. Он полагает, что курганы Вайзе представляют собою некрополь патриархально-родовой общины иллирийцев. Очевидно, этот памятник принадлежал иллирийскому племени, жившему за 400—500 лет до известных уже истории племен Амантии.

Изучение памятников античной эпохи также связывается албанскими учеными с историей иллирийских племен. Если раньше уделяли преимущественное внимание памятникам искусства и архитектуры древних городов, возникновение и развитие которых связано с древнегреческой торговой колонизацией побережья, то в работах

<sup>1</sup> По материалам журнала «Buletin për shkencat sociale», Tiranë, 1952, № 2; 1953, №№ 1—3; 1954, № 1; 1955, № 1.

албанских ученых последних лет отражен законный интерес к судьбам местного иллирийского населения. Правильно отмечаются факты взаимного влияния древнегреческой и иллирийской культур. В этой связи интересна гипотеза археолога Х. Цека, руководящего раскопками древнего города Аполлонии.

В 1952 г. был вскрыт обширный некрополь города, где обнаружены погребения в пифосах и саркофагах из крупной черепицы; за восточной границей его расположены

курганы типичной иллирийской формы, распространенные вплоть до Вайзе и датированные VI—IV вв. до н. э. Цека считает, что эти курганы имеют преемственную связь с памятниками Вайзе (X—VII вв. до н. э.). Очевидно, этот способ погребения принадлежал автохтонному населению побережья и был распространен до греческой торговой колонизации. Во время существования города местного иллирийское население продолжало придерживаться традиционных способов захоронения. В эпоху римского господства иллирийские племена сохраняли свой язык и культуру. Примером этого служат предметы из курганов Комани (долина р. Дрина близ г. Пука). Найденные там украшения отличаются как от римских, так и от византийских образцов. Они связаны с иллирийской культурой и в то же время близки к современным албанским украшениям.

Большое число иллирийских курганов находится в долине р. Мати (Северная Албания). Эта долина покрыта высокими холмами, поросшими лесами, по обоим берегам реки тянутся узкие и длинные террасы. Именно на этих террасах (то высоко (Bushkashi, Burrel), то низко (Sanxhak, Rrethevazje, Klos) расположены курганы, которые были объектами археологических раскопок в 1952—1954 гг. Долина Мати лежит между двумя грядами высоких гор: цепью Бей-Бальгьяш на востоке, хребтом Скандербег на западе, которые идут параллельно и замыкаются на юге горами Мартанеши. Только на севере долина Мати соединяется с долиной р. Фанди.

При изучении памятников долины Мати албанские археологи опираются на письменные источники, согласно которым за городом Леш жило иллирийское племя пирустов<sup>1</sup>. Это племя известно своей воинственностью; позже пирусты упоминаются как

умелые металлурги. Исходя из того, что за городом Леш находится долина Фанди, географически тесно связанная с долиной Мати, а также учитывая многочисленные

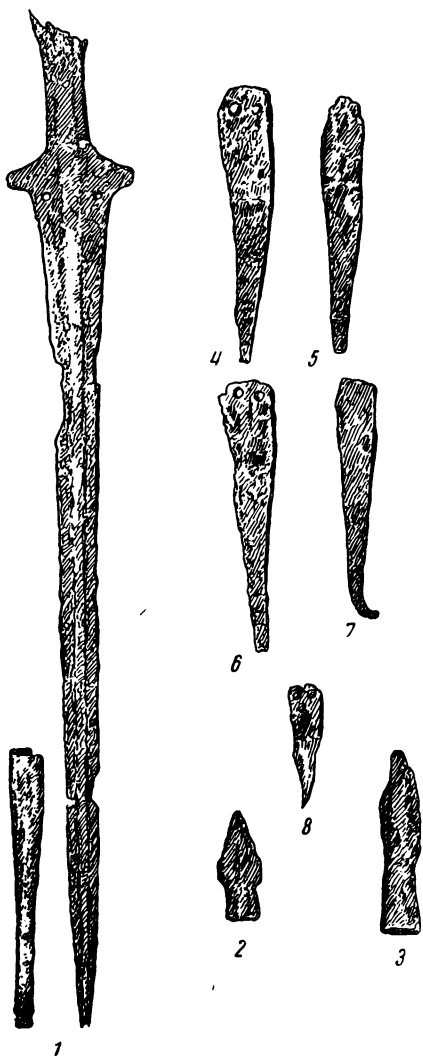


Рис. 1 Оружие:

1 — бронзовый меч с ножнами, 2, 3 — бронзовые наконечники копий и стрел, 4—9 — однолезвийные ножи

<sup>1</sup> См. Tit. Liv., XLV, 26; Strabo, VII, 5,3; Caes., De bello Gall., V, 1, . Момзен упоминает пирустов среди населения Паннонии и Далмации, восставшего в начале I в. н. э. против римлян (История Рима, т. V, М., 1949, стр. 50).

находки в курганах оружия и других металлических предметов, изготовленных с большим мастерством, албанские археологи считают, что древним населением долины Мати, соорудившим курганы на берегах реки, были иллирийцы пирусты.

Всего в долине Мати до 1955 г. было<sup>1</sup> раскопано 13 курганов: в Бушкаши—один курган (1952), в Санджаке—пять (1953), в Рес-Базье—шесть (1954) и в Клёс — один курган (1954). Все курганы имеют характерную округлую форму; высота их колеблет-

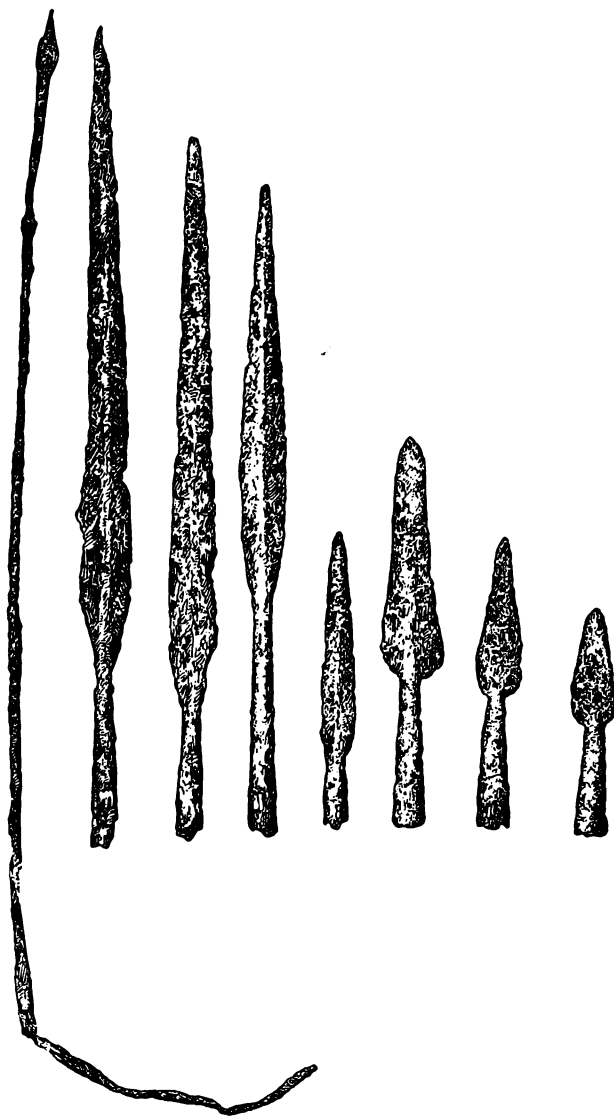


Рис. 2. Железные наконечники копий, слева—желез

ся от 70 см до 2,5 м, диаметры — 18—22 м; они сооружены из земли и камней. В большинстве случаев посередине кургана на уровне 50—70 см от естественного слоя обнаруживают груды сильно поврежденных костей и только в одном случае в кургане Клёса нашли полный скелет (но и он очень разрушен), который лежал на спине с ру-

<sup>1</sup> Раскопки в долине Мати в настоящее время продолжаются.

ками, сложенными на груди, головою обращенный на запад. В непосредственной близости от скелета не найдено никаких предметов. Вообще расположение предметов в курганах неравномерное и не позволяет обнаружить какой-либо определенной системы. Одни курганы очень насыщены вещами, другие беднее, в некоторых вещи совсем отсутствуют, хотя ни один из вскрытых курганов не был поврежден. Как правило, курганы имеют два культурных слоя; Рес-Базье 1 — три слоя.

Курган Бушкаши представляет в этом отношении исключение: в нем обнаружен

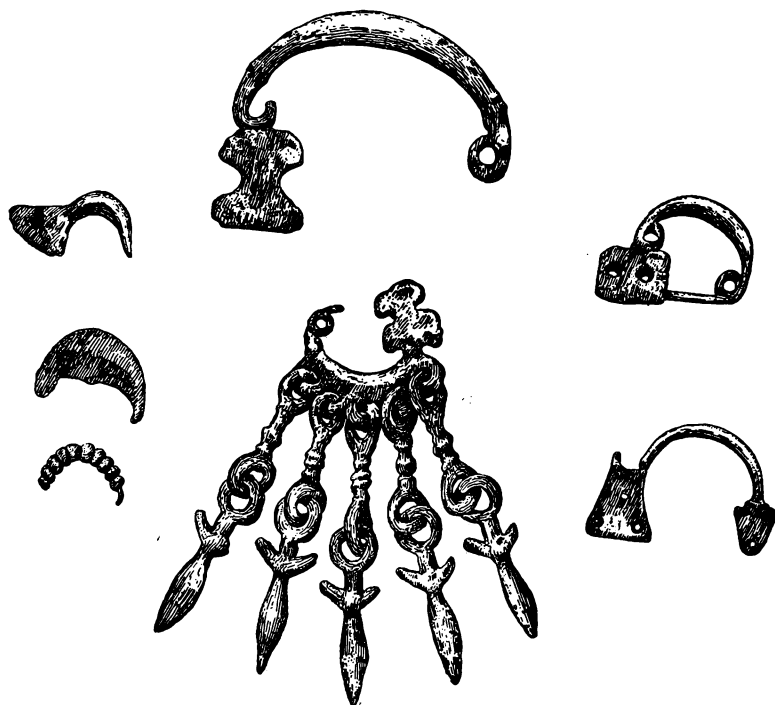


Рис. 3. Фибулы

только один культурный слой. В его инвентаре преобладают железные наконечники копий и местная керамика. Особенностью этого кургана является находка греческой чернолаковой керамики, по которой курган датируется III—II вв. до н. э. Фрагменты греческих сосудов V—IV вв. до н. э. найдены на поверхности курганов Рес-Базье 1 и 2 и Клёс.

Наиболее древними в долине Мати являются курганы Рес-Базье 1-й, 3-й и 5-й. На их естественном слое выложен правильный круг из гальки, воткнутой вертикально в землю (диаметры кругов: Рес-Базье 1-й—12 м 30 см, Рес-Базье 3-й—7 м 30 см, Рес-Базье 5-й — 13 м 75 см). Это явление связывает данные курганы с раскопанными в Вайзе. Сходство наблюдается также и в бронзовых вещах тех и других курганов. Эти бронзовые вещи албанские археологи считают пережитками бронзового века в период раннего железа и датируют нижний слой описываемых курганов Рес-Базье VII—VI вв. до н. э. Их верхний слой они относят к V—IV вв. до н. э.

Все находки из Мати могут быть классифицированы следующим образом.

Орудия труда среди находок в долине Мати немногочисленны. Топор-кирка или топор-мотыга (топор — 5,5 см, кирка (мотыга) — 9 см) могли служить для обтесывания палок, а также употреблялись при земледельческих работах. Подобные орудия, но больших размеров, применялись при тяжелых сельскохозяйственных работах: для взрыхления целины и выкорчевывания корней. Двухлезвийные топоры с лезвиями разной величины и ручкой, укрепленной в отверстии (найлены три штуки),

могли применяться также как оружие. Тонкие железные топоры (обнаружено пять штук) с двумя шипами, на которых укреплялась деревянная рукоять, помимо своего прямого назначения, употреблялись также как долото (резец, зубило).

Оружие из бронзы и железа найдено в сравнительно большом количестве. В Рес-Базе обнаружены бронзовый меч с остатками ножен на конце, два бронзовых наконечника копий, пять однолезвийных ножей с рукоятью из мягкого материала, связанной с лезвием при помощи шипа. Это оружие подобно найденному в Вайзе. Все эти находки имеют большое значение: однолезвийные ножи считаются типично иллирийскими, известны также и ножны (футляры), надевавшиеся на железные наконечники копий (в Боснии и Герцеговине). Вновь обнаруженные образцы показывают, что в Албании эти виды оружия бытовали еще до железного века.

Железные наконечники копий преобладают среди оружия курганов Мати. Они различаются между собой по размерам и форме: длина 15—85 см, ширина 2,4—5,5 см; форма одних напоминает лист оливы или тростника, других — лавра или кипариса. Формы наконечников из Мати почти подобны формам, известным на более северных территориях, заселенных иллирийцами: в Боснии, Гласинасе, Дони-Долине.

Типично иллирийские железные ножи (кинжалы), которые носили на поясе, найдены в большом количестве.

Украшения из курганов Мати изготовлены из различных материалов, пре-

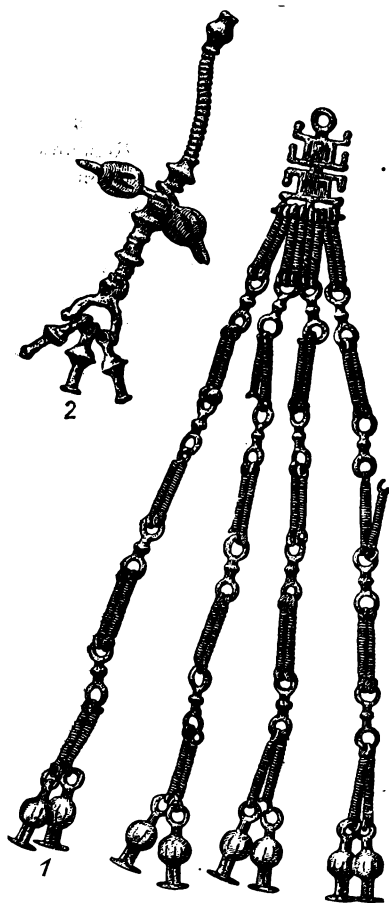


Рис. 4. Женские украшения:  
1 — подвеска, 2 — бронзовые бусы



Рис. 5. Бляшки

имущественно же из бронзы. Серебряные украшения (широко распространенные в Албании до сих пор) обнаружены лишь в кургане Бушкаши — наиболее позднем из всех памятников Мати.

Среди бронзовых украшений различаются четыре основных вида: фибулы, женские нагрудные украшения и цепочки, подвески (пластинки) и шаровидные пуговицы.

Для всех фибул характерна скругленная форма дужки. К дужке всегда прикреплен щиток — четырехугольный или фигурный. Фибулы курганов Мати более или менее четко делятся на шесть вариантов. Первые три варианта характеризуются тем, что щиток непосредственно присоединяется к дужке фибулы. Эти экземпляры служили не только фибулами: к ним прикреплялись маленькие цепочки и различные украшения. На полукруглую дужку некоторых фибул нанизаны бусы — иногда двухконусные, иногда треугольные или круглые. Четвертый вариант употребляется только в каче-

стве фибул, он снабжен вторым ушком, который связывает щиток с дужкой. Пятый вариант представлен только двумя экземплярами из Клёса; полукруглая дужка круто выгнута и вырезана, так что напоминает перевернутую лодку; эти фибулы снабжены одним или двумя ушками. Шестой вариант совсем не имеет ушка. Щиток серебряной фибулы такого типа украшен пальметкой, в чем можно усмотреть влияние греческих колоний побережья. Характерно, что эта находка сделана в кургане Бушкаши, где обнаружена также и греческая керамика.

При помощи фибул не только прикалывали украшения к одежде, но и скрепляли одежду и застегивали полы. Из этого факта албанские археологи делают вывод о том, что одежда в изучаемую эпоху изготовлялась из шкур, т. е. не была сшита.

Женские нагрудные украшения состоят из орнаментированных пластинок (бляшек), с которых свисают четыре цепочки. В каждой цепочке чередуются длинные сдвоенные звенья и попарно соединенные кольца, на концах — шарики. Цепочки бывают разных типов и размеров. Техника обработки и соединения звеньев цепи очень искусна. Особенно красива цепочка, составленная из сотен звеньев из очень тонкой проволоки, скрученной спиралью; диаметр каждого звена — 2 мм.

Пластинки (бляшки), сделанные из тонкой бронзы, имеют всегда форму диска с более или менее фигурно обработанными краями. В одном случае восемь маленьких дисков расположены вокруг одного центрального, что придает пластинке вид розетки. Бляшки прикалывались на одежду железной булавкой, на поясе держались при помощи двух петель и крючков, укрепленных изнутри. Диаметры этих блях или пластинок, изготовленных весьма искусно, — 5,5—6 см.

Шаровидные пуговицы по внешнему виду сходны с бляшками, но техника их обработки не так тонка. Они отличаются от бляшек меньшими размерами (3,5—4 см в диаметре), сильной изрезанностью поверхности (фигурно обработанные края, ободок из лучей), что придает пуговицам характерный вид. Найден только один экземпляр в виде шестилепестной розетки. Большое количество пуговиц (до 50 штук их найдено в одном месте) орнаментировано лучами по краям, некоторые из них, кроме того, украшены концентрическими кругами. Обнаруженные вместе с ними остатки шерстяной материи и кожи показывают, что пуговицы прикреплялись на одежду у ворота.

Пуговицы другого типа — массивнее — изготовлялись литьем в формах. Они состоят из плоского диска с острым шипом и концентрическими кружками по краям. Вокруг этих кружков по радиусам расположены девять маленьких шишек.

Многочисленны находки бронзовых браслетов. Некоторые из них представляют собою одно кольцо массивной бронзовой проволоки, другие — скручены из нескольких (от двух до 18) колец относительно тонкой проволоки.

Кожанные пояса украшались большим числом подвесок из мелких бляшек. Подвески, найденные в Рес-Базье, состоят из четырех бляшек каждая и оканчиваются украшениями в виде полумесяца; длина подвесок — 4,5 см. Подвески из Клёса состоят из трех бляшек каждая, бляшки связаны между собою поперечными стержнями, украшенными тремя крестообразно расположенными шипами. Длина этих подвесок — 6,3 см.

Бусы, обнаруженные в курганах Мати, изготовлены из различных материалов: из янтаря, стекла, глины и бронзы. Бронзовые бусы круглые, в одном экземпляре каждая бусинка украшена четырьмя радиальными шипами. К этой категории украшений относятся также и подвески шаровидной формы. Они связаны с общим стержнем при помощи цепочек; иногда такая цепочка заканчивается подвеской в виде сильно стилизованной фигурки животного.

Среди всех обнаруженных украшений определенным орнаментом снабжены только несколько из видов — фибулы, бляшки и пуговицы. На фибулах — такой же орнамент, как и на изделиях из глины: черточки (штрихи), линии, пояски линий в виде зигзагов — одинарных и сдвоенных; орнамент такого типа унаследован от бронзового века. Общими для орнаментики украшений являются простота вариантов, симметричное расположение, приспособление к поверхности, на которую орнамент наносится, к характеру и назначению предмета.

Характер орнамента позволяет думать, что иллирийские ювелиры не наносили

узора от руки, но работали сравнительно сложными инструментами, в частности, они применяли циркуль. Материалы, которыми располагают албанские историки, показывают, что иллирийское население долины Мати обладало хорошим вкусом в украшении своей одежды; иллирийские мастера проявляли высокое умение в обработке металла, особенно бронзы.

В курганах Рес-Базье 2 и Клёс украшения находились в земле, очевидно, в том же порядке, как они располагались на одежде. В Рес-Базье 2 найден пояс, украшенный подвеской, которая состоит из цепочки, спускающейся с бляшки в виде сильно стилизованной человеческой фигурки. К поясу были прикреплены бронзовые и гли-

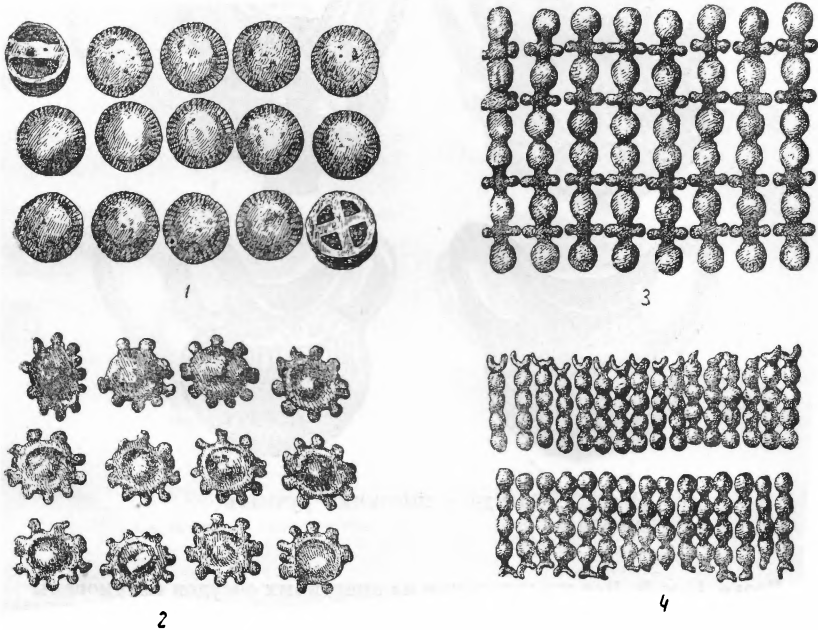


Рис. 6. Пуговицы и подвески на поясах:

1 — пуговицы с орнаментированными краями, 2 — литые пуговицы, 3 — подвеска из Клёса, 4 — подвеска из Рес-Базье

няные бусы, несколько фибул с печочками и некоторое количество янтарных бус. В кургане Клёс среди других предметов найден кожаный пояс, также украшенный подвесками, их цепочки из сфероидальных звеньев заканчивались фигурками животных. Кроме того, на поясе были нить бус и четыре бляшки в форме розеток. К поясу были прикреплены железный нож и точило. Неподалеку обнаружены два браслета, скрученные из 18 колец бронзовой проволоки.

К е р а м и к а, найденная в курганах Мати, представлена сосудами разных размеров. Очень мало обнаружено фрагментов крупных сосудов, предназначенных для ежедневного употребления; большинство фрагментов принадлежит маленьким сосудам, имевшим, очевидно, культовое назначение. Высота самых больших сосудов (вместе с ручкой) доходит до 16 см, ширина — до 13,5 см, высота маленьких сосудов — до 5,5 см, ширина — до 5 см.

Сосуды из долины Мати классифицируют на три типа. Первый из них — это сосуды с двумя ручками. К первому варианту этого типа принадлежат сосуды с округлыми ручками, довольно высоко приподнятыми над горлышком. Тело некоторых сосудов напоминает два соединенных основаниями конуса, ножки их — почти цилиндрические; другие имеют форму шара, сплюснутого у полюсов, и лишены ножек. Тело и ручки некоторых из этих сосудов украшены вдавленными радиально расположенными линиями.

Сосуды с уплощенными ручками, менее приподнятыми над горлышком, относятся ко второму варианту. Горлышко широкое. Тело у некоторых сферическое, у других — в виде раздутого диска. Ножек нет. Сосуды дисковидной формы имеют очень гладкую поверхность, так как сделаны из хорошо просеянной чистой глины, цвет — красно-кирпичный. Сосуды сферической формы черного цвета. Они грубее остальных, сделаны от руки и, несомненно, древнее прочих. Они обнаружены в нижних слоях кур-

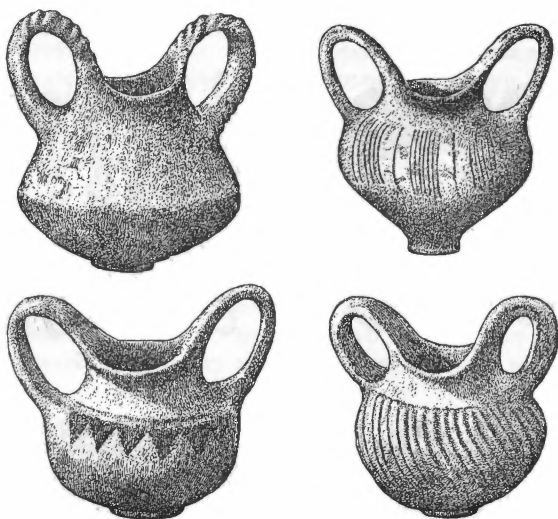


Рис. 7. Сосуды с высокими ручками

ганов Рес-Базье 1 и 3. Все же остальные из описанных сосудов сформованы на ножном круге; они обнаружены во втором слое курганов Рес-Базье и Клёс и относятся к V—IV вв. до н. э. Сосуды первого варианта найдены также в слое III—II вв. до н. э. в кургане Бушкаши.

Третьй вариант представлен двумя сосудами из кургана Бушкаши, датируемыми III в. до н. э. Они изготовлены на ножном круге и по форме очень напоминают греческие сосуды. Древние жители долины Мати, которые в то время были знакомы с греческой культурой и, в частности, с греческой керамикой, усваивали и копировали наиболее красивые формы. Но копировали они порою в оригинальной манере, гармонично сочетая эти новые для них формы с традиционными. Например, у одного из этих сосудов греческой формы ручки возвышаются над горлышком, как в иллирийских.

Сосуды второго типа имеют одну ручку, умеренно возвышающуюся над узким горлышком. Эти очень изящные сосуды сделаны, очевидно, на ручном круге. Некоторые из них украшены геометрическим орнаментом. К этому типу близки маленькие сосуды с носиком. Сосуд из кургана Санджака имеет форму чаши. На стороне, противоположной ручке, кроме широкого горлышка, имеется полукруглая выпуклость, украшенная рельефом. Очевидно, это рудимент второй ручки, присутствовавшей на более древних экземплярах. С исчезновением ручки, как таковой, она превратилась в декоративный выступ. Этот сосуд без ножки, неправильной формы, так как сделан вручную.

Сосуды третьего типа представляют собою неглубокие, хорошо отшлифованные чаши из очищенной глины на высокой цилиндрической ножке. Возможно, они служили для плавки металла.

Несколько фрагментов знакомят нас с формой других сосудов, для которых характерны широкие горлышки и ручки, сделанные из двух частей; одна ответвляется от горлышка, другая — от середины тела; соединяясь над горлышком, они образуют выступ, на него кладут большой палец, когда берутся за ручку.



По фрагментам нескольких больших сосудов ясно видно, что они имели форму современных горшков для варки пиши с широким горлом и маленькой плоской ручкой.

Сосуды из Мати не стоят особняком. Подобные изделия находят во многих местностях Албании, а также за ее пределами: за восточными границами (Требеништ) и к северу — по всей Боснии, Герцеговине, в Далмации и Паннонии. Прототипы этих сосудов обнаружены по всему Балканскому полуострову. Древнейшие из них относятся

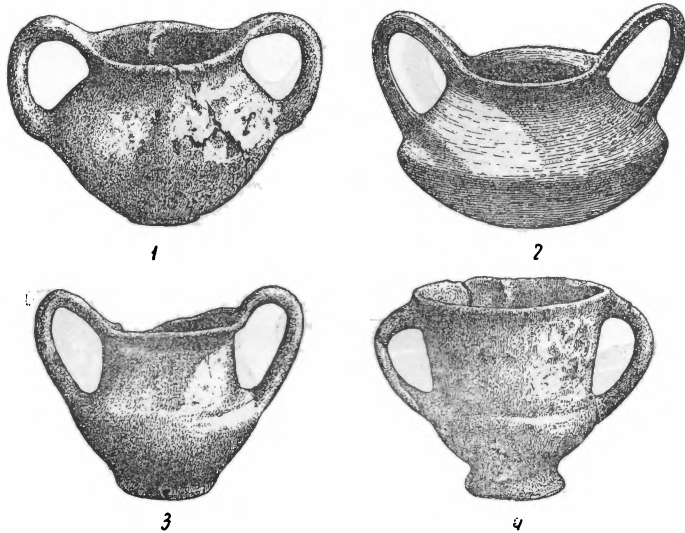


Рис. 8. Сосуды с уплощенными ручками:

1 — сосуд со сферическим телом, 2 — дисковидный сосуд,  
3, 4 — сосуды из кургана Бушкаши

к бронзовому веку. В эпоху железа их старинная форма развивалась и совершенствовалась. И орнамент этой эпохи напоминает орнаменту бронзового века, причем не только на керамике: форма и орнаментика оружия и украшений также восходит к бронзе. Такое продолжение традиций бронзового века в керамике дает право исследователям утверждать, что иллирийцы заселяли территорию Албании не только в эпоху железа, но и ранее — в период бронзы.

Текстильные и шерстяные ткани представлены среди находок на Мати маленькими обрывками из курганов Рес-Базье 1 и Клёс. Судя по ниткам, материя подвергалась хорошей обработке. Толщина ниток различна — от очень толстой до очень тонкой; следовательно, прядение производилось опытной рукой. Найденные куски материи — это фрагменты одежды; о том, что они имели различное назначение в костюме, указывает различие их формы, толщины и то, что одни из них изготовлены вручную, другие — на каком-то приспособлении для тканья. Тонкая материя применялась для нижней одежды, более толстая — для верхней. Куски, сплетенные вручную, могут быть частями узкого пояса или же внешних украшений на одежде — аппликации. Обрывки выделанной кожи показывают, что для изготовления одежды применялась кожа, специально обработанная.

Раскопки 1952—1954 гг. в курганах долины Мати, — первые археологические раскопки в Албании, давшие столь обильный материал для изучения иллирийской эпохи.

Материалы из Мати должны быть сопоставлены с другими вещами той же эпохи, найденными в разных местах Северной Албании. Керамические изделия как по форме, так и по технике изготовления близки к сосудам из могильников, раскопанных к северо-востоку и юго-востоку от Шкодера. Иллирийским периодом датируются многие находки в Северной Албании, хранящиеся в Народном музее Шкодера: железные топоры с одним лезвием, найденные в Мирдите, маленькие топоры из Трошана, желез-

ные металльные копья, пуговицы, наконечники стрел, обломки сосудов из очищенной глины, обнаруженные в Черрет тэ Поштем, близ Пука, горлышки больших глиняных горшков из крепости Гатани в округе Шкодера.

Хотя материалы, собранные до сих пор албанскими археологами, далеко не достаточны для характеристики хозяйственной деятельности (особенно земледелия) и общественной жизни древних насельников Северной Албании, все-таки некоторые общие

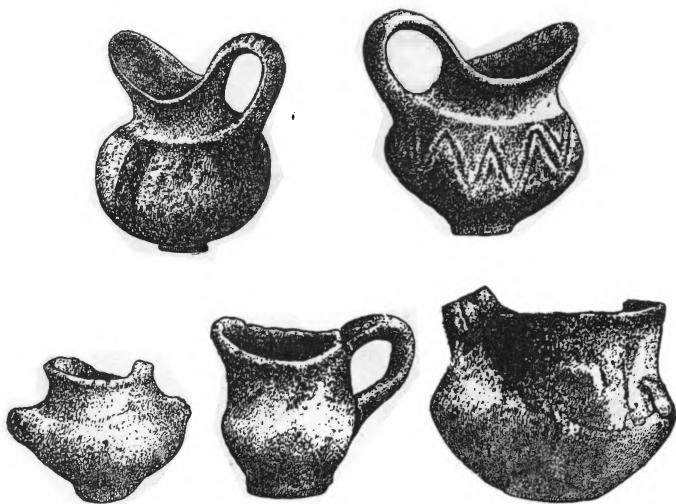


Рис. 9. Сосуды с одной ручкой

выводы они позволяют сделать. Металлургия, гончарное дело и другие ремесла у иллирийцев в V—IV вв. до н. э. достигли значительного уровня, более высокого, чем это было бы возможно в первобытном обществе.

Различия в насыщенности курганов вещами свидетельствуют о наличии социальной дифференциации. Вооружение воинов показывает, что ведение войны было нормальной жизненной функцией. Отсюда следует, что иллирийское общество в V—IV вв. до н. э. вступило на путь классовых отношений.

*Ю. В. Иванова*