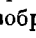

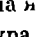
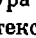


САРКОФАГ МАХУ, ЗЕМЛЕДЕЛЬЦА ДОМА АМОНА

(из собрания Музея изобразительных искусств им. А. С. Пушкина)

В коллекции Музея изобразительных искусств (Москва) имеется хорошо выполненный и прекрасно сохранившийся деревянный саркофаг, происходящий из коллекции В. С. Голенищева (инв. № Па 5249). Высота саркофага 1,67 м, длина 1,97 м, ширина 0,535 м¹. Саркофаг имеет антропоморфную форму, поверхность его покрыта черной краской, которая служит фоном для надписей и изображений. Лицо на крышке саркофага позолочено, а глаза и брови инкрустированы фаянсом: брови и ободки глаз — синим, белки — белым, а зрачки — черным. Головной платок раскрашен черными и зелеными полосками. Края его, падающие на грудь, заканчиваются желтой поперечной полосой. На верхней части груди изображено полукругом широкое цветное ожерелье, под ним расположена фигура коршуна с распростертыми крыльями, держащего в когтях знак , с левой стороны изображены два священных глаза. На крышке саркофага тянутся три продольные полосы надписи, перпендикулярно к ним с каждой стороны идут четыре поперечных столбца, оканчивающиеся на ящике саркофага (рис. 1 и 2). Все надписи на крышке выполнены рельефом и позолочены. С обеих сторон ящика саркофага изображены боги: Тот, Анубис и четыре сына Гора. Фигуры богов чередуются со столбцами текста (рис. 2 и 3). На подошве крышки саркофага изображена фигура богини Исиды, стоящей на знаке . Справа и слева от нее расположено по столбцу текста, а под фигурой богини, на ящике саркофага — два знака  (рис. 4). На головном конце крышки саркофага — фигура богини Нефтиды, сидящей на знаке . По обеим сторонам ее имеется по столбцу текста (рис. 5). Все надписи и изображения на ящике саркофага выполнены желтой краской. Внутри саркофага ни росписей, ни текстов не имеет (транслитерацию см. на вклейке).

Надписи на крышке

Вертикальная полоса текста посередине крышки²:

(1) Слова, произнесенные³ Осирисом Маху⁴ правоугласным, говорит он: «Мать (моя)⁵ Нут, распрострись надо мной, помести меня⁶ как незаходящую звезду в себя⁷, не умру я».

Четыре поперечных столбца на правой стороне крышки и ящика саркофага:

- (2) Почтен Амсетом Осирис земледелец Амона (Маху).
- (3) Почтен Анубисом Осирис земледелец Амона Маху.
- (4) Почтен Дуамутефом Осирис земледелец Амона Маху.
- (5) Почтен Гебом Осирис земледелец Амона Маху.

¹ За разрешение опубликовать данный памятник приношу благодарность дирекции музея и зав. Отделом древнего Востока проф. В. В. Павлову.

² Цифры в круглых скобках отвечают номерам надписей в прилагаемой таблице.

³ Буквально «говорение слов» (А. Н. Gardiner, *Egyptian Grammar*, L., 1950, стр. 230).

⁴ Возможно, надо читать Мех (mh), а не Маху (m'hw), так как знак ⁶ может быть плохо написанным знаком n. В таком случае это сокращенное имя от Аменемхет (Imn-m-1-b—K. S e t h e, *Über einige Kurznamen*, *ÄZ*, 44, 1907—1908, стр. 88).

⁵ I. E. Quibell, *Tombs of Juaa and Thuiu, Le Caire*, 1908, стр. 4, 6, 10, 18, 21. В дальнейшем в тех случаях, когда дополнения текста, помещенные в круглые скобки, сделаны на основании сходных надписей, имеющихся на саркофагах, изданных в указанной работе Квибелла, ссылки даны на страницы этого издания.

⁶ A. R u s c h, *Die Entwicklung der Himmelsgöttin Nut zu einer Totengottheit*, Lpz, 1922, стр. 31.

⁷ Там же, стр. 5, 16, 21.

Четыре поперечных столбца на левой стороне крышки и ящика саркофага:

- (6) Почтен Хапи Осирис земледелец (Амона) Маху.
 (7) Почтен Ав[убисом]-Хенти Осирис земледелец Амона Маху.
 (8) Почтен Кебехсенуфом Осирис земледелец Амона Маху.
 (9) Почтен Гором Осирис земледелец Амона Маху.

Горизонтальная полоса надписи по краю правой стороны крышки:

- (10) Слова, произнесенные Нут великой, священной (ḥ): «Сын мой это, Осирис Маху право­гласный, порождение Геба, правителя обоих берегов; образ сына моего любимого Осириса Маху право­гласного, божественного словами правителя вечности».

Горизонтальная строка по краю левой стороны крышки:

- (11) Слова, произнесенные Осирисом: «Сын (мой) это Маху, наследник правителя Запада. Гор это, рожденный Исидой. Дал (я) тебе области западные, руки их за тобой. Жив ты. Не умрешь ты. Жив ты».

Надписи на правой стороне ящика саркофага

Две вертикальные строки перед фигурой Тота:

- (12) Произнесение слов: «Жив Ра, мертва черепаха. Покоен тот, который (в)¹ гробу, который (в)¹ гробу Осириса Маху»².

Три вертикальные строки перед фигурой Амсета:

- (13) Слова, произнесенные Амсетом, сыном Осириса: «Пришел я, как защитник твой, укрепил (я)³ дом твой, пребывающий (подобно)⁴ приказу Птаха»⁵.

Три вертикальные строки перед фигурой Анубиса:

- (14) Слова, произнесенные Анубисом: «Не устанут члены его эти, Осириса, зем­ледельца Амона Маху».

Четыре вертикальные строки перед фигурой Дуамутефа:

- (15) Слова, произнесенные Дуамутефом: «Я [сын]⁶ твой Гор, возлюбленный тобой, пришедший для защиты отца отца⁷ своего Осириса (Маху) от причиняющего горе. Поверг⁸ (я)⁸ его под ноги твои»⁹.

Две вертикальные строки перед фигурой Тота:

- (16) Слова, произнесенные Тотом: «Жив Ра, мертва черепаха. Погребен труп, погребены кости».

Надписи на левой стороне ящика саркофага

Две вертикальные строки перед фигурой Тота:

- (17) Произнесение слов: «Жив Ра, мертва черепаха, члены Кебехсенуфа для защиты Осириса Маху».

Три вертикальные строки перед фигурой Хапи:

- (18) Слова, произнесенные Хапи: «Пришел (я), будучи защитником твоим. Связал я тебе голову и члены. Поверг я врагов твоих»⁹.

¹ I. E. Quibell, ук. соч., стр. 8, 12, 19.

² 161 глава «Книги Мертвых». См. например, E. Naville, Aegyptische Totenbuch der XVIII bis XX Dynastie, Berl., 1886, табл. CLXXXIV.

³ I. E. Quibell, ук. соч. стр. 11.

⁴ Там же, стр. 11, 14.

⁵ 151 глава «Книги мертвых». См., например, E. Naville. ук. соч., табл. CLXXIII или The Book of the Dead, Facsimile of the Papyrus of Ani. London, 1894, табл. 34.

⁶ I. E. Quibell, ук. соч. стр. 8, 12, 15.

⁷ 151 глава «Книги мертвых». Аналогии дают «отца своего». Однако в данном тексте нет смысловой ошибки, так как Дуамутеф и является внуком Осириса.

⁸ Буквально: «дал его».

⁹ Буквально: «Положил я врагов твоих под тебя». 151 глава «Книги Мертвых».

Четыре вертикальные строки перед фигурой Анубиса:

(19) Слова, произнесенные Анубисом-Хенти: «Спустился, мать Исида, приди, защити бинты от противника моего»¹.

Четыре вертикальные строки перед фигурой Кебехсенуфа:

(20) Слова, произнесенные Кебехсенуфом: «Я сын твой, пришел, будучи защитником твоим. Укрепил (я)² тебе кости твои, связал голову и члены, принес тебе сердце твое, поместил³ его на место в тело».

Две вертикальные строки перед фигурой Тотта:

(21) Слова, произнесенные Тотом: «Жив Ра, мертва черепаха...»

(Далее следует строка текста, которую перевести не удалось).

Надпись на головном конце саркофага

(22) Произнесение слов: «Обхожу (я)⁴ вокруг брата моего, не устанут члены его эти».

Надпись на ногах саркофага

Два столбца по сторонам фигуры Исиды:

(23) Слова, произнесенные Исидой: «Руки (мои) за (тобой)⁵. Освещено лицо твое. Открыты глаза твои навек».

То, что наш саркофаг не мог быть изготовлен раньше периода XVIII династии, доказывает имеющаяся в текстах формула «Жив Ра, мертва черепаха», которая как известно, до этого времени не встречается⁶. Внешняя же отделка саркофага, расположение надписей и изображений в нем заставляют отнести его изготовление именно ко времени XVIII династии. Саркофаги этого периода чаще всего покрыты черной краской⁷. Лица их окрашены в желтый или коричневый цвет, в зависимости от того, предназначался ли саркофаг женщине или мужчине. Головной платок обычно покрыт желтыми полосками. Иногда на голове изображается венок из цветов лотоса. На грудной части крышки саркофага помещаются фигуры богов. Обычно это — Ра в ладье, Нут, стоящая на колене, или коршун с распростертыми крыльями. Иногда на саркофагах вырезаны скрещенные на груди руки, держащие священные символы. Обычно посредине, вдоль крышки, расположены столбцы текста, содержащие имя и титулы умершего и молитву, обращенную к Нут. Поперечные столбцы надписей содержат молитвы, обращенные к богам Анубису, Тоту и четырем сыновьям Гора.

Раскраска фона и головного платка, фигура коршуна на крышке, расположение молитв и фигур богов показывают, что публикуемый саркофаг является характерным образцом саркофагов XVIII династии. Ближайшей аналогией ему являются саркофаги Юи и Туи⁸, родителей царицы Ти, жены Аменхотепа III.

Особый интерес представляет титул владельца саркофага, называющего себя «ахути Амона», т. е., согласно общепринятому переводу, — земледельцем. Действительно, ряд текстов и изображений в гробницах египетских вельмож убедительно показывает, что этот термин употреблялся по отношению к земледельцам, непосредственно обраба-

¹ A. R u s c h, ук. соч., стр. 34.

² I. E. Q u i b e l l, ук. соч., стр. 13, 16.

³ Буквально: «дал его».

⁴ 151 глава «Книги Мертвых». См. E. N a v i l l e, ук. соч., табл. CLXXIII.

⁵ I. E. Q u i b e l l, ук. соч., стр. 19, 24.

⁶ H. B o n n e t, Reallexikon der ägyptischen Religionsgeschichte, Berlin, 1952.

⁷ A Handbook to the Egyptian Mummies and Coffins Exhibited in the British Museum, L., 1938, стр. 33.

⁸ I. E. Q u i b e l l, ук. соч., табл. II—V и IX—X.

тывавшим поля. Иногда под термином «ахути» можно понимать даже раба¹. С другой стороны, целый ряд налоговых документов дает указания на то, что в некоторых случаях ахути могли быть и крупными землевладельцами². Наиболее интересными в этом отношении являются Амьенский папирус, Туринский налоговый папирус и папирус Британского музея № 10447. В этих документах наряду с другими налогоплательщиками названы и ахути, причем количество зерна, взимаемое с них в качестве налога, доходит до 120, 200 и 232 хар³. Если учесть данные папируса Вильбура, говорящие о том что налог равнялся 10 харам зерна с одной аруры (земли высшего качества), то получается, что ахути могли быть владельцами 20—23 арур земли.

В связи с этими данными саркофаг Музея изобразительных искусств особенно интересен — он слишком дорог, чтобы принадлежать рядовому земледельцу и, таким образом, является еще одним подтверждением того, что ахути могли занимать различное положение и что этот термин сам по себе не определял классовой принадлежности лица, к которому он применен.

И. А. Ланис

¹ И. М. Л у р ь е, Юридические документы по социально-экономической истории Египта в период Нового царства, ВДИ, 1952, № 1, стр. 220.

² И. М. Л у р ь е, Реп. на А. G a r d i n e r, Ramesside Administrative Documents, ВДИ, 1952, № 1, стр. 168 сл.

³ Мера сыпучих тел, равная 72 литрам.

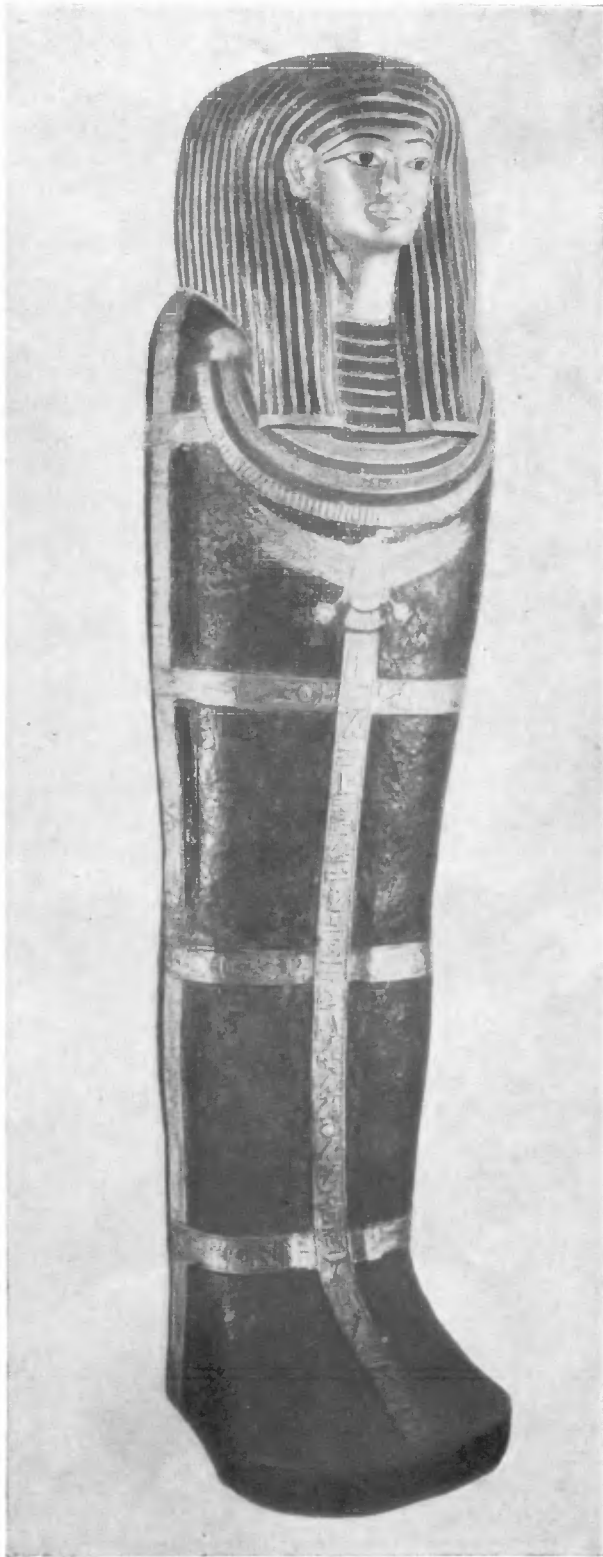


Рис. 1. Крышка саркофага Маху



Рис. 2. Левая сторона саркофага

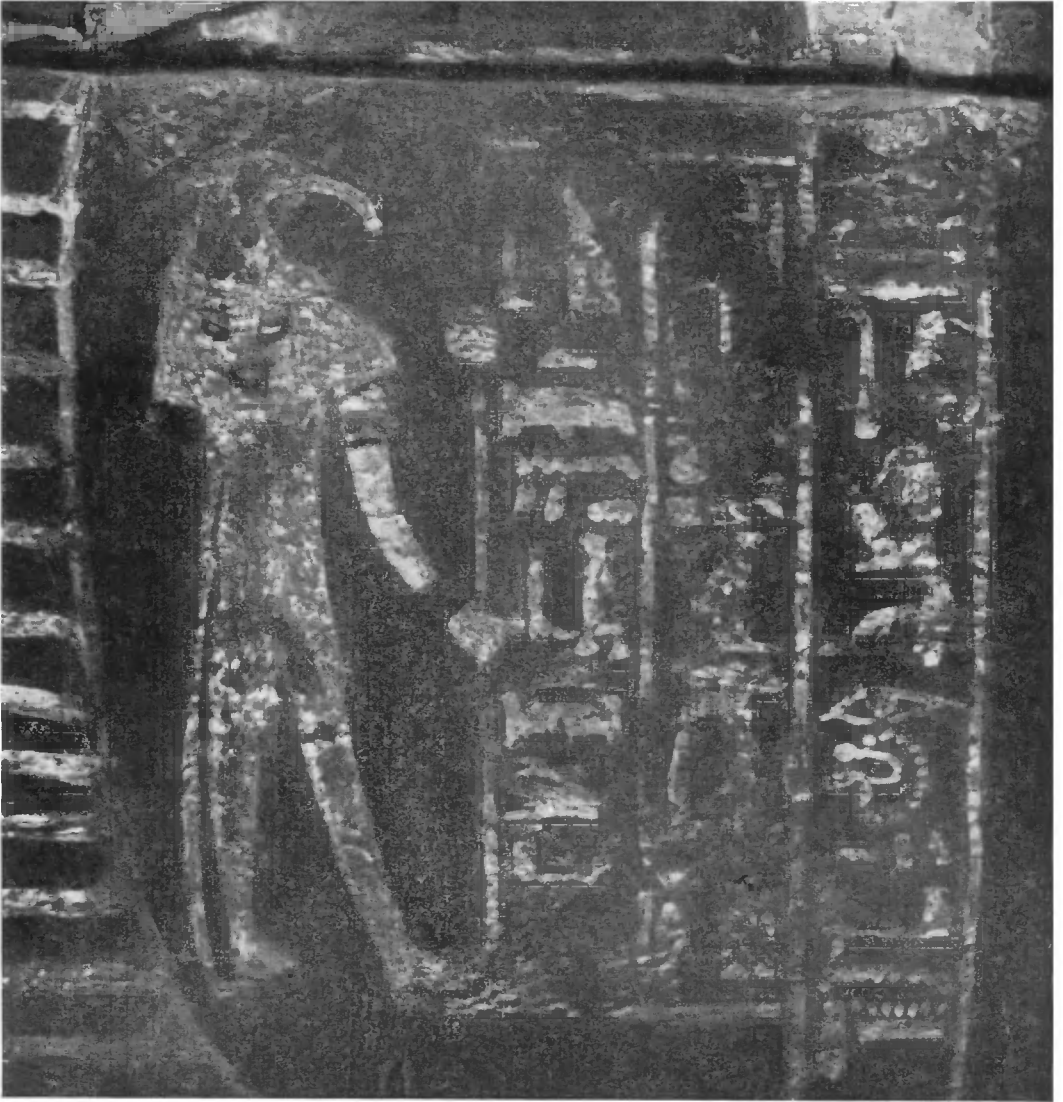


Рис. 3 а—б. Тексты на правой стороне ящика саркофага.



Рис. 36

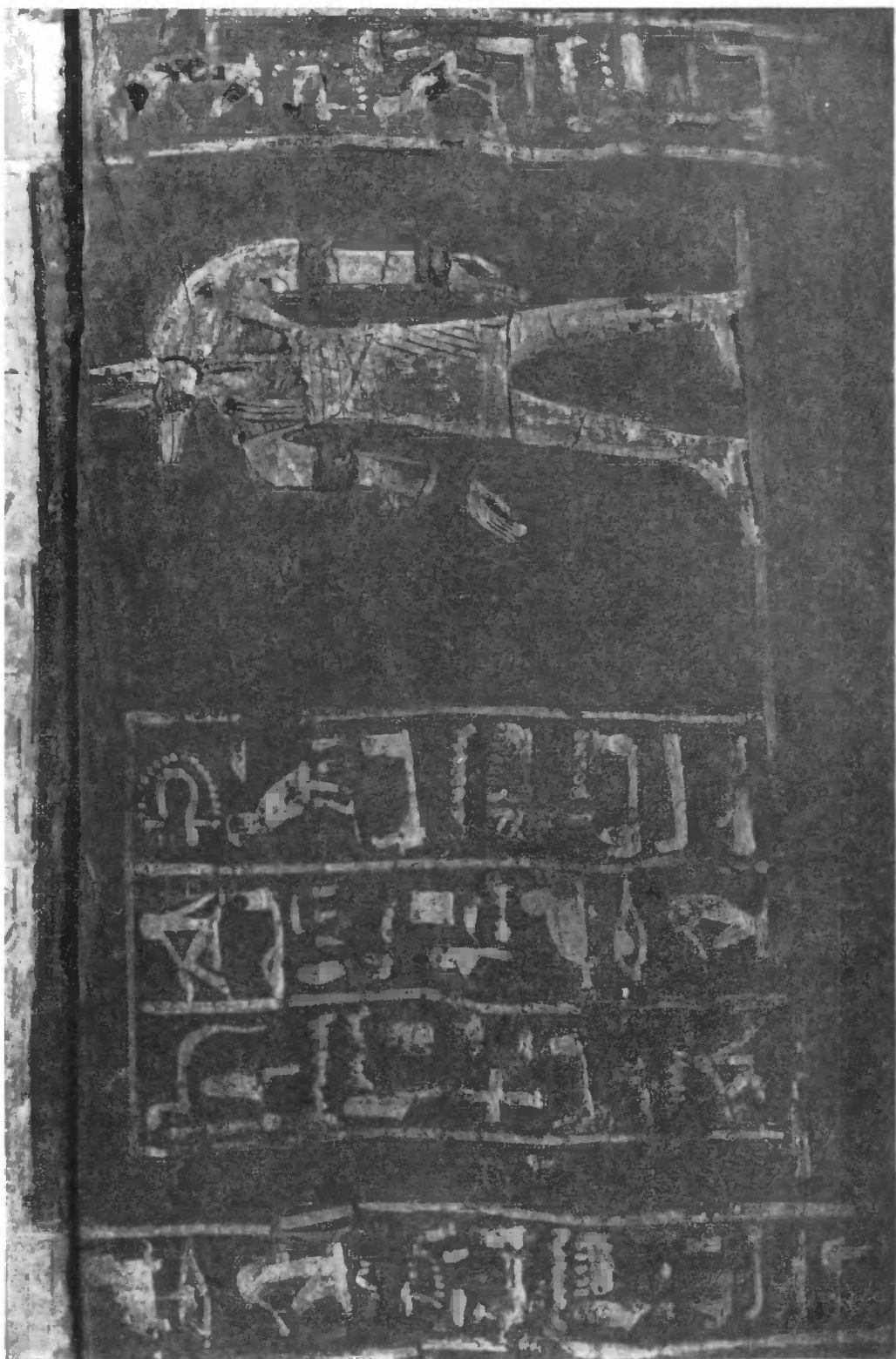


Рис. 3в



Рис. 3г



Рис. 3д



Рис. 4. Фигура Исиды на подошве крышки

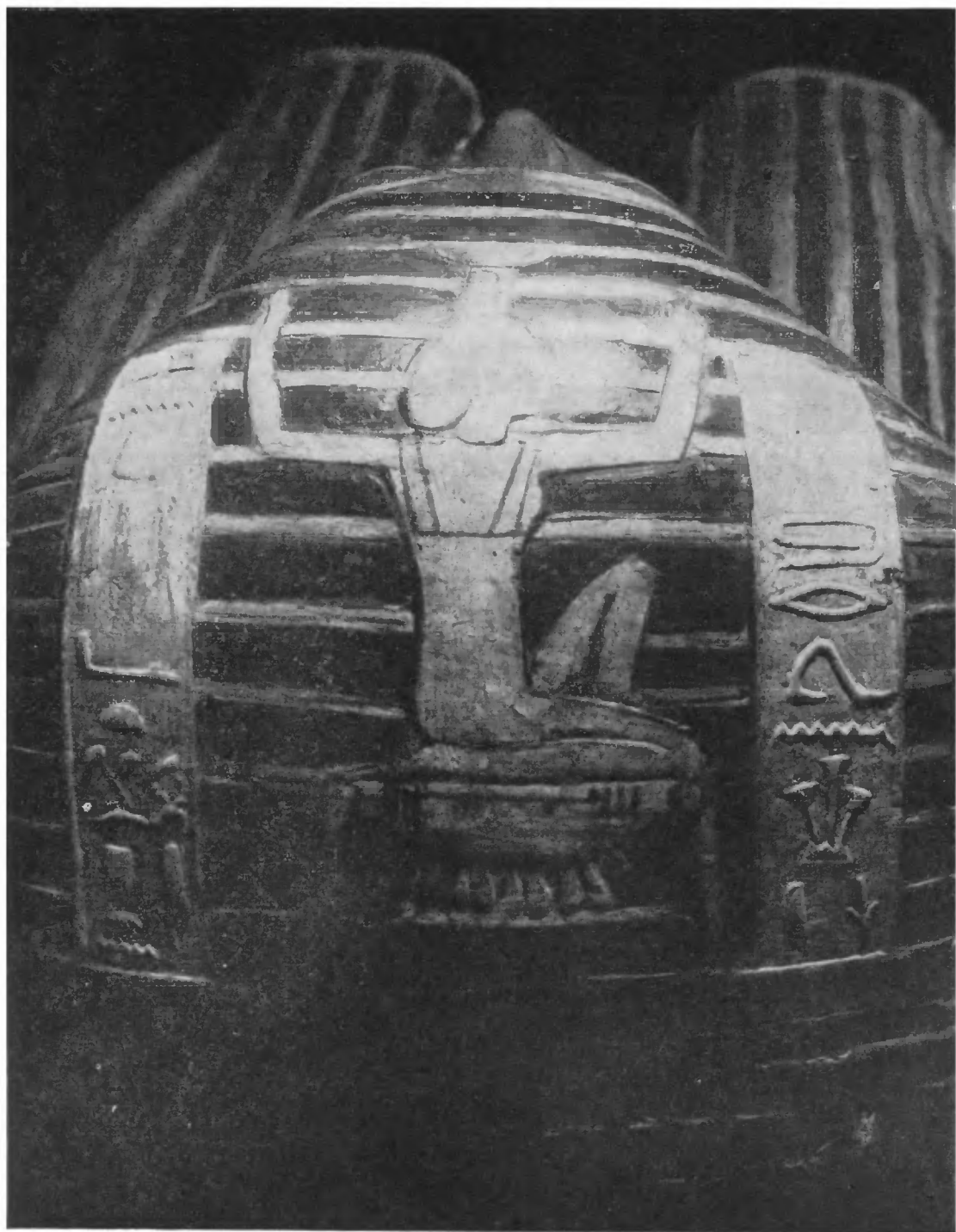


Рис. 5. Богиня Нефтида на голове саркофага

16 (←) 𐎠𐎡𐎢𐎣𐎤𐎥𐎦𐎧𐎨𐎩𐎪𐎫𐎬𐎭𐎮𐎯𐎰𐎱𐎲𐎳𐎴𐎵𐎶𐎷𐎸𐎹𐎺𐎻𐎼𐎽𐎾𐎿𐏀𐏁𐏂𐏃𐏄𐏅𐏆𐏇𐏈𐏉𐏊𐏋𐏌𐏍𐏎𐏏𐏐𐏑𐏒𐏓𐏔𐏕𐏖𐏗𐏘𐏙𐏚𐏛𐏜𐏝𐏞𐏟𐏠𐏡𐏢𐏣𐏤𐏥𐏦𐏧𐏨𐏩𐏪𐏫𐏬𐏭𐏮𐏯𐏰𐏱𐏲𐏳𐏴𐏵𐏶𐏷𐏸𐏹𐏺𐏻𐏼𐏽𐏾𐏿𐐀𐐁𐐂𐐃𐐄𐐅𐐆𐐇𐐈𐐉𐐊𐐋𐐌𐐍𐐎𐐏𐐐𐐑𐐒𐐓𐐔𐐕𐐖𐐗𐐘𐐙𐐚𐐛𐐜𐐝𐐞𐐟𐐠𐐡𐐢𐐣𐐤𐐥𐐦𐐧𐐨𐐩𐐪𐐫𐐬𐐭𐐮𐐯𐐰𐐱𐐲𐐳𐐴𐐵𐐶𐐷𐐸𐐹𐐺𐐻𐐼𐐽𐐾𐐿𐑀𐑁𐑂𐑃𐑄𐑅𐑆𐑇𐑈𐑉𐑊𐑋𐑌𐑍𐑎𐑏𐑐𐑑𐑒𐑓𐑔𐑕𐑖𐑗𐑘𐑙𐑚𐑛𐑜𐑝𐑞𐑟𐑠𐑡𐑢𐑣𐑤𐑥𐑦𐑧𐑨𐑩𐑪𐑫𐑬𐑭𐑮𐑯𐑰𐑱𐑲𐑳𐑴𐑵𐑶𐑷𐑸𐑹𐑺𐑻𐑼𐑽𐑾𐑿𐒀𐒁𐒂𐒃𐒄𐒅𐒆𐒇𐒈𐒉𐒊𐒋𐒌𐒍𐒎𐒏𐒐𐒑𐒒𐒓𐒔𐒕𐒖𐒗𐒘𐒙𐒚𐒛𐒜𐒝𐒞𐒟𐒠𐒡𐒢𐒣𐒤𐒥𐒦𐒧𐒨𐒩𐒪𐒫𐒬𐒭𐒮𐒯𐒰𐒱𐒲𐒳𐒴𐒵𐒶𐒷𐒸𐒹𐒺𐒻𐒼𐒽𐒾𐒿𐓀𐓁𐓂𐓃𐓄𐓅𐓆𐓇𐓈𐓉𐓊𐓋𐓌𐓍𐓎𐓏𐓐𐓑𐓒𐓓𐓔𐓕𐓖𐓗𐓘𐓙𐓚𐓛𐓜𐓝𐓞𐓟𐓠𐓡𐓢𐓣𐓤𐓥𐓦𐓧𐓨𐓩𐓪𐓫𐓬𐓭𐓮𐓯𐓰𐓱𐓲𐓳𐓴𐓵𐓶𐓷𐓸𐓹𐓺𐓻𐓼𐓽𐓾𐓿𐔀𐔁𐔂𐔃𐔄𐔅𐔆𐔇𐔈𐔉𐔊𐔋𐔌𐔍𐔎𐔏𐔐𐔑𐔒𐔓𐔔𐔕𐔖𐔗𐔘𐔙𐔚𐔛𐔜𐔝𐔞𐔟𐔠𐔡𐔢𐔣𐔤𐔥𐔦𐔧𐔨𐔩𐔪𐔫𐔬𐔭𐔮𐔯𐔰𐔱𐔲𐔳𐔴𐔵𐔶𐔷𐔸𐔹𐔺𐔻𐔼𐔽𐔾𐔿𐕀𐕁𐕂𐕃𐕄𐕅𐕆𐕇𐕈𐕉𐕊𐕋𐕌𐕍𐕎𐕏𐕐𐕑𐕒𐕓𐕔𐕕𐕖𐕗𐕘𐕙𐕚𐕛𐕜𐕝𐕞𐕟𐕠𐕡𐕢𐕣𐕤𐕥𐕦𐕧𐕨𐕩𐕪𐕫𐕬𐕭𐕮𐕯𐕰𐕱𐕲𐕳𐕴𐕵𐕶𐕷𐕸𐕹𐕺𐕻𐕼𐕽𐕾𐕿𐖀𐖁𐖂𐖃𐖄𐖅𐖆𐖇𐖈𐖉𐖊𐖋𐖌𐖍𐖎𐖏𐖐𐖑𐖒𐖓𐖔𐖕𐖖𐖗𐖘𐖙𐖚𐖛𐖜𐖝𐖞𐖟𐖠𐖡𐖢𐖣𐖤𐖥𐖦𐖧𐖨𐖩𐖪𐖫𐖬𐖭𐖮𐖯𐖰𐖱𐖲𐖳𐖴𐖵𐖶𐖷𐖸𐖹𐖺𐖻𐖼𐖽𐖾𐖿𐗀𐗁𐗂𐗃𐗄𐗅𐗆𐗇𐗈𐗉𐗊𐗋𐗌𐗍𐗎𐗏𐗐𐗑𐗒𐗓𐗔𐗕𐗖𐗗𐗘𐗙𐗚𐗛𐗜𐗝𐗞𐗟𐗠𐗡𐗢𐗣𐗤𐗥𐗦𐗧𐗨𐗩𐗪𐗫𐗬𐗭𐗮𐗯𐗰𐗱𐗲𐗳𐗴𐗵𐗶𐗷𐗸𐗹𐗺𐗻𐗼𐗽𐗾𐗿𐘀𐘁𐘂𐘃𐘄𐘅𐘆𐘇𐘈𐘉𐘊𐘋𐘌𐘍𐘎𐘏𐘐𐘑𐘒𐘓𐘔𐘕𐘖𐘗𐘘𐘙𐘚𐘛𐘜𐘝𐘞𐘟𐘠𐘡𐘢𐘣𐘤𐘥𐘦𐘧𐘨𐘩𐘪𐘫𐘬𐘭𐘮𐘯𐘰𐘱𐘲𐘳𐘴𐘵𐘶𐘷𐘸𐘹𐘺𐘻𐘼𐘽𐘾𐘿𐙀𐙁𐙂𐙃𐙄𐙅𐙆𐙇𐙈𐙉𐙊𐙋𐙌𐙍𐙎𐙏𐙐𐙑𐙒𐙓𐙔𐙕𐙖𐙗𐙘𐙙𐙚𐙛𐙜𐙝𐙞𐙟𐙠𐙡𐙢𐙣𐙤𐙥𐙦𐙧𐙨𐙩𐙪𐙫𐙬𐙭𐙮𐙯𐙰𐙱𐙲𐙳𐙴𐙵𐙶𐙷𐙸𐙹𐙺𐙻𐙼𐙽𐙾𐙿𐚀𐚁𐚂𐚃𐚄𐚅𐚆𐚇𐚈𐚉𐚊𐚋𐚌𐚍𐚎𐚏𐚐𐚑𐚒𐚓𐚔𐚕𐚖𐚗𐚘𐚙𐚚𐚛𐚜𐚝𐚞𐚟𐚠𐚡𐚢𐚣𐚤𐚥𐚦𐚧𐚨𐚩𐚪𐚫𐚬𐚭𐚮𐚯𐚰𐚱𐚲𐚳𐚴𐚵𐚶𐚷𐚸𐚹𐚺𐚻𐚼𐚽𐚾𐚿𐛀𐛁𐛂𐛃𐛄𐛅𐛆𐛇𐛈𐛉𐛊𐛋𐛌𐛍𐛎𐛏𐛐𐛑𐛒𐛓𐛔𐛕𐛖𐛗𐛘𐛙𐛚𐛛𐛜𐛝𐛞𐛟𐛠𐛡𐛢𐛣𐛤𐛥𐛦𐛧𐛨𐛩𐛪𐛫𐛬𐛭𐛮𐛯𐛰𐛱𐛲𐛳𐛴𐛵𐛶𐛷𐛸𐛹𐛺𐛻𐛼𐛽𐛾𐛿𐜀𐜁𐜂𐜃𐜄𐜅𐜆𐜇𐜈𐜉𐜊𐜋𐜌𐜍𐜎𐜏𐜐𐜑𐜒𐜓𐜔𐜕𐜖𐜗𐜘𐜙𐜚𐜛𐜜𐜝𐜞𐜟𐜠𐜡𐜢𐜣𐜤𐜥𐜦𐜧𐜨𐜩𐜪𐜫𐜬𐜭𐜮𐜯𐜰𐜱𐜲𐜳𐜴𐜵𐜶𐜷𐜸𐜹𐜺𐜻𐜼𐜽𐜾𐜿𐝀𐝁𐝂𐝃𐝄𐝅𐝆𐝇𐝈𐝉𐝊𐝋𐝌𐝍𐝎𐝏𐝐𐝑𐝒𐝓𐝔𐝕𐝖𐝗𐝘𐝙𐝚𐝛𐝜𐝝𐝞𐝟𐝠𐝡𐝢𐝣𐝤𐝥𐝦𐝧𐝨𐝩𐝪𐝫𐝬𐝭𐝮𐝯𐝰𐝱𐝲𐝳𐝴𐝵𐝶𐝷𐝸𐝹𐝺𐝻𐝼𐝽𐝾𐝿𐞀𐞁𐞂𐞃𐞄𐞅𐞆𐞇𐞈𐞉𐞊𐞋𐞌𐞍𐞎𐞏𐞐𐞑𐞒𐞓𐞔𐞕𐞖𐞗𐞘𐞙𐞚𐞛𐞜𐞝𐞞𐞟𐞠𐞡𐞢𐞣𐞤𐞥𐞦𐞧𐞨𐞩𐞪𐞫𐞬𐞭𐞮𐞯𐞰𐞱𐞲𐞳𐞴𐞵𐞶𐞷𐞸𐞹𐞺𐞻𐞼𐞽𐞾𐞿𐟀𐟁𐟂𐟃𐟄𐟅𐟆𐟇𐟈𐟉𐟊𐟋𐟌𐟍𐟎𐟏𐟐𐟑𐟒𐟓𐟔𐟕𐟖𐟗𐟘𐟙𐟚𐟛𐟜𐟝𐟞𐟟𐟠𐟡𐟢𐟣𐟤𐟥𐟦𐟧𐟨𐟩𐟪𐟫𐟬𐟭𐟮𐟯𐟰𐟱𐟲𐟳𐟴𐟵𐟶𐟷𐟸𐟹𐟺𐟻𐟼𐟽𐟾𐟿𐠀𐠁𐠂𐠃𐠄𐠅𐠆𐠇𐠈𐠉𐠊𐠋𐠌𐠍𐠎𐠏𐠐𐠑𐠒𐠓𐠔𐠕𐠖𐠗𐠘𐠙𐠚𐠛𐠜𐠝𐠞𐠟𐠠𐠡𐠢𐠣𐠤𐠥𐠦𐠧𐠨𐠩𐠪𐠫𐠬𐠭𐠮𐠯𐠰𐠱𐠲𐠳𐠴𐠵𐠶𐠷𐠸𐠹𐠺𐠻𐠼𐠽𐠾𐠿𐡀𐡁𐡂𐡃𐡄𐡅𐡆𐡇𐡈𐡉𐡊𐡋𐡌𐡍𐡎𐡏𐡐𐡑𐡒𐡓𐡔𐡕𐡖𐡗𐡘𐡙𐡚𐡛𐡜𐡝𐡞𐡟𐡠𐡡𐡢𐡣𐡤𐡥𐡦𐡧𐡨𐡩𐡪𐡫𐡬𐡭𐡮𐡯𐡰𐡱𐡲𐡳𐡴𐡵𐡶𐡷𐡸𐡹𐡺𐡻𐡼𐡽𐡾𐡿𐢀𐢁𐢂𐢃𐢄𐢅𐢆𐢇𐢈𐢉𐢊𐢋𐢌𐢍𐢎𐢏𐢐𐢑𐢒𐢓𐢔𐢕𐢖𐢗𐢘𐢙𐢚𐢛𐢜𐢝𐢞𐢟𐢠𐢡𐢢𐢣𐢤𐢥𐢦𐢧𐢨𐢩𐢪𐢫𐢬𐢭𐢮𐢯𐢰𐢱𐢲𐢳𐢴𐢵𐢶𐢷𐢸𐢹𐢺𐢻𐢼𐢽𐢾𐢿𐣀𐣁𐣂𐣃𐣄𐣅𐣆𐣇𐣈𐣉𐣊𐣋𐣌𐣍𐣎𐣏𐣐𐣑𐣒𐣓𐣔𐣕𐣖𐣗𐣘𐣙𐣚𐣛𐣜𐣝𐣞𐣟𐣠𐣡𐣢𐣣𐣤𐣥𐣦𐣧𐣨𐣩𐣪𐣫𐣬𐣭𐣮𐣯𐣰𐣱𐣲𐣳𐣴𐣵𐣶𐣷𐣸𐣹𐣺𐣻𐣼𐣽𐣾𐣿𐤀𐤁𐤂𐤃𐤄𐤅𐤆𐤇𐤈𐤉𐤊𐤋𐤌𐤍𐤎𐤏𐤐𐤑𐤒𐤓𐤔𐤕𐤖𐤗𐤘𐤙𐤚𐤛𐤜𐤝𐤞𐤟𐤠𐤡𐤢𐤣𐤤𐤥𐤦𐤧𐤨𐤩𐤪𐤫𐤬𐤭𐤮𐤯𐤰𐤱𐤲𐤳𐤴𐤵𐤶𐤷𐤸𐤹𐤺𐤻𐤼𐤽𐤾𐤿𐥀𐥁𐥂𐥃𐥄𐥅𐥆𐥇𐥈𐥉𐥊𐥋𐥌𐥍𐥎𐥏𐥐𐥑𐥒𐥓𐥔𐥕𐥖𐥗𐥘𐥙𐥚𐥛𐥜𐥝𐥞𐥟𐥠𐥡𐥢𐥣𐥤𐥥𐥦𐥧𐥨𐥩𐥪𐥫𐥬𐥭𐥮𐥯𐥰𐥱𐥲𐥳𐥴𐥵𐥶𐥷𐥸𐥹𐥺𐥻𐥼𐥽𐥾𐥿𐦀𐦁𐦂𐦃𐦄𐦅𐦆𐦇𐦈𐦉𐦊𐦋𐦌𐦍𐦎𐦏𐦐𐦑𐦒𐦓𐦔𐦕𐦖𐦗𐦘𐦙𐦚𐦛𐦜𐦝𐦞𐦟𐦠𐦡𐦢𐦣𐦤𐦥𐦦𐦧𐦨𐦩𐦪𐦫𐦬𐦭𐦮𐦯𐦰𐦱𐦲𐦳𐦴𐦵𐦶𐦷𐦸𐦹𐦺𐦻𐦼𐦽𐦾𐦿𐧀𐧁𐧂𐧃𐧄𐧅𐧆𐧇𐧈𐧉𐧊𐧋𐧌𐧍𐧎𐧏𐧐𐧑𐧒𐧓𐧔𐧕𐧖𐧗𐧘𐧙𐧚𐧛𐧜𐧝𐧞𐧟𐧠𐧡𐧢𐧣𐧤𐧥𐧦𐧧𐧨𐧩𐧪𐧫𐧬𐧭𐧮𐧯𐧰𐧱𐧲𐧳𐧴𐧵𐧶𐧷𐧸𐧹𐧺𐧻𐧼𐧽𐧾𐧿𐨀𐨁𐨂𐨃𐨄𐨅𐨆𐨇𐨈𐨉𐨊𐨋𐨌𐨍𐨎𐨏𐨐𐨑𐨒𐨓𐨔𐨕𐨖𐨗𐨘𐨙𐨚𐨛𐨜𐨝𐨞𐨟𐨠𐨡𐨢𐨣𐨤𐨥𐨦𐨧𐨨𐨩𐨪𐨫𐨬𐨭𐨮𐨯𐨰𐨱𐨲𐨳𐨴𐨵𐨶𐨷𐨹𐨺𐨸𐨻𐨼𐨽𐨾𐨿𐩀𐩁𐩂𐩃𐩄𐩅𐩆𐩇𐩈𐩉𐩊𐩋𐩌𐩍𐩎𐩏𐩐𐩑𐩒𐩓𐩔𐩕𐩖𐩗𐩘𐩙𐩚𐩛𐩜𐩝𐩞𐩟𐩠𐩡𐩢𐩣𐩤𐩥𐩦𐩧𐩨𐩩𐩪𐩫𐩬𐩭𐩮𐩯𐩰𐩱𐩲𐩳𐩴𐩵𐩶𐩷𐩸𐩹𐩺𐩻𐩼𐩽𐩾𐩿𐪀𐪁𐪂𐪃𐪄𐪅𐪆𐪇𐪈𐪉𐪊𐪋𐪌𐪍𐪎𐪏𐪐𐪑𐪒𐪓𐪔𐪕𐪖𐪗𐪘𐪙𐪚𐪛𐪜𐪝𐪞𐪟𐪠𐪡𐪢𐪣𐪤𐪥𐪦𐪧𐪨𐪩𐪪𐪫𐪬𐪭𐪮𐪯𐪰𐪱𐪲𐪳𐪴𐪵𐪶𐪷𐪸𐪹𐪺𐪻𐪼𐪽𐪾𐪿𐫀𐫁𐫂𐫃𐫄𐫅𐫆𐫇𐫈𐫉𐫊𐫋𐫌𐫍𐫎𐫏𐫐𐫑𐫒𐫓𐫔𐫕𐫖𐫗𐫘𐫙𐫚𐫛𐫜𐫝𐫞𐫟𐫠𐫡𐫢𐫣𐫤𐫦𐫥𐫧𐫨𐫩𐫪𐫫𐫬𐫭𐫮𐫯𐫰𐫱𐫲𐫳𐫴𐫵𐫶𐫷𐫸𐫹𐫺𐫻𐫼𐫽𐫾𐫿𐬀𐬁𐬂𐬃𐬄𐬅𐬆𐬇𐬈𐬉𐬊𐬋𐬌𐬍𐬎𐬏𐬐𐬑𐬒𐬓𐬔𐬕𐬖𐬗𐬘𐬙𐬚𐬛𐬜𐬝𐬞𐬟𐬠𐬡𐬢𐬣𐬤𐬥𐬦𐬧𐬨𐬩𐬪𐬫𐬬𐬭𐬮𐬯𐬰𐬱𐬲𐬳𐬴𐬵𐬶𐬷𐬸𐬹𐬺𐬻𐬼𐬽𐬾𐬿𐭀𐭁𐭂𐭃𐭄𐭅𐭆𐭇𐭈𐭉𐭊𐭋𐭌𐭍𐭎𐭏𐭐𐭑𐭒𐭓𐭔𐭕𐭖𐭗𐭘𐭙𐭚𐭛𐭜𐭝𐭞𐭟𐭠𐭡𐭢𐭣𐭤𐭥𐭦𐭧𐭨𐭩𐭪𐭫𐭬𐭭𐭮𐭯𐭰𐭱𐭲𐭳𐭴𐭵𐭶𐭷𐭸𐭹𐭺𐭻𐭼𐭽𐭾𐭿𐮀𐮁𐮂𐮃𐮄𐮅𐮆𐮇𐮈𐮉𐮊𐮋𐮌𐮍𐮎𐮏𐮐𐮑𐮒𐮓𐮔𐮕𐮖𐮗𐮘𐮙𐮚𐮛𐮜𐮝𐮞𐮟𐮠𐮡𐮢𐮣𐮤𐮥𐮦𐮧𐮨𐮩𐮪𐮫𐮬𐮭𐮮𐮯𐮰𐮱𐮲𐮳𐮴𐮵𐮶𐮷𐮸𐮹𐮺𐮻𐮼𐮽𐮾𐮿𐯀𐯁𐯂𐯃𐯄𐯅𐯆𐯇𐯈𐯉𐯊𐯋𐯌𐯍𐯎𐯏𐯐𐯑𐯒𐯓𐯔𐯕𐯖𐯗𐯘𐯙𐯚𐯛𐯜𐯝𐯞𐯟𐯠𐯡𐯢𐯣𐯤𐯥𐯦𐯧𐯨𐯩𐯪𐯫𐯬𐯭𐯮𐯯𐯰𐯱𐯲𐯳𐯴𐯵𐯶𐯷𐯸𐯹𐯺𐯻𐯼𐯽𐯾𐯿𐰀𐰁𐰂𐰃𐰄𐰅𐰆𐰇𐰈𐰉𐰊𐰋𐰌𐰍𐰎𐰏𐰐𐰑𐰒𐰓𐰔𐰕𐰖𐰗𐰘𐰙𐰚𐰛𐰜𐰝𐰞𐰟𐰠𐰡𐰢𐰣𐰤𐰥𐰦𐰧𐰨𐰩𐰪𐰫𐰬𐰭𐰮𐰯𐰰𐰱𐰲𐰳𐰴𐰵𐰶𐰷𐰸𐰹𐰺𐰻𐰼𐰽𐰾𐰿𐱀𐱁𐱂𐱃𐱄𐱅𐱆𐱇𐱈𐱉𐱊𐱋𐱌𐱍𐱎𐱏𐱐𐱑𐱒𐱓𐱔𐱕𐱖𐱗𐱘𐱙𐱚𐱛𐱜𐱝𐱞𐱟𐱠𐱡𐱢𐱣𐱤𐱥𐱦𐱧𐱨𐱩𐱪𐱫𐱬𐱭𐱮𐱯𐱰𐱱𐱲𐱳𐱴𐱵𐱶𐱷𐱸𐱹𐱺𐱻𐱼𐱽𐱾𐱿𐲀𐲁𐲂𐲃𐲄𐲅𐲆𐲇𐲈𐲉𐲊𐲋𐲌𐲍𐲎𐲏𐲐𐲑𐲒𐲓𐲔𐲕𐲖𐲗𐲘𐲙𐲚𐲛𐲜𐲝𐲞𐲟𐲠𐲡𐲢𐲣𐲤𐲥𐲦𐲧𐲨𐲩𐲪𐲫𐲬𐲭𐲮𐲯𐲰𐲱𐲲𐲳𐲴𐲵𐲶𐲷𐲸𐲹𐲺𐲻𐲼𐲽𐲾𐲿𐳀𐳁𐳂𐳃𐳄𐳅𐳆𐳇𐳈𐳉𐳊𐳋𐳌𐳍𐳎𐳏𐳐𐳑𐳒𐳓𐳔𐳕𐳖𐳗𐳘𐳙𐳚𐳛𐳜𐳝𐳞𐳟𐳠𐳡𐳢𐳣𐳤𐳥𐳦𐳧𐳨𐳩𐳪𐳫𐳬𐳭𐳮𐳯𐳰𐳱𐳲𐳳𐳴𐳵𐳶𐳷𐳸𐳹𐳺𐳻𐳼𐳽𐳾𐳿𐴀𐴁𐴂𐴃𐴄𐴅𐴆𐴇𐴈𐴉𐴊𐴋𐴌𐴍𐴎𐴏𐴐𐴑𐴒𐴓𐴔𐴕𐴖𐴗𐴘𐴙𐴚𐴛𐴜𐴝𐴞𐴟𐴠𐴡𐴢𐴣𐴤𐴥𐴦𐴧𐴨𐴩𐴪𐴫𐴬𐴭𐴮𐴯𐴰𐴱𐴲𐴳𐴴𐴵𐴶𐴷𐴸𐴹𐴺𐴻𐴼𐴽𐴾𐴿𐵀𐵁𐵂𐵃𐵄𐵅𐵆𐵇𐵈𐵉𐵊𐵋𐵌𐵍𐵎𐵏𐵐𐵑𐵒𐵓𐵔𐵕𐵖𐵗𐵘𐵙𐵚𐵛𐵜𐵝𐵞𐵟𐵠𐵡𐵢𐵣𐵤𐵥𐵦𐵧𐵨𐵩𐵪𐵫𐵬𐵭𐵮𐵯𐵰𐵱𐵲𐵳𐵴𐵵𐵶𐵷𐵸𐵹𐵺𐵻𐵼𐵽𐵾𐵿𐶀𐶁𐶂𐶃𐶄𐶅𐶆𐶇𐶈𐶉𐶊𐶋𐶌𐶍𐶎𐶏𐶐𐶑𐶒𐶓𐶔𐶕𐶖𐶗𐶘𐶙𐶚𐶛𐶜𐶝𐶞𐶟𐶠𐶡𐶢𐶣𐶤𐶥𐶦𐶧𐶨𐶩𐶪𐶫𐶬𐶭𐶮𐶯𐶰𐶱𐶲𐶳𐶴𐶵𐶶𐶷𐶸𐶹𐶺𐶻𐶼𐶽𐶾𐶿𐷀𐷁𐷂𐷃𐷄𐷅𐷆𐷇𐷈𐷉𐷊𐷋𐷌𐷍𐷎𐷏𐷐𐷑𐷒𐷓𐷔𐷕𐷖𐷗𐷘𐷙𐷚𐷛𐷜𐷝𐷞𐷟𐷠𐷡𐷢𐷣𐷤𐷥𐷦𐷧𐷨𐷩𐷪𐷫𐷬𐷭𐷮𐷯𐷰𐷱𐷲𐷳𐷴𐷵𐷶𐷷𐷸𐷹𐷺𐷻𐷼𐷽𐷾𐷿𐸀𐸁𐸂𐸃𐸄𐸅𐸆𐸇𐸈𐸉𐸊𐸋𐸌𐸍𐸎𐸏𐸐𐸑𐸒𐸓𐸔𐸕𐸖𐸗𐸘𐸙𐸚𐸛𐸜𐸝𐸞𐸟𐸠𐸡𐸢𐸣𐸤𐸥𐸦𐸧𐸨𐸩𐸪𐸫𐸬𐸭𐸮𐸯𐸰𐸱𐸲𐸳𐸴𐸵𐸶𐸷𐸸𐸹𐸺𐸻𐸼𐸽𐸾𐸿𐹀𐹁𐹂𐹃𐹄𐹅𐹆𐹇𐹈𐹉𐹊𐹋𐹌𐹍𐹎𐹏𐹐𐹑𐹒𐹓𐹔𐹕𐹖𐹗𐹘𐹙𐹚𐹛𐹜𐹝𐹞𐹟𐹠𐹡𐹢𐹣𐹤𐹥𐹦𐹧𐹨𐹩𐹪𐹫𐹬𐹭𐹮𐹯𐹰𐹱𐹲𐹳𐹴𐹵𐹶𐹷𐹸𐹹𐹺𐹻𐹼𐹽𐹾𐹿𐺀𐺁𐺂𐺃𐺄𐺅𐺆𐺇𐺈𐺉𐺊𐺋𐺌𐺍𐺎𐺏𐺐𐺑𐺒𐺓𐺔𐺕𐺖𐺗𐺘𐺙𐺚𐺛𐺜𐺝𐺞𐺟𐺠𐺡𐺢𐺣𐺤𐺥𐺦𐺧𐺨𐺩𐺪𐺫𐺬𐺭𐺮𐺯𐺰𐺱𐺲𐺳𐺴𐺵𐺶𐺷𐺸𐺹𐺺𐺻𐺼𐺽𐺾𐺿𐻀𐻁𐻂𐻃𐻄𐻅𐻆𐻇𐻈𐻉𐻊𐻋𐻌𐻍𐻎𐻏𐻐𐻑𐻒𐻓𐻔𐻕𐻖𐻗𐻘𐻙𐻚𐻛𐻜𐻝𐻞𐻟𐻠𐻡𐻢𐻣𐻤𐻥𐻦𐻧𐻨𐻩𐻪𐻫𐻬𐻭𐻮𐻯𐻰𐻱𐻲𐻳𐻴𐻵𐻶𐻷𐻸𐻹𐻺𐻻𐻼𐻽𐻾𐻿𐼀𐼁𐼂𐼃𐼄𐼅𐼆𐼇𐼈𐼉𐼊𐼋𐼌𐼍𐼎𐼏𐼐𐼑𐼒𐼓𐼔𐼕𐼖𐼗𐼘𐼙𐼚𐼛𐼜𐼝𐼞𐼟𐼠𐼡𐼢𐼣𐼤𐼥𐼦𐼧𐼨𐼩𐼪𐼫𐼬𐼭𐼮𐼯𐼰𐼱𐼲𐼳𐼴𐼵𐼶𐼷𐼸𐼹𐼺𐼻𐼼𐼽𐼾𐼿𐽀𐽁𐽂𐽃𐽄𐽅𐽆𐽇𐽋𐽍𐽎𐽏𐽐𐽈𐽉𐽊𐽌𐽑𐽒𐽓𐽔𐽕𐽖𐽗𐽘𐽙𐽚𐽛𐽜𐽝𐽞𐽟𐽠𐽡𐽢𐽣𐽤𐽥𐽦𐽧𐽨𐽩𐽪𐽫𐽬𐽭𐽮𐽯𐽰𐽱𐽲𐽳𐽴𐽵𐽶𐽷𐽸𐽹𐽺𐽻𐽼𐽽𐽾𐽿𐾀𐾁𐾃𐾅𐾂𐾄𐾆𐾇𐾈𐾉𐾊𐾋𐾌𐾍𐾎𐾏𐾐𐾑𐾒𐾓𐾔𐾕𐾖𐾗𐾘𐾙𐾚𐾛𐾜𐾝𐾞𐾟𐾠𐾡𐾢𐾣𐾤𐾥𐾦𐾧𐾨𐾩𐾪𐾫𐾬𐾭𐾮