

движений, красочные переливы серебристого к розовому — все это такие показательные черты стиля, какие вовсе не представлены в крестовой антиохийской мозаике. Поэтому у нас нет веских оснований приписывать питиунтской ковер во чтобы бы то ни стало всецело заезжим мозаичистам, в частности мастерам, работавшим в крестовом храме Антиохии. Перед нами отнюдь не уменьшенное воспроизведение антиохийского ковра, не копия его. Непосредственной зависимости между обоями памятниками нет. Можно допустить связь только косвенную и более сложную. Тем самым возникает задача искать промежуточное звено или первоисточник, к которому они оба восходят, в основной декоративной системе построения мозаичного настила. В палестинской художественной школе и в связанных с ней других мозаиках мотив пересекающихся ромбов держится и в последующее время. Однако понимание декоративной системы в целом утрачивается. Даже изолированно взятое звено преобразуется и отличается от более ранних образцов, известных в питиунтской крещальне и в южном нефе антиохийского храма.

Время окончания мозаичных полов антиохийского крестового храма указано несколькими надписями. Они выложены мозаикой на границе нефов и центрального квадрата¹. Согласно надписям, время окончания мозаичных полов крестового храма падает на 387 г. Ограничиваясь в настоящей статье сделанными замечаниями и указаниями и не углубляясь в дальнейший стилистический разбор памятника, прибавлю лишь, что эта дата может служить одной из опор для отнесения мозаики питиунтской крещальни ко времени не позднее второй половины IV в. Тем самым ее исполнение сближается со временем мозаичного настила возвышенной площадки мартирия в восточной части архитектурного комплекса.

Остатки древних мозаичных полов художественной работы в базилике, которая была выявлена раскопками Бичвинтской экспедиции Академии Наук Грузинской ССР, принадлежат, таким образом, двум строительным периодам. В IV веке н. э. выполнены мозаики крещальни и площадки мартирия, V веку принадлежит настил пола вокруг последней, в том числе большое панно с изображением «фонтана воды живой и жаждущих оленей».

Л. А. Мацулевич

НОВЫЙ КЛАД РИМСКИХ МОНЕТ ИЗ СЕЛА ТУРИИ

В селе Турии, Златопольского р-на, Черкасской обл., еще в 1929 г. был найден клад, состоявший из римских монет I—II вв. н. э. и вещей, характерных для этого же времени². Этот клад был найден, как отмечают исследователи, «на поселении культуры полей погребения».

В 1955 г. на этом поселении были произведены небольшие раскопки одним из отрядов (руководитель Е. В. Махно) Раннеславянской экспедиции Института археологии АН УССР. В результате этих раскопок были обнаружены остатки характерных наземных жилищ черняховской культуры, сопровождавшиеся типичными вещевыми находками. Уже после окончания работ автору настоящей заметки был передан клад римских монет, найденный на этом же поселении.

¹ В последнем, по мнению исследователя храма Лассюса (ук. соч., стр. 38), первоначально находился алтарь и местная святыня — мартирий. Таким образом, члены общины, в каком бы нефе они ни находились, были всегда обращены лицом к этой святыне.

² Ю. В. Кухаренко, Клад из села Турии, КСИМК, XLIX (1953), стр. 148—150.

Поселение, о котором идет речь, занимает левый склон мокрой балки, впадающей в долину речушки Гептурки, притока р. Выси, и тянется, начиная от самого устья балки, вдоль склона на протяжении не менее километра. В настоящее время склон, на котором расположено поселение, занят усадьбами с. Турии. Местонахождение клада приходится на юго-восточный край поселения, близ самого устья балки.

Условия находки таковы: колхозник В. В. Голопван, копая у себя на усадьбе яму для столба, наткнулся на кувшинчик, прикрытый сверху черепком, залегавший на глубине 0,40 м. Посудинка эта была заполнена землей, но на дне ее оказались серебряные монеты — римские, императорской эпохи. Осмотр места находки и самой ямы, при копке которой был найден клад, показал наличие здесь культурного слоя, содержащего небольшие куски обожженной глины и керамику черняховского типа.

Всего находчиком было передано 22 монеты, которые все оказались принадлежащими императорам династии Антонинов.

Из их числа Траяну принадлежат две монеты:

1. Аверс: портрет Траяна в лавровом венке направо. Легенда: IMP CAES NERVA TRAIAN AVG GERM

Реверс: фигура крылатой Победы идет налево. Легенда: [P] M TR P COS III P P

2. Аверс: портрет Траяна направо. Легенда: ...AVG GER D...

Реверс: совершенно изглажен ударами молотка при попытке находчика определить металл.

Адриану принадлежат четыре монеты:

3. Аверс: портрет Адриана направо. Легенда: HADRIANVS AVG COS III P P

Реверс: человеческая фигура в тоге стоит перед алтарем. Легенда: VOTA PVBLICA. Монета несколько потерта.

4. Аверс: портрет Адриана направо. Легенда: HADRIANVS AVG COS III PP

Реверс: женская фигура полулежит, опираясь на левую руку, с головой, повернутой налево. Легенда: HISPANIA

5. Аверс: портрет Адриана направо. Легенда: HADRIANVS AVG

Реверс: фигура воина стоит направо, опираясь правой рукой на копьё. Легенда: COS... Монета несколько истерта, с обломанным краем.

6. Аверс: портрет Адриана в лавровом венке направо. Легенда: HADRIANVS AVGVSTVS

Реверс: человеческая фигура, сидящая в кресле налево, в левой руке держит рог изобилия. Легенда не читается. Монета истерта.

Антонину Пию принадлежат три монеты:

7. Аверс: портрет Антонина Пия в лавровом венке направо. Легенда: ANTONINVS AVG PIVS P P TRP [XXI]

Реверс: женская фигура стоит, голова повернута налево; в вытянутой правой руке держит венок (?), в левой — жезл. Легенда: PACI AVG COS III

Год чеканки — 158 (?). Монета несколько потерта.

8. Аверс: портрет Антонина Пия в лавровом венке направо. Легенда: ANTONINVS...

Реверс: женская фигура стоит, голова повернута налево, держит тессеру (?) и рог изобилия. Легенда: TR PO... Монета истерта.

9. Аверс: портрет Антонина Пия в лавровом венке направо. Легенда: ANTONINVS AVG PIVS P P IMP...

Реверс: стоящая человеческая фигура. Легенда: TR... Монета истерта, особенно реверс.

Марку Аврелию принадлежат три монеты:

10. Аверс: портрет Марка Аврелия направо. Легенда: IMP M AVREL ANTONINVS AVG

Реверс: женская фигура сидит на троне налево; у подножия трона сзади — рог изобилия. Легенда: CONCORD AVG TR P XVI; внизу: COS III

Год чеканки — 162. Монета несколько потерта.

11. Аверс: портрет Марка Аврелия в лавровом венке направо. Легенда: M ANTONINVS AVG TR P XXIII

Реверс: фигура крылатой Победы с пальмовой ветвью идет налево. Легенда: VI [CT AV]G COS III

Год чеканки — 170. Монета потерта.

12. Аверс: портрет Марка Аврелия в лавровом венке направо. Легенда: M ANTONINVS ARM PARTH MAX

Реверс: женская фигура стоит налево, левой рукой опираясь на жезл, у ног ее — шар. Легенда: IMP III COS III. Монета несколько потерта.

Фаустина Младшей (жене императора Марка Аврелия) принадлежали пять монет:

13. Аверс: портрет Фаустины направо. Легенда: FAVSTINA AVGVSTA

Реверс: трон, на котором две крошечные человеческие фигурки. Легенда: SAECVLI FELICIT

14. Аверс: портрет Фаустины направо. Легенда: FAVSTINAE AVG PII AVG FIL

Реверс: женская фигура стоит прямо, с головой, повернутой налево; в правой руке держит яблоко, в левой — руль, под которым изображен дельфин. Легенда: VENVS

15. Аверс: портрет Фаустины направо. Легенда: FAVSTINA AVGVSTA

Реверс: женская фигура стоит, голова повернута налево, в правой руке держит яблоко, в левой — жезл. Легенда: VENVS Монета (в особенности реверс) потерта.

16. Аверс: портрет Фаустины направо. Легенда: FAVSTINA AVGVSTA

Реверс: женская фигура стоит, голова, повернута налево; у ног ее — птица (павлин?). Легенда: IV[NO] Монета потерта.

17. Аверс: портрет Фаустины направо. Легенда: FAVSTINA AVGVSTA

Реверс: женская фигура, сидящая на троне направо. Легенда: не читается. Монета истерта.

Люцилле (жене императора Люция Вера) принадлежит одна монета:

18. Аверс: портрет Люциллы направо. Легенда: LVCILLAE AVG ANTONINI AVG F

Реверс: женская фигура в шлеме стоит налево, обеими руками держит факел (?). Легенда: DIANA LVCIFERA. Монета потерта.

Накопец, четыре монеты принадлежат Коммоду:

19. Аверс: портрет Коммода в лавровом венке направо. Легенда: COMMODVS ANTO...

Реверс: человеческая фигура стоит налево; в левой руке держит жезл, в правой — венок над жертвенником, на котором — змея. Легенда: [TR] P VII IMP III COS...

Год чеканки — 182. Монета потерта.

20. Аверс: портрет Коммода в лавровом венке направо. Легенда: M COMM ANT P FEL AVG...

Реверс: человеческая фигура, сидящая на троне налево; в левой руке держит жезл. Легенда: ...II IMP VIII; ввиду: COS V P P. Монета несколько потерта.

21. Аверс: портрет Коммода в лавровом венке направо. Легенда: ...AVREL CO...

Реверс: женская фигура, сидящая на троне налево. Легенда: ...VIII COS III PP Монета потерта.

22. Аверс: портрет Коммода в лавровом венке направо. Легенда: M COMM ANT P FEL AVG...

Реверс: женская фигура стоит налево. Легенда: ..., P VIII COS V P P. Монета потерта.

Кувшин, в котором был найден клад, принадлежит к числу сосудов типа terra sigillata и имеет провинциальное римское происхождение (см. рисунок). Форма его своеобразна: туловище в нижней части расширяется от дна конически; плечики слабо выражены, так что переход от туловища к горлу малозаметен. Верхняя часть горла отбита, так же, как и ручка. Днище на кольцевой ножке. Размеры кувшинчика: высота сохранившейся части 16,5 см; диаметр дна 8,5 см; наибольший диаметр туловища 14 см; диаметр горла в месте излома — 8 см.

Глина, из которой изготовлен кувшинчик, оранжевого цвета с розоватым оттенком, содержит примесь слюды и органических остатков, от которых в процессе обжига образовались поры. Лак, плохого качества, покрывал все туловище сосуда, включая и нижнюю поверхность дна внутри кольцевой ножки, но сохранился далеко не всюду; в частности, он почти полностью сошел на нижней части туловища. Цвет лака — желто-красный. По плечу сосуд орнаментирован двойной прочерченной линией, обтекающей все туловище сосуда.

Описываемый кувшинчик по своей форме является довольно оригинальным, и прямых аналогий подыскать ему не удалось. Ввиду этого как точная хронология, так и место производства его остаются неясными. Что же касается технических признаков — характера обработки глины, качества лака и т. п., то они свидетельствуют в пользу довольно поздней датировки (скорее III, чем I или II в. н. э.).

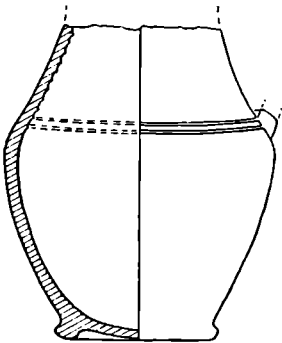


Рис. 1. Кувшин, в котором найдены монеты

Черепок, которым кувшин был прикрыт сверху, принадлежит характерному сероглиняному сосуду, типичному для черняховской культуры. Это — днище на подставке (нечто среднее между кольцевой ножкой и подставочной плиткой), столь типичное для керамики названной культуры. Глина — темносерая, плотная, с примесью крупного песка; на поверхности хорошо заметны бороздки от выпадения зерен кварца. Диаметр днища составляет 6 см.

Таким образом, несмотря на то, что вместилищем для клада служил кувшин римского провинциального изготовления, сам факт обнаружения клада на поселении культуры полей погребений черняховского типа и использования в качестве крышки обломка характерного черняховского сосуда свидетельствует о том, что клад был зарыт представителем местного, восточно-европейского населения. В этом отношении Турийский клад 1955 г. не отличается от ряда других находок римских монет на территории лесостепной полосы Восточной Европы, которые также связываются с памятниками черняховской культуры, и может служить еще одним подтверждением вывода о том, что именно деятельностью племен этой культуры определялось распространение римских монет на указанной территории.

По своему составу публикуемый клад также весьма характерен для древностей Восточной Европы: монеты, его составляющие, хронологически охватывают II столетие — от времени Траяна (98—117 гг. н. э.) до времени Коммода (180—192 гг. н. э.) — и представляют собой серебряные денарии. Как известно, именно такие монеты и именно данного времени были наиболее распространены в Восточной Европе. Такие же монеты, в частности, входили в состав первого клада, найденного в с. Турии.

Большинство монет, найденных в составе клада, были потерты, некоторые — весьма изрядно. Это свидетельствует о том, что прежде чем попасть в землю в составе клада, они довольно долгое время находились в обращении. Поэтому вряд ли можно думать, что клад был зарыт в самом конце II или даже в начале III в. н. э., а скорее — несколько позже, к чему склоняет и поздний характер сосуда.

Сам же факт находки на территории поселения черняховской культуры в с. Турии второго клада римских монет представляется весьма интересным и позволяет надеяться, что данное поселение может и впредь дать находки, заслуживающие самого пристального внимания.

М. Ю. Брайчевский