

нились Тиграном II, а серебряные — всеми последующими царями династии Арташесидов.

Приведенные факты свидетельствуют о более высоком уровне материального производства, следовательно, и экономической базы Армянского эллинистического государства, чем это представляется обычно.

Чрезвычайно важным является еще одно обстоятельство, а именно, что дошедшим до нас памятникам материальной культуры древней Армении присущи черты, характерные для эллинистической рабовладельческой культуры. Мы не замечаем решительно ничего напоминающего черты феодальной культуры в памятниках древней Армении вплоть до IV в. н. э. Данная особенность подчеркивает принадлежность античной культуры Закавказья рабовладельческому обществу. Это, конечно, важное обстоятельство, требующее пристального внимания, но более важным является конкретное изучение особенностей и самобытных черт культуры каждого народа. Ведь известно, что буржуазные ученые (напр., Ростовцев, Тарн) культуру всех эллинистических стран рассматривают как нечто единое. Они игнорируют важность изучения особенностей культуры, созданной каждым народом, каждой этнической группой. Если же культуры стран Закавказья выявляют отклонения от общей линии, от принятой ими схемы, то буржуазные ученые легко отделяются от них, исключая Закавказье из круга эллинистических стран. Такой пренебрежительный и формальный подход к вопросу должен быть решительно отвергнут.

Каждая страна, входившая в круг эллинистических стран, развивала свою собственную культуру, которая не только была связана с культурами других эллинистических стран общими для всех чертами, но и отличалась от них присущими ей одной специфическими чертами. Эти последние и определяют основной вклад каждого народа в сокровищницу эллинистической культуры; следовательно, на них должно быть обращено особое внимание. Только в таком случае эллинистическая культура приобретает более конкретные, более ясные и осязаемые черты, только этим путем можно будет изжить вульгарную концепцию о влияниях и заимствованиях, уточнить общие закономерности развития эллинистического общества и его культуры, выявить специфические особенности закономерностей развития общества и культуры каждой конкретной страны в античный период. Следует отметить, что проделанная нами в этом направлении работа еще далеко не удовлетворительна, можно сказать, она только начинается.

*Б. Н. Аракелян*

## ХРАМ И НЕКРОПОЛЬ В ПАРФЯНСКОЙ НИСЕ

*(Из работ ЮТАКЭ)*

В северо-западной части городища Новая Ниса в 1936 г. при выемке грунта обнаружены остатки строений, которые были расчищены в том же году А. А. Марушченко. Зачистки выявили участок стены, остатки погребальной камеры I в. до н. э. и следы штукатурок, как бы отпечатавшихся на поверхности смежных кладок. Раскопками 1946—1949 гг. здесь была вскрыта целая группа сооружений, относившихся к заупокойному культуру парфянской аристократии и установлено наличие нескольких этапов застройки ансамбля в пределах парфянского времени<sup>1</sup>.

<sup>1</sup> См. М. И. Вязьмитина, Археологическое изучение городища Новая Ниса (Труды ЮТАКЭ, I, Ашхабад, 1949, стр. 147 сл.).

Самым ранним являлось сооружение, которое своим тыльным фасадом непосредственно примыкало к кладкам крепостной стены древней Нисы. По археологическим и стилиевым данным установлено, что постройка воздвигнута была около III—II вв. до н. э., что уж к I в. до н. э. она пришла в упадок, была частично разрушена и обстроена или перекрыта погребальными камерами парфянского некрополя, уровень полов которых на 1,5—2,5 м выше ее основания.

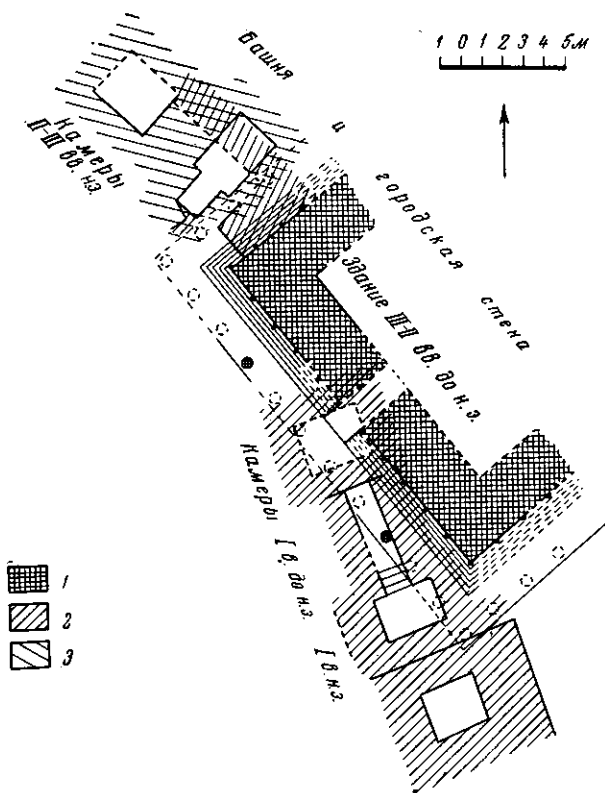


Рис. 1. План остатков сооружений парфянского некрополя в северо-восточной части городища Новая Ниса. Условные обозначения: 1 — сооружения III—II вв. до н. э.; 2 — сооружения I в. до н. э.— I в. н. э.; 3 — сооружения II—III вв. н. э.

Несмотря на чрезвычайную фрагментарность руин, сохранившихся лишь в виде отдельных участков архитектуры<sup>1</sup>, в одном случае — в виде отпечатка стены на когда-то пристроенной к ней вплотную сырцовый кладке, детальное изучение позволило восстановить в графической реставрации первоначальный вид этого памятника и составить суждение о его архитектурном стиле (рис. 1).

Как показали раскопки, здание стояло впритык к крепостной стене города, в сторону которого оно было обращено главным фасадом. Сооружение покоилось на платформе высотой 80 см, возведенной из сырцовых кирпичей (40 × 40 × 12 см), сложенных на глиняном растворе и оштукатуренных глиной. Платформа была на 2,5 м вынесена относительно стен, пролет ее по главному фасаду равнялся 23 м. На сохранившихся участках обнаружены базы; ось их строго параллельна стене. Базы эти принадлежали колонному портику (айвану), наличие которого объясняет значитель-

<sup>1</sup> Во время землетрясения 6 октября 1948 г. рухнули последние немногочисленные остатки стен этого сооружения, сохранившихся на значительную высоту.

ный относ платформ относительно стен. Одна из баз сложена из типичного парфянского обожженного кирпича на растворе, оштукатурена алебастром и имеет форму крупного тора. Другая (сохранилась наполовину) имеет тот же торовидный профиль, но представляет собою блок зеленовато-серого песчаника, также со следами штукатурки на поверхности. Диаметр баз — 48 см, высота — 24 см.

Торовидные базы чрезвычайно типичны для архитектуры парфянской Нисы. Установлено, что обычно их применяли как в камне, так и в обожженном кирпиче, нередко в пределах одной и той же постройки. Они отмечены в помещениях и дворовых портиках Северного дома Старой Нисы. Большое число камешных баз было собрано на территории нисийского пригорода. Иногда базы имеют вид простого тора, с маленькой полочкой наверху. Нередко тор покоится на одинарном квадратном пьесте, иногда — на уступчатом. Материалом баз, помимо кирпича, служит камень местных копетдагских пород — зеленоватый или серый песчаник. Диаметр баз — от 40 до 90 см.

Торовидные базы чрезвычайно типичны для азиатского круга древних архитектур. Подобные базы обнаружены во дворце Ашшурбанипала в Куюнджике и отмечены в изображениях колонн на ассирийских рельефах; они известны в скальных гробницах Пафлагонии; к ним типологически восходит так называемая «мидийская» база (Дандухтар, сер. VII в. до н. э.), в которой тор, однако, имеет сильно сплюсненную форму. Они встречаются в ахеменидских постройках Пасаргад и Нашхи-Рустема. В парфянском зодчестве торовидные базы употреблены в храме Хурра, датируемом III в. до н. э.; аналогичны им базы колонн на фресках Дура-Европос. Торовидные базы встречаются и в ранне-буддийской архитектуре первых веков до н. э. и после н. э. (ср. чаитьи Карли, Насика и др.). За последние годы местонахождение торовидных баз установлено также в архитектуре государства Кушан и в Согде. Таковы торовидные базы из находок в Хадде, в Термезе, в Китабе, в постройках преарабского времени в Пенджикенте. Парфянская Ниса — лишь одно из многих мест распространения этого типа баз.

Генезис торовидных баз, дающих прием простейшей обработки каменного блока, безусловно, восходит к камню, как исходному материалу, и имеет стародавнее местное происхождение, причем употребление торовидных баз связано было с деревянными и стойками. Каменные подушки подводились под деревянную опору, чтобы предохранить ее от непосредственного соприкосновения с землей и загнивания. Пережитком стародавней традиционной формы тора мы склонны считать шаровидный элемент («кузаги»), присущий среднеазиатским колоннам с эпохи средневековья и до последних дней. В колонном портике рассматриваемого здания Новой Нисы, а также в колоннадах северного комплекса Старой Нисы налицо одновременное употребление камешных и кирпичных баз, причем последние сохраняют форму тора. Кирпичам еще до обжига придавалась лекальная форма, повторяющая внешне форму тора. База выкладывалась из двух рядов кирпича, оштукатуренных ганчем, по которому осуществлялась точная корректировка профиля.

Сами стойки рассматриваемого портика были деревянными. Число их по главному фасаду выясняется на основании сохранившихся баз, а также по несомненности расположения на углах платформы по одной колонне и по нечетному числу интерколумниев, поскольку на средней оси располагалась дверной проход. При этих условиях устанавливается единственно возможное число — 12 колонн, при расстоянии между осями до двух метров. Высота портика выясняется благодаря наличию в кладке стены неглубоких гнезд от деревянных балок его плоского перекрытия.

Оформление стены очень своеобразно. Она как бы расчленена на две половины. Нижняя, высотой 2,6 м, представляет собою род сильно развитой пашели. Архитектурное оформление ее включает пятиступенчатое основание, полуколонны с капителями, вырезанными на плоской терракотовой плитке, и горизонтальную полосу фриза. Стена оштукатурена двойным слоем глины (толщиной в 2 и 1,5 см) и особым розоватым раствором алебастра, с примесью крупногалечного песка, битой красноватой керамики и жженого кирпича и окрашена в основной плоскости в малиново-красный цвет, с заощенной поверхностью. Употребление раствора, изготовленного на толченом кирпиче, настоятельно рекомендуется Витрувием с тем, чтобы оштукатуренные части стен

не подвергались воздействию сырости (Витрувий, VII, 4, 1), что имело немаловажное значение при отделке наружных стен. Подобная штукатурка создавала в нововисийском здании также хороший грунт для окраски в красный цвет. Употребление последнего, по Витрувию, наиболее целесообразно в закрытых комнатах, так как под воздействием солнечных лучей киноварь портится и темнеет. Для сохранения наружных красных штукатурок Витрувий предлагает способ покрытия их воском и деревянным маслом (Витрувий, VII, 10, 2—4). Лошение красных штукатурок в зданиях из Нисы, возможно, осуществлялось каким-то аналогичным способом. Если здесь и не употреблялась энкаустика, то во всяком случае применено было втирание жиров и механическое лошение. Остатки красных штукатурок из Нисы сохранили до наших дней чистоту окраски и мягкий блеск поверхности (рис. 2).

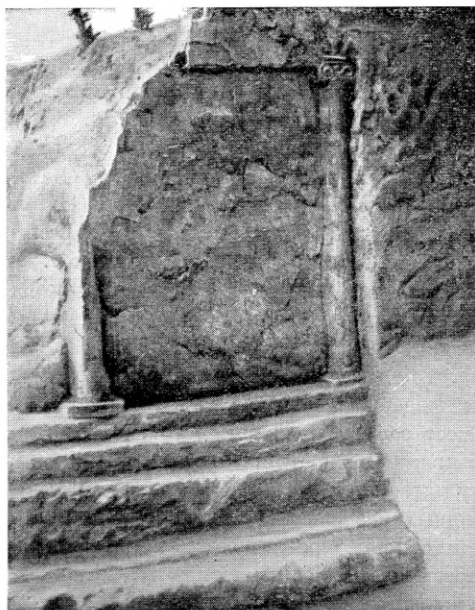


Рис. 2. Часть «красной стены»

Ступени, базы и стволы полуколонн, оформляющих «красную стену», окрашены в черный цвет, капители — в красный. Над ними тянется плоская черная полоса слегка выступающего антаблемента. Верхняя часть стены, возвышавшаяся над плоским перекрытием портика, была оштукатурена белым алебастром. Высота ее над гнездами балок достигала в максимально сохранившемся участке 2,5 м; повидимому, первоначально она была по крайней мере вдвое больше.

Красная стенка первого яруса стоит на ступенчатом основании. Колонки же ее прямо восходят к восточному прототипу ионийского ордера. Высота полуколонок равна 1,7 м при диаметре 15,5 см. Ствол прямой, базой служит простой плинт. Капители вырезаны на плоской терракотовой плитке размерами 23 × 13 × 3,5 см. Все они вы-

полнены по одному образцу, но резаны индивидуально, от руки, а потому несколько отличны. Лицевая поверхность была покрыта красным ангобом. Прикрепление осуществлялось на глиняном растворе и на двух штырях, для которых в плитке высверлены отверстия. На плитке отформована горельефная капитель ионического типа, с невысоким трапециевидным абаком, с упругой подушкой и троекратным раствором спиралей волют от круглого вдавленного глазка; в центре ее — восьмилепестковая розетка.

Употребление «праионийских» капителей устанавливается уже в архитектуре Ассирии (изображение колонн на рельефах). Применение их отмечено также в мидийском и ахеменидском монументальном зодчестве (колонны Кыз-капана и Да-и-духтара, датируемые VII—VI вв. до н. э.). Источник «восточной ионики» лежит в самостоятельном формотворчестве, восходящем к очень древним и крайне устойчивым формам народного деревянного строительства. Характерно, что в народной жилой архитектуре туркменского племени мурчали подбалки деревянных колонн доныне пережиточно сохранили форму «праионических» капителей — с волютами, выгезанными на лицевых поверхностях и баллюстрадами на боковых.

Появление капителей ионийского типа в парфянской архитектуре было обусловлено их стародавним азиатским происхождением, а не участием греческих специалистов<sup>1</sup>. Памятники парфянской ионики многочисленны: таковы, например,

<sup>1</sup> Мы уже указывали на неправильность мнения Э. Херцфельда (E. Herzfeld,

капители колонн храма из Хурра (III в. до н. э.), из Варки и Ашшура (I—II вв. н. э.). В Варке установлено два варианта капителей — со сложноспиральными волютами (аналогичными капителям из Хурра) и с упрощенными завитками их<sup>1</sup>. В настенных колоннах дворца в Ашшуре, капители которых выполнены из ступа, волюты представляют род боковых налепов, поддерживающих относ уступчатого абака. Все эти памятники показывают, что в этом элементе колонны сказывается радикальная переработка понижированной капители в духе древней традиции строительства местного населения в парфянскую и ахеменидскую пору. Оформление стен полуколоннами, перерабаты-

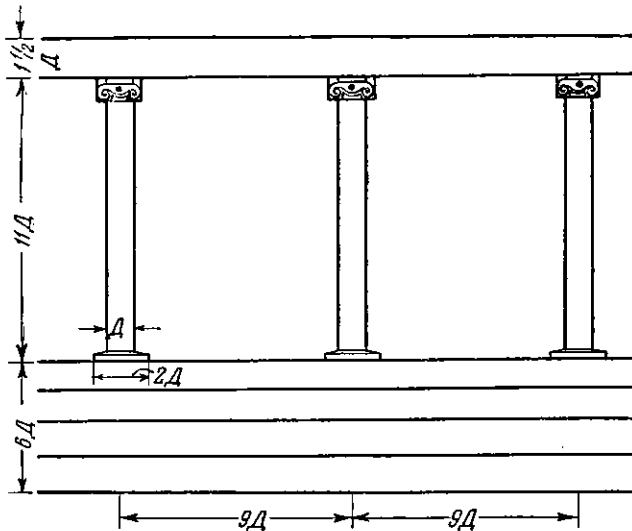


Рис. 3. Анализ пропорций «красной стены» (— модуль, равный диаметру полуколонны — 15,5 см)

вающими в локальных вариантах мотивы классических ордоров, отмечается в ряде памятников парфянской архитектуры (ср. храм в Варке<sup>2</sup>, некоторые сооружения Хатры<sup>3</sup>).

Интересно отметить, что по общему стилю «ордер» красной стены повонисийского здания близок к коленаде пятиколонного ионического храма, изображенного на керченском надгробии<sup>4</sup>, а методы раскраски архитектурных поверхностей здания в Новой Нисе близки к росписи античных склепов Северного Причерноморья. В этой связи уместно подчеркнуть уже отмечавшуюся в литературе близость стиля керченских катакомб I—II вв. н. э. и парфянских погребальных камер Пальмиры<sup>5</sup>.

В «красной стенке» здания из Новой Нисы устанавливается наличие определенных модульных соотношений, причем модулем является диаметр полуколонны, который укладывается 11 раз по высоте колонны, 8 раз в интерколумнии, 6 раз по высоте ступенчатого стереобата (рис. 3). Важно подчеркнуть чрезвычайную стройность колонн (1 : 11), значительно превосходящих нормы ионического ордера греко-римской архи-

Iran in the ancient East, стр. 305—306), который считает парфянскую ионику результатом дегенерации греческих архитектурных форм («Труды» ЮТАКЭ, I, стр. 233—234).

<sup>1</sup> O. Reuther, *Partbian architecture*. «A Survey of Persian Art» (SPA), I, London — New York, 1938, стр. 93.

<sup>2</sup> J. Jordan, *Uruk-Warka*, Leipzig, 1928, рис. 30.

<sup>3</sup> W. Andrae, *Hatra*, Leipzig, 1908—1912, I, рис. 123—126.

<sup>4</sup> Л. П. Харко, О пятиколонном храме, изображенном на Боспорских монетах II в., ВДИ, 1950, № 1, стр. 203—205.

<sup>5</sup> E. H. Minns, *Scythians and Greeks*, Cambridge, 1913, стр. 308.

тектуры. Объясняется это не декоративным характером пристенных полуколонн, но приверженностью к местной традиции стройных колонн, которым присущи пропорции деревянных стоек. Характерно, что соотношения каменных колонн парфянского храма в Хурра дают аналогичные нормы — 1 : 11. Та же связь с деревянным прототипом объясняет и очень просторный интерколумний настенной колоннады здания из Новой Нисы.

При восстановлении несохранившихся архитектурных деталей на чертеже графической реставрации главного фасада пришлось руководствоваться некоторыми косвенными данными и стилизовыми аналогиями (рис. 4).

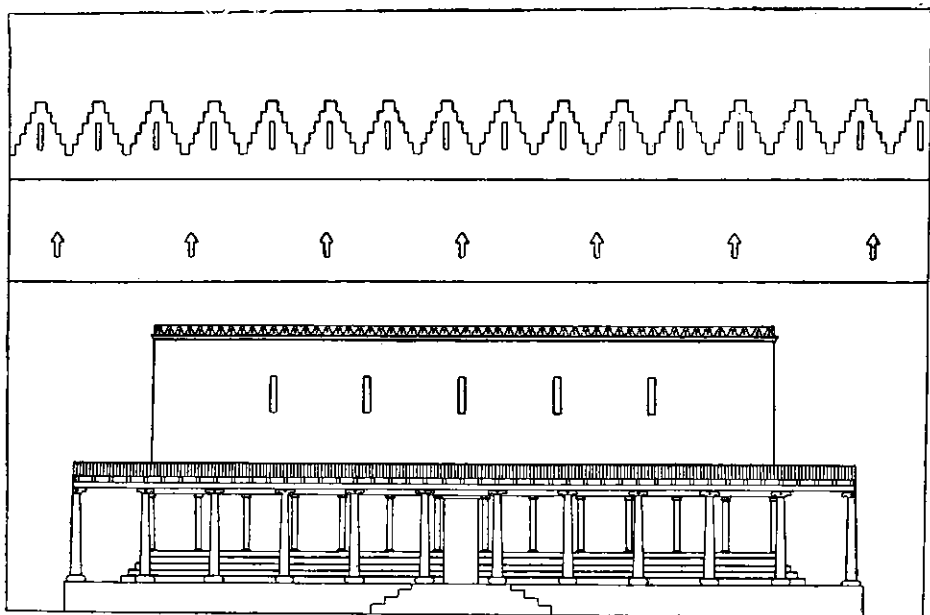


Рис. 4. Парфянский храм (реконструкция)

Так, реконструируя формы деревянных колонн портика, диаметр которых известен по верхней постели торовидных баз, а высота по гнездам над черной полосой фриза, мы придаем им слегка суживающийся кверху силуэт, что продиктовано естественной формой древесного ствола. Капителями, несомненно, служили плоские деревянные подбалки, обработанные по краям. Плоское перекрытие портика было, видимо, выполнено по типу обычной среднеазиатской глинобитной кровли. На колоннах покоился главный прогон с перпендикулярно опирающимися на него дополнительными балками-брусьями, концы которых заделывались в гнезда в стене. Поверх был наложен сплошной накат из дощечек или из тонких веток, который несколько раз промазывался глиной с саманом. Крыша имела небольшой скат для стока воды, местами были проложены водосбросы — желоба (при раскопках найден фрагмент такого гончарного желоба). Для того чтобы замаскировать скат крыши, по наружному краю ставился вертикальный ряд кирпичей.

Следов окон нет, но можно предположить наличие в верхней части стены узких световых проемов; щелевидная форма их диктовалась отсутствием остекления.

В завершении стены мы предполагаем наличие узорного парапета, составленного из терракотовых декоративных зубцов, подобных тем, которые в значительном числе были обнаружены при раскопках на Старой Нисе.

Ступеньки декоративного стереобата, оформляющего низ стены, прерываются в единственном месте — посредине; несомненно, что здесь располагался вход в помещение. Очевидно, в центре должна была находиться и лестница для подъема на плат-

форму. Мы реконструируем ее как лестницу с боковыми маршами, расположенными вдоль платформы, подобно лестнице в восточной части большого Южного комплекса Старой Нисы, лестницам Персеполя и др.

Стены здания достигают толщины до 2,5 м. Внутренние размеры его невелики — около 13 м длины примерно на 5 м глубины. Было ли здесь несколько помещений, или одно, пока решить невозможно.

Назначение постройки почти несомненно культовое, на что указывает наличие в этом участке античной Нисы некрополя парфянской знати и особый, парадный характер архитектуры здания, при небольших сравнительно его размерах. Видимо, это был род заупокойного храма при наосах парфянской знати, которые первоначально воздвигались рядом, а к I в. до н. э. вплотную надвинулись и перекрыли пришедшее к этому времени в ветхость сооружение полуторавековой давности. Возведение парфянами храмов у крепостных стен отмечено в Дуре-Европос; в числе их, например, святилище Афлада, воздвигнутое прямо в укреплениях этого города<sup>1</sup>.

В планировочном отношении новонисийский храм приближается к так называемому «храму А» парфянского Ашшура (SPA, I, рис. 109), заключающему два продолговатых помещения в мощных толщах стен. Еще более сближается он с парфянским храмом Гареуса в Варке. Последний также имеет невысокую платформу, к которой подводит четырехступенная лестница, колонный портик, глухую целлу храма, как бы подразделенную надвое; небольшие пристенные колонки фланкируют стены храма (SPA, I, рис. 110).

Архитектурный облик нисийского храма весьма своеобразен. Оформление стен его лишь отдаленно напоминает группу одиночных построек в парфянской Хатре, по мнению В. Андре (не подкрепленному им, однако, никакой аргументацией), мавзолеев (W. Andrae, Hatra, I, стр. 106). Эти здания, выстроенные в основном из камня или по крайней мере облицованные им, прямоугольны в плане, заключают от одной до семи комнаток и имеют единственный вход. Для архитектуры их характерно наличие высокого подзума; стены гладкие или оформленные плоскими пилястрами с капителями коринфизированного типа (W. Andrae, Hatra, I, рис. 126). Архитектурные формы обнаруживают известную близость к строительным традициям восточноримских провинций. Напротив, нисийский храм воплощает принципы местной строительной культуры. Глина, как исходный строительный материал; колонный портик как специфическая форма среднеазиатского массового зодчества; особый вид колонн; колоритное сочетание тонов — красного, черного и белого — все это качества, связанные с традицией народного парфянского строительства и оригинальной переработки некоторых мотивов эллинистического зодчества.

В композиции храма четко выражен принцип фронтальности: в противовес античным периптерам, здание это вытянуто по фасаду, причем как бы фоном его служит плоскость увенчанной зубцами крепостной стены. Важным качеством его архитектуры является участие особых ордерных систем. Характерна двухъярусная композиция храма, вообще говоря, типичная для архитектуры эллинизма. Но если памятники эллинистического зодчества дают в основном примеры архитектурного расчленения объемов и стен на два колонных яруса, или на нижний ярус глухой и верхний колонный (Пергамский алтарь, алтарь Артемиды в Магнесии на Меандре, Арсиноийон и др.), то синхронный им храм Новой Нисы дает картину иную: внизу — легкий колонный портик, приоткрывающий выдержанную в изящных пропорциях колоннаду «красной стенки», во втором ярусе — гладь стены, завершенной зубчатой линией фигурного парапета.

Несмотря на относительно небольшие масштабы, здание производит впечатление большой монументальности. Это достигается противопоставлением значительных гладких участков стены при тщательной разработанных мелких архитектурных деталях; использованием принципа крупного ордера при небольших габаритах «красной стен-

<sup>1</sup> M. Rostovtzeff, *Dura and problems of Parthian Art*, New-Haven, 1935, стр. 206—207.

ки», контрастом легкого портика и массивного параллелепипеда основного архитектурного объема, ритмическими членениями колоннад портика и «красной стенки». В нисийском храме нет всеподавляющей грандиозности объемов и форм, как в монументальной древневосточной архитектуре. Его архитектурные детали, а главное, общее соотношение частей и целого вводят ощущение человеческого масштаба. В этом — те новые качества, которые принципиально отличают нисийский храм от памятников архитектуры древневосточных деспотий, вводя его в круг сооружений «античности» — в данном случае восточнопарфянской «античности».

Уже к I в. до н. э. участок территории, прилежащей к храму, был использован под застройку комплексом погребальных камер парфянской знати<sup>1</sup>. Исследованные

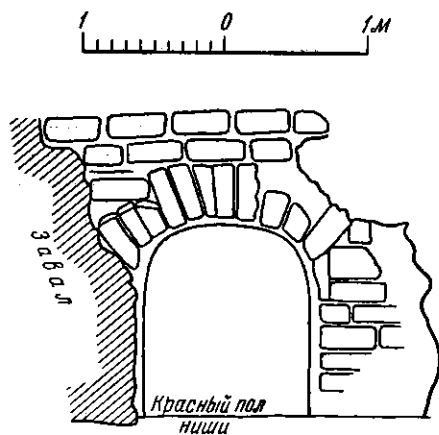


Рис. 5. Арка прохода, соединяющего две погребальные камеры

лишь для помещения на них останков покойного и некоторого погребального инвентаря.

Позднейшая группа погребальных камер отмечается к северо-западу от храма, время сооружения их падает на II—начало III в. н. э. Здесь появляется новая камера, перекрытая коробовым сводом «отрезками» (пролет его равен 2,3 м). Затем эта камера закладывается на высоту 1,6 м от пола сырцом; новый пол вымащивается хрупкими плитками обожженного кирпича ( $44 \times 31 \times 5$  см и  $46 \times 27 \times 5$  см). Вымостка полов продолговатыми плитками такого рода отмечена в греко-парфянских гробницах в Сузах<sup>2</sup>.

«Красные камеры» Новый Нисы являют интересный пример пока еще невыясненной системы мавзолеев восточнопарфянского погребального культа. Некоторые аналогии как будто дает ипогей некрополя Пальмиры, где вдоль продолговатого зала, перпендикулярно к стенам, расположена система узких, вытянутых, наглухо заделанных камер<sup>3</sup>. Подобное же распределение погребальных камер отмечается и в комплексах парфянских погребений в Дюра-Европос<sup>4</sup>. Однако усыпальницы Нисы представляли не столь четкий архитектурный организм, как Ипогей, поскольку слагались они в течение нескольких столетий не по единому плану, но по мере необходимости.

<sup>1</sup> Датировка одного из захоронений уточнена находкой монеты Орота I (56—37 гг. до н. э.)

<sup>2</sup> J. de Morgan, Travaux en Tell de la citadelle. Fouilles à Suse en 1897/98, 1898/99. «Délégation en Perse. Mémoires», I, Paris, 1900, стр. 53.

<sup>3</sup> R. Amy et H. Seyrig, Recherches dans la nécropole de Palmyra, «Syria», т. XVIII, Paris, 1936, стр. 229—266, табл. XXXII.

<sup>4</sup> Fr. Cumont, Fouilles de Doura-Europos (1922—23), Paris, 1926, табл. CI—CIII.



В архитектуре нисийских погребальных камер важно отметить, во-первых, употребление уже в I в. до н. э. двух типов сырцовых сводов; в памятниках западнопарфянского строительства применение сводчатых конструкций падает лишь на первые века н. э. (O. Reuther, ук. соч., стр. 100—101); во-вторых, особую значимость яркочерного цвета, видимо, игравшего в парфянской архитектуре большую роль. Дальнейшие исследования парфянских погребальных сооружений Новой Нисы позволят выявить новые особенности парфянской архитектуры и обогатят наши представления о религии парфян.

Г. А. Пугаченкова

## РЕДКАЯ СРЕДНЕАЗИАТСКАЯ МОНЕТА ИЗ СОБРАНИЯ ГОСУДАРСТВЕННОГО ЭРМИТАЖА

Отрывочный характер письменных источников, освещающих историю Средней Азии эпохи господства рабовладельческих отношений, делает особенно необходимым привлечение нумизматического материала в качестве исторического источника.

Значительный интерес представляют нумизматические данные для того периода, когда освободительная борьба народов Средней Азии постепенно привела к полному крушению греко-бактрийского государства. Во II—I вв. до н. э. появляются также самостоятельные местные чеканы, как согдийский, бактрийский и, в известной мере, хорезмийский. В ряде случаев в создании собственных монетных типов серьезную роль сыграл чекан греко-бактрийских правителей Евтидеса, Евкратида и Гелиокла. На первых порах это привело к выпуску монет, считающихся подражаниями монетам указанных правителей. Совершенно формально эти монеты в иностранной литературе называются «варварскими подражаниями»<sup>1</sup>: выпуск таких монет был вызван значительной потребностью в средствах обращения чеканивших их обществ и, следовательно, отражает уровень развития этих обществ.

Интересный образец подражаний тетрадрахам греко-бактрийского государя Евкратида (ок. 175—156 гг. до н. э.) имеется в собрании Государственного Эрмитажа<sup>2</sup>: Ав.—голова Евкратида в шлеме вправо. Черты лица несколько огрублены. Ободок из длинных овальных бус, чередующихся с двумя плоскими кружками. Rev.—Диоскуры, скачущие вправо с пиками и пальмовыми ветвями. Сверху полукругом легенда: ΡΑΣΙΑΕΩΣ ΜΕΓΑΛΟΥ; внизу под чертой: ΕΥΚΡΑΤΙΔΟΥ. Справа в поле буква Γ и несколько ниже ее Η. Слева в поле тамга ☉. Концы букв утяжелены точками. Вес 15,64 г, диаметр 33 мм. Серебро. Монета хорошей сохранности (рис. 1, 1).

Как легко можно видеть, данный экземпляр представляет собой почти полную копию наиболее широко распространенного типа крупных номиналов Евкратида. Отличается он только начинающимся искажением легенды и, что особенно интересно, наличием весьма характерной тамги.

В коллекции Государственного Эрмитажа имеется другой образец монеты, чеканенной в подражание тетрадрахам Евкратида (инв. № 480; рис. 1, 2), сходный с монетой, которая была издана А. Каннингемом<sup>3</sup>.

<sup>1</sup> E. I. Rapson, *Indian Coins*, «Grundriss der Indo-Aryschen Philologie und Altertumskunde», т. II, ч. 3, Strassburg, 1897, стр. 7; W. Tarn, *The Greeks in Bactria and India*, Cambridge, 1938, стр. 303. О термине «варварские подражания» см. А. Н. Зограф, *Античные монеты*, МИА СССР, № 16, М.—Л., 1951, стр. 101 сл.

<sup>2</sup> Каталог Греко-Бактрии, инв. № 481. Автор приносит глубокую благодарность заведующему отделом нумизматики Государственного Эрмитажа А. А. Быкову за любезное разрешение работать над среднеазиатскими фондами Отдела.

<sup>3</sup> A. Cunningham, *Coins of Tochari, Kushans or Yue-ti*. NC, 3 ser., т. IX, L., 1889, стр. 308, табл. XIII. 7.