

ПУБЛИКАЦИИ

ЗНАЧЕНИЕ РАСКОПОК В ГАРНИ ДЛЯ ИЗУЧЕНИЯ КУЛЬТУРЫ ДРЕВНЕЙ АРМЕНИИ

За последние 20 лет археологами и историками проделана большая работа по изучению истории древней культуры Закавказья. Особенно большое значение имели раскопки Мцхета-Армази в Грузии¹, Мингечаура в Азербайджане и Гарни в Армении.

В Мингечауре, наряду с ранними культурными слоями, обнаружен богатый античный культурный слой. Памятники этой эпохи найдены и в других частях Азербайджана.

В Армении античные памятники обнаружены в Старом Вагаршапате, на склонах горы Арагац (Ашнак, Ошакан), на берегу озера Севан. Большой клад эллинистических монет был найден в Зангезуре. Четвертый год проводятся систематические раскопки крепости Гарни, доставляющие богатый материал по культуре древней Армении.

В настоящей статье мы остановимся на некоторых результатах раскопок Гарни в последние годы и рассмотрим их значение для изучения культуры древней Армении.

Исследование остатков знаменитого гарнийского храма доставило новые данные по его архитектуре. Прежние исследователи храма² полагали, что он имел плоское архитравное перекрытие под двускатной кровлей. В 1952 г. архитектор Гарнийской экспедиции А. А. Сапаян выяснил, что под двускатной крышей паос (целла) храма имел сводчатое перекрытие, что представляет интерес для характеристики архитектуры древней Армении.

Особенно важны были раскопки крепостной стены. С востока и у входа в крепость стена отчасти была видна до раскопок теперь же выявлена вся оборонительная система крепости. Это первоклассное военно-фортификационное сооружение с четырнадцатью башнями, расположенными на расстоянии 10—13 м друг от друга³.

Стена построена из огромных базальтовых квадров, весом до пяти-шести тонн. Камни скреплены железными скобами, изогнутые концы которых входят в сделанные на камнях гнезда и залиты свинцом.

Оборонительная система крепости сочтала выгодные природные условия и мощные искусственные сооружения. Отвесные скалы гарнийского мыса с двух сторон окружены

¹ Л. М. Меликсет-Бекоев, Армази. Историко-археологический очерк в книге «Материалы по истории Грузии и Кавказа», вып. 11, Тбилиси, 1938; Ш. Я. Амيرانашвили, История грузинского искусства, т. I, 1950, стр. 77—94. Особенно следует отметить склеп конца I—начала II в. н. э. с сохранившейся *in situ* античной черепицей — см. Г. А. Ломтатидзе и И. П. Цицишвили, Новоткрытый склеп во Мцхета («Сообщения АН Грузинской ССР», т. XII, № 10, 1951, стр. 641—648).

² К. К. Романов, Развалины храма римского типа в Баш-Гарни «Из истории докапиталистических формаций», М.—Л., 1933, стр. 635 сл.; Н. Бунятов, Языческий храм при дворце Трдата в крепости Гарни, Ереван, 1933.

³ Б. Аракелян, Результаты работ археологической экспедиции Института истории Академии наук Арм. ССР, 1949—1950 гг., Ереван, 1951, стр. 37—40.

уцельем реки Азат, глубина которого достигает 80—130 м. С северо-востока, севера и северо-запада крепость была защищена стеной. Таким образом, крепость Гарни, являвшаяся царской легкой резиденцией и местом стоянки царских войск, действительно была неприступной, как об этом свидетельствует Тацит. Археологическими исследованиями крепостная стена раскрыта на значительном пространстве. Высота сохранившихся участков от 4 до 8 метров.

При изучении крепостной стены выявлена ее древнейшая часть, построенная еще в III в. до н. э., а на одном участке обнаружены остатки более древней циклопической

крепости. Крепостная стена и гарнийский языческий храм свидетельствуют о высокой строительной технике, существовавшей в Армении около 2 тыс. лет назад.

Раскопки последних лет (1951—1952 гг.) дали новые материалы, проливающие свет и на другие отрасли древнеармянского ремесла. Работы велись главным образом на территории крепости, где вскрыто шесть культурных слоев (по одному слою от энеолита, бронзы, первых веков н. э. и три средневековых слоев). В слое первых веков н. э. обнаружены гончарные изделия, фрагменты мраморных мелких карнизов, часть маленького барельефа фигуры человека, сидящей на троне (рис. 1), часть терракотовой женской статуэтки, пряслица, бусы и пр.

Большое значение имеет исследование некрополя первых веков н. э., обнаруженного недалеко от крепости, в западной окраине селения Гарни. Здесь открыто до 60 погребений, которые можно

разделить на три типа. Основной тип (48 захоронений) представляют «каменные ящики», сложенные обычно из шести тонких базальтовых плит, по две плиты по бокам и по одной плите с обоих концов. Сверху ящики перекрывались двумя или тремя более тонкими плитами. Редко по одной или по две плиты были положены под костяком.

Второй тип погребений близок к первому. Это самые бедные захоронения в камешных ящиках, неправильных овальных форм, выложенных не из плит, а из булыжников. Только сверху такие могилы покрывались плитами. Все шесть открытых погребений этого типа имели весьма бедный инвентарь.

Наряду с погребениями в камешных ящиках, были открыты четыре кувшинных погребения того же времени (I—II вв. н. э.).

Два грунтовых погребения оказались на 0,50—0,60 м глубже погребений первых веков. Инвентарь этих погребений позволяет отнести их к более раннему периоду (VII—V вв. до н. э.).

Раскопки некрополя доставили богатый и разнообразный материал: орудия труда, оружие, гончарные и стеклянные изделия, украшения и другие бытовые предметы, монеты и пр.

Орудия труда и оружие первых веков н. э. до сих пор в Армении не были найдены. Находки в Гарни являются первыми. Знаменательно то, что это, прежде всего, орудия каменотеса. Одно — железный молоток для обработки боковых сторон и верхней поверхности камня. Молоток очень изношен, одна сторона его отчасти сломана (рис. 2). Другое орудие каменотеса обнаружено у входа в крепость, возле стены с внутренней стороны. Это железное зубило с широким лезвием. Подобными орудиями, несомненно обрабатывались базальтовые квадраты крепостной стены, языческого храма и других

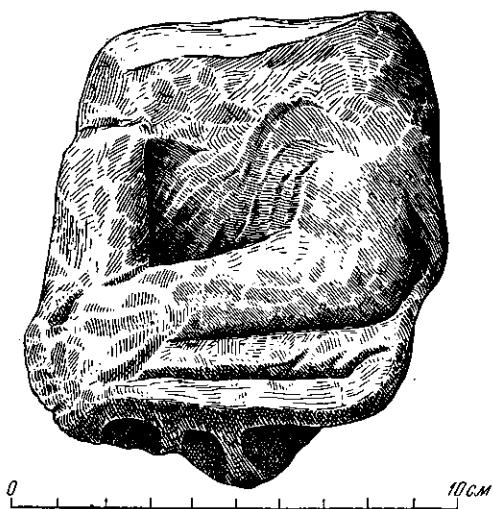


Рис. 1. Обломок мраморной плиты с барельефом

сооружений Гарни. Любопытно, что ширина лезвия зубила соответствует ширине ленты, окаймляющей рустованные камни стены первого века н. э. Исходя из форм и способов обработки камней в кладке крепостной стены, можно полагать, что широко применялись также молотки с острыми и тупыми концами.

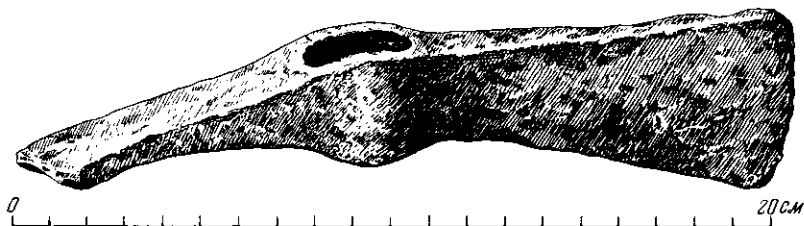


Рис. 2. Инструмент каменотеса (железо)

Как крепостная стена, так и храм, построены из твердого непористого базальта, и орудия из простого железа не могли бы быть пригодными для обработки такой породы. Поэтому можно думать, что каменщики и мастера-резчики Армении около двух тысяч лет назад применяли орудия или целиком из стали (*посоватик* по древнеармянским источникам) или со стальными рабочими концами.

Особенно разнообразны и многочисленны найденные в Гарни предметы вооружения: наконечники копий, кинжалы, ножи и наконечники стрел (все из железа за исключением одного костяного наконечника стрелы).

Встречаются три вида наконечника копья: один из них с лезвием в форме очень вытянутого треугольника и с втулкой для древка. Второй вид — это большой наконечник копья с листовидным лезвием, плавно сливающимся с втулкой. Третий вид почти идентичен второму, но отличается от него небольшими размерами: длина наконечника копья вместе со втулкой не превышает 9—10 см, причем лезвие составляет 6 см (рис. 3).

Кинжалы встречаются разных форм и разной величины, большей частью они небольшие с острым только с одной стороны краем. Есть кинжалы с обоюдоострыми лезвиями. Ножи имеют как прямые, так и слегка изогнутые лезвия, а также черенок для рукоятки. Наконечники стрел четырехгранные, с длинным черенком для насадки на древко.

К числу обнаруженных орудий труда относится множество пряслиц. Они весьма различны как по материалу, так и по форме. Встречаются хорошо полированные пряслица из твердой породы цветных камней (коричневых, синеватых, зеленых и других оттенков) — из шпата и других пород, а также из глины, кости, стекла. Глиняные.

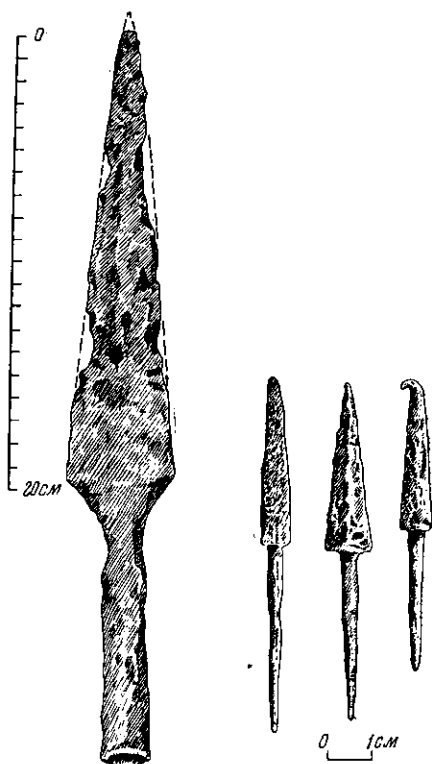


Рис. 3. Наконечники копья и стрел (железо)

костяные и стеклянные пряслица имеют сравнительно плоские формы: обработка всех их, кроме стеклянных, хуже, чем каменных. Больше всего найдено каменных пряслиц. Возможно, что часть стеклянных изделий вовсе не была пряслицами, а служила как большие пуговицы, может быть, амулетного назначения. На это указывают их сравнительно маленькие размеры, спиральный орнамент на поверхности и обычное место находки — на груди у плеч покойников.

Находки последних лет показывают высокий уровень гончарного ремесла. За редким исключением глиняная посуда изготовлена на гончарном круте, она отличается разнообразием форм и отделки. Очень много кувшинов из глины черного оттенка без лощения, с круглым туловом и невысоким венчиком, без ручки или с одной

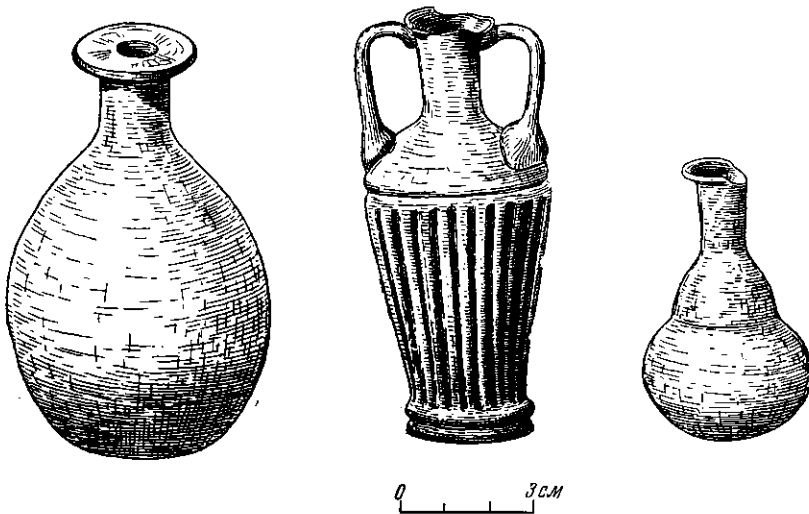


Рис. 4. Стеклянные сосуды из погребений I—II вв. н. э.

ручкой. Наряду с этой преобладающей формой, встречаются и другие сосуды из такой же глины — кувшины с высоким и узким горлом, сосуды в виде высокого горшка, небольшие кружки.

Вторую основную группу керамики составляют кувшины красной глины. Среди них обычными являются шаровидные с высоким и узким горлом одиоручные кувшины подобные найденным в Армавире и Вагаршапате. Эта форма напоминает красноглиняные лощенные кувшины, найденные в изобилии на Кармир-блуре, но отличается от них слабым лощением или отсутствием лощения и сравнительно низким горлом. Имеются также красно-окрашенные миски и почти плоские тарелки с невысоким бортиком. Аналогичная керамика в первых веках встречается и в Грузии¹.

Третья группа кувшинов своими формами наиболее характерна для первых веков н. э. Это небольшие (вместимостью меньше литра) кувшины с не очень высоким, узким горлом, красноватая глина которых покрыта светлым ангобом.

Впервые в слоях античной Армении встречаются гончарные изделия, изготовленные в форме. Это терракотовые статуэтки, найденные в старом Вагаршапате и Гарни, а также небольшой ребристый кувшин из глины красного оттенка. Формы для изготовления терракот в Армении пока не найдены. Но принимая во внимание, что глина статуэток ничем не отличается от глины местных гончарных изделий и исходя из находки кувшина, изготовленного в форме, можно полагать, что найденные статуэтки тоже являются изделиями местного производства.

Среди находок в Гарни одно из важнейших мест занимают стеклянные изделия. Они уже составляют значительную и чрезвычайно интересную коллекцию.

¹ Г. А. Ломтатидзе и И. Н. Цицишвили, ук. соч., стр. 646.

По способу изготовления гарнийское стекло можно разделить на две основные группы: изделия, изготовленные выдуванием, без применения форм, и изделия, изготовленные в формах. Первые по преимуществу колбовидные сосуды, хотя встречаются и другие формы. Некоторые из колб массивные, толстостенные и имеют небольшую емкость. Они обычно бывают сероватого оттенка. Большинство колб имеет стены нормальной толщины, стекло светло-серое, в двух случаях зеленоватое (рис. 4). В числе выдувных флаконов встречаются яйцевидные, с коротким горлышком, без ручек, а также почти шаровидные с плоским дном и с двумя ручками сосуды из совершенно прозрачного стекла.

Стеклянные изделия, изготовленные в форме, составляют большую часть гарнийских находок. Они разной величины, различных форм и цветов. Наряду с совершенно прозрачными, имеются изделия матового оттенка, фиолетового, коричневого, желтого, голубого и зеленого цвета. Толщина стенок неодинакова, она колеблется от 0,5 до 2,8 мм. Все они отличаются изяществом и художественной отделкой. Имеются сосуды разных форм: яйцевидные с двумя ручками, с геометрическим рельефным и выемчатым орнаментом на тулове; амфоровидные с двумя ручками, с плоской поверхностью или с вертикальными желобками; один из сосудов имеет вид вытянутого эллипса и украшен горизонтальными желобками (на всем корпусе), с двумя ручками. Другой сосуд, шестигранный, фиолетового цвета; на дне его греческими буквами отписано ретроградное клеймо ΓΕΡΜΑ/ΝΟC.

Один фиолетовый сосуд, почти шаровидный, с не очень высоким горлышком, имеет на тулове с двух противоположных сторон рельефное изображение женской головы с волнистыми волосами (рис. 5).

На сосудах, изготовленных в форме, хорошо видны швы; в одном случае при изготовлении амфоровидного сосуда с желобками была применена трехстворчатая форма и ясно наблюдаются следы стыков створок.

По изяществу форм и отделке особое место занимает большой грушевидный графин из матового толстого стекла. После выдувания графин украшен тремя рельефными кольцами, наложенными стеклянным жгутиком, один чуть выше изящно профилированного дна, два — на нижней части шейки. На корпусе графина путем выскабливания металлическим орудием выведено восемь рядов овальных фигур разной величины. Более крупные фигуры верхнего второго ряда отделены друг от друга резной фигурой в виде римской порядковой цифры I. На шейке графина, поверх рельефных колец, выведены (резцом) мелкие продолговатые, расположенные по горизонтали фигуры (рис. 6). Венчик графина кверху плавно расширяется. Фрагменты стеклянного сосуда с точно такой же обработкой были найдены в 1952 г. в другом погребении, а также в античном слое на территории самой крепости.

Раскопки в других местах Армении, Грузии и Азербайджана показывают, что в могильниках первых веков нашей эры стеклянные флаконы обычны. Любопытно, что «флаконы» (бальзамарии) характерной для этого времени формы изготавливались и из глины. В погребениях найдено два таких сосуда (рис. 7).

При раскопках найдено множество мелких бытовых предметов и украшений из разного материала.

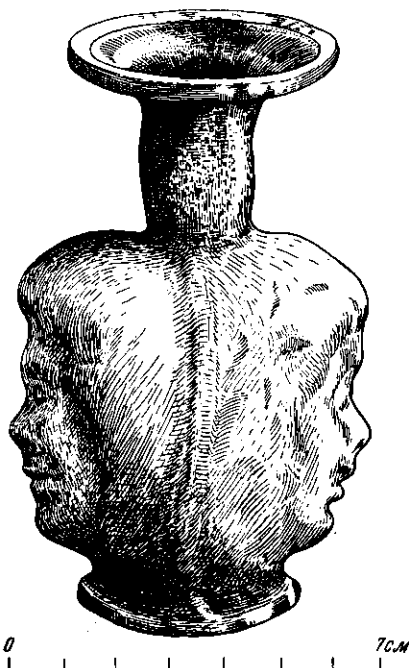


Рис. 5. Фигурный флакон с изображением женской головы

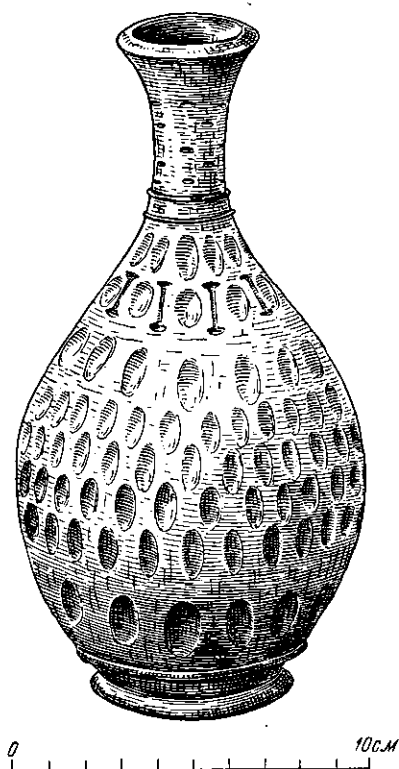


Рис. 6. Стекланный флакон с выскобленным орнаментом

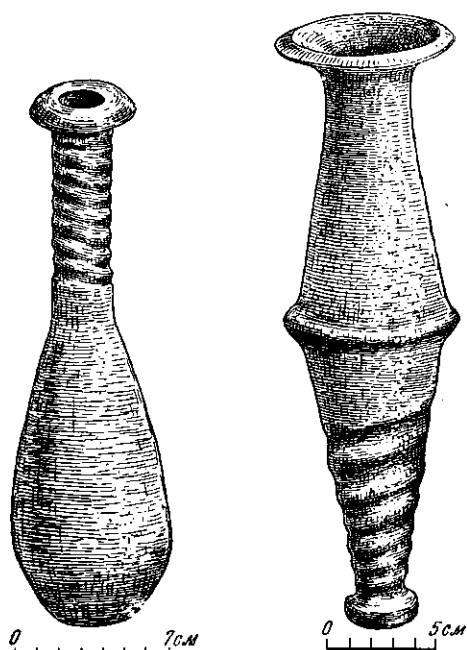


Рис. 7. Глиняные бальзамарии



Рис. 8. Бусы из погребений I—II вв. н. э.

Из металлических предметов следует упомянуть зеркала из бронзы и сплава, прекрасно сохранившего серебряный блеск. Интересны изготовленные различными призмами золотые серьги. В одной паре серег каждая серьга сделана из двух чека-

ненных пластинок, которые потом припаяны. На поверхности серег чеканом же выведена не очень тонкая зернь. Другая пара серег весьма тонкой работы, также изготовлена при помощи чекана. Пластины серег украшены припаянной зернью и инкрустированы четырьмя темнокрасными камнями.

Найдено несколько серебряных перстней и один железный. На некоторых из них вставлены геммы с изображениями Афины, бегущего человека, мухи и других фигур.

Из бронзы отлиты ажурные подвески в виде четырехугольных колокольчиков или символических плодов. Обычно они шаровидные или овальные, в одном случае подвеска сделана в виде граната с бутонами на поверхности и венчиком на конце. Подобные подвески являлись амулетами плодородия. Имется также амулет в виде железного полумесяца.

Найдены бронзовые и медные булавки для скрепления пол плаща, железные пряжки от обуви, костяные шпильки для поддержания высокой прически женщин. Из костяных изделий особенно ценной была находка свирели, видимо, из большой берцовой кости страуса. К сожалению, оба конца свирели сломаны, сохранилась средняя часть с пятью отверстиями. Свирель найдена у восточной стены внутри крепости, в культурном слое III—V вв. н. э.

Весьма интересную коллекцию составляют бусы. Имются бусы из сердолика, горного хрусталя, гишеры, янтаря, стекла, из разных паст, в том числе из египетской пасты, и из серебра. Эти бусы имеют разнообразные, но изящные формы и тщательно отделаны (рис. 8). Большинство бус формой и отделкой отличается от бус, как предшествующих эллинизму, так и поздних времен. В бедных погребениях встречаются более простые стеклянные и пастовые бусы, по форме похожие на более древние.

Важное значение имеют найденные в Гарни монеты. Они не только показывают развитие денежного обращения и торговли в Армении, ее торговые связи с эллинистическим миром, но и помогают правильной датировке археологического материала. Самая ранняя монета (найдена в 1952 г.) принадлежит Антиоху Елифану (175—163 гг. до н. э.). Еще в 1911 г. в Гарни была найдена монета Тиграна II (95—56 гг. до н. э.). В 1950—1951 гг. в погребениях древнего некрополя найдено 7 монет Октавиана Августа и ряд других монет, в числе которых самая поздняя принадлежит Лупию Веру.

Таким образом, археологические исследования Гарни показывают, что производство и культура Армении около двух тысяч лет назад находились на довольно высоком для своего времени уровне и что Армения имела широкое экономическое и культурное общение с соседними странами.

Перечисленные памятники позволяют составить представление о производственных процессах в различных отраслях ремесла древней Армении.

Металлические изделия показывают, что ремесленники применяли разнообразные приемы обработки металла (ковка, чекан, литье, припайка и пр.). Они повышали качество металлических изделий получением разных сплавов и, повидимому, стали. В керамическом производстве, наряду с широким применением гончарного круга, существовала техника изготовления изделий в формах.

Особенно интересны находки стеклянных изделий в Гарни. Они позволяют предполагать, что в первом веке нашей эры в Армении существовало производство стеклянных изделий. Конечно, часть гарнийского стекла привозная. Она аналогична стеклянным изделиям эллинистическо-римского мира. Но некоторые формы гарнийских стеклянных изделий в других местах не встречаются, и можно предположить, что это изделия древних армянских стеклодувов. Уже в III в. н. э. стеклянное производство было широко развито в Армении. Историк V в. н. э. Агафангел сообщает, что христианские проповедники Рипсима, Гагине и другие в конце III в. жили на средства от продажи стеклянных изделий, так как «одна из них обладала ремеслом стеклоделия»¹. Вполне возможно, что племена древнего Закавказья, славившиеся развитой металлургией, обладали также искусством плавки стекла, которое давно уже было им известно.

¹ А г а ф а н г е л, История Армении, Тифлис, 1909, стр. 85—86.

Стеклянные бусы в Армении найдены при раскопках памятников VII в. до н. э. в урартской крепости Кармир-блур и в поселении местного племени в Головино. Стеклянные бусы еще более раннего времени известны в Грузии.

Как выяснено раскопками Гарни, Вагаршапата, Двина, Ашнака, Ошакана и Севашского бассейна, стеклянные вещи в Армении в первых веках нашей эры повсеместно и широко применялись в погребальном обряде. Возможно, что эти изделия в большинстве были местными.

Археологический материал позволяет судить о высоком уровне также ряда других ремесел — ткачества, деревообделочного ремесла, ювелирного дела, обработки кости.

Добытый раскопками последних лет материал доставляет конкретные данные о степени развития товарного производства в древней Армении. В развитии его значительная роль принадлежала городам. С III в. до н. э. и до IV в. н. э. в Армении возникло и существовало более 15 городов. Уже в III в. до н. э. существовали города: Армавир, Ервадашат, Ервадакерт, Аршамошат, Каркатиокерт (Аркиатиокерт), Зарипат, Зарехаван, Аня-Камах. После провозглашения независимости великой Армении и Софены, в особенности с момента объединения всей Армении в единое государство, в результате роста производительных сил страны, развития сельского хозяйства, ремесла и торговли возникают новые города: Арташат, Тиграпакерт, Мцурн, Вагаршапакерт, Вагаршаван, Вагаршанат, Нахчаван, вновь возобновляется жизнь в Ване (урартской Туше).

Все эти города находились в экономически развитых и жизненно важных областях страны, через которые проходили большие пути караванной торговли, связывавшие Армению с восточными, северными и средиземноморскими странами. Повидимому, города древней Армении, за небольшим исключением, были не административными, а хозяйственными центрами, где развивались ремесло и торговля. Такой вывод подтверждается целым рядом фактов и, прежде всего, раскопками Гарни.

Академик Я. А. Манандян¹ и С. Т. Еремян² изучили и выявили торговые и культурные связи Армении с эллинистическим миром, в частности, они обратили большое внимание на транзитную торговлю.

Весьма важным является вопрос об уровне товарного производства в древней Армении. Раскопки Гарни показывают, что товарное производство обслуживало потребности населения внутри страны. Товарами были железные орудия, оружие и другие металлические изделия и украшения, а также стеклянные изделия, благовония, значительная часть гончарных изделий, за исключением тех, которые изготовлены не на гончарном круге, а от руки. Несомненно, что заготавливались и продавались те базальтовые плиты, которые широко применялись для каменных ящиков при погребениях. Этим следует объяснить то, что в некоторых бедных погребениях взамен плит применялся простой булыжник.

Ясно, что основная часть товаров производилась на месте. Но в погребениях встречаются также привозные предметы: часть стеклянных изделий, бусы из янтара и сипетской пасты, морские раковины, геммы и пр. Они показывают торговые и культурные связи Армении с соседними странами, в частности, со странами восточного бассейна Средиземного моря.

Такое распространение торговли сопровождалось развитием денежного обращения. Известно, что в древней Армении широко применялось множество эллинистических, римских и парфянских монет. Собственную монету выпускали уже с III в. до н. э., когда начался чекан монеты в Софене. После объединения Армении, когда в стране наблюдается рост рабовладельческих отношений и городов, ставших центрами ремесла и торговли, золотые, серебряные и бронзовые монеты чека-

¹ Я. А. Манандян, О торговле и городах Армении, Ереван, 1930, стр. 19—70.

² С. Т. Еремян, Основные черты общественного строя Армении в эллинистическую эпоху, ИАН Арм. ССР, 1948, № 11, стр. 58 сл.

писили Тиграном II, а серебряные — всеми последующими царями династии Арташесидов.

Приведенные факты свидетельствуют о более высоком уровне материального производства, следовательно, и экономической базы Армянского эллинистического государства, чем это представляется обычно.

Чрезвычайно важным является еще одно обстоятельство, а именно, что дошедшим до нас памятникам материальной культуры древней Армении присущи черты, характерные для эллинистической рабовладельческой культуры. Мы не замечаем решительно ничего напоминающего черты феодальной культуры в памятниках древней Армении вплоть до IV в. н. э. Данная особенность подчеркивает принадлежность античной культуры Закавказья рабовладельческому обществу. Это, конечно, важное обстоятельство, требующее пристального внимания, но более важным является конкретное изучение особенностей и самобытных черт культуры каждого народа. Ведь известно, что буржуазные ученые (напр., Ростовцев, Тари) культуру всех эллинистических стран рассматривают как нечто единое. Они игнорируют важность изучения особенностей культуры, созданной каждым народом, каждой этнической группой. Если же культуры стран Закавказья выявляют отклонения от общей линии, от принятой ими схемы, то буржуазные ученые легко отделяются от них, исключая Закавказье из круга эллинистических стран. Такой пренебрежительный и формальный подход к вопросу должен быть решительно отвергнут.

Каждая страна, входившая в круг эллинистических стран, развивала свою собственную культуру, которая не только была связана с культурами других эллинистических стран общими для всех чертами, но и отличалась от них присущими ей одной специфическими чертами. Эти последние и определяют основной вклад каждого народа в сокровищницу эллинистической культуры; следовательно, на них должно быть обращено особое внимание. Только в таком случае эллинистическая культура приобретает более конкретные, более ясные и осязаемые черты, только этим путем можно будет изжить вульгарную концепцию о влияниях и заимствованиях, уточнить общие закономерности развития эллинистического общества и его культуры, выявить специфические особенности закономерностей развития общества и культуры каждой конкретной страны в античный период. Следует отметить, что проделанная нами в этом направлении работа еще далеко не удовлетворительна, можно сказать, она только начинается.

Б. Н. Аракелян

ХРАМ И НЕКРОПОЛЬ В ПАРФЯНСКОЙ НИСЕ

(Из работ ЮТАКЭ)

В северо-западной части городища Новая Ниса в 1936 г. при выемке грунта обнаружены остатки строений, которые были расчищены в том же году А. А. Марушченко. Зачистки выявили участок стены, остатки погребальной камеры I в. до н. э. и следы штукатурок, как бы отпечатавшихся на поверхности смежных кладок. Раскопками 1946—1949 гг. здесь была вскрыта целая группа сооружений, относившихся к заупокойному культуру парфянской аристократии и установлено наличие нескольких этапов застройки ансамбля в пределах парфянского времени¹.

¹ См. М. И. Вязьмитина, Археологическое изучение городища Новая Ниса (Труды ЮТАКЭ, I, Ашхабад, 1949, стр. 147 сл.).