

владельцев возникал вопрос, что это были за всадники — обладатели ли всаднического ценза — *equites equo privato* или обладатели государственного коня — *equites equo publico*? В соответствии с тем, как решался последний вопрос, предлагались различные гипотезы и по-разному заполнялась лакуна в тексте исследуемого нами отрывка.

Первоначально Моммзен (CIL, I, № 198) и Брунс (в 1—6 изданиях FIRA) предлагали следующее восстановление лакуны: *facito utei CDL viros ita legat, qui in hanc seivit(ate N. S.CCCC m. plurisve census siet)*, т.е. «пусть позаботится о том, чтобы выбрать 450 мужей, которые в нашей общине имели бы ценз в 400 тысяч сестерций или выше».

Таким образом, согласно первоначальной гипотезе Моммзена, судьи по закону Ацилия выбирались претором из всех обладателей всаднического ценза в 400 тысяч сестерций.

Что касается этой гипотезы, то она может быть отвергнута уже на том основании, что нигде в юридических памятниках мы не встречаем упоминаний цифры ценза и вряд ли она могла быть указана, поэтому и сам Моммзен в конце концов отказался от нее и предлагал восстановить эту лакуну иначе: *qui in hanc civita[te equum publicum habeat, habuit, habiturusve sit]*<sup>1</sup>. Эта последняя гипотеза Моммзена была принята Брунсом в 7-м издании FIRA, (№ 10, 13)<sup>2</sup> и усиленно защищалась Ластом (САН, IX, стр. 892).

Согласно этой гипотезе, судьи по закону Ацилия выбирались из обладателей государственного коня в прошлом или настоящем. Однако из трактата Квинта Цицерона *De petitione consulatus* известно, что члены всаднических центурий были людьми юношеского возраста<sup>3</sup>, между тем закон запрещал выбирать судей моложе 30 лет. Из этого же трактата известно, что всадников *equo publico* было немного (принято считать 1800), и если исключить из *equites equo publico* тех, кто моложе 30 лет, кто не имеет отцом или братом сенатора, то вряд ли можно было бы набрать 450 судей для одной только комиссии по взяточничеству, не говоря уже о других комиссиях.

Нам представляется, что следует избрать другой исходный пункт исследования для восстановления лакуны в статье о составе судей закона Ацилия.

Рассмотрим прежде всего содержание всего параграфа в целом. Претору предлагалось выбрать 450 судей из какой-то категории граждан, куда входили бы и сенаторы. Иначе незачем было бы в конце закона специально оговаривать, что претор должен исключить из какой-то категории сенаторов. Следовательно, в этой недошедшей до нас части параграфа закона не могли упоминаться ни всадники *equo publico*, ни всадники *equo privato*, ни обладатели ценза 400 тысяч сестерций. В статье должно было быть указание на более широкую юридическую категорию, в которую входили бы и сенаторы и несенаторы. Возникает вопрос, что это за категория?

Для ответа на этот вопрос обратимся к другому законодательному памятнику той же эпохи. Мы имеем в виду аграрный закон 111 г., выгравированный на обратной стороне той медной доски, на которой имеется закон Ацилия. Одна из статей аграрного закона предписывала в случае требования публиканов выделить в ближайшие десять дней 11 рекуператоров (гражданских судей) из 50 граждан, «которые были бы первого класса»: [*recuperatores ex civibus L, qui classis primae sient, XI dato* (FIRA 7, № 11, 37—38)]. Упоминаемый в этой цитате первый класс граждан (*classis prima*), очевидно, и есть та искомая категория, которая должна была быть указана в параграфе закона Ацилия, определявшем порядок выбора судей претором. Она включала в себя и сенаторов и несенаторов, граждан, обладавших наивысшим имущественным цензом (*senso maximo*).

Претор, согласно закону Ацилия, должен был исключить из граждан первого класса (*classis prima*) тех, кто раньше состоял народным трибуном, триумвиром по

<sup>1</sup> T. Mommsen, *Römisches Staatsrecht*, стр. 531.

<sup>2</sup> Girard, *Textes du droit Romain*, 4-е изд., 1913, стр. 35.

<sup>3</sup> Cic., *De pet. cons.*: *multo enim facilius illa adulescentorum ad amicitiam aetas abiunguntur* (разрядка наша.— А. Н.).

уголовным делам, военным трибуном первых четырех легионов, триумвром по раздаче земель, членом совета, а также исключить братьев, сыновей и отцов сенаторов, людей, не имеющих местожительства в Риме, тех граждан, которые находятся за морем.

Лагуну в исследуемом нами параграфе, таким образом, мы предлагаем заполнить следующими словами: *pr(aetor), qui inter peregrinos ious deicit, is in diebus X proxum(eis), quibus h. l. populus plebesve iouserit, facito utei CDL viros legat, qui in hac ceivittate classis primae sient...* После исключения магистратов, сенаторов и их родственников, людей, не имеющих местожительства в Риме и находившихся за морем, претору приходилось выбрать в качестве судей всадников, имевших местожительство в Риме, не находящихся за морем.

Таким образом, судебный закон Г. Гракха фактически передавал судебную власть всадникам, хотя в законодательном памятнике эпохи Г. Гракха не имелось прямого указания на эту передачу. На основании изучения параграфа закона Ацилия о вымогательстве мы приходим к выводу, что Г. Гракх полностью исключил сенаторов из списка судей, заменив их людьми, обладавшими высшим имущественным положением, но не принадлежавшими к сенаторскому сословию. Это и были члены образующегося всаднического сословия, ростовщики, публиканы, а не обладатели государственных коней, небольшой по численности группы юношей, сенаторских сынков. Последние также принадлежали ко всадническому сословию, но они, как вследствие своей молодости, так и родственных отношений с сенаторами, не получали судебной власти.

*А. И. Немировский*

## РАСКОПКИ ДРЕВНЕГО ПАТРЭЯ В 1950 г.

В 1950 г. по примеру прошлых лет комплексная экспедиция пединститутков, в состав которой входили студенты МГПИ им. Потемкина, МОПИ и Ярославского пединститута, под руководством проф. А. С. Башкирова и при участии доц. Ю. С. Крушкoл, проводила дальнейшую работу по исследованию Патрэйского городища на северном побережье Таманского залива. Работы экспедиции были сосредоточены на так называемом «береговом» раскопе, где в 1949 г. была обнаружена хорошая кладка эллинистического здания<sup>1</sup>.

Здесь был заложен раскоп общей площадью в 100 м<sup>2</sup>. Верхние средневековые слои глубиной до 2 м дали остатки средневековых жилых и хозяйственных помещений с глинобитными полами. На глубине 1,10 м над очагом была обнаружена в окружении фрагментов керамики и костей животных почти совсем целая корчага, найденная *in situ*. Эта корчага полностью соответствует корчагам Киева и Чернигова. Под ней находился сложенный из камней очаг длиной 0,54 м и шириной 0,48 м, внутри которого были обнаружены фрагменты черной местной керамики, а также хорошо обожженной серой керамики с волнистым орнаментом.

В восточной части раскопа на глубине 1,30 м найдена печь, сложенная из кирпичасырца, впоследствии обожженного во время работы печи. Судя по кускам железного шлака, обнаруженным как внутри печи, так и около нее, а также по многочисленным остаткам красной железной охры, разбросанным по камковому полу всего помещения, — это была металлообрабатывающая печь. Наземные печи по обработке железа встречаются с X в. н. э. в Белоруссии<sup>2</sup>, но они меньшего размера и несколько иной конструкции. Патрэйская печь, несомненно, служила для выделки железа и имеет сход-

<sup>1</sup> Ю. С. Крушкoл, Раскопки древнего Патрэя, ВДИ, 1950, № 2, стр. 233.

<sup>2</sup> Б. А. Рыбаков, Ремесло древней Руси, М., 1949, стр. 123—141.

ство с белорусскими печами. В раннесредневековых слоях были вскрыты также остатки глинобитных построек и вымостки из фрагментов керамики и мелкого бута.



Рис. 1. Внешняя стена эллиптического здания

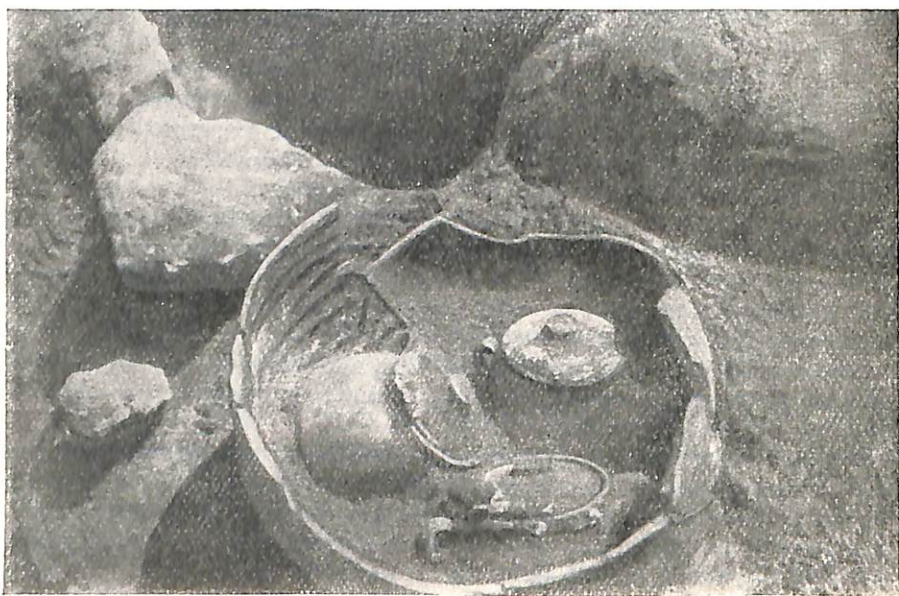


Рис. 2. Местные сосуды, найденные в пифосе подвального помещения

Ниже этих слоев найдено большое эллиптическое здание. На глубине 2,25 м в западной части раскопа была открыта монументальная стена, сложенная насухо

из крупных прямоугольных известковых блоков. В южной части уцелело 5, а в северной — 4 ряда камней. Высота стены около 2 м, толщина ее 1,20 м (рис. 1). Сохранился вход в виде остатков ступеней в стене. Напротив входа, на некотором от него расстоянии, был вскрыт длинный, внизу прямоугольный, а сверху сильно сбитый камень, возможно, постамент.

Внутри здания был обнаружен мощный, почти двухметровый слой сплошного пожарища, со значительным количеством угля, золы, горелого кирпича и глины. Здание, повидимому, рухнуло в результате пожара. В восточной части раскопа найден завал здания — крупные и мелкие камни, фрагменты черепиц, куски мрамора, фрагменты серой мраморной облицовки, богатая красная штукатурка и т. д.



Рис. 3. Вид внутреннего помещения у Северной стены

При снятии горелого слоя на глубине 3,50 м студенткой Финногеновой обнаружен был клад бронзовых монет и вместе с ними небольшие бронзовые кольца, некоторые со следами горелого дерева, вероятно, остатками лошадиной сбруи. Этот клад, несомненно, датирует время пожарища. Сила огня была столь велика, что некоторые монеты припаялись друг к другу до такой степени, что их невозможно было разнять даже после чистки различными химическими растворами.

Под горелым слоем у самого фундамента у внешней стены обнаружено было подвальное помещение. В нем стояло два больших пифоса. Один из них был раздавлен, у другого пострадала верхняя часть. Между ними стоял третий пифос меньшей величины, в верхней части которого обнаружено три целых местных двуручных сосуда с крышками, примазанными известью. Под этими сосудами находился еще один такой же сосудик. Повидимому, в них хранились какие-то продукты, которые хотели уберечь от действия воздуха (рис. 2).

При дальнейших раскопках в том же помещении ниже уровня фундамента внешней стены найдено было два скелета — мужчины и женщины. Вряд ли это было захоронение, так как оба скелета, в особенности женский, имели позу, свидетельствующую об их случайной гибели. Вероятно, эти люди погибли во время пожара здания. Около скелета мужчины была найдена бронзовая пряжка от пояса (находится в реставрации), а около скелета женщины — маленькая подвеска из голубой египетской пасты

Непосредственно у входа обнаружено помещение, ограниченное двумя внутренними стенами и идущее в направлении с юга-запада на северо-восток (рис. 3). В нем был найден раздавленный пифос, аналогичный пифосам подвального помещения. Стены были сложены из крупных правильных блоков известняка и из мелких камней неправильной формы. Это помещение вело в главное помещение здания. Внутренняя двухпанцирная стена толщиной 0,60 м была сложена из прекрасно выделанных прямоугольных известковых блоков, положенных друг на друга без скрепляющего вещества, насухо, как и внешняя стена. В главном помещении обнаружена у южного борта раскопа вторая стена, идущая с юго-запада на северо-восток. У северного борта раскопа в том же помещении была найдена ниша диаметром 1,04 м.

В западной части раскопа к зданию примыкала вымостка из античной черепицы в виде ровной дорожки длиной в 2 м, ведущая с юго-востока на северо-запад. Несколько ниже вымостки найдено доннышко аттического чернолакового сосуда IV в. до н. э. и монета конца IV — начала III в. до н. э., что датирует данный слой.

Нумизматический материал раскопок (за исключением клада) состоит из двух основных групп. Первая — монеты Пантикапея III—I вв. до н. э., найденные в различных местах раскопок на территории эллинистического здания. Вторую группу составляют более или менее случайные находки из слоев, лежащих над зданием, — это монеты царей Боспора III—IV вв. н. э.

Раскопки Патрэя в 1950 г. дали важный и интересный материал по двум большим проблемам. Во-первых, найдены были данные для характеристики верхних средневековых слоев, свидетельствующие о населении и экономике X—XI вв. н. э. Найденная славянская корчага и фрагменты славянской керамики говорят о славянском населении на патрэйском городище того времени. Открытие металлургической печи несомненно доказывает выделку железа в славянских поселениях.

Что касается античного Патрэя, то и здесь добыто много новых данных. В большом фундаментальном здании с массивной внешней стеной обнаружены следы несомненной роскоши и ряд предметов искусства: мрамор, серая и белая мраморные облицовки стен, расписная и красная штукатурка. Прекрасная ранняя кладка здания говорит о IV — самое позднее — начале III в. до н. э. Впоследствии здание перестраивалось, так как во внутренних стенках, наряду с большими известковыми блоками, встречаются и части стен, сложенные из мелкого неровного камня. Здание погибло во время грандиозного пожара, который датируется кладом бронзовых монет, найденных в горелом слое. Хотя клад еще не расчищен полностью, все же можно уже говорить о некоторых предварительных его данных. Монеты относятся к эпохе правления Митридата VI Евпатора на Боспоре. К этому же времени примерно следует отнести момент разрушения и пожара здания.

В заключение необходимо отметить самоотверженную и инициативную работу студентов — участников экспедиции, силами которых, без посторонней помощи, была вскрыта площадь 100 м<sup>2</sup>, более чем на 5 м глубины, а также сделаны все чертежи и все фото.

Особенно выделялись своей прекрасной работой студенты МОПИ: В. Пронин (фотограф), В. Миловидов (чертежник), А. Кузьмин, Э. Бернштейн, В. Кудakov и М. Назарова, а также студенты МГПИ им. Потемкина: Л. Кормовщикова, В. Финогенова, Д. Карсавин, Е. Дашкевич и Г. Годер.

*Ю. С. Кружок*

# ХРОНИКА

---

## За преодоление влияния «теорий» Марра в археологии

*(Заседания Ученого совета ИИМК в декабре 1950 г.)*

28—30 декабря 1950 г. Ученый совет ИИМК АН СССР обсуждал проблемы археологической науки в свете гениальных трудов товарища Сталина по языкознанию.

А. Д. Удадьцов, открывая заседание, отметил всемирно-историческое значение произведений товарища Сталина, указал на необходимость изжития ошибок, допущенных под пагубным влиянием положений Марра, и наметил некоторые важнейшие проблемы, встающие перед советскими археологами: проблему взаимоотношений между базисом и надстройкой применительно к отдельным этапам развития человеческих обществ; проблему конкретного пути сложения племен на базе родов, а затем народностей на базе племен, разрешение проблемы этногенеза в тесной связи с лингвистами, историками и этнографами, изучение происхождения родства языков и т. д.

С докладом «Вопросы первобытной археологии в свете трудов И. В. Сталина о языкознании» выступил С. В. Киселев. Докладчик отметил, что товарищ Сталин обогатил науку новыми положениями, имеющими огромное значение для всех общественных дисциплин. Для советских историков древности, археологов, этнографов и языковедов, имеющих прежде всего дело с первобытно-общинным строем и раннеклассовыми обществами, исключительное значение имеют выводы И. В. Сталина о ходе развития языков «...от языков родовых к языкам племенным, от языков племенных к языкам народностей и от языков народностей к языкам национальным».

Благодаря глубокой разработке И. В. Сталиным важнейших проблем социально-экономического, историко-культурного, этнического и языкового развития открываются широчайшие пути для конкретного исследования древних родов, племен и народностей. В этой области советскими учеными была проделана большая работа. Однако здесь сказалось вредное влияние учения Марра. Отвлеченные «стадии», «палеонтологический анализ» и т. п. увели доверчивых исследователей от конкретного исследования исторического развития в область антинаучной фантастики.

Для правильного понимания исторического развития крайне важно решение вопроса о сложении народностей. И. В. Сталин ясно показал место народностей в историческом процессе. Дело историков, археологов, этнографов и языковедов показать путь сложения народностей и особенности их развития, изучить существовавшие древние общности людей — народности, племена и роды. Изучение этих общностей людей не следует подменять историей империй, которые возникли в эпоху рабства и в средние века, так как они, по определению товарища Сталина, «представляли временные и непрочные военно-административные объединения» и «не имели своей экономической базы». Приведенные положения далеко не исчерпывают всех творческих мыслей, которыми И. В. Сталин в своих работах обогатил марксистско-ленинскую науку.