

НОВЫЕ ДАННЫЕ О ТОРГОВЫХ СВЯЗЯХ БОСПОРА С ЮЖНЫМ ПРИЧЕРНОМОРЬЕМ

В течение V—IV вв. до н. э. города Боспора были объединены в сильное государство, включившее в свою орбиту многочисленные соседние племена. Приморские города участвовали в морской торговле с внешними центрами и были теснейшим образом связаны с периферией Боспора, откуда поступало зерно, рыба, продукты скотоводства, а также рабская сила, служившая предметом их торговли¹. Вывоз товаров на внешние рынки обогащал приморские города, открывал широкий доступ импорту и содействовал развитию местного производства и ремесел.

Участвуя в международной торговле, города Боспора были втянуты в русло сначала афинской, а затем родосской торговли. Однако их роль никоим образом не ограничивалась удовлетворением потребностей средиземноморских рынков. Достигнув расцвета своей экономической мощи в IV в. до н. э., Боспор расширил свою торговлю. Не прекращая выгодных для него общений с центрами Средиземноморья, он перенес свои торговые интересы на южные центры побережья Черного моря².

Уже в V в. до н. э. Гераклея Понтийская установила прочную и непосредственную связь с северным побережьем, основав там свою колонию — Херсонес. Гераклея пристально и неослабно следила за делами Херсонеса, неоднократно и энергично выступая в роли его защитника и вмешиваясь в военно-политические события на Боспоре. Со своей стороны, и Херсонес был заинтересован в поддержке отношений со своей метрополией; таким образом, эта взаимная связь приобрела особенно прочный и длительный характер³. Первоначально интересы Гераклеи Понтийской были ограничены территорией Гераклейского полуострова и самого Херсонеса, не простираясь на район Боспора, а образование Гераклесей колонии на северном берегу Понта не имело дальнейших следствий в этом направлении.

Крушение Афинской морской державы возвратило свободу и торговую инициативу Синопю и другим приморским полисам Южного Причерноморья. Около середины IV в. до н. э. сперва Гераклея и Синопя, а впоследствии Амастрий и другие центры начали усиленно засылать свою продукцию на Боспор. Боспор также активно поддерживал эти связи, способствуя налаживанию охраны навигации. Известно, что в конце IV в. до н. э. Евмед предпринял военные действия против пиратов и в тот период облегчил условия морского сообщения между этими районами (D i o d., XX, 24 сл.).

В обмен на продукты, поступающие из Боспора, города Южного Причерноморья направляли туда различные товары, в том числе и вино, которое вывозилось преимущественно из Гераклеи и Синопя. Синопя, кроме вина, вывозила и оливковое масло⁴.

¹ P o l y b., IV, 38. 4—5; С. А. Ж е б е л е в, Экономическое развитие Боспорского государства, ИАН, 1934, № 8, стр. 592.

² С. А. Ж е б е л е в, там же, стр. 605.

³ Г. Д. Б е л о в, Херсонес Таврический, Л., 1948, стр. 107.

⁴ Б. Н. Г р а к о в, Древнегреческие керамические клейма с именами астиномов, М., 1929, стр. 67.

Этот город был окружен сливковыми рощами и находился на крайней восточной черте распространения маслины. Это дает основание полагать, что Синопа была одним из наиболее близких к Боспору центров, снабжавших его сливковым маслом. Синопа славилась также вывозом стали, считавшейся в Греции лучшим материалом для изго-

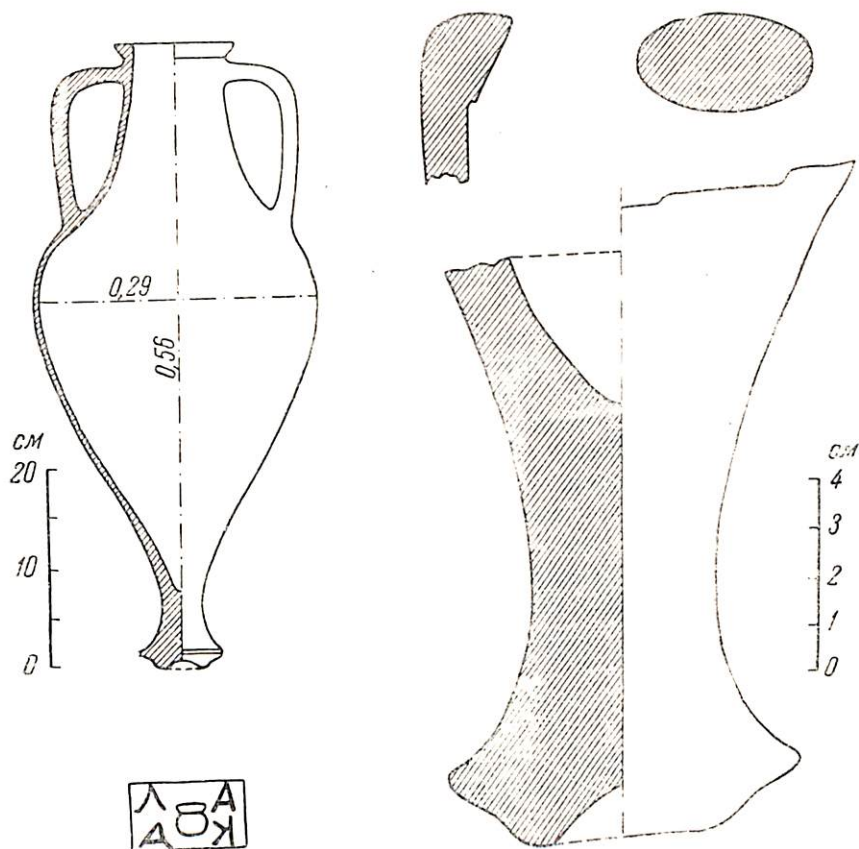


Рис. 1. Гераклейская амфора III в. до н. э., подражающая типу фессосских амфор

товления плотничьих инструментов. Весьма вероятно, что и железо в некотором количестве поступало на Боспор через Синопу или Амис, торговавшие металлами¹.

О широких размерах торговли Гераклен и Синопы, начиная со второй половины IV в. до н. э., свидетельствует огромное количество керамической тары, находимой как в европейской, так и азиатской части Боспора. Группу клейменных гераклейских амфор выделил Б. Н. Граков, который локализовал их по месту производства и установил хронологическую классификацию клейм этих амфор². Хронология клейм прочно вошла в обиход археологической практики и послужила надежным основанием для дальнейшего изучения гераклейского керамического импорта, составляющего заметную часть среди массового археологического материала в раскопках городов Боспора. По форме эти амфоры однообразны: пояски их неизменно цилиндрические с конусовидным углублением снизу, горла высокие, прямые, с небольшим венчиком. Имеются четыре хронологически различных типа гераклейских амфор³. Реже встречается еще

¹ В. Ф. Г а й д у к е в и ч, Боспорское царство, М.—Л., 1949, стр. 117.

² Б. Н. Г р а к о в, Эпиграфические клейма на горлах некоторых эллинистических острокопанных амфор, Труды ГИМ, 1926, вып. 1, стр. 165.

³ И. Б. З е е с т, О типах гераклейских амфор, РС ИИМК, вып. XXII, стр. 48.

один, пятый, тип, подражающий по своей форме типу фасосских амфор. О ней дает представление целая амфора, хранящаяся в Эрмитаже. Происходит она из Ольвийского некрополя, из погребения III в. до н. э.¹ (рис. 1). Подобно стандартному типу фасосских амфор IV—III вв. до н. э., тулово ольвийской амфоры приближается к веретенообразной форме, венеч плоско срезан сверху, а ножка расширена внизу и изящно профилирована. На горле энглифическим способом наложено клеймо $\text{?A}\lambda\zeta\zeta$, напоминающее по расположению эмблемы и букв клейма фасосских амфор.

Тип гераклейской керамической тары, подражающей таре другого центра, появился не случайно. В IV—III вв. до н. э. фасосское вино было одним из самых распространенных предметов импорта в Северном Причерноморье, куда Гераклея поставляла большую часть своей продукции², и, следовательно, подражание фасосской таре было своего рода подделкой тары более высококачественного сорта вина. Подделка керамической тары по образцу тары других центров вообще широко применялась в античности. В III в. до н. э. некоторое количество фасосской тары сделано явно по форме синопских амфор³, занимавших в то время видное место на рынке Северного Причерноморья. Форме гераклейской тары подражает также один из видов херсонесских амфор⁴ и амфоры какого-то неизвестного центра, поставлявшего свою продукцию в Прикубанье. Ножки этих амфор встречаются в большом количестве на Семибратнем городище. По форме они совершенно идентичны ножкам гераклейских амфор III в. до н. э., но отличаются иной глиной, которая лишена примесей кварцевого песка и темных частиц, столь характерных для глины гераклейских амфор, и содержит значительное количество шамота. По составу глины эту группу амфор предположительно можно отнести к группе изделий Аписа.

Обломки гераклейских амфор встречаются в большом количестве среди археологического материала раскопок боспорских городов. Стратиграфические условия этих находок подтверждают датировку клейм этой группы. Они неизменно встречаются в слоях IV—III вв. до н. э. и отсутствуют в более поздних слоях.

Из Гераклеи Понтийской на Боспор, кроме продуктов и керамической тары, поступала черепица. Импорт гераклейской черепицы установлен Б. Н. Граковым на основании единичных находок клейм на обломках черепицы. Все же количество их незначительно и не дает представления о степени применения этой группы черепицы в строительстве боспорских городов. Более полные сведения можно почерпнуть из массового материала, который позволяет выяснить форму гераклейской черепицы, неизвестную нам по целым экземплярам, и установить примерно ее количественное соотношение с другими группами. Глина гераклейской черепицы сходна с глиной остродонных амфор этой группы, но содержит больше грубых включений. Она отличается красноватым оттенком и содержит большое количество кварцевого песка, красно-бурых частиц шамота и мелких черных включений. Из-за обильных включений поверхность черепицы шероховата, и сама черепица очень тяжела. Солен представляет собой плоскую керамическую плиту (рис. 2а), похожую на плоскую синопскую черепицу. Боковые борта солена в верхней части срезаны для более плотного наложения вышележащей черепицы. Высота боковой части вместе с бортом достигает 8—10 см при толщине борта — 3 см. Тыловая нижняя часть солена совершенно гладкая. Боковые части у нижних концов имеют полукруглую форму, в то время как у синопских соленов в этой части лишь слегка срезаны нижние боковые грани. Калптеры, перекрывающие борта смежных соленов, имеют полуцилиндрическую форму (рис. 2б). Нижний конец ка-

¹ Б. В. Фармаковский, Раскопки некрополя Ольвии в 1901 г., ИАК, вып. VIII, стр. 86.

² Б. Н. Граков, Клейменная керамическая тара эпохи эллинизма, 1939 (рукопись).

³ Подобная амфора находится в собрании ГИМ, № 36519, и происходит из раскопок Б. В. Фармаковского в Ольвии.

⁴ Р. Б. Ахмеров, Амфоры древнегреческого Херсонеса, ВДЦ, 1947, № 1, стр. 170, рис. 9.

линтера несколько шире верхнего. В средней части диаметр его равен 15 см, высота — 8,5 см, толщина стенок — до 1,5 см. Полукруглая поверхность каллинтера лучше сглажена, чем его внутренняя часть, которая сохраняет следы формовки на деревянной болванке. Крайние каллинтеры снабжались антефиксами.

Клейма наносились продольно на верхнюю наиболее выпуклую часть каллинтера, подобно двухстрочному клейму ἸΑΦΑΥΟ ΔΩΡΟ(ῶ) , найденному в раскопках Паитикаея в 1947 г. (находится в ГМИИ им. Пушкина, № 1521).

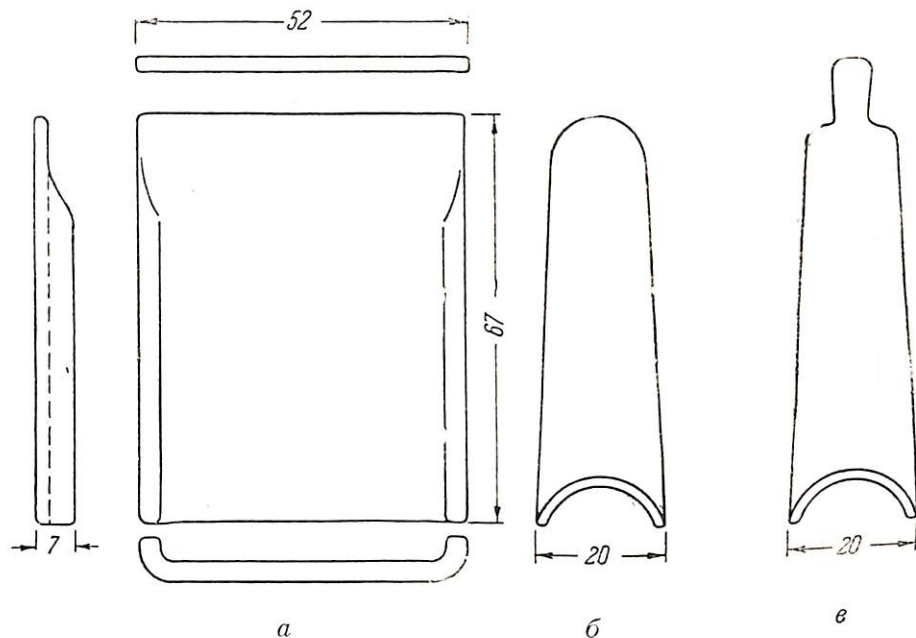


Рис. 2. Череница. *a* — гераклейский сседен, *б* — гераклейский каллинтер, *в* — синопский каллинтер

Наблюдения над массовым материалом Паитикаея показали, что гераклейская череница составляет всего лишь 6—8% всего количества черепицы: синопской черепицы найдено вдвое больше. Подавляющее большинство прочих обломков принадлежит к местной боспорской черепице, которая по качеству изготовления превосходит все виды привозных изделий. Гераклейская череница, несмотря на свою тяжесть, была недостаточно прочной, вследствие обильной примеси песка и рыхлой структуры глины. Гераклейский импорт в Северное Черноморье прекращается в третьей четверти III в. до н. э., что совпадает с периодом временного упадка и захирения этого центра.

Другим крупным центром Южного Причерноморья, имевшим постоянные торговые общения с городами Боспора, была Синоп. Керамические клейма на амфорах и черепице этой группы, так же как и гераклейские, выделены Б. Н. Граковым. В конце IV — начале III в. до н. э. синопский импорт на Боспор наступал одновременно с гераклейским, правда, уступаая ему в размерах. После прекращения вывоза из Гераклеи Синоп усиленно продолжала развивать свою торговлю с Боспором, которая увеличилась во II в. до н. э. О размерах синопского импорта свидетельствуют тысячи клейменных ручек и обломков клеймистой черепицы в Паитикаее и других боспорских городах. Все же, несмотря на столь обильный привоз синопской керамической тары, имеются лишь единичные находки целых сосудов этого типа. Целые синопские амфоры встречаются очень редко, так как обычай класть амфоры в могилы во II—I вв. до н. э. на Боспоре не был столь распространен, как в предшествующее время¹.

¹ По этой же причине до нас дошло очень мало целых родосских и косских амфор.

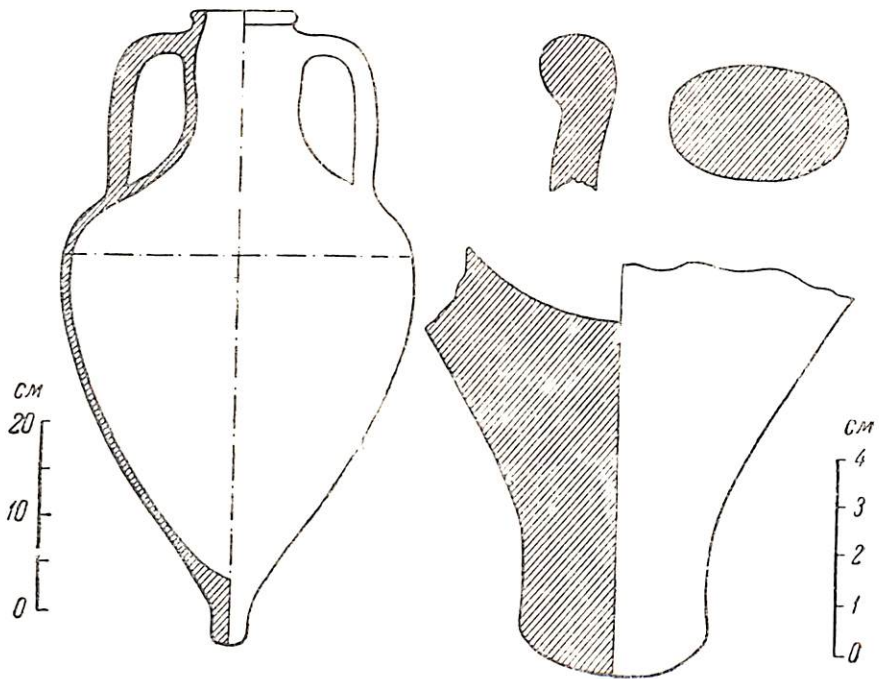


Рис. 3. Синопская амфора IV—III вв. до н. э.

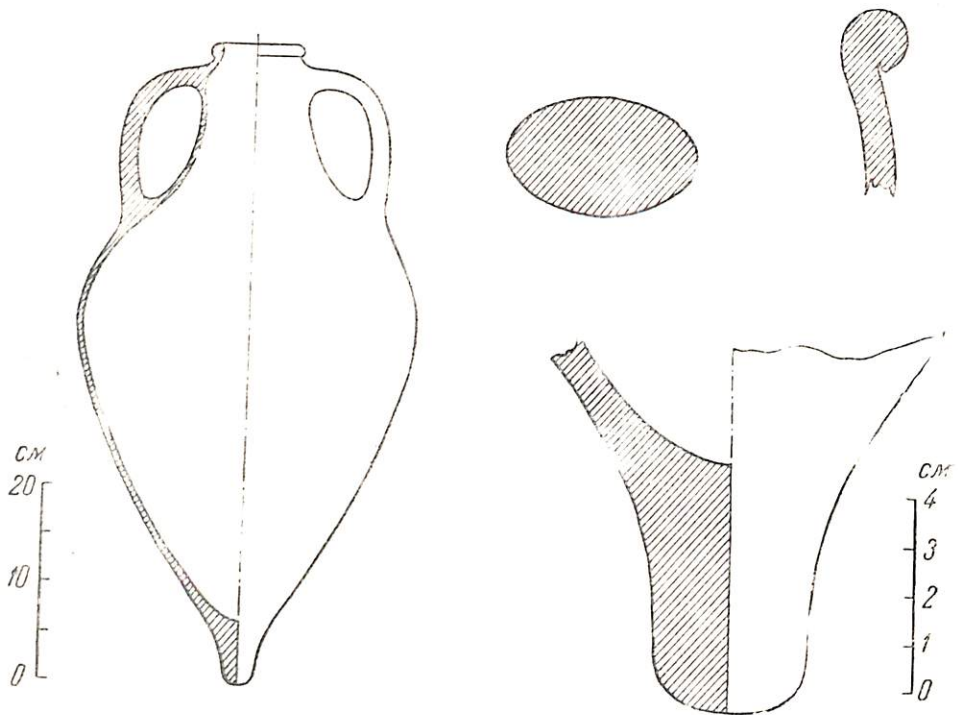


Рис. 4. Синопская амфора II в. до н. э.

Ранний тип синопской тары представлен целой амфорой, хранящейся в Феодосийском музее (рис. 3). На одной из ее ручек имеется трехстрочное клеймо III в. до н. э. с надписью Ν[ε]πολι(δης)/αστου(ου)/Μυραεω и эмблемой — орел на дельфине¹. Тулово этой амфоры имеет округлые очертания. Горло невысокое, слегка раздутое, с массивным венцом в виде валика, ручки овальные в сечении. Ножка цилиндрической формы, слегка округленная снизу. Ее высота равна 8 см, но встречаются ножки и более высокие, достигающие до 10—12 см. Характерна внутренняя обработка дна сосуда: оно хорошо сглажено наподобие чаши, что показательно для техники формовки всех видов синопских амфор. Высота этой амфоры равна 0,67 м, наибольший диаметр 0,35 м.

Более поздний тип синопских амфор известен по нескольким экземплярам целых амфор на кубанских могильниках. Два из них находятся в собрании МАЭ и происходят из Елизаветинского могильника (раскопки В. А. Городнова, 1935 г.). Н. В. Анфимов датирует эти амфоры комплексами сероглиняной керамики II в. до н. э. Данный тип амфоры (рис. 4) отличается от феодосийской. Эти сосуды несколько меньше по размерам. Тулово приближается к конической форме; оно характеризуется невысокой конической ножкой. Венеч. подчеркнутый снизу острым инструментом, четко отделен от слегка раздутого горла. Внутренняя поверхность дна, как и у амфор раннего типа, хорошо сглажена и округлена наподобие чаши. Поверхность ножек — гладкая и не отличается от поверхности тулова, сформованного на круге. Профилированные части подобных амфор встречаются обычно в городских слоях II—I вв. до н. э.

Наряду с товарами, привозимыми в керамической таре (преимущественно оливковое масло и вино), из Синоп на Боспор поступала черепица. Форма синопских соленов неоднократно засвидетельствована находками целых черепиц и подробно описана², а эпиграфический материал, связанный с этой группой, учтен и классифицирован Б. Н. Граковым. Менее выяснена форма калиптера синопской черепицы. Целые экземпляры нам не известны, но форма их восстанавливается на основании обломков, которые встречаются в большом количестве. Синопский калиптер (рис. 2б) полукруглый в сечении, его нижний край несколько расширен, а верхний оканчивается узкой лопаткой, которая накрывалась вышележащим калиптером. В соответствии с длиной солена длина калиптера равна 0,66—0,68 м. В отличие от соленов синопские калиптеры не клеймились. Поверхность их хорошо сглажена и обычно покрыта красной краской или светлой обмазкой. Обычным декоративным оформлением крыши, покрытой синопской черепицей, были антефиксы в виде пальметт и сны, украшенные овами и полоской «бус».

Большую группу керамических синопских изделий составляют дутерии. Т. Н. Книпович впервые обратила внимание на сходство глины некоторых видов дутериев с глиной астиномных амфор и указала на широкое распространение их в городах Северного Причерноморья: в Ольвии, Херсонесе, Тиритаке, Мирмекии и на Елизаветовском городище.³ В Пантикее, среди массового материала, в слоях IV—II вв. до н. э. встречаются обломки дутериев различной формы и различных гли. Несомненно, что их делали во многих греческих центрах и городах Северного Причерноморья, в том числе и в Пантикее. О внедрении этого типа сосудов в быт местного населения свидетельствует находка в Пашковском могильнике дутерия из местной кубанской глины⁴.

В городах Боспора преобладает группа синопских дутериев. Глина их подобна глине других синопских керамических изделий — светлая, розоватого или лилового оттенка и насыщена черными включениями. Среди них преобладают типы с характер-

¹ Б. Н. Граков, ук. соч., стр. 115, № 18.

² В. Ф. Гайдукевич, Строительные керамические материалы Боспора, ИГАНМК, вып. 104, стр. 229, рис. 66а.

³ Т. Н. Книпович, Керамика местного производства из раскопа «И», «Ольвия», Киев, 1940, стр. 151.

⁴ К. Ф. Смирнов, Пашковский могильник № 3, КС ИИМК, вып. XXVI, стр. 86, рис. 36, 8.

ной орнаментацией края в виде выдавленных пальцем углубленных лунок. Обломки подобных лутериев встречаются в Паитикалее, Фанагории, Киммерике, а также в Феодосии и Горгипии, что подтверждает мнение Т. П. Кишинович о чрезвычайно широком распространении этого вида керамики в Северном Причерноморье.

В керамических мастерских Синопы изготавливались не только лутерии, черепица и остродонные амфоры, но также и пифосы, которые, судя по находкам Херсонеса, клеймились на вещах. Впрочем, эта громоздкая и неудобная для дальних перевозок тара не имела сколько-нибудь широкого применения в боспорских городах, и обломки этих сосудов встречаются редко.

Кроме Гераклеи и Синопы в торговле с боспорскими городами участвовали и другие центры Южного Причерноморья. Надписи IV—III вв., найденные на Боспоре, упоминают имена жителей Амиса, Колофона и Пафлагонии. Торговые связи с Амисом продолжались и в следующее время, о чем можно судить по многочисленным находкам на территории Боспора амисских монет, относящихся большей частью к II—I вв. до н. э.¹ В торговле с Боспором участвовал и Амастрий, импорт которого все же, вероятно, был невелик и засвидетельствован для III—II вв. до н. э. только единичными находками клейменных ручек этого центра.

Торговля, которую вел Боспор с богатыми припонтийскими городами, как было уже сказано выше, развивалась одновременно с торговлей средиземноморской. Наряду с гераклейским и ранним синопским импортом, в IV—III вв. до н. э. на Боспор поступал мощный поток фасосских товаров, а также некоторых неизвестных нам центров, выпускавших неклеяменую тару. В это время еще продолжался импорт хисосского вина², отмечаемый на Боспоре с VI в. до н. э.; в III в. начался завоз кипидской продукции, которая, впрочем, не получила здесь большого распространения. Позднее, во II—I вв. до н. э., когда преобладающее место на рынке Боспора получила Синоп, в качестве ее сильнейшего конкурента выступил Родос, господствовавший в ту эпоху на рынках Средиземноморья. В это же время привозилось большое количество косского вина, а также продукции некоторых других, менее связанных с Боспором центров.

Крупные изменения в направлении торговых связей Боспора произошли около рубежа нашей эры после крушения торгового могущества Родоса и ряда других крупных центров Средиземноморья. В это время на Боспоре возникла сложная политическая ситуация в результате поражения Митридата Евпатора. Для римских войск, действовавших на южном берегу Понта, Боспор приобрел значение экономической базы, местного источника снабжения армии.

О постоянных связях южного побережья с Боспором свидетельствуют памятники лапидарной эпиграфики Боспора, сохранившие имена жителей южночерноморских центров, преимущественно торговцев, переселившихся из Синоп, Гераклеи, Амиса и Амастрия на Боспор. Большую часть этих сведений дают надписи первых веков нашей эры³, что указывает на усиление общений и торговых связей именно в этот период. Находки монет различных центров Южного Причерноморья на Боспоре тоже относятся преимущественно к тому же времени⁴.

Очень часто встречаются на Боспоре синопские неклеяменные амфоры I в. до н. э.—I в. н. э. Их обломки в большом количестве четко выделяются благодаря специфическим особенностям глины, свойственным всем керамическим изделиям этого центра. Единственная известная нам целая амфора этого типа находится в Ялтинском музее (рис. 5). Она несколько меньше синопских амфор эллинистического времени. Тулово

¹ А. П. Зограф, Монеты из раскопок Тиритаки и Мирмекия в 1932—1934 гг., МИА, IV, стр. 163; ср. с тем же, Находки понтийских монет Митридатского времени в Ольвии, «Ольвия», Киев, 1940, стр. 296.

² И. Б. Зеев, К вопросу о внутренней торговле Боспора, МИА, вып. XIX (печатается).

³ М. П. Ростовцев, Понт, Вифиния, Боспор, «Русский исторический журнал», № 1—2, стр. 116.

⁴ А. П. Зограф, Монеты . . . , стр. 163.

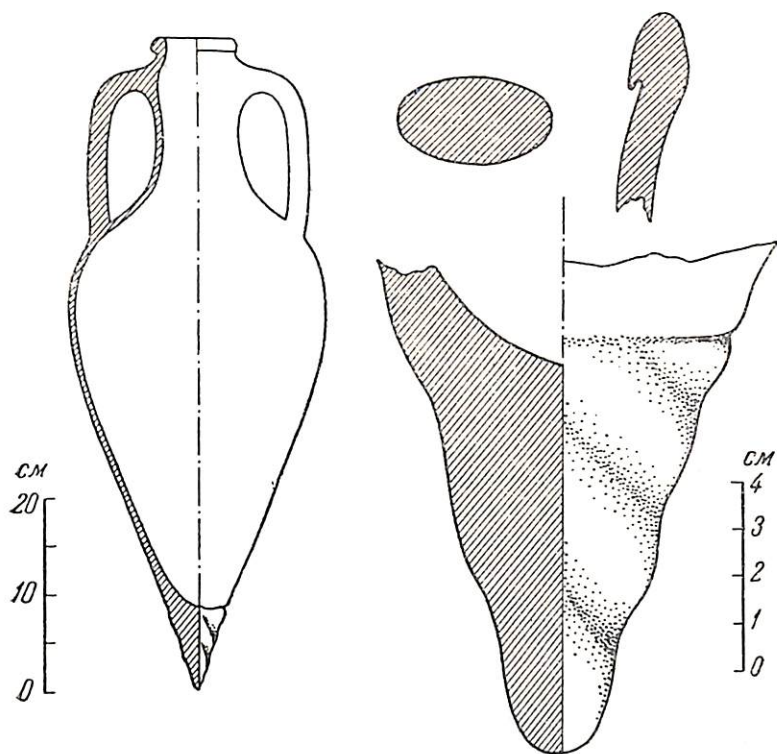


Рис. 5. Синопская амфора I в. до н. э. — I в. н. э.

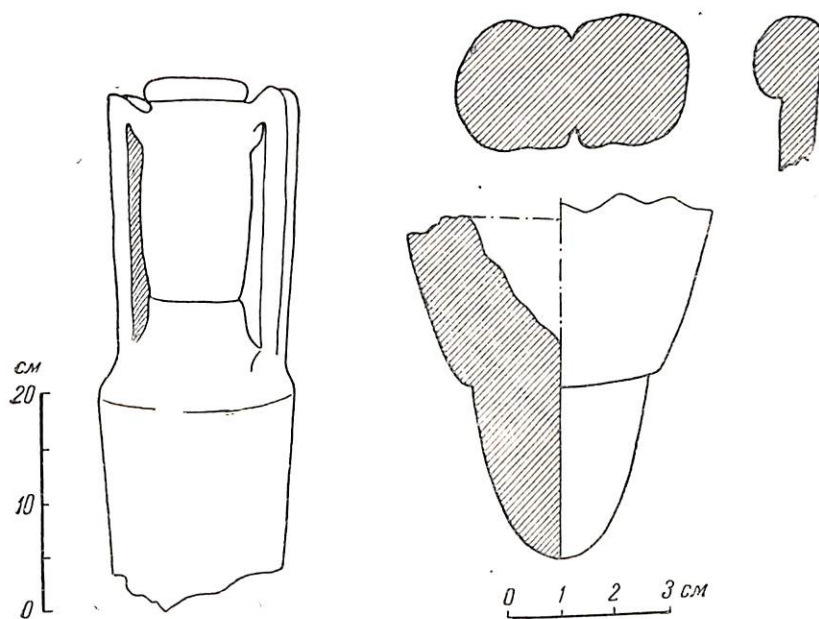


Рис. 6. Светлоглиняная амфора с двуствольными ручками I в. до н. э. — I в. н. э.

имеет форму вытянутого конуса и оканчивается острой конической ножкой, которая в отличие от ножек эллиптических амфор сформована не на круге, но вылеплена от руки. На поверхности ножки имеются винтообразные бороздки, выдавленные пальцами. Ножка отделена от тулова бороздкой, образовавшейся при укреплении сосуда на гончарном круге. Внутренняя поверхность дна амфор этого типа обработана гладко, наподобие чаши. Ручки — небольшие, овальные в сечении, раздутое горло оканчивается плоским венцом, глубоко отчеркнутым снизу острым инструментом. Этот тип амфор был распространен повсеместно на Боспоре, их обломки засвидетельствованы в раскопках боспорских городов от Феодосии до Пантикалея, а на азиатской стороне — в Фанагории и Горгинии.

К тому же периоду относятся две другие, столь же значительные по численности группы амфор. К одной из них принадлежат амфоры с двустовальными ручками, высоким прямым горлом и довольно массивным полным венцом. В Краснодарском музее хранится верхняя часть такой амфоры, происходящая из городища Чумяный Рядант (рис. 6). Высота горла и ручек этих амфор достигает 30—32 см при ширине венца 12 см. Диаметр плеч не более 23—25 см. Плечо отделено от тулова четким профильком. Само тулово отличается сильно вытянутыми пропорциями и оканчивается внизу невысокой ножкой в форме «желудя». Многочисленные обломки таких амфор встречаются во всех боспорских городах в слоях раннеримского времени; эти фрагменты легко выделяются по отличительным особенностям профилированных частей и по характерной глине светлого, почти белого цвета, содержащей небольшие примеси мелкого песка и заметные черные частицы, подобные включениям синопских амфор.

Описанные амфоры явно подражают форме косских амфор, передавая детали их профилей в грубоватой и упрощенной манере. Внешнее сходство с косскими амфорами им придает и зеленоватая обзакка, покрывающая поверхность сосуда. Их двустовальные ручки толще в диаметре и обычно небрежно отделаны. Профиль на плече проре, и плечо не имеет изящного выгиба, свойственного косским амфорам. Ножка, сходная по своей конструкции, лишена столь сложной профилировки. Сфера распространения этого типа амфор на Боспоре весьма широка. Они встречаются повсеместно как в малых, так и в больших городах, а также в городищах Прикубанья.

Следующий тип амфор отличается темной коричневой глиной, обильно насыщенной черными блестящими частицами. Целые экземпляры подобных амфор нам не известны. Их форма восстанавливается на основании обломков, столь же многочисленных, как двустовальные и синопские амфоры I в. н. э. (рис. 7). Стенки их очень тонки, что предположительно заставляет думать о небольших размерах этих сосудов. Невысокие горла расширяются в нижней своей части и постепенно переходят в покатые плечи. Венец небольшой, а на уровне ручек имеется небольшая припухлость, образующая в разрезе ломаную линию. Ножки низкие (от 3 до 5 см), конусовидной или цилиндрической формы; с внутренней стороны они неизменно сохраняют спиралевидный завиток, образованный наложением одного ряда жгута на другой при формовке сосуда на круге. Такие амфоры встречаются и в эллиптических слоях. Подобные ножки эллиптических амфор отличаются тем же техническим приемом формовки, но крупнее и выше, чем ножки амфор анализируемого времени. Высота последних достигает 10—12 см, а их форма по внешним очертаниям несколько напоминает эллиптические синопские амфоры.

Описанные три группы амфор I в. н. э. (синопские, с двустовальными ручками и темнокоричневые) происходят из разных центров, о чем свидетельствует различие их форм, цвета глины и техники формовки. Вместе с тем характерная примесь черных частиц в их глине позволяет усмотреть в этом общий технологический прием, свойственный, как мы уже видели, всем керамическим изделиям из Синоп и Гераклеи. Повидимому, применение черных включений было обычным технологическим приемом в гончарном производстве некоторых центров Южного Причерноморья. Ни один средиземноморский центр таким приемом не пользовался. Нам не известна также ни одна группа местной керамики Северного Причерноморья, за исключением херсонесских изделий, которая применяла бы подобные примеси в своей керамике. В Херсо-

нес же, как предположил Б. Н. Граков, этот технологический прием мог проникнуть через его метрополию или Синопу, которая находилась с ним в постоянных торговых сношениях. Обломки амфор описанных трех групп составляют основную часть археологического материала в слоях I в. н. э. Пантикапея и Фанагории. Их многочисленность и преобладание над всеми прочими типами керамической тары подтверждают сведения о тесных связях Боспора с торговыми центрами южного побережья и о преобладающих направлениях его торговли.

Прослеженные нами формы амфор не встречаются позднее I в. н. э., что может быть объяснено либо прекращением связей с данными центрами производства, либо изменением типов керамической тары. Вопрос этот требует специального исследования и не может быть решен в настоящей работе. Как было уже сказано выше, эпиграфиче-

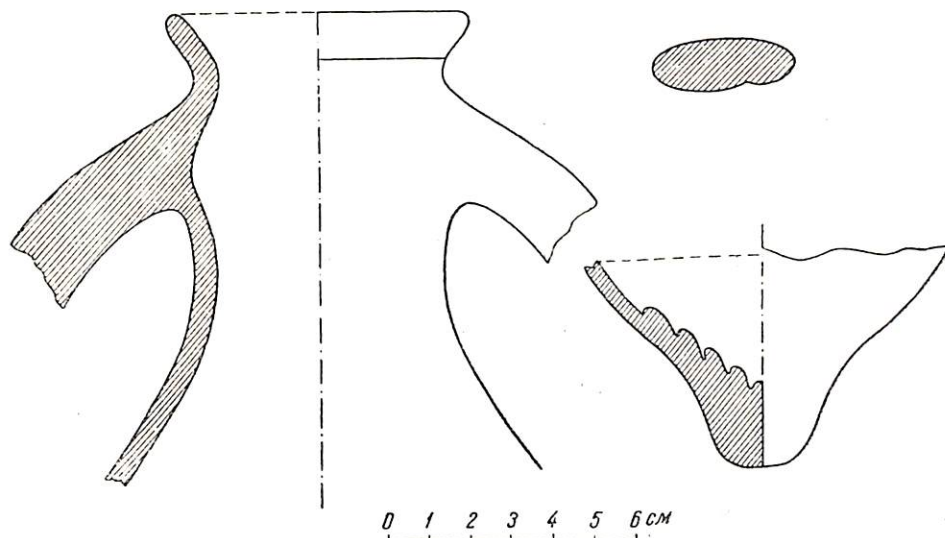


Рис. 7. Амфора из коричневой глины I в. до н. э. — I в. н. э.

ские материалы дают основание считать, что непосредственные связи боспорских городов с центрами Южного Причерноморья продолжались вплоть до III в. н. э., что а priori заставляет предположить наличие изделий южночерноморских центров среди некоторых, пока еще безымянных, групп керамики II—III вв. н. э.

Среди массового археологического материала в это время выделяется обширная группа светлой глины. Светлоглиняные амфоры на Боспоре во II—IV вв. н. э. представляют столь значительную часть всех находок простой керамики, что в количественном отношении она не уступает группе красноглиняных изделий, преимущественно местного производства. Светлоглиняные амфоры разнообразны по формам, но существенно различаются по составу глины. Некоторые из них, как предполагает Т. Н. Книпович¹, вероятно, изготовлялись в местных центрах; часть этих амфор, несомненно, происходит извне. Т. Н. Книпович обратила внимание на сходство глины некоторых амфор этого типа с глиной астиномных амфор². Амфоры светлой глины с характерными черными включениями встречаются среди разнообразных типов I—III вв. н. э. и выделение из этого материала группы южночерноморской тары является очередной задачей, которая поможет выяснить вопрос о позднейших торговых связях городов Северного и Южного Причерноморья.

В порядке предварительного замечания отметим, что среди типов I—III вв. н. э. можно выделить несколько групп импортной тары, которые по характеру глины должны быть отнесены к южночерноморским изделиям.

¹ Т. Н. Книпович, Тамаис, 1949, Л., стр. 29—30.

² Т. Н. Книпович, Керамика местного производства ..., стр. 151.

С вопросом о южнопонтийском импорте в города Боспора связана еще одна группа массового керамического материала — светлоглиняная черепица римского времени, которая имела большое распространение на Боспоре в первые века нашей эры. Солены и калиптеры этой черепицы сходны с синопскими. Однако глина их содержит больше грубых примесей и отличается более высоким и неровным обжигом. Форма их также напоминает форму синопской черепицы, но в отличие от нее эта черепица никогда не покрывалась красной краской; тыловая сторона соленов здесь просто сглаживалась, а не посыпалась перед обжигом мелким песком, как у синопских соленов эллинистического времени. Калиптеры имеют полуцилиндрическую форму, расширенную у нижнего края. В отличие от синопских эллинистических калиптеров с равномерно округленной поверхностью, образующей в сечении полукруг, светлоглиняные калиптеры римского времени в сечении приближаются к конусовидной форме: боковые их стороны почти плоские, и округлены лишь их вершины. Поверхность этих калиптеров неровная и покрыта продольными желобками, проведенными пальцами. Светлоглиняная черепица римского времени, в отличие от красноглиняной боспорской черепицы позднего типа, относится к числу импортных изделий. Судя по составу глины, можно полагать, что черепица изготовлялась в одном из центров южного побережья, возможно, в Синопе, которая поддерживала активные торговые связи с Боспором в этот период.

Весь вышеприведенный материал керамической тары и черепицы объединен нами в большую группу южнопонтийских изделий. Среди них четко выделяются группы материала, связанные: 1) с Гераклеей Понтийской и 2) с Синопой. Обе эти группы (а также группа амастрийских амфор) хорошо засвидетельствованы штемпелями местного производства, памятниками лапидарной эпитафии и литературными источниками. Данные керамической эпитафии обрываются в тот период, когда прекращается обычай клеймения амфор. Однако в некоторых случаях, как мы видели на примере синопской керамической тары, удается проследить и дальнейший импорт из определенных центров путем выделения соответствующих типов неклеяемых амфор.

Таким образом, значительно расширяется группа археологических памятников, свидетельствующих о торговых связях Боспора с городами Южного Причерноморья. Привлечение этого материала дало возможность проследить непрерывность связей Боспора с южнопонтийскими городами на протяжении семи столетий: от IV в. до н. э. до середины III в. н. э.

В настоящее время бесспорную дату позднейшего импорта Синопой устанавливает тип неклеяемой амфоры I в. до н. э. — I в. н. э., характер глины и форма которой не вызывают сомнения в ее происхождении из Синопой. Весь прочий одновременный и позднейший материал пока не удается локализовать, хотя с нашей точки зрения поздние группы светлоглиняной черепицы с большой долей вероятности можно отнести к группе синопских керамических изделий. Прочие проанализированные нами типы неклеяемых амфор следует отнести к нескольким центрам Южного Причерноморья, основываясь на массовом характере этого ввоза, свидетельствующем об основном направлении торговых связей Боспора в первые века нашей эры.

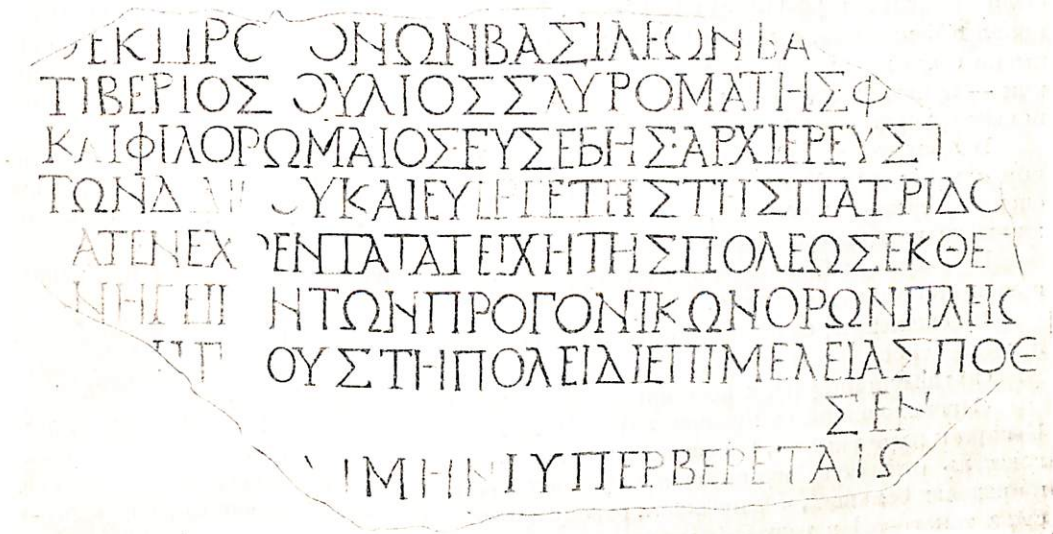
Привлеченный нами материал позволяет установить и различную степень интенсивности южнопонтийского импорта на Боспор в различные периоды. Первоначально в конце IV и III вв. до н. э. главным из этих источников была Гераклея Понтийская, импорт которой был очень велик, но не доминировал над прочим ввозом из Средиземноморья (Аттика, Фасос, Хиос и др.). В конце III и во II в. до н. э. импорт из Южного Причерноморья (Синоп) решительно преобладает над ввозом из прочих центров, хотя сильнейшими конкурентами Синопой в этот период были Родос и Кос, обильно снабжавшие города Северного Причерноморья своей продукцией. Начиная с рубежа нашей эры и вплоть до III в. продукция южнопонтийских центров полностью господствует на Боспоре. Этот импорт начинает затухать во II—III вв. н. э. в связи с изменениями в экономике Боспора и сокращением его внешних торговых связей и резко прекращается в середине III в. н. э. в результате нашествия готов и причиненных ими разрушений в припонтийских городах.

И. Б. Зеест

СТРОИТЕЛЬНАЯ НАДПИСЬ ИЗ ГОРГИППИИ

Город Горгиппия, находившийся на месте современной Анапы, играл не малую роль в жизни Боспора. История его, однако, известна очень мало, так как античные авторы упоминают о Горгиппии кратко; археологически она почти не исследовалась. Главными источниками являются надписи, происходящие из случайных находок и вследствие этого не столь многочисленные. При таких условиях каждая новая горгиппийская надпись представляет собой важный исторический источник.

В 1946 г. при земляных работах в совхозе «Джмете» в нескольких километрах от Анапы была обнаружена мраморная плита с греческой надписью. Близость места находки к древней Горгиппии позволяет предполагать, что когда-то плита была привезена сюда с городища в качестве строительного материала. Все стороны блока оббиты; осталась неповрежденной только часть верхнего края. На передней поверхности камня в левой половине его — следы ударов лопатой. Размеры плиты: длина 0,63—0,65 м, высота 0,34—0,35 м. Буквы вырезаны по тонким линиям, в верхних строчках высота их колеблется от 0,028 до 0,030 м, в нижних — около 0,024 м. Ширина букв — от 0,012 до 0,025 м; в первой и девятой строках буквы шире, чем в остальных. Начертание букв не отличается какими-либо характерными особенностями. Отметим только апексы, прямую поперечную черту в Α, параллельные верхнюю и нижнюю черты Σ, вертикальные черты Μ. Шрифт надписи аккуратный и строгий. (см. рис.).



Текст надписи читается мною следующим образом:

1. Ο εκ προ[γ]όνων βασιλέων βα[σιλεὺς μέγας] Τιβέριος [Π]ούλιος Σαυρομάτης φι[λοκαίσαρ] και φιλωρώμαιος, εὐσεβής, ἀρχιερεὺς τ[ῶν Σεβασ-] τῶν δ[ι]ὰ β[ί]ου και εὐεργέτης τῆς πατρίδο[ς]
5. κατενεχ[θ]έντα τὰ τεῖχη τῆς πόλεως εκ θε[μελίων] ἀ[ν]ήγειρ[ε]ν τῶν προγονικῶν ὄρων πλείω[ς] π... ους τῆ πόλει δι' ἐπιμελείας Πόθ[ου τοῦ] δεῖνος και τοῦ δεῖνος τοῦ.....]ς ἐν [τῶ...] ἔται καὶ μηνὶ Ὑπερβερεταίῳ [..].