

Казань основанием этнографического музея; одной из последних забот его жизни было устройство этнографического музея в Москве.

В указанной статье чувствуется бичение жизни 60-х гг., освещается острый вопрос о единстве человеческого рода или, как стали говорить позднее, о «полноценных» и «неполноценных» расах и о способности всех племен к совершенствованию «при резкой черте, отделяющей человека, каким он был, от животного мира». Ешевский высказывается за единство человеческого рода, за способность всех племен к постепенному совершенствованию. В свое время Ешевским были прочитаны в Московском университете спецкурсы «Язычество и христианство» и «Римский центр и его провинции».

В докладе С. И. Архангельского обращено особое внимание на интерес Ешевского к истории классовой борьбы на рубеже античности и средних веков. В этом плане представляет особый интерес работа Ешевского «Аполлинарий Сидоний», в которой поставлена задача нарисовать картину состояния Галлии в V в., в эпоху падения античного рабовладельческого общества и становления общества феодального. Между этими эпохами стоял социальный переворот. Ешевский не обошел этого основного вопроса. Описывая виллу знатного галло-римлянина, он подчеркивает, что она была укреплена, так как толпы варваров бродили по Галлии и защитники Римской империи мало чем отличались от ее врагов, а багауды прежде всего обрушивались на поместья и виллы, которые легче было взять (чем города), где жили ближайшие и опаснейшие классовые враги. Во второй половине V в. большие восстания багаудов прекратились, но «разбой» и «грабежи» были обычным явлением. Восстания багаудов в течение двух с лишком столетий опустошали Галлию и Испанию.

Канд. истор. наук Н. И. Г о л у б ц о в а сделала доклад на тему «Основные идеи римской литературы накануне вторжения Алариха в Рим», опубликованный в ВДИ, 1949, № 4.

Проф. В. Т. И л л а р и о н о в подготовил к печати работу «Опыт историографии палеолита СССР», историографически отображающую итоги комплексного изучения палеолита СССР историками и естествоиспытателями. Вопреки господствующим за рубежом тенденциозным представлениям «Опыт» документирует подлинный характер палеолита СССР. Автором поставлена задача вооружить исследователей первобытного общества на территории нашей родины многообразными, в том числе почти или вовсе не известными и не используемыми, источниками. Сборник предлагаемых в «Опыте» источников преследует цель содействовать дальнейшему развитию исследований древнейшей истории СССР и формированию истории палеолитического периода как новой области научного знания.

В секции археологии и этнографии научного студенческого кружка всеобщей истории группой студентов-историков составляется археологическая карта Горьковского Поволжья. Работа проводится по литературным данным и по материалам экспозиции и фондов Горьковского областного музея. В связи с составлением карты в секции состоялись доклады студентов: «Мордовские могильники» — Акимова; «Памятники бронзового века» — Ликиной; «Находки в Горьковском Поволжье четвертичных ископаемых в связи с археологией палеолита» — Рябицкой.

Кабардинский ГПИ

Кафедра всеобщей истории (г. Нальчик) располагала в 1945/50 учебном году двумя научными работниками в области древней истории: проф. К. Э. Г р и н е в и ч и ассист. В. Н. Г р и н е в и ч. Работа обоих велась в двух направлениях: во-первых, продолжалось изучение древностей Боспора, во-вторых, изучались древности Кабарды. Проф. Гриневич за это время написал два исследовательских этюда: 1) «О древнейшем названии Тмутаракани», 2) «Юз-Оба». Ассист. В. Н. Гриневич занималась подготовкой кандидатской диссертации на тему «Гермонасса».

В институте был создан студенческий археологический кружок, на котором зимой 1948/49 г. был заслушан ряд докладов по археологии и древней истории Кабарды. Летом 1949 г. была проведена при помощи Кабардинского научно-исследовательского института археологическая экспедиция. Экспедиция имела в основном разведочный характер, она состояла из трех отрядов: одного разведочного и двух для стационарных раскопок. В Кубинском районе экспедиция раскопала низкий, сильно расплывшийся курган на высоком берегу р. Малки, против сел. Кубы. На материке был обнаружен широкий круг из булыжника, что ясно указывало на бронзовый век. К сожалению, курган оказался разграбленным. Одновременно было расследовано большое городище, обнаруженное на том же высоком берегу реки Малки, восточнее сел. Кубы. Половина городища, подмытая рекой, обрушилась, со стороны степи были заметны широкие рвы. Заложенный на городище раскоп 5×5 м дал исключительно находки аланского времени с огромным числом черепков позднеаланской эпохи.



Рис. 1. Топорик из серпентина

Далее было обследовано такое же городище в районе сел. Псыкурей и так называемая местными жителями «Гора Шамиля» в Прибалкинском районе. Раскоп 5×5 м дал остатки турлучных построек со следами очагов и кладовую, в которой *in situ* еще стоял огромный глиняный пифос с типичным позднеаланским орнаментом в виде рельефных линий. Глубина культурного золистого слоя достигала 3,1 м. Под аланским слоем были обнаружены в одной части раскопа следы огромного пожара, под которыми найдена красноглиняная керамика доаланского времени. Это одно из тех грандиозных укреплений, которые нередки в Кабарде и которые окрестили именем «нартовских».

Экспедиция обследовала также все течение реки Малки, начиная от вышеупомянутого Псыкурей и до трудно проходимых гор за сел. Хабаз Нагорного района. Вблизи сел. Сармаково было обследовано городище «Иныжыха» (могила великана). Три раскопа на вершине этой горы, расположенной на берегу р. Малки, обнаружили керамику доаланского характера, близкую к скифской эпохе. Особенно успешно работала экспедиция в районе сел. Каменноостского. Здесь также было обнаружено несколько горных городищ, обитаемых пещер и следы древних разработок меди. Вблизи самого сел. Каменноостского был раскопан курган, расположенный в группе других курганов по дороге на Хабаз в долине р. Малки. Курган был небольших размеров; вся насыпь состояла почти сплошь из больших камней. Здесь на глубине свыше двух метров оказался каменный ящик прекрасной работы, перекрытый тремя хорошо отесанными плитами крепкого местного известняка. На одной из них был обнаружен каменный полированный топорик из серпентина зеленоватого цвета, чрезвычайно изящной работы (рис. 1). Внутри каменного ящика было обнаружено свыше 160 предметов кремневой индустрии энеолитического типа без следов употребления. От костяка, покрытого красной краской, сохранились только слабые следы тлена.

Погребение, несомненно, должно быть отнесено ко второй половине II тысячелетия до н. э. Несколько загадочным является нахождение топорика вне гробницы и наличие внутри ее столь большого числа кремневых поделок энеолитического типа.

Погребение, несомненно, должно быть отнесено ко второй половине II тысячелетия до н. э. Несколько загадочным является нахождение топорика вне гробницы и наличие внутри ее столь большого числа кремневых поделок энеолитического типа.

Недалеко от этого кургана экспедиция обнаружила 10 каменных ящиков, из которых четыре оказались нетронутыми (рис. 2). Ящики дали погребения в скорченном виде с богатым инвентарем. В мужском погребении был найден бронзовый кинжал хорошей сохранности, оселок, железный изогнутый ножик скифского типа и железный наконечник, быть может, копья (?). В женских погребениях были найдены бронзовая шейная гривна, многочисленные украшения, булавки, бусы и пр. Кроме того, было найдено много орнаментированных сосудов. Наличие железа при бронзовых вещах позволяет датировать эти погребения началом VIII в. до н. э.



Рис. 2. Каменный ящик № 1, вид сверху

В Кубинском районе экспедиция исследовала группу курганов вблизи сел. Нижний Куркужин. Один курган, который раньше был уже потревожен, был доследован и дал скифские предметы (железный наконечник копья, обломок лощеного горшочка, ножик). В окрестностях сел. Заюково Эльбрусского района был раскопан курган и две могилы с каменной вымосткой. Насыпь кургана имела настил из булыжника и множество керамики. Черепки дают интересные образцы керамики энеолита и бронзовой эпохи: некоторые красного цвета, с шахматным орнаментом. В кургане было несколько погребений, сильно поврежденных грызунами. При костяках, лежавших в скорченном положении, были обнаружены бронзовые и железные предметы (браслет кобанского типа, простые кольца на пальцах и пр.), а также сосуды. Интересен однорукий кубок архаической формы и следы тризны (рис. 3). Могилы, расположенные недалеко от кургана, тоже находились под настилом из булыжника: судя по инвентарю, одна была мужская, другая женская. Костяки лежали в скорченном положении. В мужской могиле был найден превосходной работы и сохранности топор кобанского типа и кобанского же типа фибула, в женском погребении — бусы, бронзовая игла и др. Вместе

с бронзовыми предметами находились и вещи из железа. Курган и обе могилы принадлежат так называемой кобанской культуре, почти современной погребениям в каменных ящиках.

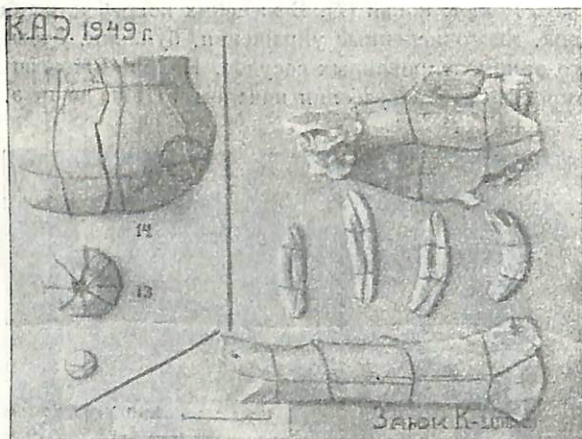


Рис. 3. Тризна

Экспедиция 1949 г. является частью задуманного Кабардинским научно-исследовательским институтом обследования территории КАССР, причем, как видно из изложенного, обследованию подверглись северные и западные части Кабарды. Экспедиция за месяц исследовала 55 объектов, а именно: 26 селищ и городищ, 7 пещер, 7 курганов, 10 каменных ящиков, 3 могилы и 2 менгира. В нашем кратком очерке не все это было упомянуто. Подробный отчет находится в печати.

Проф. К. Е. Гриневич

В Институте истории им. акад. И. А. Джавахишвили АН Груз. ССР

На протяжении ряда лет плодотворно работал над проблемами истории Грузии, Кавказа и Ближнего Востока руководитель Института покойный академик С. Н. Джанашиа. В последние годы своей жизни он опубликовал несколько исследований, в которых по-новому были поставлены и разрешены важнейшие проблемы. Впервые нашли в них марксистско-ленинское научное освещение, в частности, проблемы генезиса грузинской государственности и грузинского феодализма. С. Н. Джанашиа определил социальный строй древней Иберии и Колхиды в начале нашей эры как в основном рабовладельческий. Это определение блестяще подтвердилось в результате археологических раскопок в Мцхете — древней столице Иберии. Ряд других работ С. Джанашиа посвящен исторической географии Грузии и Кавказа древнейшего периода. К ним относятся «К политической географии иберского (картлийского) царства в древнейший период»¹, «Париадр, Скидис, Мосхийские горы»², «К вопросу о древнейших культурно-политических центрах восточногрузинского государства»³, «Фасид»⁴

¹ «Сообщения АН Груз. ССР», 1942, т. III, № 7.

² Там же.

³ ИИЯИМК, XIII (1943).

⁴ ИИЯИМК, X (1941).