

РАСКОПКИ НЕАПОЛЯ СКИФСКОГО в 1948 г.¹

В 1948 г. работы были сосредоточены на двух участках южной окраины городища: на раскопе «А», лежащем на южной линии городских стен, у центральных городских ворот, и на раскопе «Б», расположенном в жилых кварталах внутри городской территории, к северу от раскопа «А» (рис. 1). Раскопки производились Симферопольским отрядом тавро-скифской археологической экспедиции Крымского ФАН СССР, ИИМК, ГМИИ и Крымского краеведческого музея.

Задачей раскопок являлось завершение исследования центральных ворот города, района мавзолея, участка с зерновыми ямами и жилых кварталов к северу от городской стены. На некрополе продолжались розыски каменных склепов и раскопки грунтового могильника². Кроме того, в 1928 г. начались раскопки поселения киммерийской эпохи у подошвы восточного склона к реке Салгиру.

Основной задачей работ на раскопе «А» (зав. участком Н. Н. Погребова), являлось раскрытие остатков оборонительных сооружений города. В результате работ удалось, в основном, выявить систему обороны в районе центральных ворот южных стен города. При исследовании ворот был обнаружен большой заклад (рис. 2), который вплотную примыкал к створкам ворот с внутренней стороны, заполняя всю ширину проема ворот. Сохранившаяся часть заклада состоит из камней различной величины, набросанных друг на друга без какого-либо раствора. Длина заклада с юга на север равнялась 4,50 м. Вплотную к переднему ряду крупных прямоугольных квадратов, уложенных во всю высоту ворот, приваливался широкой грудой более мелкий, не обработанный камень. Такой заклад легко и быстро сооружался, мог выдержать удары тарана по воротам, а после осады легко разбирался. По удалении остатков заклада был полностью раскрыт проезд городских ворот. Удалось проследить часть системы их зашпирания там, где в 1947 г. была обнаружена подпяточная плита восточной створки ворот (рис. 3).

В результате раскопок удалось выяснить размеры городских ворот. В первый период, с III по I в. до н. э., ширина проема ворот оставалась одинаковой и равнялась 4,15 м. В первых веках нашей эры часть ворот перестраивается. Пристраивается новая стена, идущая в виде плавной кривой от северо-восточного угла ворот до протейхизмы. В результате ширина проезда ворот уменьшилась до 3,40 м.

Помимо основной стены, достигшей в I в. до н. э. огромных размеров, в 8,50 м шириной, город имел вторую передовую стену — протейхизму, построенную во II в. до н. э. Протейхизма шла параллельно основной стене, но, подходя к воротам, слегка, по плавной кривой, отходила от нее. Свободное пространство между основной стеной и протейхизмой — перибол — первоначально имело ширину в 4,00 м. В дальнейшем перибол, по мере сооружения дополнительных поясов основной стены, превратился в узкий проход в 1 м шириной. Передовая стена (протейхизма) имела ширину в 2,30 м.

Как основная стена, так и протейхизма, сооружались в два яруса: нижний, каменный, и верхний, сырцовый. Следы разрушенного сырцового яруса дошли до нас в виде отложений измельченного рушеного сырца. Обломки сырцовых кирпичей внутри мавзолея также попали туда при разрушении верхних частей стен. Все пояса каменного яруса основной стены, а также протейхизмы возведены из рваного камня на глине. Наружный, панцирный, ряд каждого пояса сложен из крупных, грубо обולваненных камней. Забутовка между панцирем предыдущего пояса и последующего заполнена мелким камнем. Несмотря на то, что в данном участке сооружение оборонитель-

¹ Предварительные публикации исследований Неаполя Скифского даны в статьях П. Н. Шульца: Раскопки Неаполя Скифского (общее собрание АН СССР, 10—13 июня 1947 г., изд. АН СССР), «Тавро-скифская экспедиция» (ИАН ОИФ, т. IV, вып. 3, 1947), «Тавро-скифская экспедиция в 1947 г.», КСИИМК, вып. XXVII.

² В. П. Бабенчиков, Новый участок некрополя Неаполя Скифского, ВДИ, 1949, № 1.

ных стен относится к периоду с III по I в. до н. э., обращает внимание поразительная устойчивость строительных приемов и характера кладки.

Характерной особенностью оборонительных сооружений Неаполя являлось то, что панцирные ряды выложены в высоту не по вертикальной линии, а имели уклон к центру стены. Среднее отклонение от вертикали составляет 10 см на метр высоты.

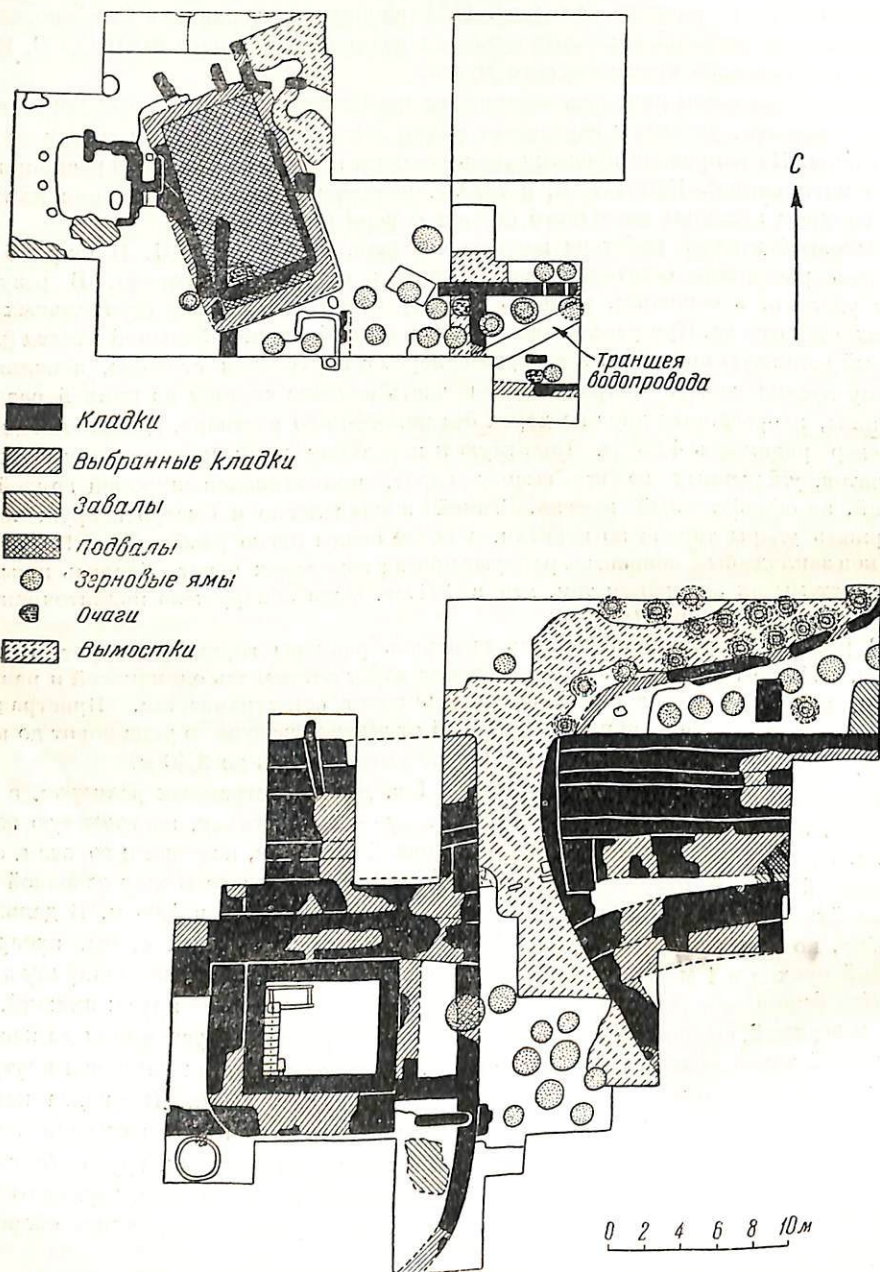


Рис. 1. Сводный план раскопов «А» и «Б». Обмеры А. Н. Карасева

Для оборонительных сооружений Неаполя показательным также нарочитое несоблюдение прямой линии в плане и округленность выступающих углов стен. Это вызвано тем, что на постройку стен шли только рваные или грубо обработанные камни, не

имевшие как строгой перевязи, так и выдержанных горизонтальных рядов кладки. Связь положенных на глине камней достигалась возможно более плотной пригонкой камней друг к другу. Различные неровности соприкасающихся плоскостей препятствовали сдвигам камней в кладке. Естественно, что, пользуясь подобным строительным материалом, скифские строители сознательно нарушали вертикальность и давали наклон наружным плоскостям своих оборонительных сооружений. Они избегали резких наружных углов и придавали им мягкую, округлую форму.

В 1948 г. продолжалось исследование мавзолея с южной внешней стороны¹. Мавзолей, построенный во второй половине II в. до н. э. впритык к наружному поясу



Рис. 2. Каменный заклад в центральных воротах. Фото М. Г. Агаронян

протейхизмы, вскоре был обнесен с южной и западной сторон широким панцирным поясом. Это произошло одновременно с сооружением второго пояса передней стены, что вдвое увеличило ее ширину. Таким образом, мавзолей был включен в систему обороны города как боевая привратная башня.

Мавзолей с востока был огражден каменной стеной — оградой. Между оградой и мавзолеем имелся небольшой открытый дворик, замощенный белой каменной крошкой.

Ограда не только защищала мавзолей, но и оформляла въезд в городские ворота с внешней стороны. Повидимому, в I в. н. э. мавзолей подвергся коренной реконструкции. Дверной проем был снаружи заложен грубыми большими камнями, а промежуток между ними и деревянной дверью был забит мелким камнем на глине. Сооружается панцирный пояс вдоль восточного фасада башни-мавзолея. Этот панцирь резко отличается от предыдущих не только значительно более высоко лежащей подошвой, но и характером кладки. Он сложен из крупных, грубо отесанных, положенных тычком, прямоугольных квадратов. В это же время сооружается и каменная лестница внутри мавзолея, вдоль его западной стены. Взамен окончательно заложенного входа устраивается новый вход через второй этаж башни. Отсюда спускались в мавзолей по ка-

¹ Н. Н. Погребова, Мавзолей Неаполи Скифского, ВСНИМР, XXI (1947).

менной лестнице. Верхние ряды деревянных гробов, обнаруженные внутри мавзолея, относятся именно к этому периоду, т. е. к первым двум векам нашей эры¹.

В 1948 г. началась расчистка дверного проема на восточном фасаде мавзолея. Во время этой работы удалось открыть и до мельчайших деталей зафиксировать следы деревянной двери (рис. 4). Эти остатки особенно ценны, если учесть, что полностью сохранившиеся следы деревянной двери впервые встречаются в исследовании древних городов Северного Причерноморья. Собственно деревянной двери не сохранилось, так как дерево почти целиком разрушилось и дошло до нас только в виде очень легкой

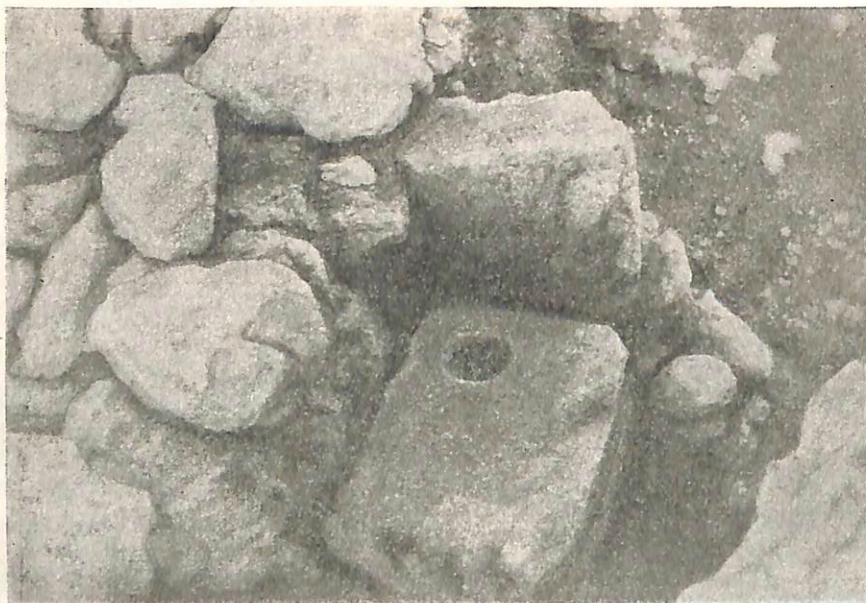


Рис. 3. Плита с подпятником у восточной ступи проема ворот. Фото П. Н. Рябова

трухи, осевшей в нижней части, у порога, но на глине, заполнившей дверной проем, очень четко сохранился отпечаток той стороны двери, которая была обращена внутрь мавзолея. Наружная сторона двери оставила отпечаток на плотно к ней прилежавшей глине с мелким камнем. Между этими двумя отпечатками образовалась узкая пустая щель, полностью повторяющая форму и размеры всех частей деревянной двери.

Тщательно расчищая и удаляя глину заклада, удалось получить полный отпечаток двери со всеми ее деталями и сохранившимися железными гвоздями. У верхней части двери был обнаружен костяк небольшой собаки с отрубленными лапами и без головы. Собака, по всей вероятности, была заложена во время устройства заклада дверного проема.

Юго-западнее мавзолея обнаружено круглое сооружение diam. 2,20 м из поставленных на ребро сырцовых кирпичей и небольших каменных плит. Оно оказалось небольшой круглой юртой, с остатками очага (рис. 5). Глинобитный пол юрты лежит непосредственно на скале. Нижняя часть юрты состоит из одного ряда поставленных на ребро, с легким наклоном наружу, плоских камней, впущенных в золистый слой, за которыми с внешней стороны поставлены также на ребро сырцовые кирпичи. Размеры кирпичей: 0,52 м длины и 0,10 м толщины. Внутри юрты найдено доньшко чернолаковой чашки III в. до н. э. Юрта была сооружена, таким образом, задолго до мавзолея.

¹ Н. Погребова. Находка в мавзолее Неаполя Скифского, «Памятники искусства», вып. 2, ГМИИ, 1947, стр. 31 сл.

В северо-восточной части раскопа «А» в 1948 г. обнаружены еще две ямы для хранения зерна, устроенные в вымостке, идущей от городских ворот. Одна из ям оказалась исключительно хорошей сохранности; круглая плита, закрывавшая горловину ямы, по краям имела обмазку из белого раствора для предохранения ямы от доступа в нее воды или пыли (рис. 6). Все 10 ям, открытых в вымостке на площади в 35 м², имеют одинаковое устройство и сделаны одновременно. Размещены они в два более или менее параллельно идущих ряда, причем расположены предельно близко друг

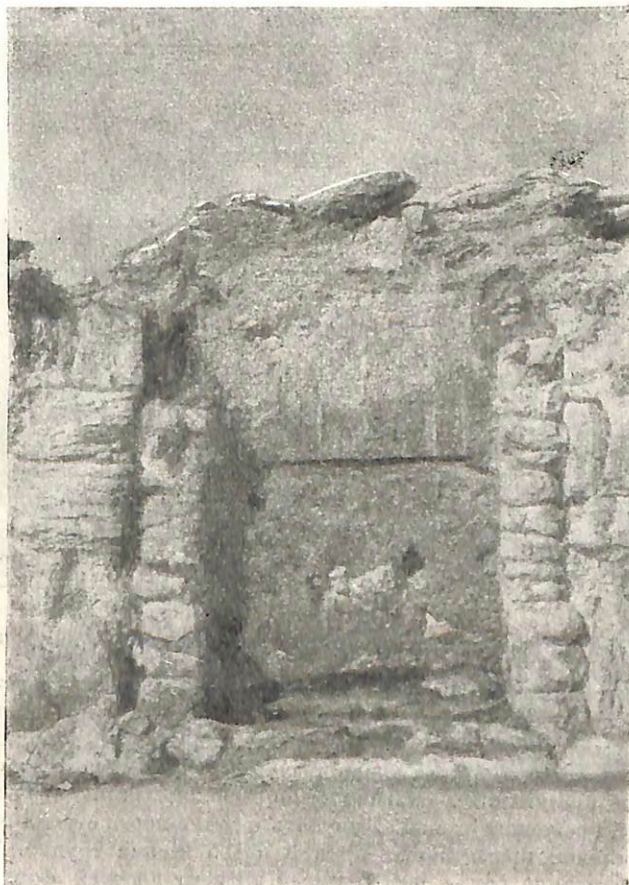


Рис. 4. Отпечатки деревянной двери мавзолея. Фото М. Г. Агаронян

к другу. Стенки между ними настолько узки, что в некоторых ямах образовались небольшие сквозные отверстия. Ямы — грушевидной формы, с плоским, круглым в плане дном, диам. от 1,30 до 2 м. Нижняя часть ям вырублена в скале на глубину 0,60—0,80 м; выше имеется обкладка из плоских, мелких камней, плотно уложенных горизонтальными рядами. Особенно тщательно устроены горловины ям, диаметр которых колеблется от 1,50 до 1,80 м. В некоторых ямах на стенках сохранились остатки известкового раствора, которым они были оштукатурены внутри от дна до нижнего ряда венца. Зерновые ямы были вполне предохранены от проникновения в них воды или пыли. Ряды ям к востоку от городских ворот идут не параллельно оборонительной стене, но отходят на северо-восток. На юге вдоль ям обнаружены остатки разрушенной каменной стены какого-то сооружения; на севере ямы уходят в нерасследованную

площадь. Глубина ям — от 1,80 до 2,20 м. Все рассмотренные нами ямы относятся к первым двум векам нашей эры. Большинство их сохранило крышки, но без обмазки, вследствие чего они оказались доверху заполненными наплывшей в них землей, попавшей туда через узкие щели. В момент гибели хозяйственного комплекса, к которому принадлежали ямы, большинство из них были пустыми.

Итак, в результате работ 1948 г. на раскопе «А» удалось выяснить систему оборонительных сооружений в районе центральных городских ворот. Многопоясность

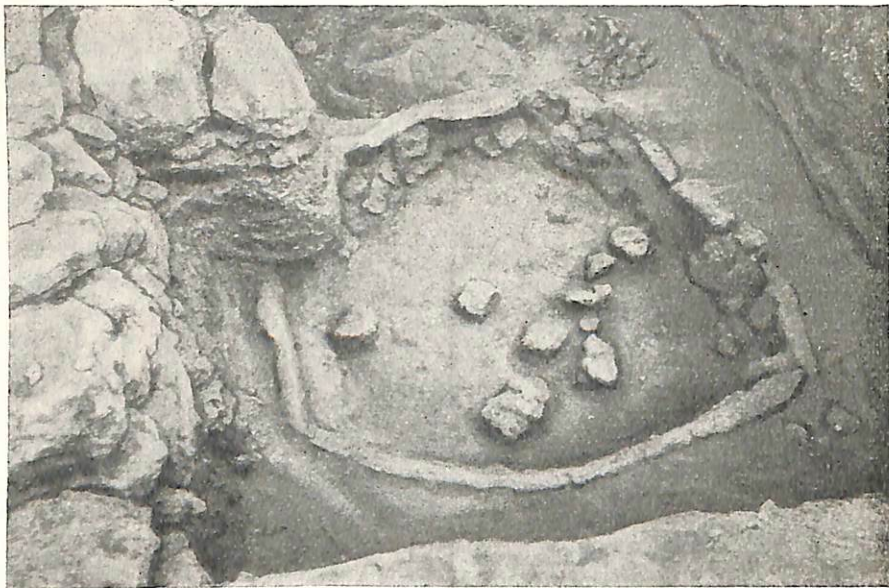


Рис. 5. Основание юрты у мавзолея. Фото М. Г. Агаронян

основной стены, ограждавшей город на юге, образовалась в результате постепенного увеличения ее боевой мощности. Первоначальный пояс был сооружен не позже III в. до н. э. Затем в течение II и в I вв. до н. э. сооружались дополнительные пояса. Еще до II в. до н. э. перед основной стеной была сооружена передовая стена — протейхизма. Возведение протейхизмы вызвано было необходимостью создать дополнительную преграду перед основной стеной. Вырубить в скале перед стеной ров необходимых размеров при наличии примитивных орудий было весьма трудно. Таким образом, передовая стена заменила ров — необходимый элемент древней фортификации.

Протейхизма Неаполя Скифского является наиболее ранним из известных нам в античном мире примером передовой ограды этого типа. Периметр, имевший первоначальную ширину в 4 м, в результате сооружения дополнительных поясов у основной стены был сужен до узкой глубокой щели между двумя стенами.

Необходимо отметить своеобразие, самобытность и наличие характерных строительных приемов в оборонительных сооружениях Неаполя Скифского. Хотя между первым и последним строительными периодами в сооружении стен и примыкающих к ним башен проходит около 500 лет, наряду с некоторыми сдвигами в сторону улучшения кладки наблюдается поразительная устойчивость как основных строительных форм, так и основных технических приемов скифской фортификации.

Все это объясняется тем, что сооружение оборонительных стен Неаполя является целиком местным, скифским строительным искусством. Раннее применение протейхизмы свидетельствует о высоком уровне фортификационного искусства поздних скифов в Крыму, об их умении применять сложную систему защиты города, обходясь почти без заимствований извне.

Весьма важным результатом работ 1948 г. является обнаружение панцирного пояса вокруг мавзолея. Сооруженный во второй половине II в. до н. э. у внешней стороны протейхизмы мавзолей расположен здесь, по всей вероятности, не случайно, а по ранее разработанному плану, возможно, предусматривавшему в дальнейшем превращение его в боевую башню. Уже в конце II в. до н. э. мавзолей окружается широким оборонительным поясом, а над ним возводятся стены второго этажа.



Рис. 6. Яма с крышкой на раскопе «А». Фото М. Г. Агаронян

Вторым важным результатом работ 1948 г. является полное раскрытие центральных городских ворот и территории, прилегающей к ним с юга и с севера. Несмотря на огромные разрушения, удалось проследить часть сложной системы запоров, порой весьма оригинальных.

Подступы к городским воротам были весьма оригинально оформлены. От ворот протейхизмы отходят с обеих сторон две стены, которые по мере удаления от ворот постепенно расходятся в разные стороны, образуя проезд к воротам в форме расширяющегося во внешнюю сторону раструба. Помимо оформления проезда к воротам, западная стена, или ограда, служила одновременно и защитой для мавзолея. При зачистке ограды найден обломок плиты из известняка с рельефным изображением всадников.

Сложность системы и огромные размеры оборонительных сооружений достаточно убедительно говорят о том большом значении, которое приобрел город для скифов со II в. до н. э. Рядовое скифское поселение в силу выгодного стратегического положе-

ния и удобных для обороны топографических условий превращается в опорный узловой пункт системы скифских городищ предгорного и степного Крыма, в хорошо укрепленную крепость. Город становится административным центром — столицей скифского государства. Все эти преобразования в основном связаны с именем скифского царя Скилура. Дальнейшее укрепление Неаполя ведется при Палаке, когда мавзолей превращается в башню и основная городская стена значительно расширяется последними мощными поясами. В настоящее время мы не имеем прямых данных о разрушении оборонительных стен Диофантом.

В I—II вв. н. э. городские ворота перестраиваются, сокращается их ширина. К самому концу этого позднего периода относится осада города¹, когда центральные городские ворота были в последний раз укреплены каменным закладом. Во время этой осады ворота были разрушены, заклад остался неразобраным, и в дальнейшем центральными воротами перестали пользоваться. В III—IV вв. до н. э. бывший проезд к городским воротам застраивается, очевидно, жилым зданием, от которого сохранились ничтожные остатки, а вымостки проезда прорезаются небрежно сделанными ямами хозяйственного назначения.

Комплекс зерновых ям внутри городища не раскрыт еще целиком, но уже сейчас можно утверждать, что перед нами не обычный хозяйственный комплекс, принадлежащий частному лицу. Уже одно местоположение ям решительно противоречит этому. Весь комплекс зерновых ям устроен в вымостке улицы, идущей к городским воротам, и на небольшой мощеной площади перед воротами. Ямы были сделаны одновременно с вымосткой. Мелкие, хорошо утрамбованные камни плотно подходят к камням венцов ям. Перед воротами ямы расположены на значительном расстоянии друг от друга и как будто без особой системы. По мере удаления от ворот расстояние между ямами сокращается. Ямы здесь с предельной концентрацией расположены вдоль улицы, идущей от ворот на северо-восток.

Устройство зерновых ям Неаполя Скифского по тщательности и совершенству конструкции можно, без всякого преувеличения, назвать классическим примером скифского строительного искусства позднего периода. Нет никакого сомнения в том, что в этом комплексе (своего рода «элеваторе») ям хранились государственные запасы зерна, предназначенные для войска или же на случай осады города. Знаменательным является то обстоятельство, что открытые раскопками ямы оказались без остатков зерна, т. е. в момент их гибели, когда улица с ямами оказалась засыпанной слоем золы от пожарища, запасы зерна были в значительной своей части выбраны.

Основной задачей раскопа «Б» (на участке работали В. А. Головкина и И. М. Дрябкин) было раскрытие жилых кварталов внутри города. В 1948 г. в юго-восточной части раскопа были обнаружены остатки большого здания, от которого частично сохранился каменный цоколь, остатки земляного пола двух помещений и двух очагов. Цоколь сложен из камней различного размера, на глине. Обращает на себя внимание необычно большая толщина цоколя — 0,80, при высоте 0,70 м. В кладке удалось довольно хорошо проследить характерные строительные приемы. Цоколь сложен в основном из неотесанных камней среднего размера. С внешней стороны в кладку введены крупные, сравнительно хорошо отесанные блоки. На верхней плоскости блоков имеются неглубокие прямоугольные вырубki для установки вертикально стоящих балок деревянного каркаса здания, стены которого были выведены из сырцовых кирпичей.

В обоих помещениях обнаружены незначительные остатки очагов. Оба очага, устроенные около стен, сложены из мелких камней и имеют овальную форму. Обожженный «под» очагов с остатками золы находится на уровне пола помещений.

Здание сооружено в эллинистический период (вероятно, конец III — начало II в. до н. э.) и существовало, по видимому, длительное время. Найденная керамика относится преимущественно к II в. до н. э. Здание, очевидно, имело черепичную кровлю,

¹ К сожалению, мы в настоящее время не можем пока что связать это событие с какими-либо определенными, исторически засвидетельствованными фактами.

так как здесь были найдены обломки соленов и калиптеров. О размерах и планировке здания сказать что-либо определенное в настоящее время нельзя, так как значительная часть его еще не раскрыта. Во II—III вв. н. э., уже после гибели здания, здесь устраивается комплекс зерновых ям.

Иную картину дали работы в западной части раскопа «Б». Здесь верхние культурные слои сохранились несравненно лучше. До нас дошли кладки, принадлежащие небольшим жилым домам более позднего периода. На земляных полах помещений сохранились следы быта поздних жителей города. В одном из помещений открыт очаг в виде глиняной обожженной овальной плиты размером 0,90—0,69 м, жаровня вмазана в земляной пол. Ее толщина—около 0,08 м. На таких плитах разводили огонь, а когда



Рис. 7. Астрагалы в позднем жилом здании. Раскоп «Б». Фото М. Г. Агаронян.

плита достаточно накалялась, удалялись уголья и на раскаленную ее поверхность клались лепешки. На полу другого помещения найдена кучка мелких астрагалов (60 штук), часть из них имела дырочки для нанизывания на веревку (рис. 7). Некоторые астрагалы специально обработаны для игры. Вся площадь одного из помещений была заполнена обломками раздавленных амфор III—IV вв. н. э. Очевидно, это помещение служило кладовой. В следующем слое, на 15 см ниже уровня пола с амфорами, открыто три крупных лепных сосуда, возможно, культового назначения.

Таким образом, и на раскопе «Б», площадь которого увеличилась на 200 м², удалось достигнуть значительных успехов. Техника строительства, а также размеры зданий свидетельствуют о высоком строительном искусстве у поздних скифов, о развитой планировке. Полностью опровергается ошибочное мнение о примитивности строительной техники скифов и об их якобы «убогих» жилищах.

Нет никакого сомнения в том, что дальнейшее развертывание раскопок в Неаполе Скифском даст нам богатейший новый материал для всестороннего освещения истории, быта и культуры поздних скифов в Крыму.

А. Н. Карасев

ния и удобных для обороны топографических условий превращается в опорный узловой пункт системы скифских городищ предгорного и степного Крыма, в хорошо укрепленную крепость. Город становится административным центром — столицей скифского государства. Все эти преобразования в основном связаны с именем скифского царя Скилура. Дальнейшее укрепление Неаполя ведется при Палаке, когда мавзоль превращается в башню и основная городская стена значительно расширяется последними мощными поясами. В настоящее время мы не имеем прямых данных о разрушении оборонительных стен Диофантом.

В I—II вв. н. э. городские ворота перестраиваются, сокращается их ширина. К самому концу этого позднего периода относится осада города¹, когда центральные городские ворота были в последний раз укреплены каменным закладом. Во время этой осады ворота были разрушены, заклад остался неразобраным, и в дальнейшем центральными воротами перестали пользоваться. В III—IV вв. до н. э. бывший проезд к городским воротам застраивается, очевидно, жилым зданием, от которого сохранились ничтожные остатки, а вымостки проезда прорезаются небрежно сделанными ямами хозяйственного назначения.

Комплекс зерновых ям внутри городища не раскрыт еще целиком, но уже сейчас можно утверждать, что перед нами не обычный хозяйственный комплекс, принадлежащий частному лицу. Уже одно местоположение ям решительно противоречит этому. Весь комплекс зерновых ям устроен в вымостке улицы, идущей к городским воротам, и на небольшой мощеной площади перед воротами. Ямы были сделаны одновременно с вымосткой. Мелкие, хорошо утрамбованные камни плотно подходят к камням венцов ям. Перед воротами ямы расположены на значительном расстоянии друг от друга и как будто без особой системы. По мере удаления от ворот расстояние между ямами сокращается. Ямы здесь с предельной концентрацией расположены вдоль улицы, идущей от ворот на северо-восток.

Устройство зерновых ям Неаполя Скифского по тщательности и совершенству конструкции можно, без всякого преувеличения, назвать классическим примером скифского строительного искусства позднего периода. Нет никакого сомнения в том, что в этом комплексе (своего рода «элеваторе») ям хранились государственные запасы зерна, предназначенные для войска или же на случай осады города. Знаменательным является то обстоятельство, что открытые раскопками ямы оказались без остатков зерна, т. е. в момент их гибели, когда улица с ямами оказалась засыпанной слоем золы от пожарища, запасы зерна были в значительной своей части выбраны.

Основной задачей раскопа «Б» (на участке работали В. А. Головкина и И. М. Дрябкин) было раскрытие жилых кварталов внутри города. В 1948 г. в юго-восточной части раскопа были обнаружены остатки большого здания, от которого частично сохранился каменный цоколь, остатки земляного пола двух помещений и двух очагов. Цоколь сложен из камней различного размера, на глине. Обращает на себя внимание необычно большая толщина цоколя — 0,80, при высоте 0,70 м. В кладке удалось довольно хорошо проследить характерные строительные приемы. Цоколь сложен в основном из неотесанных камней среднего размера. С внешней стороны в кладку введены крупные, сравнительно хорошо отесанные блоки. На верхней плоскости блоков имеются неглубокие прямоугольные вырубki для установки вертикально стоящих балок деревянного каркаса здания, стены которого были выведены из сырцовых кирпичей.

В обоих помещениях обнаружены незначительные остатки очагов. Оба очага, устроенные около стен, сложены из мелких камней и имеют овальную форму. Обожженный «под» очагов с остатками золы находится на уровне пола помещений.

Здание сооружено в эллинистический период (вероятно, конец III — начало II в. до н. э.) и существовало, по видимому, длительное время. Найденная керамика относится преимущественно к II в. до н. э. Здание, очевидно, имело черепичную кровлю,

¹ К сожалению, мы в настоящее время не можем пока что связать это событие с какими-либо определенными, исторически засвидетельствованными фактами.

так как здесь были найдены обломки соленов и калиштеров. О размерах и планировке здания сказать что-либо определенное в настоящее время нельзя, так как значительная часть его еще не раскрыта. Во II—III вв. н. э., уже после гибели здания, здесь устраивается комплекс зерновых ям.

Иную картину дали работы в западной части раскопа «Б». Здесь верхние культурные слои сохранились несравненно лучше. До нас дошли кладки, принадлежащие небольшому жилым домам более позднего периода. На земляных полах помещений сохранились следы быта поздних жителей города. В одном из помещений открыт очаг в виде глиняной обожженной овальной плиты размером 0,90—0,69 м, жаровня вмазана в земляной пол. Ее толщина—около 0,08 м. На таких плитах разводили огонь, а когда



Рис. 7. Астрагалы в позднем жилом здании. Раскоп «Б». Фото М. Г. Агаронян.

плита достаточно накалялась, удалялись уголья и на раскаленную ее поверхность клались лепешки. На полу другого помещения найдена кучка мелких астрагалов (60 штук), часть из них имела дырочки для нанизывания на веревку (рис. 7). Некоторые астрагалы специально обработаны для игры. Вся площадь одного из помещений была заполнена обломками раздавленных амфор III—IV вв. н. э. Очевидно, это помещение служило кладовой. В следующем слое, на 15 см ниже уровня пола с амфорами, открыто три крупных лещных сосуда, возможно, культового назначения.

Таким образом, и на раскопе «Б», площадь которого увеличилась на 200 м², удалось достигнуть значительных успехов. Техника строительства, а также размеры зданий свидетельствуют о высоком строительном искусстве у поздних скифов, о развитой планировке. Полностью опровергается ошибочное мнение о примитивности строительной техники скифов и об их якобы «убогих» жилищах.

Нет никакого сомнения в том, что дальнейшее развертывание раскопок в Неаполе Скифском даст нам богатейший новый материал для всестороннего освещения истории, быта и культуры поздних скифов в Крыму.

А. Н. Карсеев