

Обзор археологических раскопок в Греции за послевоенные годы

В послевоенное время археологические работы в Греции проводились лишь в небольшом масштабе и в большинстве своем сводились к исследованию площадей и памятников, открытых еще до войны.

Греческие монархо-фашисты и англо-американские интервенты почти полностью прекратили археологические работы и считали своей единственной задачей борьбу против героических греческих партизан. Характерно, что даже свертывание всякой научно-исследовательской работы в области древней истории буржуазные журналы мотивируют военными расходами монархофашистов.

Аттика

В Афилах с 1946 г. возобновились под руководством проф. Томпсона работы на агоре. При расчистке Алтаря двенадцати богам было найдено несколько фрагментов плит, которые дают возможность реконструировать ограду вокруг алтаря. Раскопки подтвердили указание Фукидида на то, что алтарь был построен Гиппархом, сыном Писистрата, и в то же время свидетельствуют о перестройке этого сооружения в третьей четверти V в. до н. э.

Предполагается, что это тот самый алтарь, который фигурирует у Павсания (I, 17) под названием «Жертвенника милости». В слое V в. найдена архаическая львиная голова (JHS, 1946, LXVI, стр. 109; «Hesperia», 1947, № 3, стр. 198 сл. и 207; табл. XLIII, 4 и XLV, 1).

Дополнительное исследование упоминаемого Павсанием здания Одеона установило, что этот театр был построен в эпоху Августа (Одеон Агриппы), подвергся перестройкам в I и II вв. н. э. и погиб от пожара при захвате Афин герулами в 267 г. н. э. Центральная часть здания состояла из амфитеатра для зрителей и заднего помещения. Спереди к ней примыкала узкая и длинная сцена, с остальных трех сторон были боковые галереи. Главный фасад здания, украшенный четырехколонным портиком и статуями гигантов и тритонов, выходил на север и представлял эффектный вид при подходе с Панафинейской дороги. Все здание было крытым. В слоях под Одеоном были найдены многочисленные фрагменты ранней керамики с XI по VI в. до н. э. («Hesperia», 1947, № 3, стр. 200 сл.).

В юго-западном углу агоры было открыто примыкавшее с севера к Средней Стое небольшое общественное здание I—III вв. н. э., интересное тем, что перед его фасадом стояли каменные базы, на которых в свое время были водружены мраморные стелы; фрагменты последних обнаружены тут же. На стелах были высечены официальные постановления, а на двух из них в высоком рельефе изображена кровельная черепица в натуральную величину, повидимому, официальный стандарт для правительственных контрактов (рис. 1) («Hesperia», 1947, № 3, стр. 199 сл.; 1948, № 3, стр. 151 сл.; AJA, 1948, № 2, стр. 378).

При расчистке западного конца Средней Стои найдены архитектурные детали из пороса и фрагменты орнаментированного терракотового карниза («Hesperia», 1948, № 3, стр. 151, табл. 38, 2).

Южнее Средней Стои расчищалось здание над источником. Оно сильно разрушено, но найденные по соседству архитектурные детали из твердого желтоватого пороса: барабан колонны с 20 каннелюрами, фрагмент дорийского карниза и др., дают материал для реконструкции. Повидимому, это то построенное Писистратидами здание, которое Павсаний называет «Эннеакрунос» (I, 14; AJA, 1948, № 4, стр. 523).

На северном склоне Ареопага обнаружены две новые камерные гробницы позднего бронзового века (XIV в. до н. э.). Вместе с двумя другими гробницами, обнару-

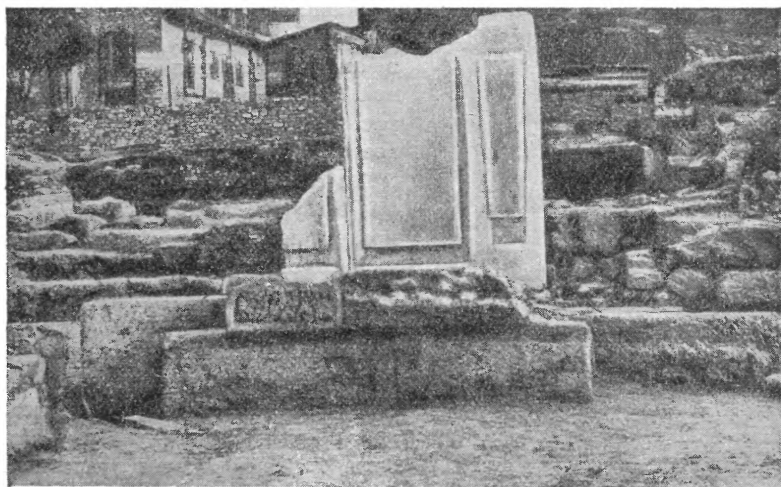


Рис. 1. Афины, Агора. Мраморная стела с изображением кровельной черепицы

женными еще в 1939 г. (ВДИ, 1947, № 1, стр. 197 сл.), они составляют небольшой некрополь, который, судя по богатству погребального инвентаря и по близости к Акро-



Рис. 2. Афины, Ареопаг. Керамика из могилы микенской эпохи

полю, был местом захоронения членов царской семьи, жившей во дворце на Акрополе. В этих гробницах найдены два бронзовых меча с золотыми украшениями, многочис-

ленные золотые бляшки и керамика микенского времени (рис. 2) (АЖА, 1948, № 2, стр. 378; «Hesperia», 1948, № 3, стр. 154 сл.).

На северном, северо-западном и северо-восточном склонах Ареопага за последние годы обнаружен целый ряд могил с керамикой прото-геометрического и геометрического стиля: таково погребение в большой амфоре останков кремнированного воина, в амфоре находились железный меч и нож («Hesperia», 1947, № 3, стр. 196 сл., рис. 1, табл. ХLI), а также потревоженное погребение с 18 вазами разных форм («Hesperia», 1948, № 3, стр. 158). Здесь же было найдено богатое погребение с прахом сожженного в амфоре геометрического стиля, вместе с железным ножом, парой электровых серег, бронзовыми булавками с круглыми головками и костяной цилиндрической бусиной. Амфора, закрытая круглой пиксидой, стояла в глубокой яме, перекрытой каменной плитой. В плоскую яму над плитой были брошены остатки трапезы и погребального костра: фиги, птичьи кости, 19 разбитых геометрических vaz различных форм и пара миниатюрных терракотовых сапожек (АЖА, 1948, № 4, стр. 525). Вместе с могилами того же периода, открытыми в 1932 г., все эти погребения



Рис. 3. Афины. Баллотировочный жетон из здания дикастерия

составляют целый некрополь IX—VIII вв. до н. э., разбросанный по склонам Ареопага («Hesperia», 1948, № 3, стр. 159).

Начиная с VI в. на северном склоне Ареопага появляются жилые дома. Остатки жилищ, а также цистерн и колодцев с многочисленными бытовыми находками указывают на заселение этого района, особенно интенсивное в эллинистическое и римское время. К позднеимперскому периоду относятся остатки открытого в 1947 г. небольшого сада III—IV вв. н. э. с двориком, вымощенным мраморными плитами, и узким бассейном («Hesperia», 1948, № 3, стр. 159 сл.).

В связи с предполагаемой постройкой музея для хранения находок из агоры в 1946—1948 гг. производились раскопки большой территории к западу от Ареопага. Однако район этот до такой степени насыщен архитектурными остатками, что мысль о постройке здесь музея пришлось оставить.

Указанный район был густо заселен начиная с конца VI в. до н. э. и особенно в V—IV вв., когда здесь, видимо, существовал квартал ремесленников и художников—гончаров, корoplastов, скульпторов, литейщиков. Повсюду встречались остатки их производства: формы для терракотовых статуэток, недооконченные мраморные статуи и пр. В одном месте обнаружена куча мраморной крошки и стружки, повидимому, отходы от работы скульпторов, в другом — литейная яма с остатками терракотовой формы для отливки бронзовой статуи. Жилые дома были очень скромны. Фундаменты сложены из бутового камня на глине или выложены в полигональной кладке; стены сложены, повидимому, из сырцового кирпича. Пол в комнатах обычно глинобитный. Дворы выложены галечной мозаикой без узора.

Резкий контраст этим скромным жилищам представляют большие красивые виллы римского времени, расположенные на восточном склоне Холма нимф, откуда открываются широкие виды на агору и Акрополь. Одна из вилл занимает около 800 м². Сердину владения занимает двор (6,80 × 7,33 м), вымощенный мраморными плитами и окруженный со всех четырех сторон портиками. В углу двора обнаружен колодец. Южный портик вел в большую (7,30 × 7,70 м) комнату, вероятно, триклиний; рядом с последним помещалась небольшая кухня, в которой был найден полный комплект кухонной

утвари, разбросанной по полу, очевидно, в момент гибели дома при захвате города герулами. Здесь найдены глиняные и бронзовые кувшины, кружки, кастрюли, светильники, стеклянные сосуды и пр., а посередине комнаты лежал скелет осла. Около северного входа обнаружена домашняя уборная, типа, известного по раскопкам Делоса. Стены дома, построенные из бетона, были оштукатурены и расписаны. Роспись состоит из простых широких панелей, разделенных вертикальными полосами растительного орнамента. В основной своей части дом относится, повидимому, ко II в. н. э. (AJA, 1948, № 4, стр. 524; 1949, № 2, стр. 145; № 4, стр. 368; «Hesperia», 1948, № 3, стр. 171).

У подножия восточного склона Ареопага было открыто каменное общественное здание формы трапеции, размером около 17 × 38 м. В южной его половине расположен большой зал или двор, остальная часть здания разделена на отдельные комнаты. Рядом со зданием найдено несколько бронзовых кружков (рис. 3), игравших в Афинах роль баллотировочных жетонов. Это дает основание предполагать, что данное здание было одним из афинских дикастериев, или народных судов. Здание существовало начиная со второй половины V в. до н. э. и было разрушено, повидимому, солдатами Суллы в 86 г. до н. э., после чего на его развалинах был построен небольшой дом, повидимому, частного характера (AJA, 1948, № 4, стр. 524; 1949, № 4, стр. 363 сл.; «Hesperia», 1948, № 3, стр. 167 сл.).

Из общественных зданий римского периода в этом районе следует отметить термы. Самые большие термы были раскопаны в долине между Ареопагом и Холмом нимф. В здании обнаружено большое помещение, вымощенное мраморной мозаикой, и гипocaustная система для нагревания пола. Термы существовали в I—V вв. н. э. (AJA, 1948, № 4, стр. 525).

В этой же долине встречены также могилы микенского времени: одна камерная гробница находилась у подножия Холма нимф, другая могила — в виде каменного ящика — под одним из домов V в. Обе эти могилы по размерам и инвентарю значительно скромнее, чем богатые царские гробницы на северном склоне Ареопага («Hesperia», 1948, № 3, стр. 163 сл.; AJA, 1948, № 4, стр. 525).

Рядом с открытым еще в 1939—1940 гг. архаическим некрополем у подножия западного склона Ареопага была раскопана еще одна могила с чернофигурным лекифом третьей четверти VI в. до н. э. К тому же времени относятся и остатки трупосожжения по ту сторону долины, с такого же рода лекифами («Hesperia», 1948, № 3, стр. 166).

Большой интерес вызывает открытие детских захоронений под полами жилых домов IV и III вв. до н. э.; большинство из них с трупосожжением. Повидимому, в этот период, вопреки обычаю хоронить мертвых за городской чертой, афиняне хоронили детей у себя дома. Может быть, против детской кремации городские власти и не возра-



Рис. 4. Афины. Голова Геракла (архаическая эпоха)

жали, а захоронение детского трупа легко можно было от них утаить («Hesperia», 1948, № 3, стр. 166 сл.; АЖА, 1948, № 2, стр. 377).

В результате работ 1946—1948 гг. удалось выяснить направление главных уличных магистралей и устройство системы сточных труб в районе агоры. Древняя дорога, выходящая из юго-западного угла агоры, шла на юг, огибая Ареопаг с запада. Ширина ее составляла от 3 до 4 м. Она была выложена несколькими напластованиями вымосток из плотно утрамбованного гравия. Вдоль средней оси улицы под вымосткой шел водосток с ответвлениями, забиравшими сточную воду из отдельных домов. В двух

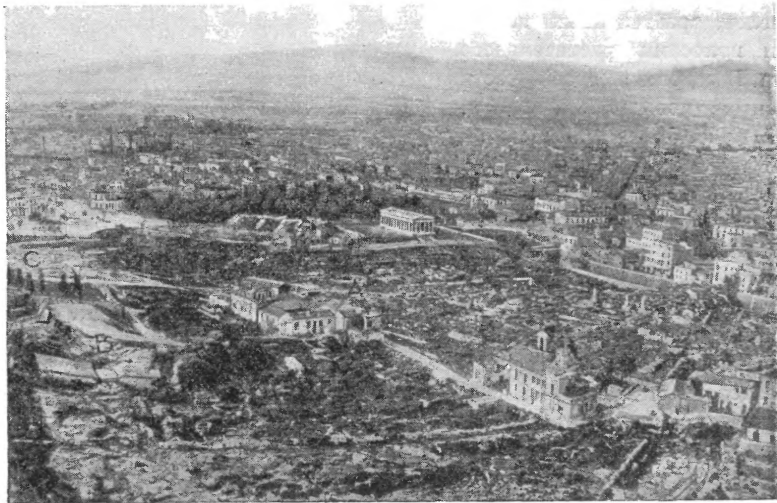


Рис. 5. Афины. Общий вид на раскопки агоры с Акрополя: *А* — западный конец Средней Стои; *В* — Микенский некрополь на северном склоне Ареопага; *С* — участок к западу от Ареопага

местах улица прерывалась ступенями ввиду неровности рельефа местности и была, следовательно, пригодна только для пешеходного движения. Параллельно этой улице шла другая, по северо-восточному склону Холма нимф. Третья магистраль пересекала обе эти улицы, проходя, с запада на восток, от Пирейских ворот вдоль северного склона Ареопага к Панафинейской дороге. В месте пересечения ее с большим сточным каналом последний был облицован тесаным камнем со слегка уступчатым сводом («Hesperia», 1947, № 3, стр. 205; 1948, № 3, стр. 163, 167; АЖА, 1948, № 4, стр. 523).

Раскопки в районе агоры в 1946—1948 гг. дали ряд первоклассных находок. Среди них следует отметить прекрасную голову Геракла (архаика) (рис. 4), торс Афины школы Фидия, копию Геракла Фарнезского, голову юноши начала III в. до н. э., несколько портретов римского времени и др. Торс юноши школы Поликлета, возможно, происходит с фронтона храма Гефеста. Несомненно, фронтоной скульптурой является фигура позднеэллинистического стиля с западного фронтона Парфенона («Hesperia», 1947, № 3, стр. 207 сл.; 1948, № 3, стр. 174 сл.; АЖА, 1948, № 4, стр. 525).

Из терракотовых рельефов следует отметить изображение прядущей девушки, видимо, начала V в. («Hesperia», 1947, № 3, стр. 208; 1948, № 3, стр. 180 сл.). Среди многочисленных лапидарных надписей имеется обломок стелы с объявлением о распродаже имущества Алкивиада. На другой стеле высечено обращение к афинской герусии от императоров Марка Аврелия и Коммода по поводу разных мелких дел. Плиты с надписями были вторично использованы в строительстве.

Своеобразную группу надписей составляют найденные в колодце III в. до н. э. свинцовые таблички, содержащие проклятия по адресу разных лиц. Так, анонимный

автор одной из табличек призывает проклятия подземных богов на головы неких Пия и Леосфена, чтобы они не общались с Юлианой, дочерью Марции. Другая табличка, написанная, вероятно, кем-нибудь из этих юношей, содержит проклятия по адресу самой Юлианы, а также и возлюбленного ее Полиника (АЖА, 1948, № 2, стр. 379; «Hesperia», 1948, № 3, стр. 195 сл.).

Среди остраков впервые найдены три черепка с именем Кимона, сына Мильтиада. Количественно преобладают остраки с именем Фемистокла («Hesperia», 1948, № 3, стр. 193 сл.; АЖА, 1948, № 2, стр. 379).

Накопление массы находок из района агоры поставило вопрос о строительстве постоянного музея агоры. Поскольку район к западу от Ареопага оказался для этой цели не подходящим, в настоящее время решено восстановить и приспособить для музея Стою Аттала на самой агоре. Предварительные работы для этого уже начались в 1948 г. Общий вид раскопок агоры см. на рис. 5.

Б р а в р о н. В 1948 г. Археологическое ведомство производило раскопки в Лейвадах (древний Браврон) с целью обнаружения храма Артемиды Бравронской. Открыта длинная (22,50 м) подпорная стена с тремя ступенями и на ней остатки стены древнего святилища. Отмеченная ступенчатость ставится в связь с указанием Еврипида, который ссылается на «священную бравронскую лестницу» (Иф. Т., 1462—3). Найдено много статуй и рельефов, среди них мраморный рельеф начала V в. до н. э. с изображением женской фигуры. Надписи с посвящением Артемиде Бравронской подтверждают отождествление храма. В этой связи интересны также фрагменты надписи с перечислением ювелирных украшений и костюмов, приносимых в дар богине [(Ср. Е в р и п и д: «Приношением тебе там будут женщин одеянья, скончавшихся в родах». Иф. Т., 1465; АЖА, 1949, № 4, стр. 371)].

Э л е в с и н. В результате последних исследований выяснилась топография города, возникшего вокруг святилища Деметры и укрепленного мощной оборонительной стеной. Подтверждается длительное существование святилища, возникшего в эпоху поздней бронзы и продолжавшего существовать еще в римское время. В течение этого времени архитектурные сооружения святилища подвергались неоднократным перестройкам. В настоящее время холм, на котором расположен Элевсин, сильно разрушается вследствие ломки известняка на нужды строительства (АЖА, 1948, № 2, стр. 376).

Центральная Греция

Д е л ь ф ы. В Дельфах послевоенные годы были использованы для ремонта и реставрации памятников, открытых вдоль Священной дороги. Последний из сохранившихся блоков с марафонской надписью был поставлен на свое место к югу от Сокровищницы афинян. Реставрированы колонны самой сокровищницы. Закончена начатая еще в 1938 г. реконструкция фасада храма Аполлона. Заново переложены постамент конной статуи вифинского царя Прусия. Квадратная база к югу от этого постамента отождествляется теперь с базой той бронзовой пальмы, увенчанной позолоченной статуей Афины, которая была поставлена афинянами после битвы при Эвримедонте в 468 г. до н. э. Детальное изучение показало, что пальма была впущена в углубление, сделанное для этого на поверхности базы, которое после этого было залито свинцом, т. е. укреплено так же, как и пальма Никия на Делосе.

На участке между Лесхой Книдия и восточным периболом обнаружены слои микенского времени и, впервые в Дельфах, замечены остатки микенского здания из сырцового кирпича. Среди находок имеется бронзовый шлем с рельефным изображением божества, сидящего на быке, критской работы, первой половины VII в. до н. э., фрагменты архитектурных терракот, может быть, от Лесхи и др. (АЖА, 1948, № 4, стр. 528; JHS, 1947, XVII, стр. 37).

В 1948 г. обнаружен декрет конца IV в. (при архонте Сарпедоне), дающий эолийцам право внеочередного запроса дельфийского оракула (АЖА, 1949, № 4, стр. 366).

Пелопоннес

К о р и н ф. Как и в Афинах, работы заключались главным образом в дополнительном изучении памятников, открытых в основном еще до войны. Главным объектом изучения и в Коринфе была агора. Шесть небольших храмов, окаймляющих западную сторону площади, определяются предположительно как храмы Тихе-Афродиты, Геракла, Посейдона, Аполлона, Гермеса и Пантеон. Здание с абсидой, замыкающее с запада линию центральных лавок, может быть, было местом культа Диониса. Здание в юго-восточном углу агоры отождествляется с Табуларием (AJA, 1948, № 2, стр. 383; «Hesperia», 1949, № 4, стр. 235, 237).



Рис. 6. Коринф. Горло амфоры с крышкой

Расчищены развалины Южной Стои, а разбросанные кругом в беспорядке части стен поставлены на сохранившиеся фундаменты (AJA, 1948, № 4, стр. 383; «Hesperia», 1949, № 4, стр. 238). Из находок особенно интересен терракотовый расписной алтарь архаического времени.

Основное внимание было уделено расчистке колодцев в торговых помещениях Стои. Большинство колодцев служило своего рода холодильниками для вина, а помещения, которые они обслуживали, очевидно, были тавернами. На дне колодцев были найдены фрагменты книдских, родосских и других амфор, а также чаш для вина, среди которых выделяется прекрасная мегарская чаша со сценами из «Илиады». На ряде чаш имеются надписи. Амфоры закрывались крышками (рис. 6) и запечатывались глиной или воском. Из других сосудов преобладают кувшины типа «лагинос». Кроме того, в колодцах найдены светильники, игральные кости, обломки флейт, терракотовые статуэтки, бронзовый рельеф с изображением стоящего Гермеса, а также обломки черепицы и терракотовых расписных карнизов с водостоками, повидимому, от кровли Стои, и части дорийского ордера, относящиеся к ней же. В некоторых колодцах найдены терракотовые сосуды, служившие тарой для красок, они относятся, вероятно, к мастерской художника или косметической лавке. Необычна глиняная курильница с боковым отверстием, оформленным в виде головы сатира. Судя по находкам, колодцы были засыпаны в I в. до н. э., когда было предпринято восстановление портика, разрушенного при взятии города Муммием (AJA, 1948, № 2, стр. 383; «Hesperia», 1947, № 4, стр. 239 сл.; 1949, № 1, стр. 150 сл.; JHS, 1947, LXVII, стр. 37).

При исследовании базилики Юлиана в восточной части агоры, раскопанной еще в 1914—1915 гг., обнаружено, что она, как и южная базилика коринфской агоры, имела три прямоугольные экседры, выступавшие наружу из задней стены. Таким образом, планы обеих базилик совершенно идентичны. Вероятно, обе они были построены при императоре Клавдии. Внутри южной базилики очищен колодец второй половины VIII в. до н. э., давший ряд геометрических и протокоринфских сосудов, а также железный наконечник стрелы, длиной 22 см.

Наиболее значительным открытием в Коринфе явилось обнаружение в восточном конце базилики Юлиана ямы, вырытой в материке, на дне которой оказались фрагменты керамики микенского времени. Большинство фрагментов составляет большой расписной амфоровидный кратер с изображением человеческих фигур, едущих на

колесницах. Это открытие, может быть, поможет разрешить вопрос о местонахождении микенского Коринфа, который, видимо, нужно искать на гребне возвышенности, проходящей в восточной части агоры (AJA, 1948, № 4, стр. 527; JHS, 1947, LXVII, стр. 38).

Разведочная траншея на участке у церкви св. Девы (в 75 м от агоры) дала керамику V и IV вв. до н. э. и другие вещи; среди них — мраморную статуэтку римского времени типа Афродиты Капуанской, прототипом которой, по мнению Фуртвенглера, являлась культовая статуя, стоявшая в храме на Акрокоринфе (AJA, 1948, № 2, стр. 383; «Hesperia», 1947, № 4, стр. 243 сл.).

Доследование храма Асклепия и здания над Лернейским источником показало, что оба эти сооружения, так же как и здания агоры, были разрушены при взятии города Муммием в 146 г. до н. э. («Hesperia», 1947, № 4, стр. 247).

Во время разведочных раскопок в Э п и д а в р е у храма Аполлона Малеата были найдены архитектурные детали и обломки скульптуры, среди них — мраморная голова IV в. до н. э., аналогичная по технике скульптурам из храма Асклепия, приписываемым Тимофею. Найден также обломок надписи с изложением предписания о предварительных жертвах, которые надлежало принести Аполлону, прежде чем можно было войти в святилище Асклепия. Раскопки в святилище Аполлона с древнейшим алтарем обнаружили обильные следы огня и многочисленных votivных приношений. Все это свидетельствует о том, что культ Аполлона в Эпидавре восходит к началу VII в. до н. э. и что он существовал здесь еще до введения культа Асклепия (AJA, 1949, № 4, стр. 372).

Острова

На Ф а с о с е в 1947 г. был раскрыт участок дороги, идущей от Пританея к гробницам на западном склоне Акрополя, и стена V в. до н. э., может быть, часть ограды святилища (JHS, 1947, LXVII, стр. 40).

В 1948 г. продолжались работы по расчистке агоры. При этом раскрыто здание толоса, ряд колонных баз перед северо-западным портиком, алтарь в ограде из мраморных колонн, соединенных деревянными баллюстрадами, круглый очаг с кольцом, может быть, для привязывания жертвенного животного (AJA, 1949, № 4, стр. 367 сл.).

Ниже уровня эллинистической агоры были найдены остатки архаического здания полигональной кладки, разделенного на ряд комнат. В процессе раскопок найдены: архаическая голова Коры, фрагменты краснофигурных ваз, бронзовые монеты, много надписей, среди них список побед атлета Теогена и др.

Расчищен фундамент раннехристианской базилики и выяснен ее план. К северо-востоку от базилики открыт дом времени Адриана с внутренним двором, вымощенным узорчатой мозаикой. Как дом, так и базилика построены на развалинах обширного здания времени Августа, может быть, товарного склада, уничтоженного пожаром (AJA, 1949, № 4, стр. 367 сл.).

В 1948 г. были возобновлены раскопки на острове С а м о ф р а к и и. Открыта большая архаическая терраса, на которой стоит ранее раскопанный анакротерий (см. ВДИ, 1947, № 1, стр. 213). Внутри Арсинойона раскрыт догреческий «скальный алтарь», перекрытый архаическим святилищем VII в. до н. э. (AJA, 1949, № 4, стр. 375 сл.).

В 1946—1948 гг. проводились разведочные раскопки на Д е л о с е, позволившие уточнить стратиграфию и датировку открытых здесь памятников. Наиболее интересные открытия были сделаны в Артемизии. Здесь обнаружены ювелирные изделия из золота, слоновой кости и бронзы, которые, повидимому, происходят из тайника под восточной стеной архаического храма. Среди этих вещей следует отметить пластинки из слоновой кости, повидимому, от шкатулки, с тонкой резьбой, изображающей сцены борьбы грифонов и животных, а также воина в шлеме с щитом и копьем. Еще глубже найдена каменная плита, перекрывавшая бофрос (βόθρος), наполненный костями и фрагментами разновременной керамики — от грубой протомикенской посуды

до геометрических ваз. Это открытие подтверждает большую древность культа Артемиды на Делосе и дает основание считать, что архаический храм богини был сооружен около 700 г. до н. э. К югу от Артемизия раскапывалось поселение с обильной микенской и геометрической керамикой. К востоку от храма открыты остатки строений микенского времени. Керамика нижнего слоя указывает на заселение этого места еще с середины II тысячелетия до н. э.

В святилище Аполлона расчищены остатки жилищ с керамикой позднемикенского времени, предшествовавших установлению на этом месте культа Аполлона. Вблизи портика Антигона открыты остатки архаической стены.

Изыскания на месте Летоона показали, что до его возведения на этом месте никакого другого здания не было, и никаких следов более древних культов не замечено. Весь храм был построен около середины VI в. до н. э. Обнаружение соединительной стены между Летооном и Львиной террасой подтверждает, что оба эти сооружения были объединены в одно целое и что Львиная терраса играла роль монументального подступа к святилищу. К западу от Львиной террасы на берегу моря расчищен дом, вымощенный мозаикой с геометрическим узором. Здесь же найдена длинная надпись II в. до н. э., перечисляющая обязанности афинского эпимелета на Делосе.

Между северо-восточным входом в святилище Аполлона и театром прослежен участок оборонительной стены, построенной римским легатом Триарием. С внутренней стороны стены раскрыто трехярусное здание с лестницами, мозаичными полами и скамьей в нише. При удалении стены Триария раскрыто восточное крыло палестры на берегу озера. Палестра была построена здесь на месте архаического здания в эпоху Делосского союза (V в. до н. э.). В III и II вв. она подверглась значительным перестройкам. В 69 г. до н. э. здание было окончательно разрушено (AJA, 1948, № 4, стр. 529; 1949, № 4, стр. 366; JHS, 1947, стр. 40 сл.).

Малая Азия

В 1948 г. начаты пробные раскопки в Байраклы около Смирны, на холме, в северо-восточном углу Смирнского залива, где в 1930 г. Ф. Мильтнер обнаружил следы архаического поселения. Результаты раскопок показали, что этот холм был обитаем в течение многих веков, причем особенно интенсивное заселение наблюдалось в архаическую эпоху, но уже в начале VI в. жизнь поселения резко оборвалась. В дальнейшем заселение этого места носило лишь частичный характер, а в конце IV в. оно было окончательно заброшено. На основании этих данных указанное поселение отождествляется с древней Смирной, разрушенной лидийским царем Алиаттом (Геродот, I, 16; Страбон, XIV, 37).

Нижние слои раскопанной площади еще не исследованы до конца. Толщина догреческих слоев превышает 4 м. Здесь можно различить четыре строительных периода со следами грубых каменных фундаментов. Характерной керамикой этих слоев является полированная монохромная посуда розового или коричневатого тона, наряду с которой встречается и серая керамика.

В греческих слоях самой ранней является керамика с геометрической росписью (протогеометрической встречено немного). Вероятно, к VIII в. до н. э. относится круглая, выложенная камнем яма, с выстланным булыжником дном. Яма, глубиной около 2 м, опущена в верхние догреческие слои. Обнаружены фундаменты ряда прямоугольных и круглых построек, видимо, VII в. до н. э. Судя по тому, что у некоторых фундаментов обработана только внутренняя сторона, предполагается, что иногда пол жилищ был ниже поверхности земли. Железные предметы найдены только в греческих слоях. Все орудия из догреческих слоев сделаны из камня.

Архитектурные остатки начала VI в. до н. э. сильно разрушены от действия атмосферных влияний. Фундаменты из массивных каменных блоков, в одном случае с небольшой лестницей из монолитных ступеней, указывают на появление более прочных сооружений. В одном случае сохранились стены дома, состоящие из каменного

цоколя, высотой около 1 м, аккуратно сложенного в «лесбийском» стиле, и сырцовой надстройки, сохранившейся на высоту 1,5 м. На этом уровне найдено много бронзовых и железных стрел, относящихся, повидимому, ко времени захвата города Алаят-том.

Такие же стрелы найдены в мусорной свалке значительной мощности в северной части холма. Среди найденной здесь же керамики имеются интересные фрагменты раннего ориентализирующего стиля. В большом количестве присутствует также серая керамика.

О заселении холма в конце VI — начале V вв. свидетельствуют только случайные находки: фибула анатолийского типа, несколько фрагментов ионийских чернофигурных ваз. Лишь с конца V в. наблюдается импорт аттических чернолаковых ваз. По-видимому, к началу IV в. относится каменный фундамент здания с несколькими комнатами. Внутри здания найдено много остродонных амфор. Здание было покинуто около середины того же века, может быть, в связи с основанием Антигоном нового города в 5 км к югу от старого.

При исследовании некрополя к северу от города обнаружены четыре вазы V и начала IV в. до н. э., происходящие из разграбленных могил (JHS, 1947, LXVII, стр. 41 сл.; AJA, 1949, № 1, стр. 45 сл.).

Крит

В Кноссе идут ремонтные работы по восстановлению дворца Миноса. В процессе работ обнаружен древнейший пол под восточной криптой, датирующийся среднеминойским (Ia) периодом. Напротив современного входа во дворец прослежен раннеримский слой с остатками архитектуры и скульптуры (JHS, 1946, LXVI, стр. 117 сл.; 1947, LXVII, стр. 41).

В Малли производилось исследование ранее открытых домов к западу от дворца по дороге к морю. Дома датируются первым позднеминойским периодом. Одни из них сохраняют простое устройство ранних жилищ, с несколькими комнатами, группирующимися вокруг двора, другие устроены более сложно. Так, в доме «дельта-альфа» вход открывается в центральный вымощенный коридор, который ведет в главную комнату, также вымощенную, с небольшим водоемом кносского типа. Справа от прохода расположены кладовые, слева — комнаты для омовений. В этом доме найдена интересная печать с изображением двух фигур с поднятыми руками перед священной одеждой богини.

Большой прямоугольный дом к востоку от дворца еще не раскопан до конца, но, по-видимому, устройство его аналогично виллам в Кноссе и Тилиссе. В 1948 г. около дворца открыто три дома III позднеминойского периода. В кладовых одного из домов найдено большое количество ваз, среди них впервые в Малли найдена ваза с росписью в виде наутилуса (AJA, 1948, № 4, стр. 530; 1949, № 4, стр. 366; JHS, 1947, LXVII, стр. 41).

Н. Н. Погребова