

ЗАМЕТКИ ПО НУМИЗМАТИКЕ ДРЕВНЕЙ КОЛХИДЫ

Широко известная под названием «колхидок», чрезвычайно обильная и крайне интересная по содержанию группа нумизматических памятников в последние годы стала пополняться новыми, до этого совершенно не известными видами и вариантами. Покойный А. Н. Зограф, посетивший в 1937 г. ряд музеев республик и областей Кавказа, имел случай ознакомиться с хранящимися там нумизматическими фондами и, опубликовав весьма ценные свои наблюдения, тогда же говорил, что «есть основание предполагать, что дальнейшее исследование еще более обогатит эту группу»¹.

В течение долгого времени известно было всего лишь три основных типа колхидок. Наиболее широко распространенными среди них являются мелкие серебряные монеты — полудрахмы с изображениями человеческой головы на лицевой и головы быка на оборотной стороне (см. табл., 5).

Такие же мелкие номиналы, но снабженные греческими буквами ΜΟ, Ο, Α или Φ², встречаются реже. Но еще реже попадаются крупные номиналы колхидок — дидрахмы, известные в единичных экземплярах и пока представленные в двух основных типах: 1) изображение человеческой головы в линейном ободке на лицевой стороне и две такие же головы, обращенные лицом друг к другу, но меньших размеров, помещенные в два вдавленных прямоугольника, — на оборотной стороне (см. табл., 6); 2) изображение лежащего льва с повернутой к туловищу и оскаленной мордой на лицевой стороне и коленопреклоненной быкоголовой человеческой фигуры во вдавленном прямоугольнике на оборотной стороне (см. табл., 3).

Эта группа античных серебряных монет стала пополняться, особенно за последние годы, новыми типами. В 1939 г. С. И. Макалатия издал совершенно новый и крайне редкий тип мелкой колхидки, полудрахмы³, с изображением оскалившейся головы льва на лицевой и протомы львицы (?) во вдавленном квадрате на оборотной стороне (см. табл., 2). А. Н. Зограф, сводя колхидки в таблицы, дополнил перечисленные выше типы еще одним, до этого не изданным типом монеты (ук. соч., табл. I).

К сожалению, я не располагаю дополнительными сведениями, содержащими доводы или окончательные заключения издателя по поводу этой монеты, но типологическое, стилистическое и фактурное ее сходство с остальными колхидками, действительно, совершенно очевидно. Невзирая на полное отсутствие сведений об обстоятельствах и месте находки этой монеты, А. Н. Зограф, не колеблясь, включает ее изображение в общую таблицу вместе с уже признанными остальными колхидками, прямо указывая, что «типологическое сходство этой монеты с «колхидками» делает вполне возможной и ее принадлежность к этой группе» (ук. соч., стр. 36).

Надо отметить, что еще до выхода в свет работы А. Н. Зографа эта монета среди грузинских археологов и нумизматов тоже слыла за колхидку. Несколько видоизмененный рисунок лицевой стороны этой монеты (см. табл., 4) (львиная голова в фас, а не в профиль) типологическими и стилистическими своими чертами сходен с дидрахмой II типа (см. табл., 3) и с недавно изданной С. И. Макалатия полудрахмой (см. табл., 2), а тип оборотной стороны (головы быка) абсолютно идентичен с рисунком оборотной стороны обычной мелкой колхидки (см. табл., 5). Весовые данные (=5,52 г) этого, повидимому, уникального экземпляра, хранящегося в Кутаисском краеведческом музее, дают основание считать его тоже пока единственным известным в группе колхидок номиналом драхмой.

Среди поступлений, обогативших за последние два десятилетия наши музейные

¹ А. Н. Зограф, Распространение античных монет на Кавказе, ТОНГЭ, I (1945), стр. 36.

² Последний вариант известен мне по единственному экземпляру, хранящемуся в Государственном музее Грузии имени акад. С. Н. Джанашиа.

³ С. И. Макалатия, Новый клад колхидских монет, ВДИ, 1939, № 4 стр. 15.

хранилища, имеется еще один экземпляр (см. табл., 1), очень близко соприкасающийся с описанными тут монетами и имеющий основания быть включенным в число колхских монет. Вместе с остальными монетами этот экземпляр был приобретен Государственным музеем Грузии в октябре 1933 г. от некоего А. Иванова, но, как мне удалось установить, раньше он принадлежал известному местному коллекционеру инж. А. И. Набоких. Будучи лично знаком с А. И. Набоких, я неоднократно от него слышал, что значительная часть его коллекции приобретена им непосредственно от местного населения и, повидимому, представляет собой местный же, найденный на территории Грузии материал.

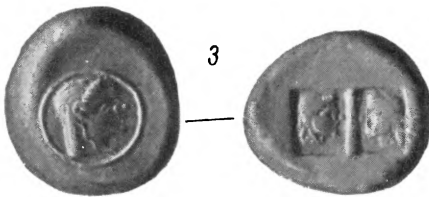
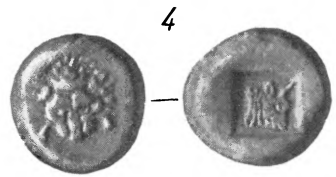
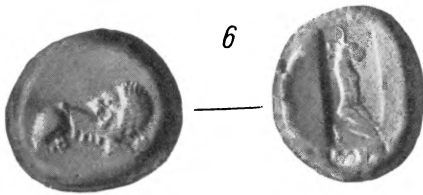
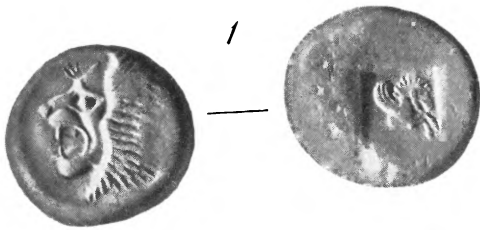
Для того чтобы говорить о происхождении монеты, эта справка, конечно, скупа и лаконична, но привлечена она потому, что Е. А. Пахомов рекомендует не пренебрегать и такими. Основываясь на своем многолетнем опыте, в одной из своих работ он утверждает, что не только среди монетных запасов местного населения, но даже среди приобретаемых «в торговых фирмах преобладают монеты местные, только собранные с большого района: так в Тифлисе — со всего Закавказья...» и т. д.¹

Указанная монета изготовлена из серебра, диаметр ее 22—23 мм, вес — 13,80 г. Лицевая сторона: левый профиль головы льва. Оскаленная часть обнажает мощные клыки и судорожно вытянутый язык. Контур разинутой пасти трактован туго натянутой, крутой дугой, которая в общем ансамбле с напряженными мышцами морды зверя придает ей крайне свирепый и грозный облик. Впечатление это еще более усиливается и широко раскрытым глазом, над которым дымом торчат волоски брови. Грива изображена тремя рядами мелких, параллельно расположенных клинышков, создающих впечатление вздыбленной. Кругового ободка нет. Обратная сторона: протома скачущего вправо Пегаса с разинутой пастью и преувеличенно вытянутой, несколько стилизованной головой. Грива вздыблена и передана торчащими вверх и расположенными по дуге шеи черточками, загибающимися к концам. Изображение это помещено во вдавленном квадрате.

Общий вид этой монеты, ее типологические и стилистические черты сближают ее в первую очередь с колхской полудрагмой, опубликованной в 1939 г. на страницах ВДИ. Уже при самом беглом взгляде на нашу таблицу становится совершенно очевидной общность типа лицевых сторон нашей монеты (1) и полудрагмы, опубликованной С. И. Макалатия (2). Эти же лицевые стороны обеих указанных монет, несомненно, являются лишь деталью общего изображения, помещенного на колхской дидрахме II типа (3). Рисунок всех этих трех монет, в свою очередь, вплотную примыкает к уникальной драхме Кутаисского музея (4), которую А. Н. Зограф тоже включил в общую группу колхидок. Изображение льва на остальных монетных типах колхидок уже не повторяется, но связь, объединяющая все эти монеты в одну общую группу, все же не прерывается, так как помещенное на оборотной стороне последней из вышеперечисленных монет изображение быка абсолютно тождественно такому же изображению оборотной стороны обычной полудрагмы (5). И, наконец, сходство лицевых сторон этой обычной полудрагмы и дидрахмы I типа (6) неоспоримо.

Остановимся подробнее на сходстве изображений оскалившейся морды льва на монетах №№ 1 и 2 и отметим детали, подчеркивающие существующую между ними разницу. Это отличие выражается лишь в величине и различном направлении изображения зверя. Для устранения этой разницы и облегчения процесса сравнения изображение монеты № 2 повторно помещено на таблице, но теперь оно уже дано негативно и в увеличенном до размера № 1 виде (см. табл. 2). Таким образом, изображение львиной головы монеты № 2 искусственно повернуто в ту же сторону, куда она направлена на монете № 1. Этим фотоприемом более наглядно выявляется крайне близкое типологическое и стилистическое сходство сравниваемых монет: та же трактовка оскалившейся пасти, одинаково обнажающая клыки зверя; тем же приемом передана вздыбленная грива; то же крайнее напряжение мышц и широко раскрытый глаз. Все

¹ Е. А. Па х о м о в, Монетные клады Азербайджана и Закавказья, 1926, стр. 5.



Основные типы колхских серебряных монет

эти совпадающие детали устраняют даже мысль о случайном сходстве и дают полное основание говорить о том, что штемпеля обеих сравниваемых монет резались одним и тем же мастером или же, во всяком случае, мастерами одной и той же школы. Еще более очевидно сходство с монетой № 3. Поразительно фактурное сходство, наблюдаемое при сличении данной монеты с крупными номиналами колхидок — дидрахмами. Все они одинаково представлены плотным диском, большей частью неправильной формы и с закругляющимися краями. Подобно большинству античных монет, они отличаются выпуклой лицевой и вогнутой оборотной стороной, но в данном случае эта особенность проявляется не так резко, переходы тут несколько смягчены. Есть и еще одна черта, объединяющая сравниваемые монеты в одну группу: это одинаково высокий рельеф изображений, являющийся характерным для всех ранних колхидок, как, впрочем, и вообще для ранних античных монет.

Сопоставление нашей монеты № 1 с остальными колхидками, пожалуй, было бы неполным, если бы без внимания были оставлены их весовые данные. Вплоть до последнего времени известно было всего лишь два номинала колхидок: полудрахма (2 и 5) и дидрахма (3 и 6). Опубликованный А. Н. Зографом экземпляр, судя по размеру и весу, заполняет существующий между этими двумя номиналами пробел и, таким образом, должен быть признан драхмой. Рассматриваемая же нами монета № 1 по размерам и весовым данным приближается уже к тетрадрахме, тоже имевшей в античное время широкое распространение.

Сравним эти данные с имеющимися в нашем распоряжении фактическим материалом и выбранными из специальной литературы сведениями.

№ п/п	Типы колхидок	Средний вес	Предельные цифры			Колич. взвеш. экз.	Примечание
1	Обычная полудрахма (5)	1,98	1,45		2,51	ок. 300	ГМГ
2	Полудрахма с изображением льва (2)	2,34	2,21	2,22	2,6	3	ГМГ — 3 экз.
3	Драхма Кутаис. музея (4)	?		5,52		1	Уник.
4	Дидрахма I типа (6)	9,90	8,69	10,81	10,36	8	ГМГ — 5 экз.
			11,34	9,16	9,60		Кутаис. муз. — 2 экз.
			10,10	и	10,40		Горийск. муз. — 1 экз.
5	Дидрахма II типа (3)	8,99	8,06	9,39	10,36		Собр. Е. А. Пахомова — 1 экз.
			8,57	и	8,58	5	ГМГ — 2 экз., б. собр. Якунч. — 2 экз.
6	Тетрадрахма ГМГ (1)	?		13,80		1	Уник.

При наблюдающемся в пределах одного и того же номинала резком колебании веса монет выводить их средние показатели несколько затруднительно, но некоторую исходную цифру, во всяком случае, наметить можно. Средний вес монеты исчислялся двумя способами: для обычной полудрахмы, при наличии большого количества взвешенных экземпляров, это было вычислено простым делением на два суммы показателей наибольшего и наименьшего веса, а для остальных номиналов — делением общей суммы всех имеющихся данных на соответствующее количество взвешенных в каждом отдельном случае монет. Весовой ремидиум, как об этом свидетельствует уже другая

таблица, во всех случаях оказался крайне чувствительным и показывает следующие отклонения:

№ п/п	Типы колхидок	Средний вес	Предельные весовые показатели	Отклонен. в сторону понижен. или повышения веса	Процентное отклонение
1	Обычная полудрахма 5	1,98	1,45— 2,51	-0,53+0,53	26,8—26,8
2	Полудрахма со львом 2	2,34	2,21— 2,60	-0,13+0,26	5,50—11,10
3	Драхма Кутаисск. муз. 4	Сравнительных показателей нет			
4	Дидрахма I типа 6	9,90	8,69—11,34	-1,21+1,44	12,20—14,50
5	Дидрахма II типа 3	8,99	8,06—10,36	-0,93+1,36	10,93—15,10
6	Тетрадрахма ГМГ 1	Сравнительных показателей нет			

Если допустить, что рассматриваемая нами монета принадлежит к категории легковесных экземпляров и, аналогично другим крупным номиналам этой группы, вес ее (=13,80 г) в данном случае отклонился тоже в сторону понижения, хотя бы на 10%, то, прибавив эту потерю веса, мы получим цифру, равную 15,18 г, т. е. совершенно нормальный вес для тетрадрахм того времени.

Сопоставляя все перечисленные аналогии, факты и расчеты и анализируя ход моих мыслей, я не заметил в них логических нарушений и полагаю, что высказанные предположения являются наиболее вероятными и правдоподобными. Но даже при этих условиях я все еще не решаюсь окончательно и с полной категоричностью настаивать на колхском происхождении этой крайне интересной монеты. Это было бы рискованно еще и потому, что некоторые вопросы о несравненно более обильно представленных типах колхидок по существу окончательно не решены и сейчас.

Публикация монеты была вызвана главным образом необходимостью непременно ввести ее в круг внимания специалистов и этим избавить ее от опасности быть забытой. И если привлекаемая мною связь сравнений и вытекающие отсюда выводы будут признаны достаточно убедительными или, еще того лучше, дополнены указаниями сведущих лиц на те или иные детали, ускользнувшие от моего внимания, то цель, преследуемую этой работой, я буду считать достигнутой.

Д. Г. Капанадзе

ВЫЧИСЛЕНИЕ ПОВЕРХНОСТЕЙ И ОБЪЕМОВ ТЕЛ ВРАЩЕНИЯ У ДРЕВНИХ ЕГИПТЯН

В известном математическом папирусе, хранящемся в Московском музее изобразительных искусств, имеется одна задача, приковывающая внимание исследователей благодаря тому, что ответом на нее служит формула, которую можно истолковать как площадь некоторой поверхности. Однако в вопросе о том, о какой именно поверхности здесь идет речь, мнения расходятся. Акад. В. В. Струве¹ считал, что это — половина шара. Пит высказал предположение, что это — полуцилиндр

¹ W. W. Struве, *Mathematisches Papyrus des Staatlichen Museums der schönen Kunst zu Moskau*, Berlin, 1930.