

Эпиграфические новинки из Керчи¹

I

В 1945 г., во время работ археологической экспедиции ИИМК и ГМИИ в Керчи, в одной из вырытых немцами траншей на горе Митридат (между 1 и 2 креслом) был найден обломок мраморного постамента статуи, сохранивший обрывок текста греческой надписи (рис. 1).



Рис. 1. Обломок мраморного постамента статуи с греческой надписью

Надпись—четырёхстрочная, при этом последняя строка, отступающая от третьей строки на некоторое расстояние, идет по нижнему краю постамента.

Перед нами постамент статуи боспорского царя с родовым именем Тиберий Юлий, известным впервые из титулатуры Рескупорида I (71—92 г. до н. э.), названного в надписи, найденной на Тамани (IOSPE, II, №355), сыном некоего царя Юлия, о котором

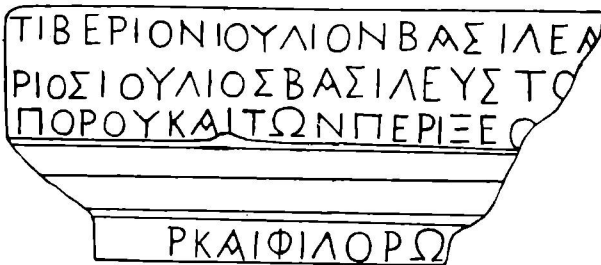


Рис. 2.

более ничего неизвестно, но который и является, очевидно, родоначальником всех последующих Тибериев Юлиев². Шрифт надписи—форма букв и апексы на концах некоторых букв—указывают на то, что надпись относится не к первым царям этой династии. В надписи идет речь о двух царях династии Тибериев Юлиев, из коих второй поставил статую першому—очевидно, своему предшественнику. К сожалению,

¹ Автор приносит глубокую благодарность руководителю керченских раскопок В. Д. Блаватскому за любезное разрешение публикации происходящих из его раскопок памятников и сотрудникам ГМИИ И. Б. Зеест и И. Д. Марченко за предоставление фотографий публикуемых памятников и товарищескую помощь в работе над ними.

² См. В. В. Л а т ы ш е в, *Consp. hist. regni Bosporani*, в IOSPE, II, стр. XLVI.

надпись, не сохранила личных имен этих царей, а лишь часть титулатуры второго из них.

Τιβέριον Ἰούλιον βασιλέ[α..... Τιβέ-]
ριος Ἰούλιος βασιλεύς τοῦ σὺμπαντος Βοσπ-]
πόρου καὶ τῶν πέριξ ἐ[θνῶν... φιλό-]
καισα]ρ καὶ φιλορῶ[μικισ....]

То обстоятельство, что собственные имена царей следовали в ней, очевидно, за титулатурой, к которой отнесено и родовое имя Тиберий Юлий, не представляет собой ничего необычного; мы находим такие примеры на Боспоре во многих надписях (например, IOSPE, II, № 33: Τιβέριος Ἰούλιος βασιλεύς Ῥομηττικῆς; № 34: Τιβέριος Ἰούλιος βασιλεύς Σαυρομάτης; аналогичные примеры: IV, № 446, II, № 358).

В нашем распоряжении нет прямых данных для восстановления имен фигурирующих в надписи царей. Лишь одно косвенное свидетельство позволяет высказать на этот счет кое-какие соображения.

Дело в том, что выражение βασιλεύς τῶν πέριξ ἐθνῶν встречается в боспорской эпиграфике, за исключением публикуемой надписи, только однажды, а именно в почетном декрете амастрийцев в честь Рескупорида II (211—228 г. н. э.) (IOSPE, II, № 42).

Поскольку такое определение царской власти не засвидетельствовано в титулатуре других боспорских царей и встречено лишь в надписи, происходящей из далекого вифиндского города, должностные лица и писцы которого могли по неведению исказить титул боспорского царя, Латышев не включил его в официальную титулатуру Рескупорида II. Однако повторение этого выражения в публикуемой надписи, составленной боспорским же царем, заставляет, во-первых, иначе отнестись к значению этого выражения по отношению к царской титулатуре Боспора, а во-вторых, ввиду его редкости, не позволяет оторвать публикуемую надпись от декрета амастрийцев в честь Рескупорида II, с которым она должна быть связана к тому же и по палеографическим признакам. Если же имя второго царя, титулатуре которого принадлежит выражение Βασιλεύς... τῶν πέριξ ἐθνῶν,—Рескупорид, то именем первого из упоминаемых в надписи царей—того, кому была поставлена статуя,—являлось имя Савромат, ибо отцом царя Рескупорида II был Савромат II (174—210 г. н.э.). В таком случае публикуемая надпись может быть восстановлена следующим образом:

Τιβέριον Ἰούλιον βασιλέ[α Σαυρομάτην Τιβέ-]
ριος Ἰούλιος βασιλεύς τοῦ σὺμπαντος Βοσπ-]
πόρου καὶ τῶν πέριξ ἐ[θνῶν Ῥησκούπορις φιλό-]
καισα]ρ καὶ φιλορῶ[μικισ εὐσεβῆς].

«Царя Тиберия Юлия Савромата (статуя поставил) царь всего Боспора и окрестных племен Тиберий Юлий Рескупорид, друг цезаря и римлян, благочестивый».

Во всяком случае надпись прибавляет кое-что к знанию титулатуры боспорских царей позднего времени. Суммарное упоминание «окрестных племен» без перечисления их наименований, как это было в ранней титулатуре боспорских царей, свидетельствует скорее всего о том, что в III ст. н. э. власть боспорских царей над соседними племенами была уже настолько эфемерной, что они не рисковали называть их имена в своих титулах.

II

Несколько лет назад мы попытались выделить боспорскую группу амфорных клейм¹ из числа тех, еще довольно многочисленных, *manuvia incertorum locorum*, места производства которых пока что не могут быть определены по каким-либо прямым или косвенным признакам.

Основанием для объединения избранных нами клейм в боспорскую группу послужили аналогии с клейменной черепицей, дающей полные чтения имен боспорских царей²,

¹ См. «О боспорских амфорных клеймах», ВДИ, 1940, № 3—4, стр. 318 сл.

² См. В. Ф. Га й д у к е в и ч, Строительные керамические материалы Боспора (боспорские черепицы) в сб. «Из истории Боспора», ИГАИМК, вып. 104, прилож. стр. 298 сл.

и наблюдения над глиной боспорской керамики, установившие некоторые отличия ее от глины других известных центров производства клейменных амфор и черепиц.

Тем не менее, несмотря на множество аналогий и на идентичность материала боспорской черепицы и амфорных ручек с выделенными нами клеймами, существование боспорской группы клейменных амфор оставалось несколько проблематичным, ввиду того, что аналогии встречались преимущественно в монограммах и сокращениях¹. Но не в полных именах, которые, кстати сказать, почти отсутствуют в подобранной нами группе².

Однако раскопки истекшего 1946 г. в Керчи принесли находку, кладущую конец каким бы то ни было сомнениям на этот счет и переводящую вопрос о боспорских клейменных амфорах из области гипотезы в область несомненного факта.

В раскопе на Эсплападной улице был найден керамический штамп для клейма, с вырезанной на нем монограммой, имеющей ближайšie аналогии среди некоторых монограмм клейм, вошедших в боспорскую группу; она является почти точной копией монограммы, (в негативном изображении на отпечатке), встречающейся на монетах одного из последних боспорских царей с именем Перисада, позднеэллинистической эпохи.

Штамп (рис. 3) изготовлен из обломка амфорной ручки (повидимому, родосской амфоры); он имеет 3,3 см. в сечении, приближающемся к кругу. Таким образом, по размерам своим он подходит именно для амфорного клейма, ибо черепичные клейма в подавляющем большинстве случаев большого размера.

В качестве материала для штампов черепичных и амфорных клейм неоднократно и совершенно точно засвидетельствовано дерево, судя по неровностям и трещинам, встречающимся на некоторых оттисках клейм³.

По наблюдениям Б. Н. Гракова над астиномными (синопскими) клеймами, штампы должны были вырезаться из твердого материала—камня или металла⁴. О возможности существования подобных публикуемому керамическим штампов догадок как будто бы высказано не было; теперь, когда такой штамп найден, представляется более чем вероятным, что клейма с круглыми и эллиптическими очертаниями⁵ оттиснуты посредством таких именно керамических штампов, изготовленных из амфорных ручек.

Публикуемый штамп (рис. 3) воспроизводит монограмму, аналогичную которой дает, как было сказано, пантикапейская монета одного из поздних Перисадов⁶ [Παῖρ (αἰδώς)].

К сожалению, мы пока еще не знаем не только амфорных клейм, могущих быть признанными оттиском публикуемого штампа, но и не имеем полных его аналогий среди известных, т. е. опубликованных или просмотренных автором этих строк, клейм. Объясняется это, может быть, отчасти и тем, что закругление буквы Ρ, приданное одной из вертикальных палочек буквы Π, даже будучи достаточно отчетливо оттиснуто, могло легко ускользнуть от внимания.

Во всяком случае, для категорического утверждения, что в точности соответ-

¹ ВДИ, 1940, № 3—4, стр. 319 сл.

² Три клейма, содержащие полные чтения имен, приведены на стр. 323 цитированной выше статьи, но они-то как раз и не имеют прямых аналогий среди черепичных клейм.

³ См. у В. Ф. Гайдукевича, назв. выше работа, стр. 258, рис. 72; для амфорных клейм деревянные штампы засвидетельствованы на родосских амфорных ручках. См. Б. Н. Граков, Древнегреческие керамические клейма с именами астиномов, М., 1929, стр. 69.

⁴ Op. cit., стр. 70.

⁵ Примеры—на амфорных ручках: ВДИ, 1940, № 3—4, стр. 321—23; на черепицах: ИГАМК, № 104, стр. 309, № 63.

⁶ Монету с аналогичной монограммой см. у E. M i n n s, Scythians and Greeks, 1913, pl. VI, No. 21.

ствующие новонайденному штампу клейма отсутствуют, необходим новый пересмотр наличного (в первую очередь керченского) материала. Да и доказанное отсутствие подобных клейм должно было бы объясняться, конечно, чрезвычайной ограниченностью количества найденных экземпляров боспорских амфорных клейм, исчисляющихся пока что лишь немногими сотнями.

Однако и имеющихся аналогий совершенно достаточно для того, чтобы не возникало никаких сомнений в принадлежности монограммы штампа к выделенной нами ранее группе. Теснее всего ее связывает с этой группой клеймо-монограмма, представ-



Рис. 3. Глиняный штамп для амфорных клейм.

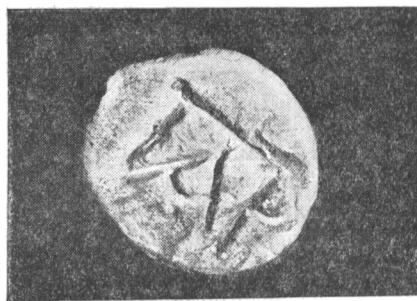


Рис. 4. Монограмма на глиняном штампе для амфорных клейм.

ленное на амфорных ручках Московского и Керченского исторических музеев¹, почти идентичное публикуемой монограмме, причем штамп, посредством которого оно было оттиснуто, весьма вероятно, также был изготовлен из амфорной ручки, судя по очертанию клейма. К этой ближайшей аналогии примыкают и некоторые другие, менее близкие, повторяющие в различных положениях сочетание тех же букв Π и Α. Эти более отдаленные аналогии могут быть отмечены как на амфорных ручках, так и на черепицах².

Клеймо-монограмма (рис. 4) по аналогии с вышеуказанной боспорской монетой, было отнесено нами ко II в. до н. э. Публикуемый штамп, монограмма которого представляет собой полную аналогию монограмме монеты, несомненно принадлежит к этому же времени. С такой датой согласуются вполне и те соображения, какие могут быть высказаны о времени родосской амфоры, из ручки которой изготовлен штамп. Ручки, приближающиеся в сечении к кругу, принадлежат амфорам позднего типа, относящегося к III—II вв. до н. э.

Публикуемая находка является весьма ценным вкладом в археологию, ибо штампы для керамических клейм—очень большая редкость; в особенности же она интересна для керамической эпиграфики, так как благодаря ей подтверждается с несомненностью производство клейменных амфор на Боспоре, производство, пользовавшееся, к тому же, в качестве клейма нумизматически засвидетельствованной монограммой царского имени.

Л. Ельницкий

¹ ВДИ, 1940, № 3—4, стр. 321 (собр. Бурачкова, инв. № 14913 (10Б); ср. Придик, инв. каталог, табл. XVI, № 30).

² На амфорных ручках: ВДИ, 1940, № 3—4, стр. 321—322; на черепицах: ИГАИМК, № 104, стр. 301.