

Археологические раскопки в Греции за последние годы¹

За время войны в Греции археологические раскопки почти не производились. Основное внимание археологов в эти годы было обращено на сохранение уже открытых памятников. Описанные ниже археологические открытия имели место, главным образом, в период между 1939—1941 гг., и лишь единичные раскопки и в очень небольших размерах проводились между 1941 и 1945 гг.

Афины

Агора. Продолжались начатые в 1931 г. раскопки на агоре. В результате этих работ там были обнаружены остатки целого ряда построек архаического и классического времени, что внесло большую ясность в топографию места. Раскопки на площади вокруг толоса обнаружили основания целого комплекса архаических строений и позволили проследить историю булеутерия с начала VI в. до н. э. до периода, следующего за греко-персидскими войнами, когда был построен толос. Обнаруженные в результате раскопок остатки зданий архаической эпохи, очевидно, являлись подсобными помещениями булеутерия, а большая постройка на севере комплекса могла быть помещением для совещаний. На север от толоса лежали две длинные параллельные ямы, содержавшие большое количество золы вместе с костями животных, и, вероятнее всего, бывшие мусорными ямами. Одной из наиболее интересных находок был прямоугольный граненый камень на широкой стороне которого была надпись $\eta\theta\rho\sigma\ \epsilon\iota\pi\iota\ \tau\eta\varsigma\ \acute{\alpha}\nu\sigma\tau\alpha\varsigma$ (JHS, LVIII, II, 218 сл.; «Hesperia», Suppl. IV, 1940).

Другим объектом работ был знаменитый источник Клепсидры. Вход в древний бассейн шел через шахту, спускающуюся от пола так называемой капеллы апостолов вниз на глубину 8,5 м. Дно резервуара размером 4,50×2,25 м было выложено прекрасно обработанными блоками пороса, так же как и стены, сохранившиеся почти неповрежденными. В стене было четыре впускных отверстия, которые питали источник. Имелся также и более легкий вход в пещеру через ущелье в скале с западной стороны источника. Проходящий через него дневной свет позволил более детально изучить конструкцию сооружения («Hesperia», 1943, № 3, стр. 191 сл.). За источником Клепсидры вдоль Валериановой стены была открыта мощеная дорога, связывающая агору с Акрополем (JHS, LVII, 120; LVIII, 219). Восточнее Валериановой стены, к югу от столба Аттала, раскопки обнаружили основание позднеархаической постройки длиной 15,60 м и шириной 8,70 м. Пристройки, возведенные одновременно с ней, удлиннили ее до 18,65 м и 11,10 м. Судя по блокам основания и найденным рельефам, эта постройка была сделана руками искусных мастеров. С южной стороны от нее обнаружены остатки римского круглого здания, сооруженного из блоков пороса. Из находок этой площади выделяются основание статуи с надписью, свидетельствующей, что на ней стояла статуя Архиппы, жены Клеодема из Эксины, посвященная ей матерью и сделанная Праксителем, и основание бронзовой статуи, посвященной Геродом Аттиком его другу консулу Цивилу Барбару. На этой площади хорошо представлена позднегеометрическая и протоаттическая керамика, в том числе найдена одна позднегеометрическая амфора с лепными вмятинами по ободку и плечам и горло гидрии с рисунком, изображающим 10 женщин, несущих пальмовые ветви.

Раскопки агоры в 1938—1939 гг. обнаружили два пограничных камня. Один из них, из гиметтского мрамора, с надписью $\theta\rho\sigma\ \eta\epsilon\rho\alpha\tau\epsilon\iota\kappa\sigma\theta$, показал южную и юго-восточную границы Керамика. Другой, относящийся к VI в. до н. э., был найден близ Гефестейона. Наиболее интересным из открытий 1939 г. был большой склеп микенского времени, найденный у основания северного склона Акрополя. Его дромос хорошо сохранился и имел в длину около 40 футов. Каменный завал входа был не

¹ Обзор археологических раскопок до 1937 г. см. ВДИ, 1938, № 2, стр. 194 сл.

тронут, но несмотря на это могила была опустошена. Тело и содержимое гробницы были вынесены через потолок. В северной части гробницы сохранилась часть погребального инвентаря, в том числе более ста розеток и листьев из тонкого золота, бронзовое зеркало, несколько костяных булавок. Была найдена небольшая костяная пиксида диаметром 11 см, сделанная из целого куска слоновой клыка и покрытая рельефными изображениями лошадей, атакованных гриффонами (рис. 1). На выступе, устроенном вдоль восточной стены, было найдено *in situ* шесть ваз различной величины, а на восток от входа, на полу, две больших амфоры и медный ковш.

Во время раскопок 1940 г. были открыты три могилы VI в. до н. э. и ряд предметов эллинистического времени, в том числе диск из пороса с рельефным изображением



Рис. 1. Пиксида из слоновой кости с агоры (Афины)

Деметры и Посейдона, а также впервые был найден остракон с именем Перикла, вероятно, 443 г. до н. э. (JHS, LXIV, 79; LIX, 189 сл.; AA, 1940, 155 сл.). Южнее стои Аттала открыта часть постройки раннеримского времени, лежащая на так называемой Панафинейской улице, которая поднималась на Акрополь с западной стороны Валериановой стены. Вновь открытую постройку считают библиотекой Тита Флавия Пантейна, чья надпись была найдена в Валериановой стене еще во время прежних раскопок (AA, 1940, 154 сл.).

Продолжались также раскопки на склонах Акрополя.

Площадь на северо-западном склоне Акрополя доставила большое количество керамики разных периодов—от поздненеолитического до среднеэлладийского (рис. 2). На северном склоне была расширена исследуемая площадь некрополя. В 1939 г. там найдены глиняные фигурки и каменные фаллосы из святилища Афродиты, а также группа маленьких скифосов типа IV в. до н. э. Всего было найдено около 200 скифосов, лежавших

на вырубленном в скале выступе вверх дном, группами по 4—6 штук. Скифосы были тщательно уложены рядами с направлением ручек по одной линии. Эта находка, вероятно, связана с соседним святилищем Эрота и Афродиты, и объяснение ее надо искать в культовых обычаях (JHS, LIX, 190 сл.; AA, 1940, 154 сл.). На восточном склоне Акрополя в 1938 г. была открыта часть мостовой, примыкавшей к театру Диониса. Весной 1939 г. работы продолжались и был расчищен длинный отрезок античной улицы. Она была около 6 м шириной и состояла из слоев камней, над которыми в известковом растворе лежали тонкие плиты, представлявшие поверхность мостовой. Чтоб уменьшить крутизну подъема, через определенные промежутки улицы были сделаны мраморные ступени. Была также найдена часть северной подпорной стены, которая тоже была облицована мраморными плитами. На северном склоне Акрополя был открыт дом римского времени и разрушенные могилы геометрического периода (JHS, LXIV, 79; AA, 1940, 154).

На северо-восточном склоне Акрополя зимой 1937/38 г. были расчищены 5 ям, которые были заполнены мусорными остатками в первой половине V в. до н. э. В них было найдено множество остатков чернофигурной и краснофигурной керамики, в том

числе несколько фрагментов от вазы стиля Вурва, чернофигурный лекиф с изображением Геры, Афины и Афродиты, несколько кусков вотивного диска с фигурой Афины, держащей сову, и другие.



Рис. 2. Афины. Среднеэлладийские вазы с северо-западного склона Акрополя

Из отдельных выдающихся находок этого сезона надо отметить голову из пороса, которая подходит к торсу Геракла в поросовой группе Геракла, борющегося с Тритеном, хранящейся в музее Акрополя (рис. 3.).



Рис. 3. Архаическая голова Геракла из пороса с северного склона Акрополя

Раскопки, проводившиеся в 1938—1939 г. на Акрополе по соседству с Парфеноном, позволили разбить ошибочную теорию Дерпфельда о том, что стена Пеларгикона продолжала быть защитной стеной Акрополя вплоть до постройки Парфенона. Они пока-

вали, что стена Пеларгикона была разрушена много раньше и не только не являлась оградительной стеной, но даже не явилась базой для фундамента Парфенона (JHS, LIX, 192).

На площади севернее и южнее Гефестейона, где уже раньше были открыты плавающие печи с их водостоками и цистернами, продолжались в 1937 г. дальнейшие раскопки. Была очищена лестница шириной около 6 м, колодцы и много керамики. Кроме того, была найдена незаконченная статуэтка Геракла, амфора с изображением процессии юношей в венках и кратер с изображением сцены жертвоприношения (JHS, LVII, 122).



Рис. 4. Керамик. Протогеометрическая пиксида

К северо-западу от Эрехтейона раскопки обнаружили следы лестницы, ведущей к подземному водохранилищу, уровень которого находился почти на 35 м ниже Акрополя. Лестница датируется позднемикенским периодом. Она была сооружена из больших каменных плит, лежащих на галечной кладке. Деревянная обвязка лестницы сгнила вскоре после ее сооружения, а прежнее водохранилище стало употребляться как яма для свалки мусора и было заполнено главным образом обломками керамики позднемикенского периода (JHS, LVIII, 221).

А к а д е м и я. В 1939 г. проводились также раскопки Академии. Была открыта группа построек, лежащих на запад, север и юг от двора «палестры». На небольшом расстоянии от нее к западу был раскопан маленький двор, окруженный перистилем. Севернее его было много маленьких помещений и большой зал, в котором находился ряд продолговатых, похожих на скамейки сооружений, сложенных из земли и маленьких камней; с одной стороны они были оштукатурены и были расположены параллельно, на расстоянии одно от другого около 0,4 м. Они, вероятно, служили подставками для скамеек. Из вновь открытой части гимназия сохранился только фундамент и лишь в одном месте самая нижняя часть стены.

В одном из помещений был обнаружен черепичный гипокауст римского времени, а рядом со двором найдена коринфская капитель этого же времени, дающие возможность датировать этот слой. Раскопки западнее гимназия показали, что культурный слой античного периода уходит вглубь под «палестру» (AA, 1940, 164 сл.).

К е р а м и к. Продолжались начатые ранее (ВДИ, 1938, № 2, 196) раскопки Керамика в районе могилы Гегесо. Было вскрыто не менее 49 могил, относящихся к протогеометрическому и геометрическому периодам. Среди найденной керамики есть прекрасные образцы раннего протогеометрического стиля, в том числе небольшая пиксида (рис. 4), а также много образцов переходного стиля от позднего протогеометрического к геометрическому. Из находок более поздних периодов надо отметить стелу из пороса, датируемую первой половиной VI в. до н. э., с изображением стоящей мужской фигуры (рис. 5). Нижняя часть этой стелы была найдена в 1936 г. (JHS, LVIII, II, 221; AA, 1940, 308 сл.). Осенью 1939 г. при работах на кладбище VII в. было найдено много протоаттической керамики. Проводились также исследования стены, идущей вдоль Эридана, которые показали, что она была построена при Адриа-



Рис. 5. Керамик. Стела из пороса

не, а не в IV в. до н. э., как думали раньше. Кроме того, изучались керамическая печь с бассейном для промывки глины и баня, под которой была найдена детская могила 480 г. до н. э. В другой могиле были найдены бронзовые вазы и керамика Виссего, вероятно этрусского происхождения, и черепки аттических ваз геометрического стиля. Кроме того, были найдены три надгробных памятника, посвященных павшим у Пирея в 404—403 гг. до н. э. В 1940—1941 гг. была вскрыта последняя часть площади под *Agia Trias* и были обнаружены могилы от VIII до IV вв. до н. э. На площади около памятника лакедемонянам нашли три керамических печи обыкновенной грушевидной формы, а над ними лежали могилы конца V и IV вв. до н. э. Была открыта группа могил не позднее II в. до н. э., принадлежащая одной семье. И мужские и женские погребения содержали мужские кольца; кроме того, в мужских погребениях были золотые диски с изображением совы Афины, а в одной из женских могил были серьги, оканчивающиеся козьими головами (JHS, LXIV, 79 сл.).

Н и ж н и й г о р о д. Раскопки 1940 г. южнее Олимпейона дали много бронзового литья V в. до н. э., кладбище домикенского и протогеометрического периода и колодцы с фрагментами протоаттической и краснофигурной керамики (JHS, XIV, 81).

Аттика

Г и м е т т. В раскопе, заложенном в лощине хребта горы Гиметт, были найдены остатки маленькой апсидальной постройки и небольшого сооружения, возможно алтаря Зевса Омбрия, упомянутого Павсанием (I, 32,2), а также множество керамики, начиная от эпохи геометрического стиля до позднеримского времени.

Н а Э л е с и н е и ведущей к нему священной дороге археологические исследования продолжались в 1938 и 1939 гг. (см. ВДИ, 1938, № 2, стр. 197 сл.). Была изучена вымостка Священной дороги, лежавшая на 80 см ниже современной поверхности почвы, и слой, по которому она проходила. Основные раскопки на Элевсине велись в районе группы построек, окруженных полигональной стеной. На этом участке имеются следы построек, относящихся к среднеэллиадскому времени, но религиозный характер они приобрели с конца геометрического периода, когда постройка этого периода была превращена в место для поклонения. Сосуды для жертвоприношений, содержащие золу, и остальные, главным образом вотивные, вазы свидетельствуют, что здание служило местом культа в VII в. до н. э. В VI в. до н. э. оно, вероятно, было уже разрушено, и на его месте в эпоху Пизистрата был построен небольшой храм (JHS, LIX, 192 сл.).

В 1940 г. на Элевсине продолжались исследования большой постройки, стоящей вне главных Пропилей. Было найдено основание этой постройки с апсидой, вероятно, VII в. до н. э. Кроме того, было найдено основание храма Диониса IV в. до н. э. и раннехристианская базилика (JHS, LXIV, 81)

Пелопоннес

О л и м п и я. С 1936 г. возобновились раскопки в Олимпии. Раскапывалась площадь севернее гимназия по направлению к левому берегу реки Кладей и площадь между сокровищницами вдоль северного края священной земли восточнее Герейона. Раскопки этого года были очень богаты находками бронзовых предметов, относящихся к VI и V вв. до н. э. Было найдено много вотивного оружия, посвящений победителей, двадцать два бронзовых шлема, много частей щитов, светильники, котлы, около 200 железных наконечников копий, лезвия мечей и др. Было откопано также несколько полос бронзовых рельефов «аргиво-коринфского стиля» с вертикально расположенными изображениями, которые прикреплялись с внутренней стороны щита. Эти находки, а также находка в следующем году 15 больших бронзовых щитов на стадионе, позволили установить устройство архаического щита. Деревянный щит был покрыт бронзо-

выми полосами по краям, а в центральной части к нему гвоздями прибывался бронзовый диск. С внутренней стороны бронзовые полосы имели рельефные изображения; прекрасные рельефы были также в местах прикрепления к щиту рукояти [JHS, LVII (1937), 129 сл.; JHS, LVIII, 224; JDAI, Bd. 56 (1941); III—IV, 1 сл.].

Среди найденных бронзовых статуэток имелась прекрасная фигурка лошади геометрического стиля, фигурки старика и бегуна. Из находок терракоты интересна расписная женская голова в одну треть натуральной величины, которая могла быть головой сфинкса от акротерия. Найден также камень с посвятительной надписью Акматиды-лакедемонянина, победителя в пятиборье. Все раскопные работы последующих лет имели своей задачей систематическое исследование стадиона. К 1941 г.



Рис. 6. Стадион. Трибуна судей с северо-запада

эта цель в значительной степени была достигнута. Было выяснено, что наиболее ранние земляные работы на территории стадиона проводились около 550 г. до н. э., когда был изменен естественный склон с северной стороны стадиона и была сделана небольшая насыпь с южной. Около 450 г. до н. э., когда был построен храм Зевса, были сделаны широкие и симметричные насыпи с обеих сторон стадиона, и он приобрел очертания, которые, в основном, сохранял всю последующую античную эпоху. Около 350 г. до н. э. обе насыпи были сильно увеличены и поверхность стадиона реконструирована. Еще раз насыпи были расширены между I в. до н. э. и I в. н. э., и, наконец, последние улучшения относятся к II в. н. э., после чего стадион постепенно начинает приходить в упадок (JDAI, Bd. 55 (1941), 1 сл.; JHS, LVIII, II, 222 сл.).

Раскопки позволили установить планировку стадиона и окружающих его построек. В 1939 г. восточнее линии старта был выявлен каменный фундамент деревянной трибуны, без сомнения, кафедры судей *ἑλληνοδικεῖον* (Paus., VI, 20, 8, 10). Было заметно несколько строительных периодов в сооружении этой трибуны. В IV в. д. н. э. она была низкой и была окружена деревянной изгородью, от которой хорошо сохранились ямы для столбов и досок. В римское время ее основание было расширено и сделано более высоким, и, наконец, она была окончательно реконструирована, и были сделаны лавки для сиденья.

Предполагают, что в том месте, где во время раскопок 1937—1938 гг. было найдено большое количество оружия, главным образом архаического, и в том числе 15 бронзовых щитов, был сооружен Трофей. Он стоял на архаической южной насыпи,

в верхнем слое которой раскопанные работы следующего года обнаружили несколько нерегулярно расположенных отверстий для столбов. Во время реконструкции стадиона в V в. до н. э. при сооружении новой насыпи он был засыпан. Непосредственно к Трофею относились 7 щитов, из них некоторые имели посвятельные надписи, несколько девизов от щитов, среди них леящая птица и дельфин, а также серия хорошо сохранившихся ручек щитов с прекрасными рельефами (JHS, LIX, 196).



Рис. 7. Терракотовый акротерий: Зевс и Ганимед

Оружие попадает в основном в ранних слоях стадиона в первой и второй насыпях. Находки последних насыпей, особенно четвертой и пятой, были много богаче, так как для их сооружения бралась земля со всей территории святилища. Выдающимися из этих находок являются остатки больших раскрашенных глиняных фигур: фигура Зевса, держащего Ганимеда (рис. 7), бывшая, вероятно, частью акротерия, и торс воина в хламиде. Судя по формам, они относятся к позднеархаическому периоду. Надо отметить также найденную на территории стадиона, но не связанную с ним, протому грифона, относящуюся к третьей четверти VII в. до н. э., и ручку лаконской гидрии с женской головой на месте ее присоединения к туловищу (JHS, LIX, 196).

Раскопки 1938 г. обнаружили подземный канал, построенный из больших блоков пороса, служивший для отвода поверхностных вод от беговой дорожки в русло

р. Алфея. Кроме стадиона, в последние предвоенные годы раскапывались и другие объекты. Полностью было обнаружено основание большой южной стои и выявлены отдельные части ее постройки; среди находок было много черепков классического времени и некоторые крупные предметы. Встретились две надписи; одна на мраморном диске от основания статуи в честь Фериаса из Эгины, победителя в борьбе юношей в 464 г. до н. э., и другая в стиле IV в. до н. э., на ноже, посвященная Пану.

Раскопки, проводившиеся в южном конце стои Эхо, обнаружили архаический слой, находившийся на несколько метров ниже самой стои. Вместе со значительным числом черепиц и комплексов ваз этот слой содержал также различные бронзовые находки VIII и VII вв. до н. э., протому льва, протокоринфский рельеф с грифонами, два грифона, два сфинкса и 3 коринфских шлема (рис. 8). Эти предметы были найдены с большим количеством золы и пепла и, видимо, попали сюда, когда земля нивелировалась для возведения стои.

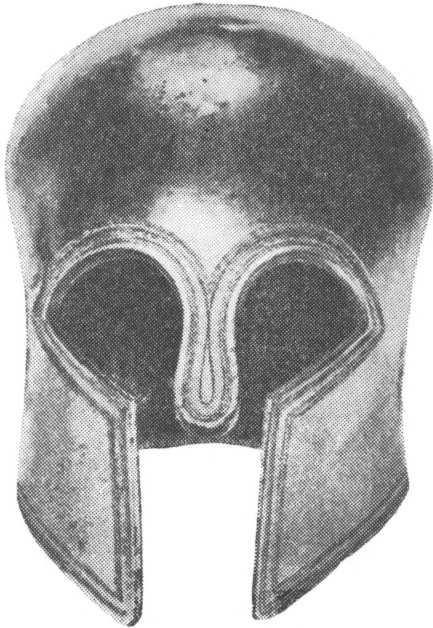


Рис. 8. Коринфский шлем

При исследовании южного подножья южной насыпи свади галлерей Эхо было открыто помещение с мозаикой, в котором нашли 3 хорошо сохранившихся котла, большую бронзовую фигуру лошади, прекрасный треножник, шлем, рельефы ручек от щита и др. Раскопки в южной галлерее дали много архитектурных фрагментов. Под ней были более ранние остатки, включающие хорошо сохранившуюся гончарную печь (рис. 9), а в нижнем основании слоя была найдена литая бронзовая фигурка лошади 23 см высотой, относящаяся к раннеклассическому времени. Многочисленные остатки глиняных сосудов различных периодов и типов пролили свет на неизвестную до сих пор олимпийскую керамику (JHS, LIX, II, 195 сл.; JDAI, 1941, II, 1 сл.).

В 1940—1941 гг. раскапывалась западная часть стадиона. Было найдено много щитов и ручек от них, а также шлемы, девизы и другие бронзовые предметы. Один из щитов был посвящен гражданами Занклы, другой аргиевцами из добычи, взятой у Коринфа. Также было найдено мраморное сидение лакедемонца Горга, проксена элейцев (JHS, LXIV, 83).

В Сикионе было обнаружено местоположение древнего храма Артемиды. Храм был сооружен в эпоху Деметрия Полиоркста из мягкого сикионского камня на месте, где до этого стоял архаический храм. В свою очередь, этот эллинистический храм был разрушен землетрясением, и на его месте в христианское время была построена церковь (JHS, LVIII, 224). Западнее храма Афродиты была открыта двойная стоя, а за ней два ряда домов. Южнее храма была найдена мраморная база со следами от бронзовых ступней ног, посвященная Суллой Марсу. В восточной части города был найден греческий дом конца V в.—начала IV в. до н. э.; в одной из комнат которого была чудесная мозаика, сделанная из белой и темно-синей гальки.

Была восстановлена южная часть бульвария и найдена мозаика IV в. до н. э. с растительными мотивами (JHS, LXIV, 82; LIX, 224).

В Герак и раскапывалась базилика, построенная в V в. н. э. В последующие эпохи она перестраивалась и была значительно изменена. Возможно, что она функционировала даже до XV в. (JHS, LVIII, 224).

В Э п и д а в р е в 1939 г. были раскопаны три доисторических поселения с домами позднеэлладийского, среднеэлладийского и раннеэлладийского периодов и с укреплениями микенского типа, а вблизи Спарты в 1940—1941 гг. раскапывались неолитические и раннеэлладийские поселения (JHS, LXIV, 82).

В А с е е (Asea) в южной Аркадии проводились раскопки в течение 1936—1938 гг. Раскапывался холм между Триполи и Мегалополем, господствующий над долиной, где берут истоки реки Эврот и Алфей. В результате раскопок на этой площади был обнаружен интересный материал различных эпох, свидетельствующий о ее заселении с доисторического времени до эпохи эллинизма. Доисторические находки относятся к неолитическому, раннеэлладийскому и началу среднеэлладийского периода. Для раннего периода архитектурных остатков не найдено. Переход от неолитического периода

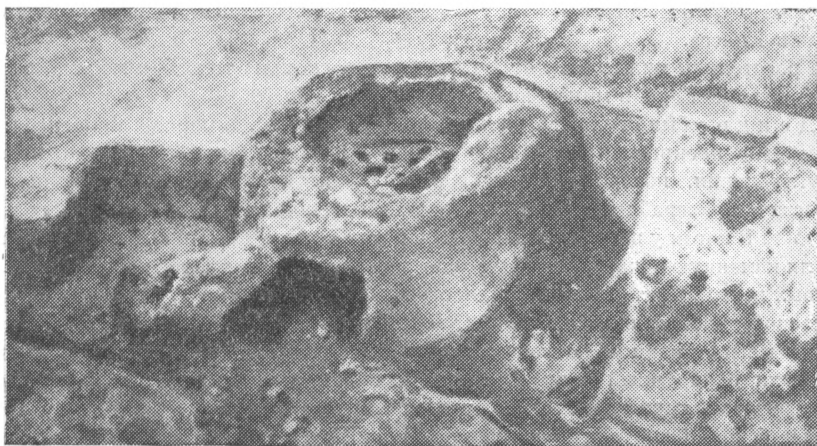


Рис. 9. Гончарная печь под «южным залом»

к раннеэлладийскому совершался постепенно, можно проследить развитие гончарной техники и ее постепенное усовершенствование к концу раннеэлладийского периода. Переходу к среднеэлладийскому периоду предшествовал пожар. Архитектурные остатки среднеэлладийского периода сохранились лучше, и можно проследить конструкцию зданий. Наиболее ранние дома представляли в плане сильно вытянутые прямоугольники и имели от 2 до 4 комнат. Более поздние дома в основном сохраняли ту же конструкцию.

Вся керамика была сделана без гончарного круга и была сходной с аргиво-элладийской. Только сосуды с нарезным орнаментом пришли сюда из западной Греции. В конце среднеэлладийского периода поселение было разрушено и вновь восстановлено в середине VI в. до н. э.

В позднеклассическое и эллинистическое время в городе были построены высокие храмы, большие дома, покрывающие плато и спускающиеся к долине. Город был обнесен укреплениями (JHS, LXIII, 121).

А р к а д и я. В 1941—42 гг. в Гортис раскапывались стены, которые окружали место убежища.

Раскапывался также храм Асклепейон нач. V—IV в. до н. э., который был сильно разрушен, а также стоя и бани. Около реки Гортиния был найден маленький храм первой половины IV в., возможно посвященный тоже Асклепию (JHS, LXIV, 82).

В Паллантионе нашли три небольших архаических храма и часть стены Акрополя. Ниже Акрополя открыли периптеральный дорический храм с деревянными колоннами и кирпичными стенами (JHS, LXIV, 83).

П и л о с. Раскапывался холм Ано Энглианос, расположенный около 4 миль на север от Пилоса. Были обнаружены остатки большого позднемикенского дворца, раз-

мером 60×65 м со стенами из квадратных обтесанных блоков, оштукатуренных с внутренней стороны. Комнаты и коридоры имели гладкие полы, покрытые твердой штукатуркой. Там найдены фрагменты стенных фресок. Многие стены в центре постройки сохранились на высоту до 1 м. С западной и восточной стороны найдены круглые каменные базы колонн и два больших блока от антов, возможно от мегарона. С другой стороны на севере главная постройка имела ряд баз колонн из камня пурпурного цвета.

В южной части по тройки была небольшая комната, по трем стенам которой шла низкая глиняная полка. На ней и на полу было найдено 600 глиняных табличек, целых и разбитых, исписанных различными знаками минойской письменности, названными Эвансом «шипейным письмом Б». Таблички двух основных типов: одни—прямоугольные, грубо закругленные сзади и плоские на исписанной стороне, другие—длинные, узкие, суживающиеся к закругленному концу. Они сходны с табличками, найденными в Кноссе.

На расстоянии мили к югу от дворца была раскопана толосная могила, совершенно разграбленная еще в микенское время (JHS, LIX, 195).

В Д е н д р е было вскрыто пять микенских гробниц. В первой, наиболее поздней, была найдена прекрасная коллекция бронзовых ножей, мечей и кубков из небольшого углубления, которая избежала разграбления. Вторая могила, двухкомнатная, была частично разграблена. Скелет находился в главной комнате с остатками деревянного гроба. В ногах у него был найден микенский бронзовый шлем. Кроме того, в могиле нашли каменную печать, кинжал с золотыми вставками, прекрасные вазы и еще ряд бронзовых вещей. Третья могила полностью разграблена. Четвертая могила сохранила неприкосновенными множество предметов редкой ценности. Судя по богатому инвентарю это была могила царицы, относящаяся к 1400 г. до н. э. Среди найденных в ней вещей были одноручный золотой ковш, большая золотая печать, восемь больших золотых розеток, пара тяжелых золотых подвесок, более двухсот золотых украшений, ожерелья, более 1 000 бусин из стекляной пасты, 100 янтарных бус, прекрасные каменные печати, одна из которых была двусторонней и имела на одной стороне великолепное изображение двух лежащих коз, на другой—льва, хватящего козу.

Пятая из раскопанных могил содержала прекрасную позднеэлладийскую керамику (JHS, LIX, 194).

П е р а х о р а. Здесь раскапывался жилой квартал города. Остатки самого нижнего культурного слоя относятся к VII в. до н. э., когда это место уже было застроено частными домами. От VI в. до н. э. здесь найдены остатки дома с апсидой, на месте которого в V в. и первой половине IV в. до н. э. были построены два дома. Таким образом, раскопки показали, что Перахора жила интенсивной жизнью, уже начиная с VII в. до н. э. (JHS, LIX, 194).

М и к е н ы. В 1939 г. раскопки были сосредоточены на четырех основных объектах: исследовались развалины греческого храма на вершине горы, большой дом микенской эпохи с восточной стороны Акрополя, площадь, с внешней стороны Львиных ворот и сокровищница Атрея.

Основание греческого храма было детально изучено. Храм этот был построен в период эллинизма на месте храма, существовавшего здесь ранее. Ни первый, ни второй храмы не имели перистили. Керамика, найденная на северной террасе храма, свидетельствует, что здесь в течение всего периода геометрического стиля находилось святилище и это место продолжало служить местом поклонения и позднее, вплоть до периода эллинизма.

На северной террасе была обнаружена часть толстой стены, вероятно служившей ранней оборонительной стеной Акрополя. Раскопаны также остатки двух помещений микенского времени, где было много интересных находок, как, например, оштукатуренного алтаря и терракотовых фигурок, уникальная группа, вырезанная из слоновой кости и хорошо сохранившаяся, представляющая двух сидящих женщин с ребенком, стоящим перед ними, голова раскрашенной гипсовой статуэтки (рис. 10), ряд золотых украшений, печать в виде цилиндра и пр.

К западу от Львиных ворот, с наружной стороны циклопических стен и как раз на север от Круглой могилы, раскапывалось доисторическое микенское кладбище и было вскрыто пятнадцать могил, относящихся к периодам среднеэлладийскому и позднеэлладийскому. Детально была изучена конструкция дромоса сокровищницы Атрея, сложенного из обработанных камней и представляющего собой большой конгломерат блоков известняка, хорошо связанных с задней необработанной стороны желтой глиной. Стена дромоса построена вплотную к скале. В 10 м от фасада могилы с северной и южной сторон дромоса найдено множество фрагментов керамики и других предметов, являвшихся отбросами жилого дома, стоявшего выше сокровищницы. Это обстоятельство позволяет точнее определить время постройки могилы, а именно не ранее 1350 г. до н. э., так как строители могилы прорезали при ее сооружении мусорный слой, относящийся к XIV в. до н. э. (*Antiquity*, 1940, XIV, 233, слл.; *JHS*, LIX, 210 слл.).

К о р и н ф. Все последние годы перед второй мировой войной американский Археологический институт продолжал свои раскопки в Коринфе на территории агоры. В результате ежегодных раскопок была обнаружена вся агора римского времени и частично очищены слои греческого времени. Основным районом раскопок попрежнему оставалась большая Южная стая, которая была построена в IV в. до н. э. и до конца римского периода являлась южной границей агоры.

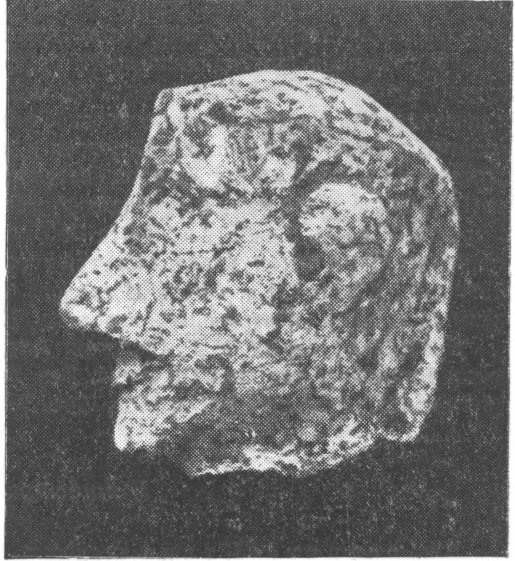


Рис. 10. Голова статуэтки из расписного гипса (Микены)

Раскопки западного угла Южной стоей обнаружили под ней остатки жилого квартала V в. до н. э. В этот слой в свою очередь, были врезаны 3 могилы, относящиеся к периоду поздней античности. Среди их инвентаря был длинный железный меч с бронзовым и серебряным орнаментом и один горшок грубой глины. Была найдена очень выразительная и хорошей сохранности мраморная статуэтка Пана, сидящего на скале. В ее нижней части было проделано отверстие. Это заставляет предполагать, что статуэтка служила украшением фонтана (*JHS*, LIX, II, 194). Раскопочные работы на площади между Южной стоей и центральным рядом лавок позволили обнаружить на значительном расстоянии слой с остатками сооружений греческого времени. В восточном конце агоры были обнаружены части подпорной стены IV в. до н. э., проходившей параллельно на расстоянии 3 метров от колоннады Южной стоей. Под стеной частично сохранилась вымостка V в. до н. э. При расчистке западной части центральных лавок были получены неожиданные результаты. Выяснилось, что с западной стороны бемя шел ряд из 15 лавок, причем первые 6 из них полностью соответствовали по размерам и конструкции 15 лавкам, открытым с восточной стороны. Седьмая лавка была превращена в фонтан, а остальные 8 лавок западной линии были худшей архитектуры и различных размеров. В северной части храма Аполлона была найдена керамика прекрасного качества. Она позволила установить дату постройки храма: третья четверть VI в. до н. э. (*Hesperia*, 1939, 8, 191 сл.; *AJA* 43 (1939), 592 сл.). Также там было открыто огромное количество строительного мусора: множество кусков стеновых блоков и черепицы, принадлежавших постройке, которая предшествовала этому храму. Черепица тяжелая, архаического типа, блоки из прекрасно обработанного зернистого пороса, и многие из них носили следы огня.

Западнее музея была раскопана небольшая площадь. Насыпь классического времени дала массу керамики, терракоты и светильников, главным образом V в. до н. э. Было найдено около 150 хорошо сохранившихся ваз начала VI—середины V в. до н. э. Наиболее интересными находками на этой площади были куски стены дома и круглый очаг, связанные с керамикой субмикенского и протогеометрического периодов. Это явилось первым достоверным свидетельством того, что Коринф был уже обитаем в это время (AA, 1939, 251; JHS, LIX, 193). Раскопки на западной террасе коринфской агоры в 1940 г. позволили проследить изменение планировки агоры после восстановления города Цезарем в 43 г. до н. э. и появление вокруг и на террасе, выравненной над ней, новых красивых архитектурных сооружений. Раскапывалось несколько таких построек, воздвигнутых на верхней части террасы и выходящих на агору. Первая представляла собой круглое коринфского стиля здание, воздвигнутое Баббием. Южнее был храм, построенный одновременно с первым сооружением и посвященный Венере. Немного позднее рядом с памятником Баббия был сооружен орнаментированный скульптурой водоем с серией водных бассейнов, спускавшихся ступенями к уровню агоры. Павсаний видел над этим водоемом медную статую Посейдона (Paus. II, 28). Один храм был воздвигнут севернее круглой постройки, другой—рядом с храмом Венеры. Сзади монумента Баббия также заметны следы храма. Эта серия храмов и множество монументов и статуй украшали западную террасу агоры во времена Павсания. В конце II в. водоем Посейдона был разрушен и на его месте были сооружены два храма, построенные, вероятно, Коммодом.

Последнее утверждает Р. Скраптон, основываясь на надписи, сохранившей следы имени Коммода и его полный титул. Эта надпись сохранилась на двух найденных в этом месте архитравах («Hesperia», 1944, XIII, 4, 315 сл.; AJA, 1941, XLV, 1, 88 сл.).

Ионийские острова

На острове Итака раскопки производились в нескольких пунктах. В Этосе в 1938 г. было обнаружено основание большой постройки, вероятно агоры, сооруженной в V в. до н. э. Эта постройка была воздвигнута выше основания храма,



Рис. 11. Итака. Протокоринфская ваза

разрушенного в VII в. до н. э. На одном из камней, упавших при его разрушении, лежала поздняя протокоринфская ваза, на стенках которой были два звериных фриза и на дне контурное изображение конской головы (рис. 11).

Под камнями были найдены фрагменты янтаря и бронзы, в том числе миниатюрная головка грифона на подставке.

Культурный слой ниже основания храма содержал геометрическую, протогеометрическую керамику и переходные между ними формы (JHS, LVIII, 225).

В Ставресе в слой, содержащий остатки доисторического поселения, были врезаны могилы II—III вв. до н. э. Некоторые из этих могил оказались нетронутыми. В составе найденного в них инвентаря были четыре бронзовых кубка, зеркало, около двенадцати маленьких ваз и несколько кухонных горшков.

Недалеко от Ставреса в Трис Лангадосе было открыто поселение микенского периода. Раскопки обнаружили несколько фундаментов микенского периода, прямоугольных и апсидальных, и большое количество микенской керамики плохой сохранности.

В Агиос Атаназиос раскапывалась постройка III—II вв. до н. э. К ней вела лестница, вырезанная в горной породе и проходившая по краю отвесной скалы. С северной стороны постройки в скале были вырезаны два бассейна, с западной стороны она вплотную подходила к вырезанной в скале еще в IV в. до н. э. комнате, в которой был найден аск в виде головы негра (рис. 12). Следов заселения этого места ранее IV в. до н. э. не найдено (JHS, LVII, II, 130; JHS, LVIII, 225).



Рис. 12. Итака, Агиос Атаназиос. Скульптурная ваза

В 1939 г. раскапывался дорический храм середины IV в. на северном берегу о. Корфу. Были найдены фрагменты мраморного акротерия и черепицы (JHS, LXIV, 89).

Центральная Греция

В Дельфах раскопки проводила Французская школа.

В районе за сокровищницей афинян раскопки обнаружили слой, содержащий большое количество бронзы и терракоты, времени протокоринфской керамики.

Под священной дорогой перед Платейским треножником была обнаружена стена и керамика микенского периода.

Раскопки дали также большое количество надписей и архитектурных остатков (AA, 1939, 54, 240 сл.).

В средней части Священной дороги, против Афинской стои, на глубине 0,40 м под вымосткой были найдены остатки пяти статуй хрисэлефантинной техники, две из которых были немного меньше человеческого роста. Были найдены головы и фрагменты рук из слоновой кости различной степени сохранности, локоны, которые у двух больших статуй были из чистого золота, и большое количество орнаментов из золота и слоновой кости и части украшений, окружавших статуи. Статуи, очевидно, относились в VI в. до н. э. Их рисунок и исполнение отличаются изысканностью. Слой, где были найдены статуи, носит следы пожара и, вероятнее всего, связан с разрушением первого каменного храма Аполлона в 548 г. до н. э. Среди находок имеются 2 прекрасные бронзовые статуэтки. Одна, строгого стиля, изображала Кору в пеплосе и являлась ножной чаши, другая—пару атлетов, сделанных в стиле Поликлета (JHS, LIX, 158 сл.).

Раскопками 1939 г., которые вскрыли вымостку Священной дороги и расчистили участок между сокровищницами сифийцев и храмом Аполлона, было установлено, что

фундамент сокровищницы, с северной и южной стороны представляет собой род бастиона. Основание стены не могло быть прочным, так как под ним проходило подземное течение р. Кассотис. Здесь, на глубине 1,8 м под вымосткой, был найден камень с надписью в честь Кассандра («Fouilles de Delphes», III, 1, 218); подобная же надпись была найдена выше вымостки. Под вымосткой был найден также обломок камня с надписью не ранее IV в. н. э.; [ἀ]γαθῶν τόπος («Fouilles de Delphes», III, 2, 143). Это дает основание для новой датировки вымостки и заставляет отнести ее к христианской эпохе, тогда как раньше ее считали гораздо более ранней (АА, 1940, 188 сл.).

При продолжении раскопок храма Аполлона в 1941—45 гг. было реставрировано 6 колонн в юго-восточном углу храма. Был изучен фонтан в юго-западном углу полигональной стены, а под целлой храма были найдены остатки микенского периода. Под лестницей ниже стоев афинян были найдены мелкие предметы из слоновой кости, золота и серебра, связанные с протокоринфскими черепками. Было открыто основание и внутренняя часть сокровищницы потидеян. Под ней было найдено несколько культурных слоев. В нижнем из них был коринфский сфинкс середины VI в. до н. э. (JHS, LXIV, 91).

Фермопилы

Раскопки Маринатоса пролили свет на топографию битвы 480 г. до н. э.

Была раскопана фокейская стена, восстановленная и использованная Леонидом. Она шла зигзагами вдоль холма и хорошо сохранилась. На западном конце ее была прямоугольная башня, отделявшаяся от стены узким проходом. Следы этой башни были заметны, и она неоднократно раскапывалась, так как думали, что это могила 300 спартанцев. Вероятно, на восточном конце была еще подобная же башня, которая разрушена. Геродот говорит о наличии прохода в стене, и, действительно, были найдены 2 ворот, одни из них одновременно стене и засыпаны мелким камнем. Стена первоначально была сооружена из тяжелых крупных камней, сложена в стиле циклопических сооружений, а при позднейших исправлениях использовался мягкий камень.

Был исследован соседний холм, на который греки отступили после смерти Леонида и где они были перебиты. Удалось установить место битвы 480 г. по большому количеству бронзовых и железных наконечников копий и стрел, почти все из которых относились к типу V в. до н. э. и соответствовали найденным на месте Маратонского сражения, а также в наслоениях в колодце на афинской агоре. Найден только один, вероятно, персидский, наконечник копья и одно навершие копья, вероятно, греческое.

Северная Греция

Новый Анхал (Фессалия). Раскопки 1937 г. обнаружили здесь четвертую базилику. Был открыт атриум и мозаичные полы комнат, лежавших по обеим сторонам нартекса. Фигуры птиц, животных, рыб и ваз были искусно выложены цветной мозаикой (рис. 13). Но качество мозаики, так же как архитектурных и скульптурных орнаментов этой базилики, ниже, чем у базилик V и VI вв., открытых здесь раньше. Вероятно, вновь открытая базилика была построена уже в VII в. Раскопки велись также в центре агоры, где были открыты здания, относящиеся к римской и византийской эпохам (JHS, LVII, 132—133).

Олинфе раскопки проводились америнанскими археологами с 1928 г.

В кампанию 1938 г. было раскопано более 30 домов и установлено месторасположение большого числа новых улиц. Это дает возможность дополнить планы Олинфа, данные Робинзоном на основании прежних раскопок («Olynthus», Baltimore, 1938, vol. VIII).

Десять связанных друг с другом домов представляли обычную для Олинфа жилую секцию. Но, кроме таких секций, раскопки обнаружили большое количество отдельно стоящих домов крупных размеров. Один из наиболее значительных и лучший в архи-

тектурном отношении имел около 10 комнат. Хорошо прослеживается и планировка этого дома: андрон, рабочая комната, кладовая, кухня, ойкос, летняя комната с водоемом и др. Можно проследить различные цвета штукатурки и узоры бордюров в отдельных комнатах. Этот дом был построен до 348 г. до н. э.

Был открыт также дом из одиннадцати комнат. В нем найдено много вещей, в том числе 2 раскрашенных мраморных алтаря, терракотовая маска, статуэтка, 598 сосудов, в том числе 6 больших кратеров IV в. до н. э. с изображением сцен дionисий и пиров, скифос с изображением сидящего Триптолема и других элевсинских божеств с факелами, цистами и скипетрами (JHS, LVIII, 227 сл.).



Рис. 13. Новый Анхиал. Мозаика

В Н и к о п о л е (Эпир) продолжались раскопки большой базилики, у которой были вскрыты нартекс, атриум и часть стоец перед атриумом. Базилика находилась среди Юстиниановского города, правее дороги Превеса-Янина. В нартексе вели пять дверей, из которых самой красивой и широкой была средняя. Он имел прекрасно разработанные формы и мозаичный пол, там было найдено много архитектурных фрагментов, включающих коринфские капители, взятые из римских построек. Атриум является прекрасным образцом атриумов раннехристианской базилики. Он хорошей сохранности и, в отличие от обычно встречающихся типов, имеет с обеих сторон к югу и к северу от вымощенного мрамором открытого пространства мозаичные залы с колоннами. В атриум вед прекрасный вход, по обеим сторонам которого были колонны. Всю восточную сторону атриума занимала фиала: бассейн (12×1,50 м) с кирпичным полом и глубиной больше 1,10 м. Кроме того, на полу был ряд мраморных чаш диаметром 1 м для омовения рук и ног. Они наполнялись из фиалы с помощью металлической трубки. Кроме того, по обеим сторонам фиалы были два мраморных бассейна (1,10×2,80 м), служивших, вероятно, для священного омовения (JHS, LIX, 198; AA, 1939, 254 сл.).

Македония

С а л о н и к и. При постройке дома была найдена колоссальная статуя обнаженного Августа с хламидой, а вместе с ней статуя без головы, изображающая одетого в панцирь мужа, а на ее опоре был изображен сидящий на корточках варвар. Это, вероятно, была статуя Адриана. Кроме того, была найдена, тоже безголовая, фигура задрапированного в тогу юноши. Перед западной частью городской стены открыт хорошей сохранности саркофаг III в., на сторонах которого изображены амазонки (AA, 1939, 255; 1940, 254).

Раскапывался дворец императора Галерия, где были расчищены мозаичный пол и мраморные ступени. В марте 1946 г. на римской Агоре была найдена мрам-

морная римская статуя, кроме того, было раскопано много могил эллинистической и римской эпохи, а также несколько могил VI—IV вв. до н. э., содержащих золотые вещи (JHS, LXIV, 92).

К а в а л л а. Здесь были открыты два погребения с кремацией. Они содержали кости, зоду, большое количество черепков и фрагменты статуэток. Керамика относилась к архаическому периоду и включала сосуды типов, характерных для восточной Греции, Атики, Коринфа, Лаконии, Родоса, Навкратиса и Мелоса (JHS, LVIII, 229). Раскопки святилища Богини-Девы дали множество мраморных архитектурных фрагментов, принадлежавших большой ионической колоннаде храма. Верхние слои были перемешаны, а в самых нижних найдены остатки керамических сосудов архаических стилей: лаконского, коринфского, навкратийского, североионийского, главным же образом аттических чернофигурных. Аттические краснофигурные фрагменты почти не попадались. Здесь была также архаическая терракота. Вблизи Новой Гераклисты была открыта пещера нимф. Она разделялась на 3 помещения. Второе из них—треугольное, заполненное массивными скоплениями сталактитов и сталагмитов, служило для культовых обрядов. Его пол был покрыт слоем пепла, костями животных, раковинами и черепками. Наиболее ранние из найденных фрагментов керамики относятся к круглым, сделанным от руки сосудам неолитического периода, наиболее поздние—к раннеэллинистическим. Найдены были также сидящие женские терракотовые фигурки архаического периода. Имеются надписи, посвященные нимфам. Они заставляют предполагать, что ритуальные празднества проводились в пещере (JHS, LIX, 200; AA, 1939, 256).

К а с т о р и я. Осушительные операции на озере обнаружили большую группу свайных построек восточнее Кастории, вблизи Дупиаки. Было найдено около 500 столбов. Некоторые из них были исследованы, и удалось установить, что они из кедр, который растет на холме Дупиаки. Были найдены обугленные столбы и другие свидетельства пожара. Найдены также куски обсидиана, черепки лепных сосудов, полированные каменные орудия, сверленный топор и другие вещи (JHS, LIX, 200).

В Ф и л и п п а х продолжала проводить раскопки французская школа. Весной 1938 г. раскапывалась большая эллинистическая гробница ионического ордера в Палатце. Фасад ее был украшен четырьмя пилястрами, капителями, архитравом и фронтоном. Она была построена из камня, покрытого штукатуркой, но двери с их косяками и притолками были из мрамора. Гробница датируется III в. Размеры ее 8,63×6,47 м (JHS, LVIII, 229 сл.).

В Ф е с с а л о н и к е в 1935 г. группа археологов, изучая арку Галерия, пришла к заключению, что эта арка была построена как главный вход во дворец, который традиция связывает с императором Галерием и местоположение которого до тех пор было неизвестно.

Раскопки концентрировались на прямой, проходящей через арку Галерия и церковь Св. Георгия. Непосредственно за аркой Галерия был открыт мозаичный пол. Он относился к выступу—«вестибюлю», к которому из дворца веда мраморная лестница. Из «вестибюля» через арку и соответствующий монументальный дверной проход выходили на роскошную улицу. На основании найденной керамики было установлено, что этот выступ был в VI в. разрушен. Было установлено также, что ротонда церкви, связанная прямой дорогой с аркой, представляла собой культовую постройку, а впоследствии была превращена в дворцовую церковь.

Раскопки Серапейона дали возможность детально изучить две постройки, находящиеся внутри его границ, служившие для отправления культа египетских божеств и относящиеся к позднеимперскому времени. Из отдельных находок этой площади надо отметить около 35 надписей на алтарях, базах и пластинах, которые имеют большое значение для изучения истории египетского культа в Фессалонике; кроме того, найдено 10 скульптур, среди которых были Серапис, Изида, Гарпократ, Афродита Гомоноя (с надписью 182 г.) и др., Гекатейон из мрамора, посвященный рельеф с надписью «осади работа» и верхняя часть статуи священника или миста прекрасной работы римского времени.

В Агия София в Фессалонике была открыта южнее церковной стены общественная постройка IV в., имевшая длину более 56 м. На ее стене были еще заметны следы красок, сохранился один цоколь и остаток стоявшей на нем короны.

Из отдельных находок надо отметить найденную севернее Серапейона статую императора Августа, у которой не хватает только левой ноги и части руки, и хорошо сохранившийся мраморный саркофаг с изображением битвы амазонок и лежащей супружеской пары на крышке.

Недалеко от Фессалоники у Сед (аэродрома Салоник) раскапывались эллинистические гробницы. Одна из них, подземная храмовая комната, с двускатной крышей из плит, еще в древности была ограблена. У входа в нее нашли краснофигурную пелику с изображением четверки лошадей и обломки тяжелого железного меча. В другой гробнице, имевшей форму саркофага с крышкой в форме фронтонов, были найдены части золотого венка и различные подарки умершему: маленькое круглое бронзовое зеркало, пятнадцать женских глиняных статуэток и т. д.

Наиболее богатым было содержимое третьей могилы. Она была выложена и перекрыта плитами песчаника и вместе с останками умершего содержала много золотых украшений и других вещей. Там была найдена богато украшенная костяная шкатулка с рельефами, к которой, вероятно, относилась также и золотая бляха с изображением Аполлона, Деметры и Керы, кроме того, позолоченные бронзовые венки, сосуды из металла и глины, в том числе чернолаковая пиксида и скифос, куски деревянной мебели и т. д. (AA, 1940, 254 сл.).

По соседству с Веррия был открыт ряд поздних могил, на многие из которых был употреблен мрамор более ранних памятников. Там была найдена часть латинского текста из законов Публия Лициния, часть письма императора Галлерия к македонянам в 276 г., а также много мраморных рельефов, фрагментов статуй, алтарей и т. д. (JHS, LXIV, 93).

Эгейские острова

На о. Лемнос раскопки велись в Гефестии. Раскапывался театр, и была установлена история его сооружения. Первый греческий театр был построен здесь в V или IV в. до н. э. В римский период театр был перестроен, и сцена была сооружена над орхестрой старой постройки.

Продолжались раскопки святилища кабиров на северном склоне мыса в окрестностях Гефестии. Была обнаружена часть большой мостовой, стоя длиною 32,70 м и шириною 6,10 м, с низкими базами колонн, стоящими на своих местах, и угол большой постройки, возможно эллинистического храма.

Раскопки большой базы из поросового камня в этом же святилище показали, что она первоначально принадлежала более ранней постройке и поддерживала, вероятно, тетрастильный храм III—II вв. до н. э., архитектурные остатки которого найдены во время раскопок. На этом же склоне была обнаружена базилика позднеримского времени с тремя боковыми приделами, а впереди стои найдены остатки террасной стены, относящейся к этому же времени и построенной уже после разрушения стои. Среди найденной керамики было много «тирренских» фрагментов. Остатки построек и подпорной стены, в свою очередь, указывали на существование здесь двух культурных периодов: «тирренского» и «эллинистического».

Длинная надпись, найденная в непосредственном соседстве со святилищем, свидетельствует о покровительстве, оказывавшемся храму со стороны македонского царского дома и особенно Филиппа V.

Кроме того, было найдено много надписей от V до II в. до н. э., фрагменты статуи эллинистического времени, а также остатки римских и византийских построек (JHS, LIX, 202 сл., LVIII, 231).

На о. Самофрака севернее Арсино было раскопано прямоугольное здание, позднейшей даты, построенное на месте еще более ранней постройки. Это, возможно, был Анакторий. Было найдено много остатков керамики, фрагменты желе-

ного щита, Над развалинами нижнего «старого» храма и ниже «нового» была найдена архаическая рука, держащая патеру. В самом городе было вскрыто пять раннехристианских могил и найден диск с криптограммой. Южнее старой гавани раскопана раннехристианская церковь и позднеримская постройка из блоков туфа, взятых из разрушенного здания предшествующей эпохи. В том месте, где ранее была открыта эллинистическая могила, обнаружено еще двенадцать могил. Среди найденных в них вещей интересны большие арибаллы с резными украшениями. Особо надо отметить открытую во время раскопок 1939 г. безголовую женскую статую в натуральную величину из островного мрамора, датруемую V в. (JHS, LX, 202).

В 1939 г. на о. Наксос, при раскопках насыпи была найдена керамика Кикладских и соседних мастерских, из которых самая старшая была позднегеометрического стиля, терракотовая голова льва середины VII в. до н. э., костяной голубь VII в. до н. э. и др. вещи (JHS, LXIV, 89).

На о. Мелос, в Кондили, во время полевых работ было вскрыто 20 могил с большим количеством керамики, в том числе полихромной (JHS, LXIV, 89).

Икария. Раскопки 1938—39 г. в Кампос обнаружили бедные инвентарем могилы V в. до н. э. и саркофаг III в. до н. э., в Ракхес—кладбище V—III в. до н. э., в Нао—фрагменты мраморных скульптур, архитектуры и керамика (JHS, LXIV, 89).

Крит

Кнос. Юго-восточнее базилики была открыта небольшая площадь римского мозаичного пола (5 кв. м) периода ранней Римской империи. Центральный медальон мозаики был сильно поврежден, но по краям мозаика сохранилась хорошо. Там же найдено небольшое количество керамики, скорее всего относящейся к эллинистическому времени. Расчищен колодец, находившийся за Малым дворцом. Верхние слои его заполнены эллинистической керамикой, в нижних найдены остатки архаического пифоса. Этот колодец был в употреблении какой-то период времени между 1400 и 600 гг. до н. э. (JHS, LVIII, 232).

Наиболее интересны были раскопки на хребте Кефала (Керпава), южнее Изапаты. Там раскапывалась толосная гробница, разграбленная еще в античное время. Раскопки обнаружили остатки нескольких погребений с большим количеством костей и черепков, относящихся к позднеминойскому периоду, когда толос, видимо, употреблялся как оссуарий. От ранних погребений сохранились: бронзовый нож, шляпка гвоздя и розетка, сделанные из золота, фрагмент слоновой кости, кусок каменной формы для литья и несколько бусин. От более позднего времени дошло несколько целых или почти целых ваз. Сама гробница особенно интересна тем, что она является первым монументом Крита, который можно сравнивать с толосами греческого материка. Эта могила может быть разделена на дромос, переднюю комнату и собственно толос. Но по размерам он сильно отличается от греческих толосов; его диаметр 5,5 м, а ширина передней комнаты и дромоса только 1 м. Можно предположить, что первоначально дромос не имел стен и лишь позднее для его стен были употреблены блоки от старых построек. Очень интересной находкой является надпись, состоящая из двух минойских букв и вырезанная на южном косяке входа в толос. Внутри толоса были 4 ямы, из которых три глубокие и прямоугольные и одна мелкая, с очертаниями ванны. Стены и потолок толоса были выложены хорошо обтесанным известняком, причем камни потолка имели форму трапециевидных плит, а стены были выложены из неровных по размеру камней. Постройка толоса относится, вероятно, к тому же времени, что и последний дворец Миноса, и он продолжал быть в употреблении до самого конца позднеминойского периода.

Во время прокладки дороги от Агиос Иоаннес к Меца Ангелиас между Гераклеоном и Кносом была найдена могила, представлявшая собой вырезанную в скале круглую комнату без дромоса и крыши. В ней найдены 59 сосудов и следы кремажи. Среди других находок были бронзовый пояс, копье, 2 железных наконечника копья, три глиняных бусины и кратер с ручками в виде козлиных голов (JHS, LX, 203 сл.).

Интересное открытие было сделано в 1941 году во время сельскохозяйственных работ вблизи Кносса. Там была найдена маленькая гробница позднеминойского II и III периодов. Ее дромос и часть стены были снесены раньше, но погребение сохранилось. В числе инвентаря было несколько каменных ваз, вероятно, критской работы. В самом Кноссе была открыта гробница из двух квадратных комнат с дромосом обычного типа и керамикой геометрического и ориентализирующего стиля. В гробнице по обеим сторонам входа в дромос были закрыты два маленьких кувшина с дорогими украшениями. Наиболее интересными из них являются: подвеска на золотой цепочке в золотой оправе с инкрустацией из янтаря, закругленная золотая подвеска с мужскими головами на концах и с четырьмя симметрично вставленными птицами, золотая диадема с повторяющимся штампованным изображением двух человеческих фигур между двумя львами, две пары серебряных шпилек с утиными головами и ряд других предметов.

Найденные вещи можно датировать серединой VII в. до н. э., но отдельные украшения (как, например, кристаллические бусины) могут относиться и к более раннему периоду. В гробнице найдена глиняная модель жилища с плоской крышей, с очагом, окнами, вентиляционными отверстиями и двери, разрисованные концентрическими кругами. Среди найденной керамики есть яйцообразный пифос с геометрическим орнаментом, яйцообразный полихромный пифос, модель щита, ойнохоя, кувшины, арибалы и другие сосуды.

В 1941 г. раскопки велись на месте неисследованного дома, около Малого Дворца. Но они дошли только до эллинистического слоя. В 1939—40 гг. раскапывался большой дом в Прассах, построенный в конце среднеминойского периода, затем разрушенный землетрясением и вновь выстроенный в позднеминойском периоде. В течение 1939—40 гг. был сделан еще ряд находок, в том числе найдены: место архаического храма в Русса Эклезия, неолитический женский идол из Апонокорно, эллинистические могилы в Олюс и Истрон, место архаического храма на акрополе Гортин и др. (JHS, LXIV, 83 сл.).

Н а р а в н и е Л а з и т и производились раскопки дома архаического и классического периодов. Среди находок была фигурка терракотового льва, датируемая, вероятно, V в. до н. э., а также маленькая терракотовая статуэтка дельфина, несущего на спине человека с ребенком на руках, изображавшая, очевидно, спасение юного Диониса морским богом.

К а р п и. Раскапывалось место большого городского поселения Карпи. Оно было расположено на вершине холма, возвышающегося на 4 000 футов над уровнем моря. Поселение на этом месте существовало с субминойского протогеометрического периода. Был раскопан алтарь со множеством фигурок богини. Немного ниже вершины была раскопана группа могил—толосов. Они представляли собой самостоятельную постройку, окруженную каменной кладкой прямоугольной формы с дромосом, направления которого были различны. Погребение производилось через крышу, а дверной проход продолжал существовать как пережиток старых форм. Другая группа толосов была раскопана южнее Вицеловрийского рудника. Среди находок были фрагменты простых круглых фибул, остатки железа, вазы с геометрическим орнаментом. В одной из могил было много костей животных, в том числе коровы, лошади, олени и овцы.

Кроме того, проводились раскопки на северном склоне седловины. Там, где к седловине подходила дорога, проход между скалами был искусственно расширен, и в этом месте раскопки обнаружили группу из 5 построек, стоявших вплотную около скалы. Судя по положению и простоте плана, это были сторожевые постройки. На месте самого поселения раскопки обнаружили ряд хорошо сохранившихся улиц и фундаментов домов. Улицы были вымощены, широкие ступени облегчали подъем в гору, наклонно положенные плиты ослабляли силу потока дождевых вод. В плане дома напоминали скорее «мегарон», чем здания минойского типа. Кроме специально сложенных домов, для жилья использовались также расщелины скал с искусственно сделанным покрытием. Среди многочисленных находок были фрагменты глиняных сосудов позднеминойского протогеометрического стиля, терракота, в том числе 3 женских фигурки, фигурка лошади и голова вола. Найдено несколько очень ранних каменных ваз, фрагменты бронзы и железа и прекрасная печать из яшмы с изображением льва.

В Ахладии около Ситейа была случайно обнаружена крестьянами могила—томос киплопической кладки. Там были найдены три пифоса, один из которых, рифленый, имел крышку в форме спины быка с головой и хвостом. Кроме того, там было найдено несколько доминикенских сосудов и каменная лампа (JHS, LVIII, 232 сл.; LIX, 204 сл.).

В районе Ханея в Полирениии были открыты две стены конца IV в. до н. э., тянувшиеся с востока на запад, протяженностью по 60 м. Расстояние между ними было 7 м, вероятно, это были остатки длинной стои. В Ханее найдено 2 пустых саркофага из пороса, относившиеся, вероятно, к эллинистическому времени.

А г и а Т р и а д а. Здесь в 1939 г. впервые на о. Крите был обнаружен пол из расписной штукатурки. Рисунок изображал трех дельфинов и группу рыб. Он принадлежал дому позднеминойского периода, стены которого тоже были расписаны. Сохранились остатки рисунка, имитирующего мрамор с красными и голубыми жилками (JHS, LIX, 203 сл.).

В А м н и с е раскапывались места культа. Была обнаружена большая минойская стена из пороса. Против нее стоял большой алтарь и внутри огороженного пространства еще несколько маленьких стен. Последние огораживали место, предназначенное для остатков от жертвоприношений. Сохранившийся слой богат золотом, костями и другими предметами; в том числе были найдены бронзовый треножник, безголовая статуэтка обнаженной женщины, глиняная птица, маленький щит с протомой льва, остатки ваз геометрического стиля, кусочков золота и т. д. Это место продолжало служить для целей культа и в эллинистический период, от которого дошли остатки новой стены много обожженных костей ягнят и козлят и керамика. Найденная надпись свидетельствует, что здесь поклонялись Зевсу Тенату (JHS, LIX, 205 сл.).

Кипр

В К и р о к и т и раскапывалось неолитическое поселение. Были детально изучены жилые постройки различных периодов. При этом было отмечено, что основным видом жилища продолжала оставаться круглая хижина.

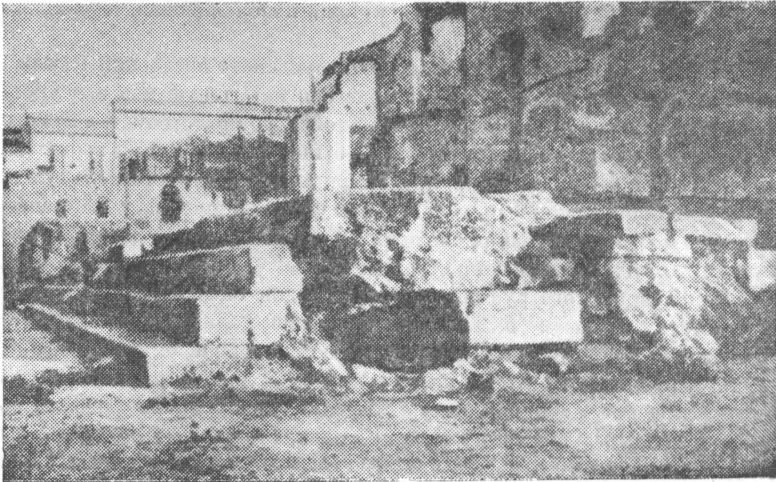


Рис. 14. Храм Аполлона в Сиракузах

Была также раскопана большая каменная стена, проходившая впереди башии на западу от которой были открыты две круглых постройки. Куполообразная крыша одной из построек в значительной степени сохранилась.

Интересен обычай жертвоприношения детей. В различных слоях было найдено более 26 детских захоронений. Все скелеты принадлежали детям не старше 1 года. Каждый лежал рядом со скелетом взрослого или над ним.

Среди отдельных находок выделялась глиняная головка человеческой фигуры, которая, если на нее посмотреть сбоку или сзади, представлялась в виде змей. Возможно, мы здесь имеем раннее свидетельство поклонения хтонической богине, атрибутом которой была змея (JHS, LIX, 208).

В К а р а м о л л о с е было открыто поселение бронзового века. Найдено большое количество медного шлака, свидетельствующее о знакомстве жителей с методами плавки руды.

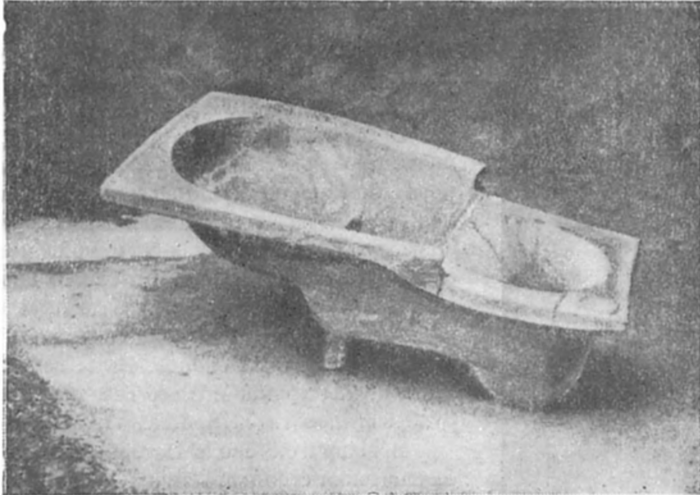


Рис. 15. Терракотовая ванна из Сиракуз

В К у р и и раскопки велись в святилище Аполлона. Открыта пятикомнатная постройка, два храма, мощеная площадь и ведущая к ней улица.

В Б а м б у л е раскапывалась западная часть древнего поселения. Был открыт погреб с короткими туннелями, уходящими в скалу, там было найдено много керамики типа подобного найденным в Трое VI.

Там же велись раскопки большого дома V в. до н. э. Очистка глубокого колодца на вершине холма дала доказательства, что в этом месте было поселение уже в XIV в. до н. э.

Исследование некрополя дало много интересных находок. Среди них кратер позднеэлладийского периода с изображениями птиц, много золотых вещей, изделия из слоновой кости, прекрасная цилиндрическая печать из жировика, покрытого золотым листом (JHS, LIX, 208 сл).

Археологические находки в Сицилии и Великой Греции

В С и р а к у з а х продолжалась работа по расчистке храма Аполлона. Открыто 5 колонн южной части перистаса, сохранившихся до 2 м в высоту, со стилобатом и целла (рис. 14).

Большие работы продолжались вокруг К а с т е л л о Э в р и а л о. Уже около 50 лет, с некоторыми перерывами, ведутся там раскопки. Обнаружено пять башен, которые возвышались над вторым рвом. Хорошо выявилась вторая ограда города, сделанные в ней проходы и башни. В центральной части крепости обнаружен главный резервуар, куда собиралась вода по специальной системе труб.

Случайная находка могилы с краснофигурным кратером V в. до н. э., употребленным в качестве урны для пепла, заставила расширить работы по исследованию некрополя, который Орси относил к IV—III вв. до н. э. Все раскопанные могилы оказались ограбленными и интересного материала не дали. Но раскопки обнаружили остатки

большого построенного на некрополе здания ($35 \times 30 \times 23$), относящегося к концу III в. до н. э.

Присутствие очага, труб, бассейнов, вымостки, а также нескольких пифосов, амфор и глиняной ванны (рис. 15) заставляют думать, что это были купальни, хотя некоторые ученые предполагают, что здесь была красильня или кожевенное производство.



Рис. 16. Терракотовая статуэтка из Локр

Из архитектурных фрагментов найдена колонна, карнизы, дорическая капитель и небольшой львиноголовый конец водосточной трубы. Помещение было крытым, что доказывается фрагментом упавшей черепицы, калитеров и опайа (слуховые окна в крыше). (JHS, LIX, ч. II, 213 сл.).

В Селинунте раскапывалась большая храмовая площадь восточнее Акрополя. Там было открыто несколько культовых зданий. Барабаны колонн одного из них сохранили следы первоначальной штукатурки, а на метопах и триглифах заметны следы раскраски (красного и синего цвета). Колонны другого храма соединялись до определенной высоты стеной. Эта стена была сооружена из квадратных известняковых блоков. Была вскрыта вся площадь целлы храма, и с его северной стороны обнаружен стилобат. (JHS, LIX, II, 215 сл.).

В Марно, около Патерно, исследовалась неолитическая стоянка. Каменные орудия в виде узких изящных лезвий были, вероятно, импортными. Но разбросанные фрагменты обсидиана свидетельствуют о наличии там также и местного производства каменных орудий. Керамика очень редка, и найден только один черепок без орнамента. Рядом со стоянкой найдено несколько могил прямоугольной формы, в одной из них с покрытым красной охрой полом, было вместе положено 15 скелетов в скорченном положении, головой к северу. Посыпание дна могилы красной охрой могло быть совершено с ритуальными целями; до сих пор оно встречалось только в доскикульском периоде (JHS, LIX., 216).

Калабрия

Около города мамертинцев, на площади Кастелляццо, раскапывался доэллинический некрополь. Установлено существование двух ритуалов погребения: в больших вазах, употребленных как урны для пепла, и в могилах, защищенных плитами из мягкого камня. Эти могилы с доэллинической кремацией напоминают некрополь Тиммари в Лукании. Среди вещей, найденных в некрополе, достойны особого внимания несколько бронзовых лавролистных наконечников копий, фибулы—простые и спиральные, бронзовое запястье. На этой же площади некрополь продолжал существовать в период эллинистический и, вероятно, даже римский.

Очень интересны терракотовые статуэтки типа ксоана, найденные в Персефонеоне в Локрах (рис. 16). Одна из них представляет собой женский культовый ксоан с полосом на голове и длинными локонами, спускающимися по обеим сторонам лица на плечи. Фигура ниже талии дана в форме правильного цилиндра, в нижней части которого показаны пальцы ног, как у Геры Самосской (JHS, LIX, 217 сл.).

Лукания

Работы проводились в районе Метапонта, южнее известного по старым раскопкам некрополя и недалеко от дороги, идущей от станции к храму Таволе Палатине. Был открыт погребальный гипогей из двух комнат, построенный из больших каменных блоков, на стенах его сохранились следы расписной штукатурки. В одной из комнат находилось погребальное ложе с рельефными деталями, в другой у подножья стены шел уступ из белого мела. Это мог быть вестибюль гробницы. Гипогей относится к эпохе

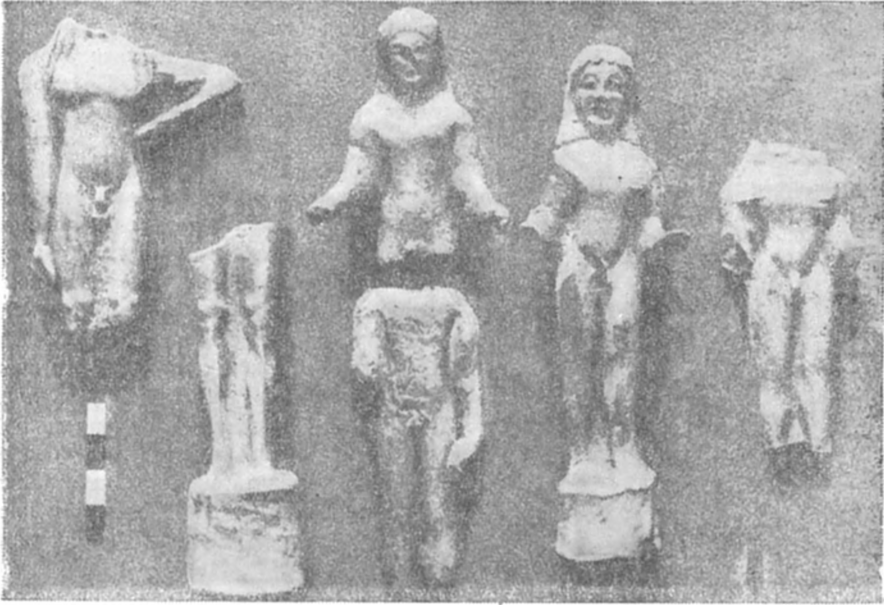


Рис. 17. Терракотовые фигурки из храма Аполлона (Метапонт)

эллинизма и является пока единственной монументальной погребальной постройкой открытой в Метапонте.

На территории некрополя найдены могилы конца IV и начала III вв. до н. э. с черепками апулийской и луканской расписной керамики, а также много эллинистических ваз без каких-либо украшений.

Но наиболее ценные находки были сделаны на площади храма Аполлона VI в. до н. э., открытого в 1937 г. Там было найдено несколько женских терракотовых фигурок с архаической формой типа дедалийского ксоана (рис. 17), общего для всего греческого мира конца VII и начала VI вв. до н. э., и несколько статуэток курсов тоже из терракоты, чисто ионийского стиля. Последние находки вновь поднимают вопрос, поставленный уже литературными источниками, — о влиянии ионийских элементов при основании городов на этой территории (JHS, LIX, II, 219 сл.).

И. Т. Кругликова