

В Новгороде продолжались раскопки на территории Ярославова дворища, где собиралось новгородское вече, и на расположенном рядом торгу. Важнейшими результатами является открытие на большом протяжении древнейшего в северной Европе водопровода XI в. и двух торговых рядов с хорошо сохранившимися прилавками лавок в слоях XII в. В лавках обнаружено много остатков культурных растений, несколько сортов зерновых—пшеницы, ржи, ячменя, овса, огородных—огурцов, гороха, чечевицы, плодово-ягодных—яблок и малины.

Эти находки представляют исключительное значение для изучения сельского хозяйства, сравнительно слабо освещенного летописными источниками.

В Боголюбове—резиденции князя Андрея Боголюбского—заканчивались раскопки дворцовых зданий, построенных в 1165 г. Вскрыты белокаменные фундаменты южного крыла переходов, соединявших дворцовый собор с крепостной башней. Восстанавливаемый на основе раскопок комплекс дворцовых зданий является одним из крупнейших художественных и исторических памятников XII в. В северной части был собственно дворец, соединявшийся монументальной аркадой переходов с лестничной башней и через нее с хорами собора. Далее аркада переходов выводила на замковую стену. По своему художественному историко-культурному значению Боголюбовский ансамбль не уступал лучшим постройкам средней Европы этого времени.

*М. Воеводский*

## К исторической топографии Чуйской долины

*(Из археологических работ 1939 г. в Киргизии)*

В 1939 г. археологическая экспедиция Института истории материальной культуры им. акад. Н. Я. Марра и Комитета наук при СНК Кир. ССР занималась исследованием памятников в Чуйской долине и долинах рек Малого и Большого Кемина<sup>1</sup>.

В Чуйской долине на городище Красная Речка были поставлены большие раскопочные работы. Небольшие раскопки производились на городище Ак Пешин в долине реки Чон Кемина, на городище около сел. Новороссийка и в ущелье Чон Кемина, в могильнике времени VI—IX вв. н. э. Работы 1939 г. в основном закончили составление археологической карты Чуйской долины на отрезке от гор. Фрунзе до Буамского ущелья.

Городище Красная Речка расположено в 30 км к востоку от гор. Фрунзе и начинается непосредственно с восточной околицы села. Краснореченские развалины представляют собой сложный комплекс. Бугры, окружающие городище в собственном смысле этого слова (расположенное ближе к правому берегу реки Чу), представляют собой остатки древних построек, занимающих весьма большую территорию примерно в 10—15 кв. км. Эти постройки различаются по внешним признакам и делятся на три типа. Первый тип—небольшие тепе с примыкающими к ним прямоугольными площадками, приподнятыми на два—три метра над окружающей местностью, второй тип—такие же тепе, но стоящие внутри четырехугольных укреплений, третий тип—обыкновенные, мелкого типа турткули—четыреугольные постройки, образующие кварталы в несколько таких построек, вытянутых в одну линию. В то время как первые два типа не образуют строгого плана и разбросаны в беспорядке по всей обследованной территории, третий тип построек подчинен известному плану: в противоположность первым они стоят компактно, образуя как бы одну улицу.

Само городище стоит северней этих развалин непосредственно над богатой растительностью поймой реки Чу. Городище имеет весьма сложный план. Оно обнесено двой-

<sup>1</sup> В работах экспедиции принимали участие: н-к экспедиции А. Н. Бернштам, Л. Г. Розина, М. В. Луппиан (сотрудники ИИМК), студенты истфака Ленинградского университета: Е. И. Агеева, И. К. Бенедиктов, Г. Л. Михельс. Фото работы вел фотограф Кир. пединститута Ф. И. Бальдерман.

ным рядом стен-валов. На его приподнятой части в юго-восточном углу помещается цитадель. Западная часть обнесена еще прямоугольным валом, образующим дополнительное укрепление городища (рис. 1).

Таким образом чисто конструктивно городище представляет собой сложный комплекс строительных сооружений разных типов и разнообразных функций. Для выявления отдельных элементов поселения были заложены раскопы, давшие в результате достаточный материал для выявления причин и хода образования этого сложного комплекса. Раскопы были заложены: три на тепе вне стен городища, открывшие домусульманские постройки (раскопы I, III, VII), один на четырехугольной постройке также вне

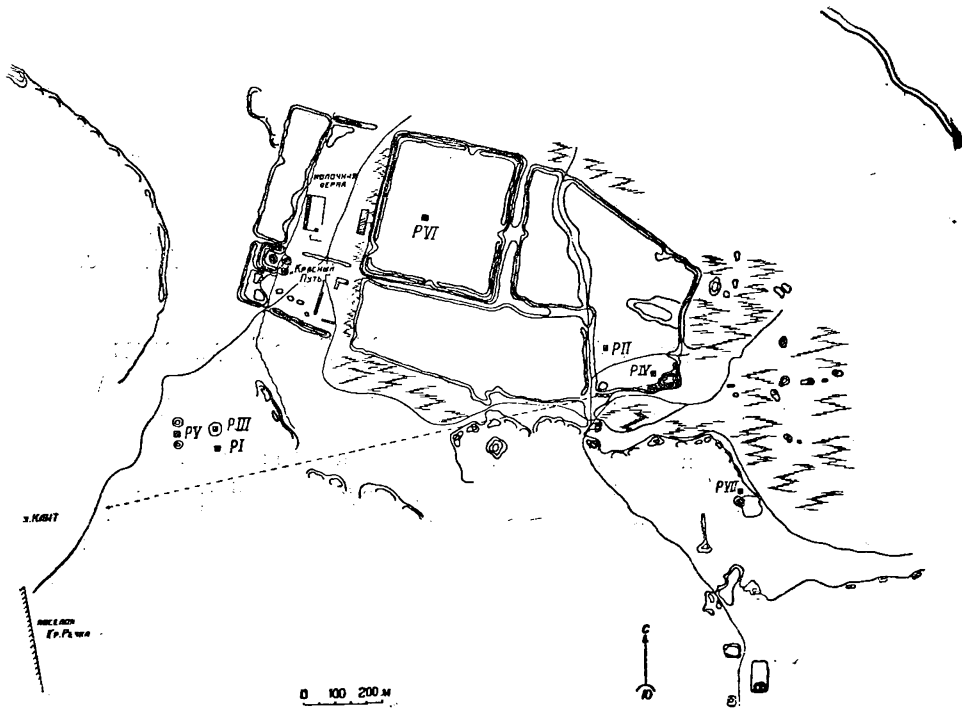


Рис. 1. Схема Краснореченского городища. Древний город Сарыг.

стен городища, оказавшийся мусульманского времени жилой постройкой ремесленника, возможно, кузнеца (раскоп V); три раскопа на самом городище—из них один на наиболее низком месте городища, открывший постройку со следами резного и расписного штукатурки и полом, вымощенным кирпичем, другой—на наиболее высоком, около цитадели, прорезавший три слоя городища (V—VIII, IX—X и XI—XII вв.), третий—на укрепленной части турткуля, которым был вскрыт дом с фресковой росписью, имеющий себе полную аналогию в росписях Самарры<sup>1</sup>. Таким образом семью раскопами были охвачены: во-первых, разные стороны краснореченского комплекса, во-вторых, разные горизонты культурных комплексов за исключением лишь цитадели городища.

Экспедиция 1939 г. произвела также исследование Чуйской долины вплоть до долин Малого и Большого Кемина. На городище у Токмака—Ақ Пешине—была произведена шурфовка в районе так наз. «киданьского квартала», где во время разведки 1938 г. были найдены фрагменты черепицы киданьского типа. Шурфы были заложены на буграх—развалинах старых построек. На глубине 0,30—0,55 м пошел завал черепицы. Ниже этого завала — битый сырцовый кирпич и затем обломки керамики, круглые

<sup>1</sup> E. Herzfeld, Der Wandschmuck der Bauten von Samarra und seine Ornamentik. Berlin, 1923.

налепы для черепиц китайского типа, своеобразная керамика—толстостенные сосуды в виде чаш, мелкие фрагменты штукатурки. В районе киданьского квартала наметились планы чегыреугольных построек в несколько комнат, а рядом с постройкой сауз для воды.

К востоку от городища Ак Пешин, примерно в 35 км, в сел. Орловка обнаружены развалины большого поселения, большая часть которых скрыта под современными постройками. Здесь при строительных работах, прокладке шоссе, находили старую посуду и т. п. следы культурного слоя. Местоположение этих развалин в 90 км от гор. Фрунзе, т. е. в 15 фарсах от древнего города Джуля, соответствует местоположению древнего города Невакета, от которого шла дорога на Суяб. В. Бартольд предполагал,



Рис. 2. Каменное изваяние, изображающее шорка, VIII в. Долина Малого Кемина, ущ. Далпаран.



Рис. 3. Каменное изваяние, изображающее шорка, VIII в. Долина Малого Кемина, ущ. Далпаран.

то Суяб находился на правом берегу реки Чу, в местности Карабулак<sup>1</sup>. Однако обследование Карабулака, долины Малого Кемина, ущелья Далпаран показало, что здесь нет никаких городских поселений. Небольшое поселение в районе Карабулака, на территории совхоза, где при строительных работах добывали обожженный кирпич, показало, что о большом поселении здесь не может быть речи. В ущелье Далпаран была обнаружена тюркского времени курганный группа с каменными бабами, какие в последнее время часто выпахивают при полевых работах. Таких каменных баб на территории совхоза им. Ильича было нами встречено три. Все они тюркского типа. Две из них в руках, сложенных на животе, держат чашу (рис. 2 и 3). Черты лица оконтурены выемками. Одно изображение сделано на камне подпрямоугольной формы, путем желобков. Лицо сделано весьма схематично и от первых двух экземпляров отличается исключительной примитивностью изображения.

Из долины Малого Кемина, через перевал Кашка Джол, прямо от конторы совхоза м. Ильича экспедиция попала в долину Большого Кемина (Чон Кемин), в сел. Новоссийка.

В одном километре к западу от сел. Новороссийка расположено огромное городище. Городище представляет собой прямоугольник, ориентированный сторонами по граням света, с длиной сторон в 500—600 м. Северная и южная стены длиннее западной

<sup>1</sup> В. Бартольд, Очерк истории Семиречья, Верный, 1898, стр. 16. Далее цитируются арабские и персидские авторы по работам В. Бартольда и рукописному переводу С. Волина.

и восточной. Стены имеют башни, выступающие из стен наружу. Городище—без цитадели. Поверхность его покрыта мелкими буграми. Шурфы (два шурфа) на городище дали очень слабый культурный слой с грубой керамикой раннемусульманского типа. Среди керамики мало поливы, найдены только один чирак темнозеленой поливы и фрагменты кочевнических котлов. На другом берегу Чон-Кемина, против ущелья Тарсу, на правом берегу горной речки того же названия стоит второе укрепление, квадратное в плане, со сторонами, ориентированными по странам света. Длина сторон 200 м. Подъемный материал на Тарсуйском городище адекватен керамике из шурфов Новороссийского городища. По расспросам удалось установить, что такого типа городище находится вверх по Чон-Кемину. Вдоль оврагов, образованных горными ущельями в долине Чон-Кемина, ущелий Тарсу, Калмак ашу и др. имеются цепочки курганов сарматского типа.

К западу от Новороссийского городища в ущелье Чон-Кемина, на небольшой площадке экспедиция обнаружила тюркского времени курганник. Количество курганов,

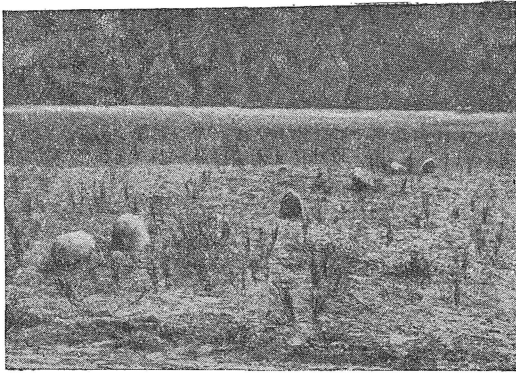


Рис. 4. Гряда каменных «балбалов» в тюркском могильнике, в ущелье Большой Кемин.

выступающих над поверхностью насыпей, сравнительно невелико, так как многие из них заплыли под обвалами нависающих над могильником гор. Вместе с тем четко прослеживаются не только каменные насыпи курганов, но и каменные выкладки над грунтовыми могилами. Наиболее замечательное явление было обнаружено около этих могил. Здесь в направлении с севера на юг тянулись от могил ряды обтесанных камней, вкопанных в землю и лишь на 10—30 см выступающих над поверхностью (рис. 4). Часть этих камней оказались каменными бабами, с изображением лиц, исполненных желобчатой техникой. На одном таком камне

было изображение мужского лица с большой окладистой бородой, исполненной в виде контура бороды, исчерченной вертикальными полосами. Часть каменных баб лежали уже выкопанными, все они—в той же желобчатой технике. Бросается в глаза разнообразный типаж на изображениях. В частности, на упоминающемся выше изображении с бородой, несомненно, пытались отобразить отнюдь не тюрка, а скорей согдийца. Следует вспомнить, что изображения, которые ставились на курганах тюрков, должны были изображать убитых врагов похороненного. Если это так, то неудивительно, что среди изображений находятся лица иранского (согдийского) происхождения.

Аналогичного типа изваяния несколько лучшей техники были обнаружены в селе Новороссийка. По технике они весьма сходны с Далпаранскими изваяниями. Изваяния эти весьма массивны, до 12—15 пудов, с руками, держащими на животе чашу, скулой, но выразительной отделкой лица и торса. На одном изваянии видны изображения серег калачиком. Находки этих изваяний ясно свидетельствуют о местонахождении здесь около села Новороссийка также тюркского могильника.

Обследование долин Малого и Большого Кемина в районах, непосредственно примыкающих к Чуйской долине, позволяет поставить ряд вопросов исторической географии в связи с теми городищами, которые были обследованы в 1939 г. к востоку от гор. Фрунзе (рис. 5).

Прежде всего остановимся на итогах раскопок Краснореченского городища. Раскопки выявили историю этого сложного комплекса поселений. Совершенно ясно, что образованию города здесь предшествовало заселение района отдельными укрепленными домами типа согдийских кешков (рис. 6). Дома имели массивные стены, сложенные из крупного сырцового кирпича и дувала, и представляли собой крепости в миниатюре. Тип постройки, план первоначального земледельческого поселения аналогичен струк-

туре поселений Хорезмского оазиса; такие дома могли быть созданы только в условиях рабовладельческого способа производства<sup>1</sup>. О такой скученности феодальных замков не может быть и речи.

Ко времени, близкому к арабскому завоеванию, вероятнее всего не ранее VII в. т. е. ко времени увеличения здесь политической роли тюрков, начали вымирать эти

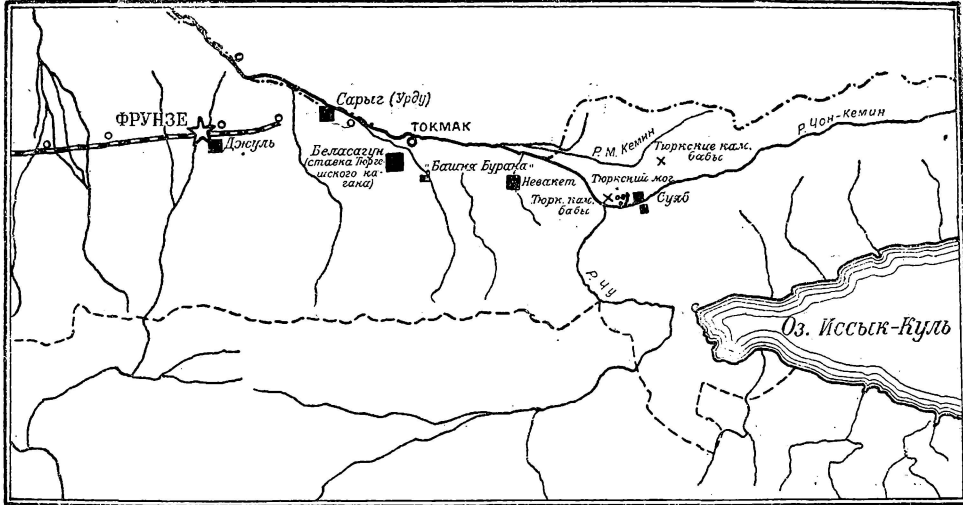


Рис. 5. Историческая карта долины р. Чу в VI—XII вв.

«кешки». Без катастрофы, постепенно они опустели за счет развития поселения городского типа—городища Красной Речки. Брошенные дома были использованы как кладбища. К этому времени, т. е. к VII—VIII вв., относятся остатки зороастрийских погребений (р. I) и образование мощного культурного слоя на городище (слой III, р. IV), характерного позднесогдийской неполивной керамикой в сочетании с тюркешскими монетами<sup>2</sup>.

Однако полный свой расцвет город получает позднее, в саманидскую эпоху. К этому времени относятся слой II (р. IV), постройка с расписной штукатуркой (р. VI), возможно, начало жизни постройки II раскопа. Здесь характерными явлениями, позволяющими датировать, будут те же тюркешские монеты, бытующие при саманидах, полива, роспись по стенам, впущенные в землю постройки с кирпичными полами, резьба и штамп на неполивной керамике. Наряду с шахристаном развивается и рабад (р. V), образующий значительный комплекс сооружений вне стен города, датированный монетами Арслана (XI в.).

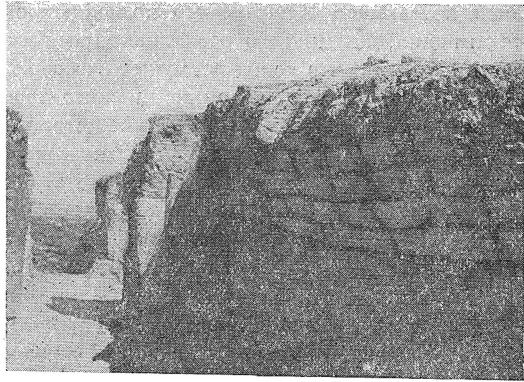


Рис. 6. Стены (и часть свода) согдийского замка V—VII вв. Городище Красная Речка.

<sup>1</sup> См. С. П. Толстов, Отчет о работах хорезмийской экспедиции. ВДИ, 1939, № 3.

<sup>2</sup> Среди подъемного материала имеется монета (низкопробный дирхем) типа бухархудатов с именем халифа Махди (775—785), также относящаяся к этому этапу жизни поселения. Определение мусульманских монет произведено М. Е. Массоном, которому, пользуясь случаем, выражаем свою глубокую благодарность.

Для караханидского периода большого расцвета данного поселения мы фиксировать не можем, хотя несомненно, что в эту пору город продолжает свое существование, о чем кроме культурных слоев с караханидскими монетами (слой 1, р. IV) свидетельствует караханидское кладбище, в некоторых случаях перекрывающее зороастрийское (р. I, р. III). Погребения датируются как комплексом находок (янтарь, коралл), так и саманидской монетой Насра II (932), использованной как украшение (р. III).

Палеоантропологические данные, собранные на караханидском кладбище, свидетельствуют об исключительном многообразии этнического состава населения<sup>1</sup>. На это в известной степени указывает и факт находки согдийских и сирийских надписей<sup>2</sup>, предметов с четко выраженными разнообразными идеологическими влияниями.

Естественно возникает вопрос о названии этого города. Маршрутники Кудамы и Ибн Хордадбега отмечают большое селение Сарыг, отстоящее в 4 фарсах от Баласагуна (гор. Ак Пешин) и 7 фарсах от Джуля (гор. Фрунзе). Местоположение Краснореченского городища больше всего соответствует этим расстояниям (25 км от Ак Пешина, 35 км от Джуля). Некоторая неточность расстояния от Джуля не может быть принята во внимание (на один фарсах), ибо здесь арабские географы неоднократно расходятся в своих показаниях. Более сложный вопрос возникает в связи с тем, что имя города собственно известно для IX и X вв., а затем оно исчезает. Только для начала XII в. в безымянной рукописи Муждмилль ат-теварих имеется указание, что «в городе Салыг сидит царь Каладжур». Закономерность перехода «р»//«л» в тюркских языках вполне возможна и объяснена, но здесь, если принимать оба названия как тюркские, резко меняется значение: в одном случае это будет обозначать «желтый», во втором — форма подати.

Даже если допустить, что в XII в. город Сарыг назывался Салыг и был, вероятно, заселен тюркским племенем халаджками (от чего и произошло имя их правителя), то начиная со второй половины X в. и до начала XII в. мы не имеем в источниках упоминания этого поселения. Для нас несомненно, что город потерял свое название Сарыг в конце X в. и выступает под другим названием. Макдиси (конец X в.) и Махмуд Кашгарский (XI в.) называют около Баласагуна, к сожалению без ориентировки и указания на расстояние, город Урду, имеющий стену, ров и цитадель. Согласно описаниям Макдиси и Махмуда Кашгарского позволяют отождествлять городище Красная Речка с этим данными. Другого решения вопроса мы не находим<sup>3</sup>. Обращаем внимание на то обстоятельство, что город оставляет за собой тюркское название, несмотря на то, что конструктивно (цитадель) он согдийского происхождения. В аналогичном положении находится город Баласагун, название которого, наоборот, неизвестно для ранних эпох (IX—середина X в.) и появляется лишь в конце X в. (Макдиси). До этого времени, видимо, он существует под названием «ставка тюркешского кагана». Намеченное нами решение вопроса: Красная Речка—Сарыг—Урду; Ак Пешин—Ставка тюркешского кагана—Баласагун; Орловка—Невакет, соответствует маршрутным данным и укладывается в общую систему городов Семиречья.

Последним вопросом исторической топографии, выясненным в экспедицию 1939 г., является вопрос о Суябе. Впервые Суяб отмечается китайскими источниками для VII в., а как поселение он фигурирует главным образом с VIII в. В мусульманских источниках он отмечается авторами с середины IX в. до середины XI в., т. е. от Хордадбега до Гардизи. Суяб все время был ставкой каганов от Сюань Цзана VII в. до XI в., начиная с западных тюрков, возможно племен дулу, вплоть до тюркешей и карлуков. Суяб находился по Кудаме в 4 фарсах от Невакета и, судя по другим авторам, был в горах (Гардизи). Чтобы достичь Суяба, следовало переправиться через реку Чу. Весьма ценно показание о Суябе Сюань Цзана. Вот что он о нем сообщает: «проехав, примерно, 500 ли на

<sup>1</sup> По заключению антрополога Е. Жирова, среди этих черепов имеются тунгусоидные, иранские длинноголовые, тюркские и др.

<sup>2</sup> Сирийская надпись была на кирпичном надгробии, найденном на городище. А. Я. Борисову удалось здесь прочесть имя «Георгий».

<sup>3</sup> Этим мы отрицаем имевшее место в литературе мнение, признававшее Краснореченские развалины Баласагуном, см. «Известия Турк. отдела РГО», т. XVII, 1924.

северо-запад от озера Цзин-Чи (Иссык-Куль), он достиг города на реке Су-е (Чу). Этот город имеет в окружности от 6 до 7 ли; он является местом встречи купцов, приезжающих из различных государств. Почва пригодна для развития красного проса, пшеницы и винограда; садовая растительность редкая. Так как климат здесь холодный и свирепствует леденящий ветер, жители носят одежду из валяной шерсти. К западу от Су-е расположено около десятка изолированных поселений, находящихся под управлением начальников, друг от друга независимых, но подвластных тюркам<sup>1</sup>. Нетрудно видеть из этого описания и вышеприведенных данных, что открытое экспедицией Новороссийское городище более всего можно отождествить с Суябом. Во-первых, оно отстоит от Невакета-Орловки на 30 км, что почти соответствует 4 фарсахам Кудамы и Ибн Хордадбега (других городищ в этом районе нет); во-вторых, общая длина стен Новороссийского городища равна примерно 3 км, что полностью соответствует 6—7 ли, указанных Сюань Цзаном; в-третьих, Суяб жил, судя по письменным данным, с середины VII до середины XII в., чему соответствуют культурные остатки городища; в-четвертых, по Кудаме, Суяб состоял из двух частей—Сагур Кубала и Кубала, что опять-таки соответствует городищам у Новороссийки и Тарсу; в-пятых, Суяб—не согдийского происхождения, а ставка кочевников, чему соответствует культурный слой, отсутствие цитадели и окружение тюркскими кладбищами; наконец, в-шестых, нельзя не видеть в описании климатических условий Суяба, своеобразных по сравнению с Чуйской долиной, климатических условий долины Чон Кемина, леденящий ветер которой, благодаря холодному окружению и ледникам Зайлийскому и Кунгей Алатау, испытали сами сотрудники экспедиции в конце сентября.

Как ставка кагана кочевников Суяб перестал существовать весьма рано, видимо, после разгрома карлуками в 766 г. Ставки каганов переходят на запад; они были в Невакете, Баласагуне (ставка тюркешского кагана), Урду (бывшем Сарыге).

Положение Суяба—недалеко от впадения реки Чон Кемина в реку Чу—объясняет, по-моему, и своеобразное происхождение этого названия: тюрко-согдийское  $su + jab$ . Река Чу была сплошь освоена согдийскими поселениями, река Чон Кемин всегда оставалась в руках кочевников-тюрков. Слияние этих двух рек повлияло и на оригинальное образование древнего названия реки Чу-Суяб, которая, выходя из ущелья в долину, несла в себе скрещенные названия тюркского и согдийского происхождения.

Знакомство с местностью дало возможность также найти один древний перевал, который вел от Иссык-Куля в Суяб. Этот перевал имеет характерное название Калмак Ашу. Известно, что термин «калмак» обычно относится местным населением к явлениям весьма древнего происхождения. Несомненно, что этим перевалом пользовались в древности для выхода из долины реки Чон Кемина. Перевал приводит к Иссык-Кулю у западного берега (ныне районный центр Балыкчи). Если считать, что Сюань Цзан прибыл к Иссык-Кулю, в район Барскаунского ущелья или Тонского городища (южный берег Иссык-Куля) и перевалил через горы до Суяба (в ставку кагана), пройдя 500 ли, то это более всего соответствует маршруту через Калмак Ашу. Этот путь тем более вероятен, что Сюань Цзан переваливал через горы, между тем как Буамское ущелье является собственно не перевалом, а ущельем.

Подводя итоги работам экспедиции 1939 г., можно сказать, что основные этапы археологической разведки в части обследования левобережья реки Чу закончены. Выявлены основные города этой области, собран материал для составления археологической карты района. Работы, проведенные за советский период<sup>2</sup> в Чуйской долине, зафиксировали памятники, относящиеся к основным историческим периодам, которые переживала долина: усуньские, тюркские, согдийские, мусульманские, каракитайские памятники старины. Результаты экспедиций, а также находки и обследования конца XIX в. (несторианские кладбища, поездка В. Бартольда) позволяют наряду с детализацией по обследованию района и продвижению работ в горные территории (Чон Кемин, Иссык-Куль, Джумгал, Нарын) поставить уже стационарные исследования, харак-

<sup>1</sup> Да Тан Сюйцзи, цз. 1, л. 8<sup>b</sup> сл.

<sup>2</sup> См. статью А Тереножкина, ВДИ, 1938, № 1 (2).

тер которых можно планировать в зависимости от текущих требований исторической науки. Такими стационарными пунктами в ближайшее время должны быть городище Красная Речка, дающее богатейший материал к истории возникновения Семиреченского города, городище Ак Пешин—развалины Баласагуна, двукратной столицы Средней Азии, и, наконец, тюркский могильник Чон Кемина, который познакомит историка с кочевым населением Джетысу VI—IX вв. н. э.

*А. Бернштам*

## О Мустьерской стоянке у Волчьего грота

Как и в прошлом году<sup>1</sup>, раскопки 1939 г. организованы Институтом антропологии Московского университета.

Мы начали раскопки сразу с двух сторон. Прежде всего была вычищена до скалы вся площадь самой пещеры. Она оказалась пустой. Лишь в самой глубине пещеры, близ раскопанного в 1938 г. углубления в скале, было найдено несколько костей представителей ледниковой фауны, среди них—пещерного медведя. При раскопках пещеры установлено, что обычные в пещерах отложения суглинка и прочих продуктов разрушения известняка отсутствовали. Не подлежит сомнению, что пещера была вычищена раскопками К. С. Мережковского в 1879 г., охватившими всю пещеру. Учитывая же бедность собранного К. С. Мережковским материала<sup>2</sup> и, с другой стороны, его изобилие на вскрытой нами площадке перед пещерой, мы можем заключить, что самая пещера не была излюбленным местом пребывания обитателей стоянки. Объяснения этому можно искать в том, что пещера совершенно открыта северо-западным ветрам и очень плохо обогревается солнцем.

В этом году удалось установить, что основным жилищем обитателей стоянки являлась сравнительно узкая скалистая впадина прямо перед входом в пещеру. С юго-запада, со стороны открытого склона к речной долине, описываемая впадина защищена каменистым валом, имеющим высоту около 1,5 м с наружной стороны и несколько более 1 м с внутренней и состоящим из диких известняковых камней различной величины, с суглинком между ними, плотно сцементированным известью. Вал естественного происхождения. Возникновение его объясняется тем, что до этой черты доходил карниз древнего навеса, через который со склона над пещерой в течение тысячелетий скатывались камни, естественно укладываясь вдоль линии, на которую проецировался край навеса. Заключение о существовании здесь в свое время широкого и глубокого навеса подкрепляется тем, что именно между валом и стеною нам пришлось в процессе раскопок вывезти огромное количество обвалочного материала в виде мелких и крупных камней (до тонны и более весом), падавших сюда с разрушавшегося навеса. Еще лет 15 назад здесь можно было видеть довольно большой навес, взорванный при постройке дер. Бештерек.

В скалистой впадине, между стеною и каменистым валом располагалось жилье Мустьерской стоянки. Весьма вероятно, что между валом и навесом мог существовать заслон из наваленных жердей, ветвей и т. п. Но даже без искусственных сооружений описанная впадина, защищенная скалистыми стенами, валом и навесом, хорошо обогреваемая солнцем, расположенная на берегу речки, являлась наилучшим естественным жильем.

Во впадине между стеной и валом обнаружены мощные (свыше 1,5 м) культурные отложения. Относительно редкие находки осколков кремня, костей и орудий свидетельствуют не о постоянном жилье человека, а лишь о посещении им стоянки время от времени. Изучены два горизонта, содержавшие скопление остатков. В этих слоях среди хаотического нагромождения крупных костей мамонта—бивней, челюстей, лопаток, тазовых и длинных костей и т. д.—в огромном количестве лежали более мелкие кости мамонта и других животных и их осколки. Среди костей в нескольких пунктах зафиксиро-

<sup>1</sup> О. Н. Бадер, Крупнейшая мустьерская стоянка у Волчьего Грота в Крыму. ВДИ, 1939, № 1.

<sup>2</sup> Так, в 1879 г. было найдено всего два законченных орудия.