

Добавим со своей стороны, что этот рассказ перекликается, может быть, с обычаем жертвенных ветвей, фигурирующих в надписи, по толкованию Гартмана. Все эти интересные вопросы требуют, однако, специальных исследований.

В заключение заметим лишь, что если надпись Ксеркса имеет в виду не Афины, а какую-либо другую область огромных персидских владений, то все же изложение событий 480 г. в персидской редакции должно было прозвучать, вероятней всего, именно так, как это мы читаем в надписи Ксеркса. С точки зрения двора в Персеполисе события этого года могли иметь чисто периферийное значение. Геродот и Эсхил слишком преувеличили для нас тот резонанс, который получило в Азии поражение персов при Саламине, и в этом смысле Леви совершенно справедливо цитирует Диона Хризостома (XI, стр. 367), влагающего в уста некоего мидийца персидскую версию 2-й греко-персидской войны. Версия эта весьма лаконична и сводится к тому, что Ксеркс, предприняв поход против греков, победил лакедемонян при Фермопилах и убил царя Леонида, затем взял и разрушил город Афины, обратив в рабство всех, кто не успел спастись бегством. Наложив на греков дань, он возвратился в Азию.

Л. Ельницкий

Выставка китайского искусства и новые археологические памятники древнего Китая

В Государственном Музее восточных культур открыта выставка, посвященная искусству Китая. Никогда еще в Советском Союзе не устраивалось выставки, на которой со столь значительной полнотой было бы показано искусство высоко одаренного китайского народа. Можно проследить на выставке почти четыре тысячелетия существования этого ценнейшего художественного наследия Китая, начиная с XV в. до н. э. и кончая искусством живой современности, когда китайское искусство ярко отражает героическую борьбу народа за свою независимость и свободу.

Наряду с выдающимися образцами китайского искусства, собранными Государственным Музеем восточных культур и предоставленными рядом других советских музеев, на выставке экспонируются исключительно интересные в художественном и научном отношении памятники китайского искусства, присланные национальным правительством Китая. Оно прислало предметы из раскопок в Аньяне—на месте древней столицы династии Шань-Инь (1400—1200 гг. до н. э.), интереснейшие изделия из бронзы и твердых камней (главным образом нефрита) II и I тысячелетий до н. э., богатую коллекцию первоклассных произведений китайской живописи VIII—XVIII вв. и значительное количество экспонатов по современному искусству: живопись, рисунок, гравюра на дереве, плакат и пр.

Благодаря раскопкам и систематическому изучению памятников китайской археологии и искусства в последние два десятилетия наше знание замечательного искусства Китая стало значительно более глубоким и полным. Удалось познакомиться прежде всего с так наз. культурой Яншао, датируемой III тысячелетием до н. э., с типичной для этой культуры расписной керамикой. Эта культура сделалась впервые известна благодаря раскопкам Андерсона в 20-х годах XX в.¹ Образцов керамики типа Яншао на выставке не представлено, зато памятники эпохи Шан-Инь, обнаруженные раскопками китайских археологов в Аньяне, представлены со значительной полнотой. В эту эпоху в культуре Китая, наряду с примитивным земледелием, важное значение имели охота и скотоводство. К этому же периоду относится и зарождение иероглифической письменности (надписи на гадательных костях и бронзовых сосудах). О культуре и искусстве этого периода удалось получить ряд весьма ценных сведений благодаря археологическим раскопкам, которые велись археологической секцией Института истории и филологии китайской Академии наук (Academia Sinica) в течение 10 лет (с 1928 по 1937 г.) в Аньяне,

¹ I. J. Arne, Painted Stone Age Pottery from the Province Ho-nan. Peking. 1925.

в провинции Хэнань на месте столицы династии Инь (XV—XIV вв. до н. э.). В течение пятнадцати экспедиционных сезонов были раскопаны дворец и храм, большое число погребений¹. В 1934—1935 гг. было раскопано до 300 могил (из них 4 царских). Благодаря раскопкам получены данные по архитектуре II тысячелетия до н. э., данные по планировке жилищ. Наиболее обширная постройка имеет площадь 9×27 м с тремя рядами колонн на каменных базах. В погребениях были обнаружены образцы скульптуры весьма своеобразного характера. В крупных статуарных произведениях наблюдается прекрасная обработка поверхности, тщательная полировка мрамора. Обнаружены скульптурные изображения птиц, животных (например, статуя коленопреклоненного фантастического зверя, напоминающего тигра, фантастической птицы вроде совы), человекообразных чудовищ. Рисунок 1 дает понятие об иньской скульптуре, изображающей человеческую фигуру (с отбитой головой); руки охватывают колени; возможно, что эта скульптура являлась базой колонны.

В раскопках найдены также изделия из бронзы, орнаментированные жертвенные сосуды, изделия из кости, нефрита, керамики. Удивительным совершенством работы и в техническом и в художественном отношении отличаются бронзовые сосуды, богато декорированные орнаментом.

Именно в эпоху Шан-Инь, а не в следующий период Чжоу (1122—256 гг. до н. э.), как предполагалось раньше, слагается тот цикл орнаментальных мотивов, который стал затем постоянным элементом орнаментации в китайском искусстве в течение всего феодального периода. В этой орнаментации важнейшую роль играют животные мотивы, в сильнейшей степени стилизованные: мотив куэи (изображение чудовища вроде первичной формы дракона), иногда птицы, хищного зверя, Тао-те (маски демона), изображения цикады, мотив «грозовых облаков» (китайский меандр) и пр. На выставке есть образцы и бронзовых сосудов иньской эпохи, например, сосуд для вина «гу», и богатый подбор бронзовых украшений колесницы: здесь и украшения колесницы в форме стилизованных животных, выполненных мягко трактованным рельефом, и наконечники оси колесницы прямоугольной и цилиндрической формы с резным орнаментом в легком рельефе, и различные детали колесницы в форме пластинок с полукруглым выступом

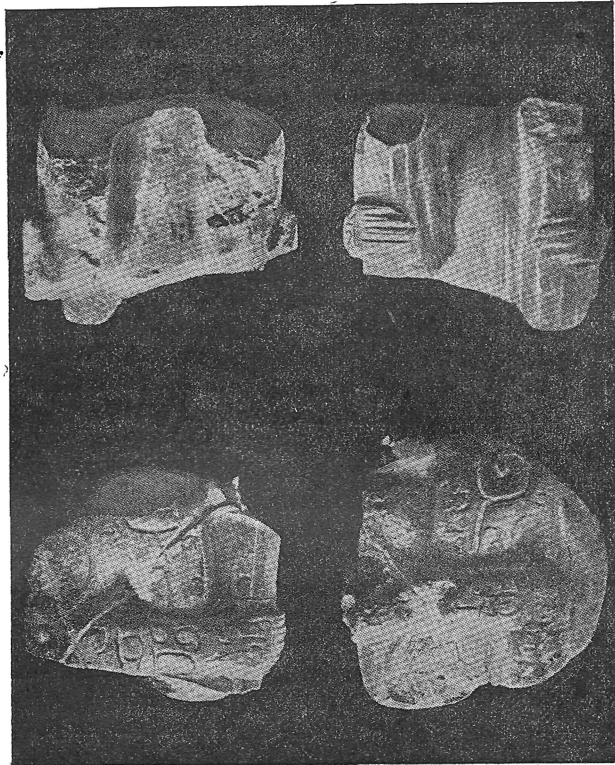


Рис. 1. База колонки в виде изображения человеческой фигуры (с отбитой головой). XV—XIV вв. до н. э.

¹ Н. С. Грейл, *La naissance de la Chine*, 1937. Его же, *Les récents progrès de l'archéologie en Chine* («Revue des arts asiatiques», 1935, № 2); W. Eberhard, *Zweiter Bericht über die Ausgrabungen bei An-yang* («Ostasiatische Zeitschrift», 1933, № 6). Результаты раскопок первых лет опубликованы на китайском языке (четыре тома предварительных отчетов изданы в 1929—1933 гг.). Раскопки последних лет еще не опубликованы.

и прорезью (рис. 2). Есть и украшения конской сбруи в форме щитов, заостренных книзу, с орнаментом в виде стилизованной маски демона Тао-те и в виде звериных масок с инкрустацией бирюзой.

Образец богато орнаментированного бронзового сосуда Иньской эпохи, величаво монументального, гармоничного в своих пропорциях, воспроизведен на рис. 3.

Керамика Иньского периода обнаруживает значительное разнообразие форм, строгих по силуэту, выразительных по пропорциям (рис. 4). К периоду Шан-Инь относятся также первые примеры живописи: в гробницах существовали полихромные росписи красной, белой и черной красками с типичными для эпохи орнаментальными мотивами.

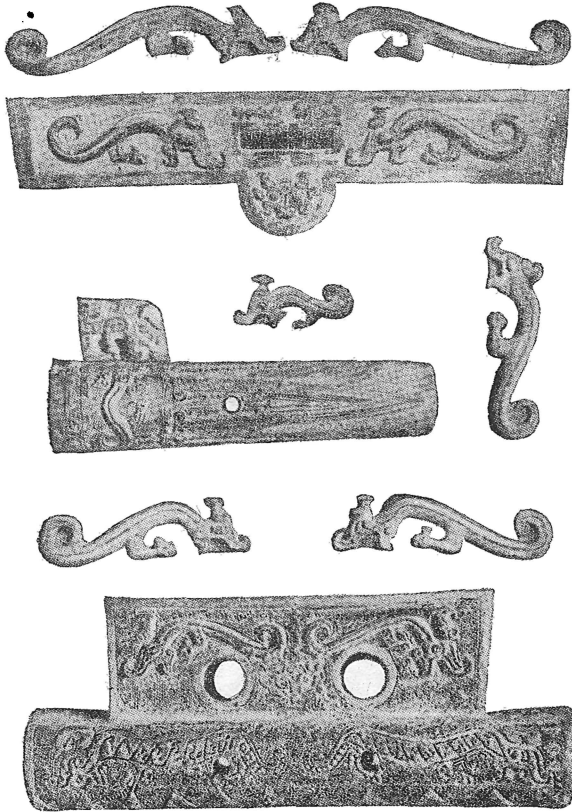


Рис. 2. Бронзовые украшения колесницы. Аньян, XV—XIV вв. до н. э.

около 1115—209 гг. до н. э.) и их вассалов¹. В своей структуре и инвентаре находок эти погребения еще близки к погребениям иньской эпохи.

Жертвенные бронзовые сосуды эпохи Чжоу пользовались в древнем Китае большим почитанием; их усердно разыскивали, составляли иллюстрированные описания крупных собраний подобных сосудов. По своему назначению они разделялись на три основные группы: сосуды для жидкостей (воды и вина для жертвенных возлияний), сосуды для варки пищи и, наконец, сосуды для плодов, фруктов, зерна. Различают до двух десятков различных типов жертвенных сосудов, носящих каждое особое название. Так, треножки носят название «дин» (другой формы—«ли»), круглые вазы на низкой ножке называются «лэй», сосуды для твердой пищи—«фу», сосуды для вина именуется «цзунь» и т. д. Каждому типу сосудов в данную эпоху соответствует свойственная ему форма. Наряду со стилизованным животным и геометрическим орнаментом сосуды укра-

Об искусстве эпохи Чжоу (1122—256 гг. до н. э.) стало известно, главным образом, на основе изучения найденных при хищнических раскопках в погребениях бронзовых ритуальных сосудов. Сведения об архитектуре и различных видах изобразительного искусства эпохи Чжоу у нас крайне ограничены при отсутствии раскопок городов этой эпохи. Намечавшиеся в 1936 г. раскопки столицы Китая эпохи Чжоу—Лояна, повидимому, не состоялись. И лишь в 1932—1933 гг. были проведены китайской Академией и Ассоциацией археологических исследований в Хэнани первые научные раскопки погребений чжоусской эпохи в Сюнь-сянь. Раскопано 86 могил (по большей части оказавшихся разграбленными). Согласно надписям на бронзах, можно предположить, что это могилы правителей Вэй (древних:

около 1115—209 гг. до н. э.) и их вассалов¹. В своей структуре и инвентаре находок эти погребения еще близки к погребениям иньской эпохи.

¹ Н. С. Крейль, Les récents progrès de l'archéologie en Chine («Revue des arts asiatiques», 1935, № 2, стр. 102).

шаются рельефно или скульптурно обработанными изображениями животных, птиц, даже человека. Иногда самый сосуд трактуется в виде птицы или животного. Таков, например, находящийся на выставке сосуд для вина «цзунь» в виде фантастического зверя (рис. 5). Изображение животного носит стилизованно-условный характер, даже поверхность тела покрыта орнаментальным узором. Выполнялись в эпоху Чжоу также сосуды из нефрита и мрамора, в формах и орнаментике подражавшие бронзовым сосудам этой же эпохи (рис. 6). Здесь виден гравированный рисунок в виде маски демона Тао-те; на ручках—изображение жертвенных животных.

Из предметов искусства эпохи Хань (206 г. до н. э.—220 г. н. э.) отметим замечательную коллекцию изделий из нефрита: церемониальных топоров «гуи» и плоских дисков с отверстием в центре, «би»—символов неба. Изображение живых существ в эпоху Хань, несмотря на неизжитые еще черты условности, не лишены известной жизненности, как это можно видеть на изображении изваянного из нефрита зверя, трактованного с большой выразительностью (рис. 7). Это же стремление к реалистической передаче действительности наблюдается и на каменных рельефах той же эпохи (на выставке показаны эстампажи с рельефов), примером чего может служить живо и динамично переданная сцена охоты на обезьяну.

Огромный интерес представляет богато представленная на выставке китайская живопись—одно из ярчайших проявлений художественного творчества Китая.

Китайская картина на шелку или на бумаге представляет собой свиток, который разворачивается при рассматривании. Различают два вида свитков: узкие горизонтальные вытянутые свитки, в которых художники рассказывали о различных исторических событиях и трактовали бытовые сцены, и декоративные вертикальные свитки с изображением людей, мифологических существ, цветов, птиц и т. д. На выставке представлена китайская живопись, начиная с VIII в. н. э. Выставленные картины принадлежат кисти наиболее выдающихся художников Китая и свидетельствуют об огромном мастерстве и высокой художественной культуре. Несмотря на своеобразное построение пространства, на условность в перспективе, лучшие картины периода высшего расцвета китайской живописи в X—XIII вв. н. э. легко воспринимаются современным зрителем: так убедительно передается в них поэзия природы—величавых гор, лесов, рек, водопадов, бесконечной дали. В эту эпоху особенно ясно ощущается основная целеустремленность живописи к передаче эмоций и переживаний человека, а не к изображению отдельных событий его жизни.

Наиболее ранние произведения китайской живописи на выставке относятся к эпохе блестящего развития китайской культуры—к эпохе Тан (618—907 гг.). В эпоху Тан начинают слагаться важнейшие школы китайской живописи: «южная», которую возглавлял художник Ван Вэй, отличающаяся мягкостью колорита и широтой штриха, и «северная». Основателем последней считается знаменитый художник Ли Сы-сюнь. Этой школе свойственны большая графичность и вместе с тем яркость красочных сочетаний. Направление Ли Сы-сюня представлено на выставке картиной работы его сына Ли Чжао-дао «Дворец в Лояне» (рис. 8). На этой, типичной для северной школы, картине (около 716 г.) дана величественная композиция характерных для танской архи-

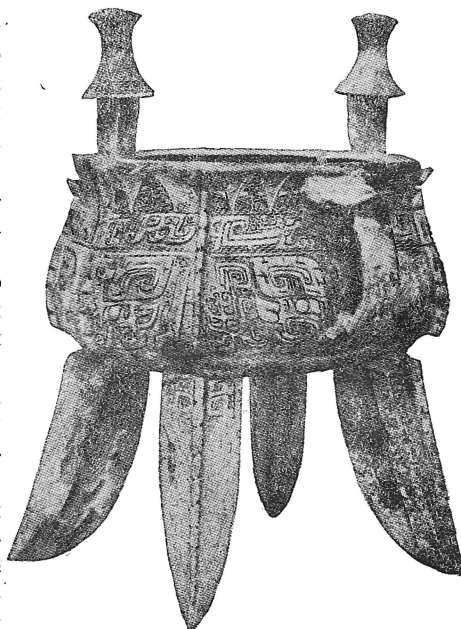


Рис. 3. Бронзовый жертвенный сосуд. Эпоха Шан-Инь (1766—1122 гг. до н. э.).

тектуры дворцовых построек на фоне широко развернувшегося пейзажа с далекими горами, обширным водным пространством, изображениями лодок.

С XIV в., в связи с развитием драматической и повествовательной литературы, художники начинают избирать для сюжетов своих картин какое-нибудь известное литературное произведение. Создаются обширные повествовательные эпопеи, в которых отражаются вся пестрота и разнообразие окружающей жизни, занятия различных



Рис. 4. Керамика эпохи Шан-Инь (1766—1122 гг. до н. э.).

классов населения. Таковы, например, свитки из собрания Гос. Музея восточных культур: «Сцены на реке весной» (XVI в.), грандиозный по своим размерам свиток «История одной карьеры» (XVII в.) и др.

Есть на выставке и интересные образцы китайской портретной живописи.

Современная живопись и графика Китая представлены на выставке во всем многообразии своих течений и направлений. Есть картины, следующие, в основном, в стиле и технике традициям старой китайской живописи, есть и работы маслом по холсту, по примеру европейской живописи.

В одних картинах преобладают чисто декоративные задачи, решенные в духе традиции, иногда с элементами европеизации, другие имеют четко выраженный, заостренно переданный сюжет, взятый из событий современности.

Среди художников первой группы интересно творче-

ство Ци Бай-ши, блестяще владеющего традиционной китайской техникой туши, а также работы художников Жю Пэона, Чжан Шу-ци и Гао-Цзянь-фу.

Особенный интерес представляют работы современных художников, посвятивших свое творчество изображению героической борьбы китайского народа за свою независимость. Среди многочисленных произведений такого рода наиболее полно представлены работы художников-графиков.

Объединенные общей идеей борьбы за независимость родины, мастера гравюры широко и полно отражают современные события и непреклонную волю китайского народа бороться до победного конца. На выставке представлены и плакаты, исполненные на темы освободительной борьбы.

Значительное место на выставке занимает и прикладное искусство Китая, начиная с древнейшей поры. Богатейшими и разнообразными образцами представлено искусство ткани, вышивки, перегородчатая и расписная эмаль, изделия из кости, рога носорога, из бронзы, из твердых камней, из стекла, керамика различных типов, лаки и др.

Китайский художник отличается изумительным умением использовать характерные особенности каждого материала и придать ему соответствующую художественную обработку. Особенно интерес представляют художественные ткани и кера-

мика. Среди тканей—редчайшие образцы I в. из раскопок знаменитого русского путешественника П. К. Козлова (из Гос. Эрмитажа), шелковая ткань кэ-ссы (тип гобелена) XII—XIII вв., а также сияющие яркими, сверкающими красками декоративные ткани XVII—XVIII вв. Подражая живописной технике, тканые панно и вышивки часто заимствовали свои сюжеты с композиций китайской картины. Другая выдающаяся ветвь китайского прикладного искусства — керамика—отражена на выставке как образцами древнего производства XI—XIII вв. с его строгостью и величавой простотой форм, так и огромным количеством фарфора XVI—XVIII вв., когда эта отрасль искусства достигает исключительно разнообразия в своих формах, расцветках и в декорации сосудов.

В заключение остановимся на некоторых предметах, характеризующих исторические связи Китая в различные периоды с народами, населяющими СССР.

Так, выставлен целый ряд китайских металлических зеркал эпох Хань и Тан (главным образом из собрания Гос. Исторического музея), найденных в Сибири и на Алтае,



Рис. 5. Бронзовый сосуд для вина в виде зверя. VIII—III вв. до н. э.



Рис. 6. Сосуд из мрамора (собр. Гос. Музея восточных культур). Эпоха Чжоу (1122—256 гг. до н. э.).

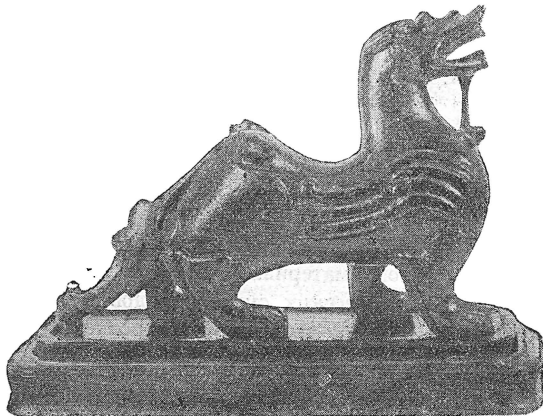


Рис. 7. Изображение крылатого зверя. Статуэтка из нефрита. Эпоха Хань (206 г. до н. э.—220 г. н. э.).

интересный памятник раннебуддийской скульптуры (VI в. н. э.)—позолоченная бронзовая группа из пяти фигур, найденная в бассейне реки Енисей. Позднейшие торговые связи Китая с русским государством иллюстрируются фарфоровыми сосудами, выполненными в Китае по заказу Петра I для открываемых им аптек, а также художественными тканями, ввозившимися из Китая в XVII и XVIII вв. Такова, например,



Рис. 8. Ли Чжао-дао. Дворец в Лояне. Живопись на шелку. Ок. 716 г. до н. э.

елковая ткань конца XVII в. с сюжетным изображением «Рыбы, поднимающиеся рез пороги реки», взятая из одной церкви Великого Устюга, или великопеленная ань кэ-сы XVIII в. из Загорского музея, служившая некогда митрополиту платону одеялом.

Проф. Б. Денике

Обзор полевых археологических исследований в 1939 г.¹

За истекший год советская историческая наука обогатилась большим количеством нового археологического материала, представляющего значительную ценность для изучения древних исторических судеб народов СССР.

Крупные успехи достигнуты в изучении древнейших этапов первобытной истории—эвнекаменного века.

¹ Предлагаемый обзор охватывает лишь основные исследования, так как по многочисленным работам, производившимся научными учреждениями союзных и автономных республик и областей, не представлялось возможным получить сведения в столь короткий срок. Обзор дан по эпохам, начиная с древнекаменного века. Этот принципностью выдержать не удалось, так как ряд крупных экспедиций проводили комплексные исследования, затрагивающие несколько эпох. В этих случаях обзор давался территориальном разрезе.