

Древнейшая Индия в свете последних археологических раскопок

До недавнего времени история народов Индии не рассматривалась в связи с древнейшими этапами общественного развития народов Передней Азии. Индия не включалась в изложение истории народов древнего Востока¹. Считалось совершенно очевидным, что в Индии общество достигло высокого уровня своей культуры хронологически неизмеримо позднее, чем в странах Месопотамии и Египте. Недостаток археологических обследований на территории Индии приводил к тому, что для реконструкции древнейшей истории Индии приходилось базироваться исключительно на письменных источниках. Ограниченные возможности исключительно филологического анализа Вед, не проверяемого на памятниках материальной культуры, привели почти к единогласному мнению, что история Индии начинается не раньше середины второго тысячелетия до н. э. Развитие высокой культуры на территории Индии объяснялось ролью древних ариев-завоевателей этой страны. Буржуазные историки предвзято строили древнюю историю Индии, а именно, в духе господствовавшей в свое время школы индоевропейцев, пустившей особенно сильные корни в области языкознания.

Индия была населена с весьма древних эпох. Во многих пунктах Деканского плоскогорья были обнаружены примитивные каменные орудия, относящиеся еще ко времени палеолита в его различных стадиях. Первобытные обитатели Индии этого времени, судя по найденным орудиям и ряду открытых наскальных рисунков, закономерно проходили те же этапы социально-экономического развития, что и древние обитатели других стран древнего Востока. Как и в других странах, в Индии палеолитическая индустрия закономерно сменилась неолитической, материальные памятники которой были найдены в разнообразных областях Индии. От эпохи неолита, когда первобытные обитатели Индии перешли к более интенсивным формам хозяйства—скотоводству и земледелию, до нас дошли остатки большого количества поселений в Синде. Наиболее важные находки эпохи неолита в Синде были сделаны на холмах вокруг Рохри в долине Мол, вдоль Киртарских гор, на берегах Манчарского озера и около горячих ключей Тирт-Лаки. Неолитическую культуру древнейших поселений в Синде археологи именуют теперь «культурой Амри» (по названию одного из мест раскопок)².

Еще совсем недавно между этими ранними памятниками материальной культуры, рисующими еще чрезвычайно низкий уровень развития первобытно-общинного строя, и развитым обществом Индии после так наз. арийского завоевания существовал огромный пробел в исторических источниках. Необычайно важное значение поэтому имели археологические открытия, сделанные в бассейне реки Инда—в Мохенджо-Даро (область

¹ Первым, кто в общем труде нарушил эту традицию, был Чайлд. См. V. G o r d o n C h i l d e, *The most Ancient East. The oriental prelude to European Prehistory.* London, 1928.

² N. G. M a j u m d a r, *Explorations in Sind, Memoires of the Archeological survey of India, № 48, Delhi, 1934.*

Синда) и в Хараппе (область Пенджаб)¹. Как теперь, так и в древности одной из плодороднейших земледельческих частей Индии являлась равнина реки Инда. Река Инд, берущая свое начало в юго-западных районах Тибета, прорывается через Гималаи, огибая высочайший горный массив Нанга-Парбата. Между этим массивом и отрогами Гинду-куша она выходит на равнину и, преодолев небольшой Соляной хребет, который как бы служит перемычкой между Гинду-кушем и Гималаями, орошает область Пенджаб (Пятиречье). После принятия Пенджа, соединяющего воды пяти рек—Сатладжа, Беаса, Ченаба и Джелама,—Инд течет к Киртарским горам и, направляясь вдоль них к Аравийскому морю, орошает южную область Синд.

Особенно важные археологические открытия были сделаны в Мохенджо-Даро—пункте, расположенном в южной части течения реки Инда. Еще до проведения современных систем ирригации самой плодородной частью Синда являлась широкая равнина, расположенная между течением реки Инда и Киргярскими горами, представляющими собой восточный кряж окраинных гор Иранского плоскогорья—области Белуджистана. Эта равнина Ларкана и без создания искусственных ирригационных сооружений обильно снабжалась водой большого количества рек и потоков, берущих свое начало со склонов гор, ограничивающих равнину с запада.

Холмы Мохенджо-Даро, что значит в переводе «Холм смерти», расположены на узкой бесплодной полосе земли между течением Инда и каналом Западный Нар. Площадь, занимаемая культурными слоями холмов в Мохенджо-Даро, не превышала к моменту начала раскопок 240 акров. С уверенностью можно сказать, что значительная часть нижних культурных слоев в настоящий момент покрыта речными отложениями, и в древности площадь городища была значительно большей. Холмы Мохенджо-Даро, скрывающие материальные остатки древнеиндийской культуры, в течение тысячелетий подверглись большому разрушению. В этом повинны не только вода и жаркий климат, но особенно соли, содержащиеся в почве Синда.

В настоящий момент район Мохенджо-Даро мало благоприятен для земледелия. Зимой господствуют холодные ветры. Летом бывают песчаные бури. Тучи москитов и мошкары усугубляют трудности жизни.

Однако в отдаленной древности естественно-географические условия здесь отличались от настоящих. Древняя фауна также указывает на резко отличные от современности климатические условия в древности. Судя по изображениям на резных печатях Мохенджо-Даро и Хараппы², в Синде и Пенджабе среди диких животных встречались такие, которые могли водиться лишь в джунглях и заболоченных местностях, как например, слон, носорог и тигр. Согласно данным археологического обследования Южного Белуджистана Штейном, в современных пустынных местах было обнаружено большое количество заброшенных дамб, сооружавшихся для защиты посевов и поселений древних обитателей этой области от наводнения. Судя по сопровождающим эти древние дамбы вещественным остаткам поселений, время существования богатого орошения этих мест совпадает с энеолитом³.

Кроме периодически выпадавших обильных дождей на характер Синда влияли и бывшие некогда иными речные условия. В древности Синд орошался не только одной рекой Индом. Еще при первом завоевании в 712 г. арабы застали в Синде две реки. Кроме Инда Синд орошался второй рекой Хакра, или Вахинда, которая занимала первое место по своему значению. По всей вероятности, Хакра образовалась от слияния

¹ Подробный отчет о раскопках в Мохенджо-Даро с детальным описанием всех памятников материальной культуры дан в трехтомном издании Маршалла: J o h n M a r s h a l l, Mohenjo-Daro and the Indus Civilisation. Being an official account of archeological excavations at Mohenjo-Daro carried out by the Government of India between the years 1922 and 1927, v. I—III. London, 1931. Продолжением этого издания служат отчеты Макея: E. S. H. M a c k a y, Further Excavations at Mohenjo-Daro, v. I—II, Delhi, 1938.

² См. M a r s h a l l, т. III (альбом), табл. CXI, CXII, ср. также изображения животных на медных табличках—табл. CXVII, рис. 4, 7, 11.

³ A u r e l S t e i n, An archeological tour in Gedrosia, Memoires of the Archeological Survey of India, № 43. Calcutta, 1931.

пяти рек Пенджаба. Позднее, в XIV в., в Синде тоже существовали две реки, хотя, возможно, они представляли собою лишь два крупных рукава Инда. Эти реки обеспечивали плодородие полей, но одновременно, во время разливов, создавали большую угрозу для населенных пунктов. Так же как в долине Нила и рек Тигра и Евфрата древнее население Синда должно было производить большие земляные работы по проведению каналов с возведением земляных насыпей—дамб, защищавших поля и строения от уничтожения посевов и разрушения строений наводнениями.

Что холмы Мохенджо-Даро содержат развалины, было известно давно. Но лишь Р. Д. Банерджи в своих раскопках 1921/22 г. обнаружил большую древность этих развалин. До этих раскопок было известно, что в северо-западном углу Мохенджо-Даро находятся развалины буддийской ступы и монастыря, построенных из кирпичей того же типа, какие выступали на поверхности всех холмов. Поскольку эти буддийские архитектурные памятники относились к первым векам н. э., то и остальные развалины считались принадлежащими к тому же времени. Банерджи, начавший раскопки в Мохенджо-Даро с целью уточнить буддийские памятники, скоро наткнулся на ряд характерных резных печатей с еще нерасшифрованным иероглифическим письмом, уже известным из раскопок в Хараппе, где они относились к эпохе энеолита. В целях уточнения залегания слоев Банерджи произвел пробные раскопки в различных местах городища и обнаружил, что буддийская ступа и монастырь были построены из кирпича, взятого из заброшенных кирпичных зданий, предшествовавших по времени своей постройки ступе и монастырю. В 1923/24 и 1924/25 гг. разведочные раскопки продолжали М. С. Ватс и К. Н. Дикшит. В 1925/26 г., когда археологические находки в других местностях Синда и Пенджаба привлекли всеобщее внимание к Мохенджо-Даро, Джон Маршалл приступил к новым раскопкам этого пункта в большом масштабе. В 1926/27 г. раскопками после Маршалла стал руководить Э. Макей. После издания ряда предварительных отчетов Дж. Маршаллом был издан подробный отчет о раскопках в Мохенджо-Даро в трех томах, куда вошли статьи и отдельных участников раскопок. Э. Макей, со своей стороны, издал отчет о своих раскопках и отдельную работу, обобщающую археологические материалы, найденные на территории Синда и Пенджаба, и указывающую на их значение для древнейшей истории Индии¹.

Развалины Мохенджо-Даро первоначально представляли собою значительно большее единство, чем это казалось при начале раскопок отдельных холмов. Дожди и ветры, вместе с воздействием солей и жаркого климата, разрушили связующие комплексы строений между отдельными частями города, вследствие чего сейчас, при поверхностном взгляде на место раскопок, получается впечатление ряда самостоятельных архитектурных комплексов или отдельных поселений². При ближайшем изучении оказывается, что кажущиеся изначальные перерывы между отдельными комплексами строений являются лишь результатом разрушения городища. Так, большие улицы, размытые водой, производят сперва впечатление русла высохшей реки. Отдельные холмы, скрывающие развалины, представляют единое целое и обнаруживают общую планировку древнего города, улицы которого как правило имели строгую ориентацию с севера на юг и с запада на восток.

От уровня почвенных вод до вершины холмов в Мохенджо-Даро было обнаружено семь культурных слоев. Три верхних слоя резко выделяются своими более бедными архитектурными сооружениями, а в некоторых местах городища между четвертым и пятым слоями существует перерыв, свидетельствующий об упадке жизни города с этого времени. Маршалл делит указанные слои между собою следующим условным образом. Три верхних слоя он называет «Поздним периодом», три следующих слоя—«Средним периодом». «Ранний период» представлен у него пока лишь последним, седьмым слоем. Следует отметить, что последовательность слоев и их число определены Маршаллом пока лишь на основании залегания остатков строительных сооружений. Некоторые слои городища Мохенджо-Даро характеризуются преимущественным нахождением

¹ Ernest Mackey, *The Indus Civilisation*. London, 1935. См. рецензия в «ВДИ», 1938, № 1(2).

² Marshall, т. I, табл. II.

в них тех или иных памятников материальной культуры, но о строгой их последовательности в слоях трудно говорить. Произведенные раскопки имели почти исключительно поверхностный характер, и залегание культурных слоев было определено на основе изучения обзолов, причем, естественно, при разрушении культурных слоев отдельные предметы во время сбросов из верхних слоев могли попадать в нижние слои. Уровень отдельных слоев в различных местах города отнюдь не одинаков, хотя первоначально ранние сооружения несомненно возникали на одном уровне. В качестве примера следует указать, что в той части, где впоследствии были выстроены буддийские ступы и монастырь, между шестым и седьмым слоями была выложена терраса из необожжен-

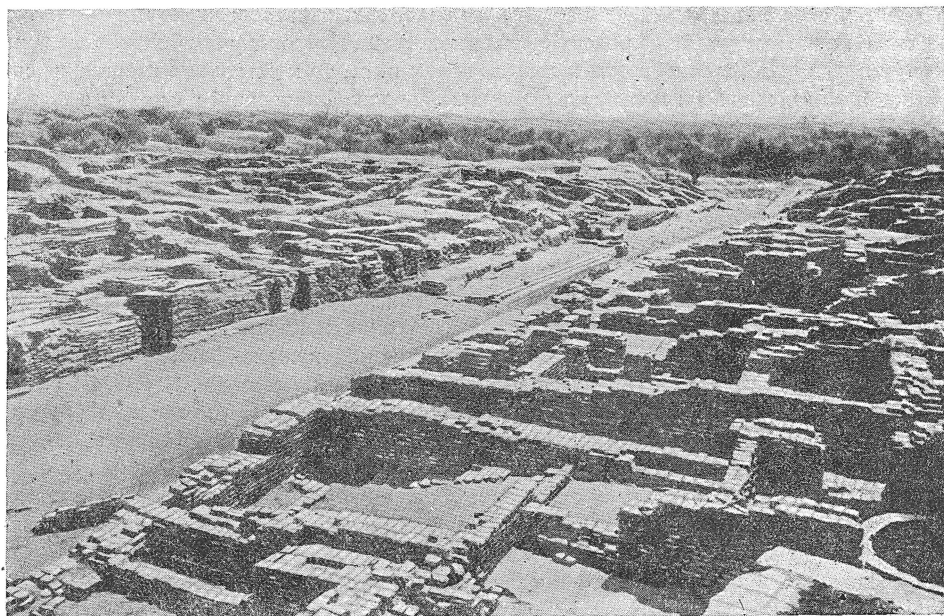


Рис. 1. Улица в развалинах города Мохенджо-Даро.

ного кирпича, сразу поднявшая данный участок на 22 фута по сравнению с окружающими строениями.

Добытые в раскопках многочисленные памятники материальной культуры позволяют нам в целом охарактеризовать социально-экономический уровень древних жителей Мохенджо-Даро.

Основу хозяйства, как и в других странах древнего Востока, в долине Инда составляло земледелие. Было ли оно мотыжным или плужным, с точностью трудно определить. Возможно, что в обработке почвы плуг начал вытеснять мотыгу. В некоторых больших кремневых орудиях Макей находит возможным усматривать лемехи¹. Из злаков в развалинах домов были обнаружены зерна пшеницы и ячменя. Зерно молотось на ручных зернотерках, сделанных из твердых пород камня. Нет пока данных о том, какие огородные растения и культуры каких плодовых деревьев возделывали древние земледельцы Синда. Как и в других областях речных долин древнего Востока, древние земледельцы долины Инда рано научились подчинять интересам своего хозяйства грозную, но благодатную стихию реки. Вместо заболоченных пространств со стоячими озерами путем рытья каналов и возведения дамб были созданы плодородные пространства обрабатываемых земель и мест, пригодных для поселения. Быстрый прогресс

¹ Ernst Mackey, Household objects, tools and implements, стр. 458 (гл. XXIV во II т. издания Marshall'a).

экономического развития базировался и в Индии на огромной затрате человеческой изобретательности и рабочей силы.

Значительную роль в хозяйстве играло скотоводство. В раскопках были найдены кости многих домашних животных: овец, свиней, буйволов, верблюдов, зебу, слона. В раскопках были обнаружены глиняные модели деревянной арбы¹. Подобного типа арба с впрягаемой парой зебу до сих пор является распространенной повозкой в Синде. Из домашних птиц широко разводились куры. Кости собаки и лошади также были найдены в Мохенджо-Даро, но только в верхних слоях.

Из диких животных, на которых производилась охота, следует указать бизона, оленя, носорога, медведя, зайца, тигра и обезьян. Река служила местом не только рыбной ловли, но и местом охоты на гавиала, мясо которого шло в пищу. Местная рыба шла в пищу в свежем виде; с морского побережья доставлялись вяленая рыба и устрицы.

В пищу шло также мясо горлиц и мясо черепахи.

Обитатели Мохенджо-Даро в развитии орудий труда и видов производства далеко ушли вперед от первобытного состояния.

За исключением железа древние металлурги Мохенджо-Даро обрабатывали основные металлы: медь, олово, свинец, золото, серебро. Им был известен сплав меди с оловом—бронза. Все эти металлы, шедшие на производство различного рода орудий труда, оружия, различных хозяйственных предметов, украшений и т. п.,

могли получаться с территории Индии, где имелись залежи этих металлических руд. Согласно анализу золота, проделанному одним из исследователей, оно, повидимому, происходит из Южной Индии, из Гайдерабада (в Декане), Мисора и Мадраса, где добывалась основная масса золота в более поздние эпохи. На это указывает характер примеси серебра в золотых вещах, найденных в Мохенджо-Даро. Это соединение, известное под именем электрона, указывает на рудники Колар в Масоре и Анантапур в Мадрасе.

Медь с примесью свинца должна была добываться в Раджпутана или получаться из Белуджистана, где она встречается именно в таком соединении. Из меди выделялись наконечники стрел и копий, ножи, топоры, кинжалы, долота, сосуды и различные мелкие украшения. Олово в Мохенджо-Даро было встречено лишь в сплаве с медью— в бронзе. Процент олова в бронзе колебался от 6 до 13, и она употреблялась для производства орудий и оружия с тонким режущим краем, из бронзы делались также сосуды. Кроме бронзы был еще один сплав меди, в котором к меди присоединялся мышьяк в пропорции от 3 до 4,5%. Этот сплав по твердости не уступал бронзе.

Золото шло на производство ювелирных изделий. Особенно тонкие по выработке ювелирные изделия из золота с эмалью были найдены в Хараппе. Серебро, которое добывалось в Адждмере или получалось из рудников Персии и Афганистана, также шло на производство украшений.

Камень в Мохенджо-Даро употреблялся для различных хозяйственных и бытовых нужд в весьма ограниченном количестве. Это объясняется тем, что он не встречался

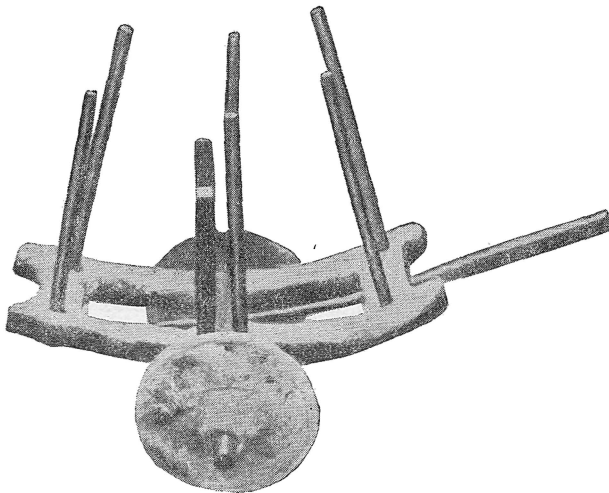


Рис. 2. Глиняная модель арбы из Мохенджо-Даро.

¹ Marshall, т. III, табл. CLIV.

в непосредственной близости на аллювиальной долине. Нуммулитовый известняк встречался на берегу Инда у Суккура и доставлялся в Мохенджо-Даро по реке; гипс и алебастр добывались в Киртарских горах или в Раджпутане. Кроме этих пород камня на различные нужды шли гнейс, базальт, красный, серый и темнокоричневый известняк и серый песчаник. Стеатит, мыльный камень и серый шифер получались из Раджпутана.

Твердые породы камня применялись на производство дверных порогов, ручных зернотерок, сосудов, блюд и гирь. Известняк, правда в поздний период, шел на покрытие сточных каналов городской канализации в тех местах, где ожидалось сильное давление и кирпич мог не выдержать. Из песчаника, шифера и известняка выделялись

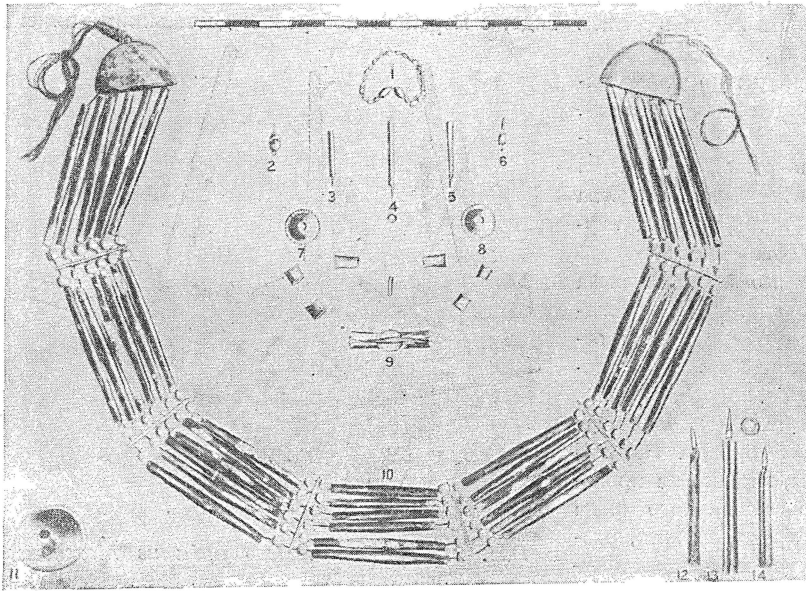


Рис. 3. Ожерелье из Мохенджо-Даро.

булавы; из стеатита вырезывались печати и скульпторы создавали статуи; из мягкого шифера делались весовые гири и сосуды.

Множество полудрагоценных пород камней шло на производство бус и различных украшений. Это были преимущественно горный хрусталь, гематит, агат, халцедон, оникс, карнелиан, яшма и др. Происхождение многих камней устанавливается довольно точно. Аметист добывался в Декане, ляпис лазурь путем обмена получалась из Афганистана, бирюза из Хорасана, нефрит с Памира, из Восточного Туркестана или Тибета.

Из раковин, привозившихся с побережья Индийского океана, из более дальних районов Персидского залива или даже дальше—с Красного моря, изготовлялись разные хозяйственные предметы и украшения. Жителям Мохенджо-Даро было известно производство различных изделий из фаянсовой пасты с голубой и зеленой глазурью.

Подавляющая масса сосудов производилась из глины. Сосуды из глины делались самых разнообразных форм и назначений. Расписная керамика Мохенджо-Даро имела черный рисунок по темнокрасному фону сосуда и черную с зеленым роспись по светло-желтому фону¹. Из всех стран древнего мира в Мохенджо-Даро наиболее рано появляется поливная посуда, имеющая опалово-кремовую глазурь с темнопурпуровым рисунком².

¹ Marshall, т. III, табл. LXXXVII.

² В Месопотамии эта керамика появляется около 1000 г. до н. э., а в Египте лишь в эпоху римского господства.

Судя по большому количеству пряслиц из раковин, глины и фаянса, найденных в жилых домах, широкое распространение имело во всех семьях производство тканей. Теплые ткани производились из шерсти, а легкие—из волокна хлопкового дерева, а не из росшего в большом количестве индийского хлопчатника.

Из крупных памятников материальной культуры первое место в Мохенджо-Даро занимают архитектурные сооружения. Маршалл говорит, что у человека, впервые попавшего в Мохенджо-Даро и прогуливающегося по улицам древнего города, может сложиться впечатление, что он находится среди развалин современного фабричного города типа Ланкашира. Это впечатление обуславливается голыми красными стенами кирпичных сооружений, лишенных всяких украшений. Усиливается оно еще тем, что форма кирпича в постройках Мохенджо-Даро чрезвычайно близка к кирпичу современ-

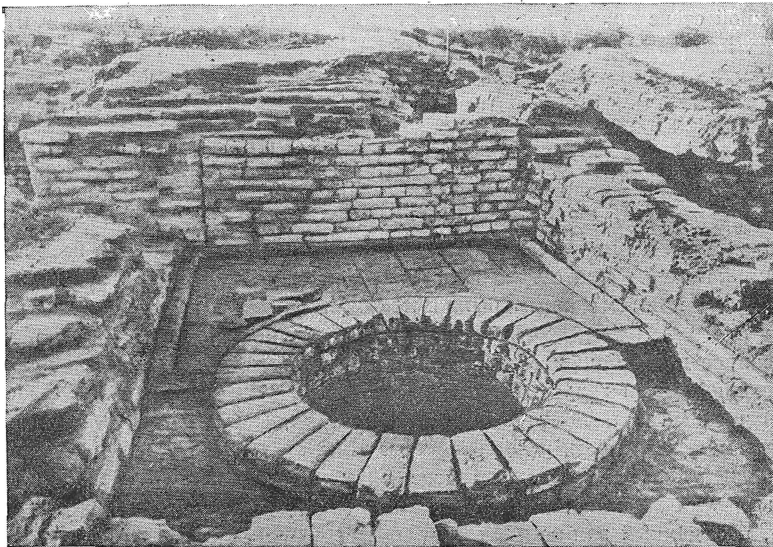


Рис. 4. Колодец и выложенный плитами под комнаты для омовений в одном из домов Мохенджо-Даро.

ных английских построек и отлична от типа кирпича современных построек в Индии. Кирпичные строения Мохенджо-Даро, благодаря отсутствию внешних архитектурных украшений, представляют резкий контраст с богато изукрашенными с внешней стороны памятниками позднеиндийской архитектуры. Возможно, что эти кирпичные здания имели архитектурные украшения из дерева, но подтверждения этому в раскопках не было найдено.

Подавляющее большинство зданий имело колодцы круглой или овальной формы¹. Иногда вход в помещения с колодцем, очевидно общественного пользования, был расположен прямо со стороны улицы. Значительное количество зданий были двухэтажными, и в верхние этажи вели кирпичные лестницы. Мест для очагов внутри зданий не имелось. Крыши домов, по всем данным, были плоскими и поддерживались перекрытием из деревянных балок.

В архитектуре всего города и отдельных зданий поражает необычайно развитая система канализации, колодцев и комнат для омовения. Канализация отдельных домов объединялась системой общегородских сточных каналов, заключенных под мостовой улиц.

Размеры зданий колеблются от маленьких двухкомнатных домиков до больших зданий с большим количеством помещений и крупных зал, которые можно считать дворцами или местами культа.

¹ Marshall, т. III, табл. XLI, b.

Примером крупных архитектурных сооружений города может служить одно здание, числящееся по описи раскопок в части НР, сектор А, № 8¹. Оно занимало площадь в 85 футов ширины и 97 футов глубины. Внешние стены здания колебались от 4 до 5 футов толщины и имели небольшой наклон с наружной стороны. Вход с улицы шириною около 10 футов вел в проходную комнату с небольшой камеркой привратника. Вправо от камерки привратника небольшой коридор вел к центральному двору, который давал свет и воздух примыкающим к нему помещениям первого и второго этажей. Двор имел стороны длиною в 32 фута. Как все открытые дворы, он был выложен кирпичом, и под ним проходил канализационный жолоб. В комнате, соседней с проходной, находился колодец. Рядом с ней комнаты 7-я и 8-я представляли помещение для омовения. В стене между комнатой с колодцем и ванным помещением под полом находилось небольшое отверстие, через которое могли передаваться сосуды с водой. Отверстие в южной стене давало воде сток в сторону улицы, где она попадала в уличную магистраль канализации. Внутренняя стена комнаты для омовений имела большое окно, выходящее во внутренний двор. Вход в помещения для омовений был через 9-ю комнату. 10-я, 11-я и 12-я комнаты являлись, повидимому, служебными помещениями. Комната 18-я, очевидно, была кухней, а 17-я—приемной. Жилые и спальные помещения, нужно думать, были расположены во втором этаже, куда вели две кирпичные лестницы. За исключением большого помещения № 16 в остальной части второго этажа была та же планировка, что и в первом этаже. Над внутренним двором вдоль комнат шел балкон, державшийся на деревянных столбах. Внутренняя часть стен всех помещений была покрыта слоем ила с травой, а поверх него тонким слоем глиняной обмазки. Крыша здания, по всем данным, была плоская, и в жаркое время года обитатели дома спали на ней.

Описанное нами большое здание еще не принадлежит к числу самых крупных.

В западной части города были открыты два здания другого типа. Первое представляло квадратный зал, со сторонами в 90 футов. Крыша этого помещения держалась на 20 кирпичных столбах, расположенных в четыре ряда, по пяти столбов в ряд. Это здание подверглось в позднем периоде ряду переделок, и, в частности, пол был повышен рядами кирпича, образовавшими проходы. Маршалл высказывает предположение, что данный зал не имел жилого назначения, а служил целям культа.

Вторым интересным архитектурным сооружением города является большая бассейн². Его план очень прост. В середине сооружения находился открытый квадрат с примыкающими по четырем сторонам верандами. С трех сторон к верандам примыкали различные галереи и комнаты. На юге шла длинная галерея с небольшими комнатами по углам, на востоке ряд небольших комнат, из которых в одной помещался колодец, на севере опять ряд небольших комнат и зал.

В середине открытого квадрата находился большой бассейн для плавания длиною в 39 футов и шириною в 23 фута, уходящий на 8 футов в глубину от кирпичного пола.

С узких сторон в бассейн спускались кирпичные лестницы, каждая оканчивалась небольшой площадкой для купающихся, не желавших попадать в глубокую часть бассейна. Кроме колодца в 16-й комнате, вода, возможно, поступала и из нескольких других колодцев через крытый жолоб в юговосточном углу.

Следует остановиться на технике сооружения самого бассейна. Стенки бассейна у основания имели толщину от 7 до 8 футов и были выложены с наклоном в 6°. При сооружении водоема были приняты все меры предосторожности для того, чтобы сделать его водонепроницаемым и предохранить здание от оседания. Дно водоема было сделано из тщательно изготовленных кирпичей, скрепленных гипсовой цеменкой, за ними шел водонепроницаемый слой горной смолы, державшийся на тонкой стенке из обожженных кирпичей. Затем шли слои кирпича-сырца, которые снова были заключены в квадрат, выложенный из обожженных кирпичей с короткими поперечными стенками, упирающимися в фундамент веранд, что предупреждало возможное давление на стены водоема.

¹ Marshall т. I, табл. IV.

² Ibid. т. I, табл. VII и VIII.

В противоположность многочисленным памятникам строительного искусства, позволяющим хорошо представить характер древнейшей архитектуры Индии, памятников изобразительного искусства до нас дошло незначительное количество, если не считать разных камней, печатей с изображениями разнообразных животных. Печати по тонкости и правдивости исполнения свидетельствуют о большом художественном достоинстве работы древнеиндийских резчиков по камню. Произведений круглой скульптуры до

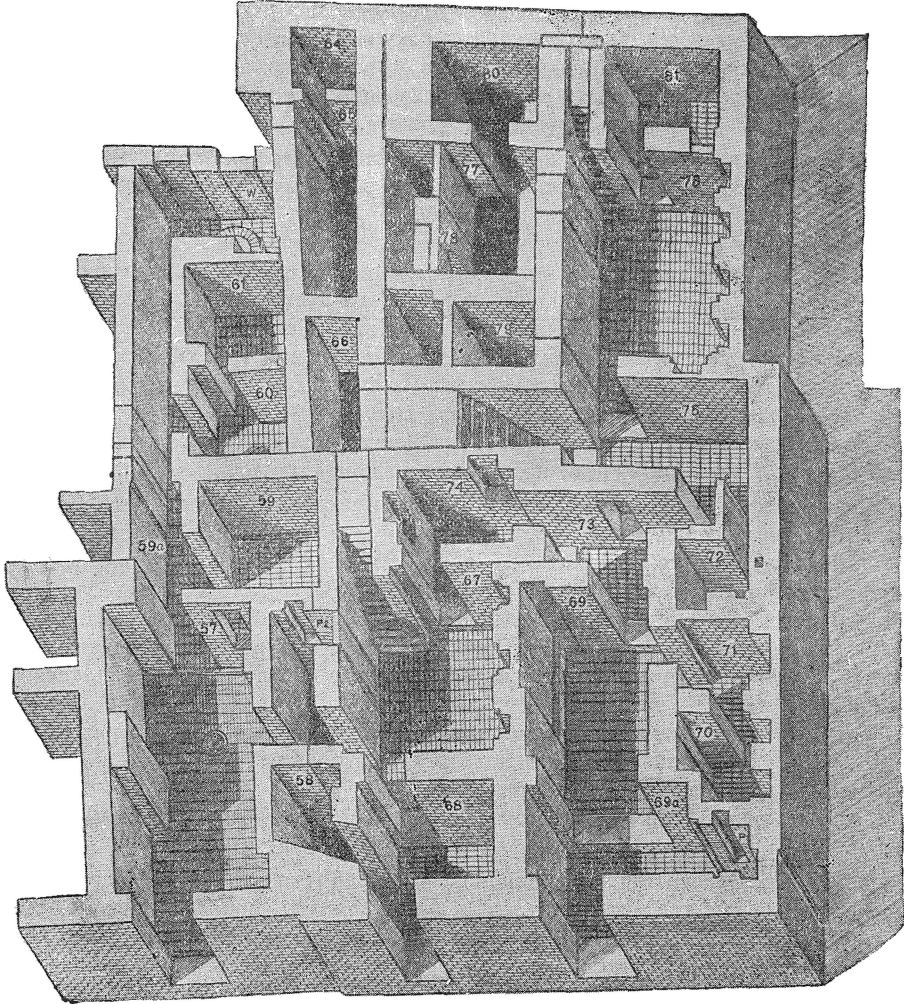


Рис. 5. Жилой дом в Мохенджо-Даро (сектор А, № 18).

нас дошло незначительное количество. Мелкая скульптура из глины передает различных животных и человеческие фигурки. По большей части это детские игрушки, не выходящие за рамки ремесленного производства гончара. Небольшие бронзовые статуэтки сделаны грубо, не соблюдены пропорции отдельных частей тела.

Однако две статуэтки, найденные в Хараппе, говорят о большом мастерстве в трактовке человеческого тела. Они были выполнены настолько хорошо, что ряд исследователей высказывал сомнение в их принадлежности к ранней исторической эпохе. В связи с этим следует подчеркнуть, что обе статуэтки — и торс мужчины и торс танцовщицы — были найдены *in situ* в 3—4-м и 4—5-м слоях Хараппы¹. Торс мужчины сделан из крас-

¹ Ibid. т. I, табл. X и XI.

ного камня, а танцовщицы из темносерого шифера—каменей, никогда не употреблявшихся в индо-эллинистических скульптурах, происходящих из Пенджаба и северо-западной части Индии.

В обеих статуэтках, особенно в торсе мужчины, поражает реалистическая, высокохудожественная трактовка тела. Судя по этим статуэткам, многие древнеиндийские статуи делались скульпторами из нескольких кусков камня. В обеих статуэтках на шее и плечах сделаны углубления для соединения с головой и руками. Этот технический прием совершенно неизвестен позднеиндийским скульпторам. Головы, ноги и руки статуэток не сохранились. Если бы не несколько отвислый живот у мужского торса, то это произведение древнеиндийского скульптора свободно можно было бы считать вышедшим из мастерской греческого скульптора IV века.

Большое развитие имело и прикладное искусство, многочисленные произведения которого в виде разных украшений из золота, серебра и полудрагоценных камней были найдены как в Мохенджо-Даро, так и в Харappe.

Как и в других культурных центрах древнего Востока, население древнейшей Индии представлено несколькими антропологическими типами. Согласно произведенным антропологическим исследованиям человеческих скелетов, найденных в раскопках, население Мохенджо-Даро относилось к четырем типам: прото-австралоидному, средиземноморскому, монголоидному и альпийскому. Первый тип обнаруживает сходство с некоторыми длинноголовыми черепами, найденными в ряде мест Месопотамии (Уре, Эль-Убаиде, Кише), и веддами острова Цейлона. Череда средиземноморского типа находят свои аналогии в раскопках Киша, Анау и Нале. Два последних типа черепов до сих пор встречаются среди населения западной и восточной Азии.

Об одежде обитателей Мохенджо-Даро у нас имеются весьма скудные сведения. Многие мужчины носили лишь перья и украшения и по существу были обнажены. Некоторые, судя по одной статуэтке сидящего мужчины, носили шаль, перекинутую через левое плечо и оставлявшую правую руку свободной. Носились ли при этом какая-нибудь туника или набедренник под шалью, трудно сказать. Мужчины носили бороду и баки, иногда брили верхнюю губу. Волосы зачесывались назад, иногда стриглись, а иногда завязывались пучком, в том и другом случае они поддерживались головной повязкой.

Кроме украшений женщины носили небольшие набедренники из шерсти или бумажной материи. Судя по одной статуэтке, волосы у женщин не только образовали сложные прически, но и спадали свободно на спину.

Общими украшениями мужчин и женщин являлись ожерелья, браслеты, кольца, повязки. Только женщины носили пояса и ушные кольца.

Социальное неравенство населения Мохенджо-Даро сказывается в архитектурных сооружениях города, где маленьким домам в две комнаты, принадлежавшим беднейшим слоям населения, противостоят большие дома богачей с многочисленными и просторными помещениями. Это же социальное неравенство сказывается и в материале многочисленных украшений, найденных при раскопках. Такие украшения, как пояса, ожерелья, браслеты, головные повязки, перстни, кольца для ушей, орнаментированные булавки и пуговицы делаются для богачей из золота, серебра, фаянса, слоновой кости и полудрагоценных камней. У бедняков эти же самые украшения сделаны из меди, глины, раковин и простой кости. Особенно широко применялась в производстве различных украшений плетенка из бус. У богачей пояса делались, например, из длинных трубчатых бус карнелиана с соединительными частями и концами из позолоченной меди, у бедняков—из терракоты.

К числу больших культурных достижений древнеиндийского общества следует отнести своеобразную систему письменности, в основных чертах похожую на древнейшие системы письма, созданные другими народами Востока. До сих пор в Мохенджо-Даро и Харappe были обнаружены лишь краткие надписи на каменных печатях, их отпечатках на глине и некоторых сосудах. Возможно, что большие надписи делались на дереве, тканях или листьях, но они до нас не дошли.

Древнеиндийское письмо, подобно другим древневосточным системам, восходит к стадии пиктографического—образного письма. Весьма многие знаки в нем, как и древнеегипетские иероглифы, представляют изображения отдельных предметов, животных, людей и т. п. Мы видим на печатях из Мохенджо-Даро в качестве знаков письма человека, опирающегося на палку или стреляющего из лука, различных птиц, рыб, кусты, деревья, арфу, несколько условно переданный при помощи трех соединенных треугольников горный кряж, или воду, переданную волнообразными линиями. Интересно отметить, что в древнеегипетском и китайском иероглифическом письме вода и горы передаются совершенно тождественными изображениями. Однако наряду с картинными идеограммами большая часть знаков древнеиндийского письма уже претерпела сильную стилизацию и приняла условный линейный характер, при этом еще не выработались устойчивые формы написания для каждого знака. Это древнеиндийское письмо еще не расшифровано, и содержание кратких надписей нам пока недоступно. Число значков

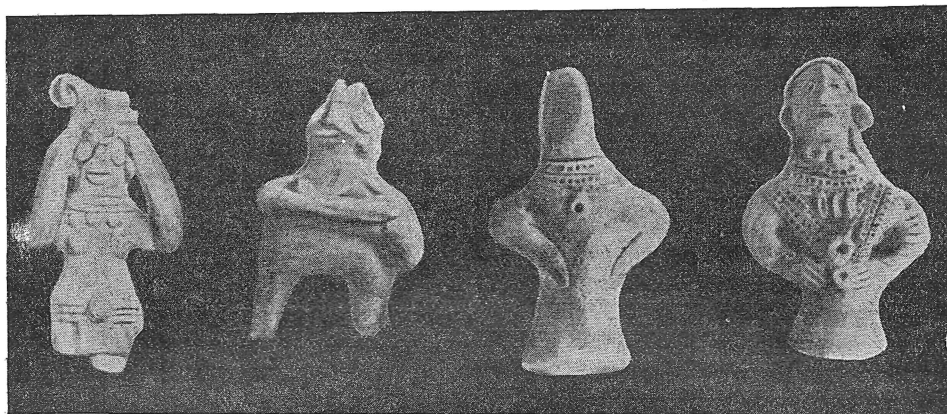


Рис. 6. Глиняные статуэтки из Мохенджо-Даро, изображающие великую женскую богиню.

с вариантами в известных пока надписях достигает 400. Исходя из внешнего анализа письменных знаков, из сочетаний, повторяемости и места в надписях (письмо не было алфавитным), большинство знаков были слоговыми, идеограммами и детерминативами. Направление письма было справа налево, в редких случаях вторые строки шли слева направо. В письме имелись лигатуры и, как думают некоторые исследователи, значки ударений. О характере языка этих древнеиндийских надписей до последнего времени ничего нельзя было сказать¹.

На основе ряда памятников материальной культуры мы можем составить себе представление о религиозных верованиях жителей Мохенджо-Даро и Харалпы. Широкое распространение среди древних земледельцев долины Инда имел культ женского божества. Многочисленные статуэтки богини плодородия были найдены в Мохенджо-Даро, Харалпе и прилегающих на западе районах Белуждистана². Все они изображают обнаженную женщину, украшенную ожерельями и поясом, часто с причудливой прической. Иногда женщина изображается беременной или держит на руках ребенка. Неиз-

¹ Сравнительная таблица знаков с цифровыми соответствиями дана у S. L a p g d o n'a в «The Indus Script», стр. 433 (гл. XXIII во II т. изд. Marshall'a). Более наглядно эта таблица дана в разделе «Индия» нашего Атласа (см. И. Л. С н е г и р е в, Древний Восток, Атлас по древней истории, табл. 226). В 1939 г. протоиндийские письмена расшифрованы Б. Грозным; см. его статью в настоящем номере журнала.

² Marshall, т. I, табл. XII, I, 3,4; Aurel Stein, An archeological tour in Gedrosia, табл. XXXI. «Memoires of the archeological survey of India», № 43. Calcutta, 1931; Aurel Stein, An archeological tour in Waziristan and Northern Baluchistan, табл. XVIII. «Memoires of the archeological Survey of India», № 37. Calcutta, 1929.

вестные нам мифы о богине нашли свое отражение в некоторых памятниках изобразительного искусства. Так, на одной продолговатой печати из Хараппы рядом с надписью из шести знаков мы видим изображение женщины, рождающей растение, на другой стороне надписи изображение двух животноеобразных существ¹. На обороте этой печати та же надпись и изображение стоящего мужчины, а перед ним—сидящей женщины с поднятыми руками.

Наряду с культом великой богини большое значение имел, повидимому, культ мужского божества, являющегося прототипом Шивы. Его изображение мы видим на одной крупной четырехугольной печати. Трехликое божество сидит на троне в типичной позе йога со сложенными под собою ногами; руки его, на каждую из которых надеты три больших и восемь маленьких браслетов, вытянуты по сторонам и касаются колен. На груди божества висят нагрудник и ряд ожерелий, на голове—высокий головной убор с парой бычьих рогов. Божество окружают четыре животных: слон, тигр, носорог и буйвол. Кроме этих животных, очевидно посвященных божеству, под тронем изображены два оленя². Следует думать, что это изображение на печати передает культовую статую божества. Иконография этого божества сближает его с Шивой в следующих моментах: трехликость (до нас дошли такие изображения Шивы, и кроме того, возможно, резчику не удалось передать четвертый лик на плоскости), поза божества. Шива, подобно этому божеству, окруженному дикими зверями, считался владыкой зверей и имел в качестве спутников двух оленей.

Широкое распространение в древней Индии, судя по изображениям печатей и мелкой глиняной скульптуре, имела зоолатрия. Среди почитаемых животных были: буйвол, бык гаур, или индийский бизон, горбатый или короткорогий бык, безгорбый бык, зебу, носорог, тигр, слон, крокодил, черепаха, баран, свинья, обезьяна, попугай. Многочисленные изображения этих животных дошли до нас с краткими сопроводительными надписями на печатях и в фигурках из глины, фаянса, меди и бронзы.

Кроме почитания многих диких и домашних животных были распространены верования во многих фантастических существ: полу-козлов, полу-быков, полу-слонов и единорогов. Иногда это были фантастические животные с двумя и тремя головами (например, буйвола, козла и единорога)³. В процессе развития древнеиндийских религиозных верований, как и в древнем Египте, облик почитаемых животных претерпевал в представлениях верующих процесс антропоморфизации, и мы встречаем в памятниках изображения коз с человеческим лицом, полу-быков, полу-людей. На одной печати мы имеем чрезвычайно интересную мифологическую сцену борьбы полу-быка, полу-человека с рогатым животным, напоминающим своим телом тигра⁴. Эта сцена вызывает в памяти у всякого знакомого с древней религией народов, населявших Месопотамию, шумерийский миф о Гильгамеше.

Найденные при раскопках каменные фаллы и кольцевидные камни говорят о существовании фаллических культов, стоявших, очевидно, в связи с почитанием богини плодородия⁵.

Подобно другим народам древнего Востока, население древней Индии верило в существование загробной жизни и обеспечивало своих умерших, при самых различных способах обращения с телом (погребение в скорченном виде, расчлененном виде, сожжение), различными приношениями из продуктов питания, орудий, оружия и украшений.

Таковы данные о древнейшем обществе Индии, полученные в результате последних археологических открытий в Синде и Пенджабе. По уровню своего развития это общество далеко ушло от первобытного состояния. В хозяйстве оно имело развитое ирригационное земледелие и скотоводство, широкое развитие ремесел, причем в производстве большую роль играли металлы—медь и бронза. Среди населенных пунктов страны имелись такие, которые мы можем по их внешнему виду называть городами. Эти города

¹ Marshall, т. I, табл. XII, 12.

² Ibid. табл. XII, 17.

³ Ibid., т. III, CXII, 381, 382.

⁴ Ibid., т. I, табл. XIII, 17.

⁵ Ibid., т. I, табл. IV.

показывают высокий уровень строительной техники и общественного благоустройства. Жители этих городов имеют для нужд общественной жизни своеобразную систему письма. Художники создают высокие образцы скульптуры из камня. О классовом строе этого общества у нас нет точных данных, но памятники материальной культуры говорят о резком социальном делении общества, что находит свое яркое выражение в архитектурных сооружениях города.

Значительное место в экономической жизни занимает обмен продуктами и предметами материального производства. Жители Мохенджо-Даро и Хараппы имели строго выработанную систему весовых гирь. В древнеиндийских гирях, согласно исследованию Хеми¹, была соблюдена большая последовательность пропорций, чем в Эламе и Месопотамии. Их пропорция, как в эламских гирях, сперва была двойной (1, 2, 4, 8, 32, 64), а затем имел место момент десятиричности (160, 200, 320, 640, 1 600). Наиболее широко распространенная гиря (16) весила 13,71 грамма. Судя по отдельным минералам и металлам обмен велся со всеми прилежавшими странами, будь это Деканское плоскогорье, Афганистан, Тибет или Иранское плоскогорье. Благодаря развитому обмену мы имеем возможность хронологически определить время существования этого древнеиндийского общества². Дело в том, что в раскопках на территории древних городских поселений Месопотамии и Элама уже давно были открыты пять печатей, неизвестных ранее по своим изображениям и характеру письма³. После раскопок в долине Инда стало ясно, что они происходят оттуда и являются живыми свидетелями сношений и обмена между этими двум очагами культуры древнего Востока. Две печати, судя по залеганию в слоях Ура и Киша, должны быть отнесены по времени к досаргоновскому периоду, не позднее 2300 лет до н. э. Древнеиндийские печати в своем выполнении, вне зависимости от принадлежности к тем или иным слоям, не обнаруживают каких-либо изменений в технике исполнения или содержании рисунков, и поэтому Маршалл счел возможным отнести печати, найденные в Сузах в Месопотамии, к середине времени существования Мохенджо-Даро. Все время существования городища Мохенджо-Даро Маршалл исчисляет периодом в 500 лет и дает его относительную датировку 3250—2750 гг. до н. э. Одна из печатей, с изображениями индийского характера, имеет форму цилиндра, характерную для месопотамских печатей и совершенно отсутствующую в Индии. Она была найдена в Сузах вместе с протоэламскими табличками в слоях так наз. II Суз. и, согласно Шейлю, относится ко времени Саргона аккадского. Правильно будет считать ее работой сузского мастера, выполнявшего заказ прибывшего иноземца в привычной для себя форме печати, но с копировкой изображения быка с чуждых резных камней⁴. Недавно в Тель-Асмаре археологическая экспедиция чикагского Восточного института под руководством Франкфорта открыла новый цилиндр с типично индийскими изображениями слона, носорога и крокодила, еще раз подтверждающий наличие древних связей между Индией и Месопотамией⁵.

Мохенджо-Даро и Хараппа—лишь два наиболее известных места поселения раннеклассового общества Индии. Такого же уровня культуры достигли и многие другие пункты в долине реки Инда. С юга на север это будет Гуджо, Бух-ке-Такар, Карри, Ломуджо-Даро, Джхукар⁶ группа холмов около Алора, Лимоджунеджо, Виджнот,

¹ См. A. S. Hemmy, System of weights at Mohenjo-Daro (гл. XXIX во II т. изд. Marchall'a).

² Ernest Mackay, Sumerian connexions with ancient India. JRAS, 1925, стр. 697—701.

³ Изданы эти печати у различных авторов и в разное время. См. L. Delaporte, Catalogue des cylindres orientaux du Musée du Louvre, т. I, табл. II, 24; F. Thuréa u-D a n g i n, Sceaux de Tello et sceaux de Harappa. RAs, XXII, стр. 99—101; V. Scheil, Un nouveau sceau hindou pseudo-sumérien, RAs XXII, стр. 55—56; E. Mackay, Sumerian connexions with ancient India. JRAS, 1925, стр. 697—701.

⁴ V. Scheil, Délégation en Perse, т. II, стр. 129 и L. Delaporte, Catalogue des cylindres orientaux du Musée du Louvre, т. I, табл. XXV, № 15.

⁵ H. Frankfort, Tell Asmar, Khafaje and Khorsabad, стр. 50, рис. 32 («Oriental Institute Communications», № 16).

⁶ Памятники материальной культуры, открытые в Джхукаре, в городище Ганху-Даро, были найдены поверх типичных слоев «Мохенджо-Даро—Хараппы» и яв-

около гор Симла, на западе от Инда—Лоралаи, Дераджате, Эхобе, Банну и др. Недостаток археологических обследований не дает нам возможности сказать, что в долине реки Ганга существовало в это время такое же развитое общество; однако из этого не следует, что в ближайшем будущем мы не сможем этого сделать. Население долины Ганга находилось не в худших условиях естественно-географической среды, чем жители долины Инда, с которыми они должны были поддерживать оживленные сношения при отсутствии серьезных естественных препятствий.

Сравнивая культурные достижения древнейшего общества Индии с другими обществами древнего Востока, мы можем и его определить как ранне-классовый рабовладельческий строй со значительной ролью в социальной организации сельской общины. Происхождение культуры древнейшей Индии и образование раннего государства на территории долины Инда не находятся ни в какой связи с так наз. «вторжением ариев», во всяком случае эта культура предшествовала вторжению,—таков вывод, к которому мы приходим на основе объективного исследования исторических материалов, вскрытых последними археологическими раскопками.

И. Снегирев

Новая надпись Ксеркса

За недавние годы было найдено и опубликовано несколько новых древнеперсидских надписей. Так, в конце 20-х годов были изданы надписи Дария (на золотой и серебряной табличках, найденных в Гамадане), короткая надпись Артаксеркса II, ахеменидские надписи, найденные в 1929 г. при раскопках Сузы (в числе шести, из которых одна содержала описание постройки дворца Дария в Сузе. См. K ö n i g, *Der Burgbau zu Susa nach dem Bäuberichte des Königs Dareios I* в «Mitteilungen d. vorderasiatischen Gesellschaft», 1930, I). Тридцатые годы принесли ряд дальнейших открытий. В 1930 г. Герцфельд опубликовал две надписи из Гамадана (одна—Ариарамна, другая, краткая,—Ксеркса). В следующем году была найдена еще одна большая и содержательная надпись Ксеркса (опубликованная Герцфельдом в «Archäologische Mitteilungen aus Iran», 1932, II); в 1933 г. Шейль (в «Mémoires de la Mission archéologique en Perse», XXIV) опубликовала новую надпись Дария, в которой идет речь о восстановлении порядка в стране¹. Наконец, в 1935 г. при раскопках, произведенных Чикагским восточным институтом в Персеполисе, была открыта новая большая надпись Ксеркса (на древнеперсидском языке, с вавилонской и аккадской версиями), привлекавшая внимание иранистов своим весьма интересным содержанием.

Ее публикация (H e r z f e l d в «Archäol. Mitteil. aus Iran», 1937, VIII, стр. 56—77; транскрипция и перевод, с некоторыми изменениями против названного только что издания, повторены в «Altpersische Inschriften», Berlin, 1938, № 14) встретила живейшие отклики со стороны ученых разных стран. Внимание комментаторов было обращено в особенности на ту часть надписи, где речь идет о некоей стране, где господствовал культ daiva (идолов, враждебных божеств), о покорении этой страны и ниспровержении культа daiva Ксерксом, как только он вступил на царский престол.

К настоящему времени, помимо публикаций и статей Герцфельда, появилось детальное исследование Гартмана, посвященное ряду темных мест надписи («Orientalistische Literaturzeitung», 1937, № 3, март), публикация, перевод и комментарий Кента

ляются хронологически более поздними, но непосредственно следующими за ними. К какому времени относится четвертый этап древнеиндийской культуры, представленный пока лишь грубой серой керамикой с насечкой, сейчас нельзя точно установить. Попытку установить периодизацию археологического материала, относящегося к древнейшим этапам развития общества в Индии, сделал недавно Норман Броун: W. N o r m a n B r o w n, *The Beginnings of Civilization in India* («Supplement to the Journal of the American Oriental Society», № 4, 1939, стр. 32—44).

¹ Более подробно о находках древнеперсидских текстов за указанные годы (с библиограф. указаниями) см. R. G. Kent в JAOS, v. 56, № 2 (June, 1936).