

Интереснее для датировки своеобразный шарф, прикрепленный к шее фазана. На сасанидских сосудах вполне аналогичные шарфы встречаются нередко и являются принадлежностью царского костюма, они развеваются за спиной, будучи прикреплены к головному убору, к поясу, за плечами (там же, табл. 4—17), а иногда даже, в миниатюрных размерах, к царскому луку и сбруе царского коня (там же, табл. 14). Принадлежность их именно к царскому убранству подчеркивается в фигурах, переданных en face: находясь на спине и будучи в таком положении не виден, шарф естественно приподнят художником по обеим сторонам головы (там же, табл. 16). Шарф всегда имеет два конца, каждый из которых завершается, видимо, тяжелой вышивкой трапецевидной формы.

Итак, описываемые шарфы в датированных изображениях царей налицо у Варахрана I, Шапура II, Шапура III, Бахрам Гура и Хосрова I Ануширвана. По форме и передаче деталей обращает на себя внимание близость к нашему бартымскому—шарфа у Бахрам Гура (там же, табл. 10), еще более у Варахрана I (там же, табл. 4) и в особенности у Шапура III (там же, табл. 7). Принимая также во внимание указанное сходство между Варахраном I и рельефами головы на спине павлина, можно предварительно датировать нашу бартымскую чашу эпохой Варахрана I—Шапура III, т. е. промежуток времени от 273 до 388 г., и не позднее царствования Бахрама Гура (420—438 гг.). Вероятнее всего, она изготовлена в IV веке.

Более детальный анализ этого вопроса, так же как изучение семантики рельефов бартымской чаши, мы передаем специалистам.

Осенью 1947 г. студентами Молотовского университета было произведено обследование места находки у с. Бартым. Оказалось, что на том же поле в 1925 г. было найдено серебряное блюдо. Следов культурного слоя не обнаружено. Рядом открыта группа кургавов, грунтовой могильник; собраны сведения о монетных кладах; в 5 км находится городище с хорошо сохранившимся валом. Все это говорит о необходимости постановки там серьезных археологических исследований. Последние намечаются Молотовским университетом на лето 1948 г.

О. Н. Бадер

ХРОНИКА НАУЧНОЙ ЖИЗНИ

Научная сессия по археологии Закавказья

В конце января в Ленинграде происходила объединенная научная сессия ИИМК им. Н. Я. Марра АН СССР и Государственного Эрмитажа, посвященная археологии Закавказья.

В работе сессии приняли широкое участие научные работники РСФСР, Азербайджанской, Армянской и Грузинской Союзных Республик. На заседаниях присутствовали представители научных учреждений Москвы, Ленинграда, Баку, Еревана, Тбилиси, Краснодара, Ставрополя, Поти и др. Всего на сессии было прочитано 37 докладов, посвященных разнообразным вопросам древней и средневековой истории Кавказа. Кроме пленарных заседаний, на которых было прочитано 11 докладов, происходили заседания секций: древней, античной и средневековой истории, на которых были поставлены еще 26 докладов. Сессию открыл член-корр. АН СССР А. Д. Удалцов. Со вступительным словом выступил академик И. А. Орбели. Он отметил огромное значение сессии, которая должна подвести итоги большой работе, проделанной советскими учеными, занимающимися изучением истории Кавказа. Он выразил надежду, что совместные обсуждения важнейших исторических проблем дадут большие результаты и принесут пользу дальнейшему развитию советской науки.

Доклад «Основные итоги и проблемы археологического изучения Закавказья» сделал член-корр. АН Армянской ССР—Б. Б. П и о т р о в с к и й (Ленинград, Ереван). Он дал краткий обзор археологических работ, проводимых в Закавказье с конца XIX в., затронул вопросы истории и развития на ранних этапах народов

Азербайджана, Грузии и Армении, а также поставил ряд проблем, связанных с древнейшей историей народов Закавказья (доклад Б. Б. Пиотровского издан Государственным Эрмитажем, Ленинград, 1948 г.).

Вопросам, связанным с археологией и историей Азербайджана, были посвящены доклады: И. М. Джафар-Заде, С. М. Казиева, Г. И. Ионе, З. И. Ямпольского, А. Е. Пахомова и др.

И. М. Джафар-Заде (Баку) отметил, что действительно научные систематические археологические исследования Азербайджана начались лишь после Великой Октябрьской революции, когда было основано общество изучения и обследования Азербайджана, преобразованное затем в Институт истории АН Аз. ССР, и Музей истории

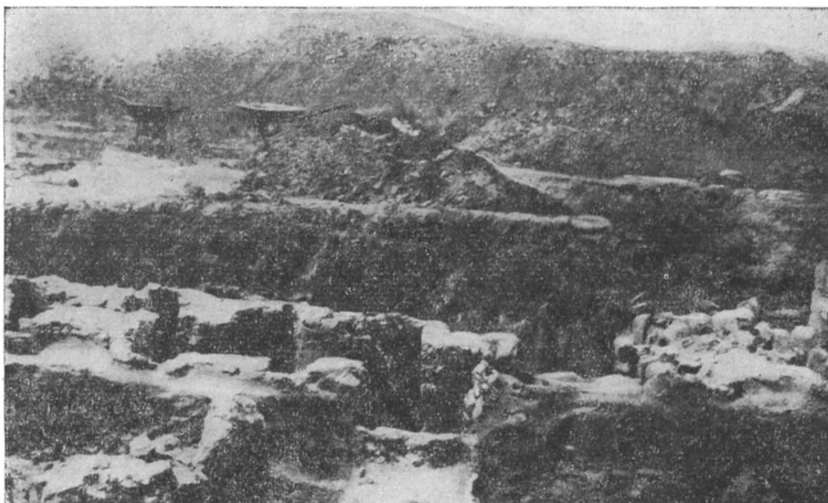


Рис. 1. Мингечаур. Общий вид гончарной печи.

АН Аз. ССР. Докладчик указал на большие заслуги академика И. И. Мещанинова, заложившего основы археологического изучения Азербайджана, и осветил историю дальнейшего развития археологических работ в Азербайджане вплоть до настоящего времени.

Крупнейшим раскопкам, проводимым с 1946 г. Академией наук Азербайджанской ССР в Мингечауре, на территории строительства гидростанции, были посвящены доклады С. М. Казиева (Баку) «Раскопки Мингечаура» и Г. И. Ионе (Баку) «Обжигательные печи Мингечаура». С. М. Казиев дал характеристику некрополя Мингечаура, расположенного по берегам среднего течения р. Куры, где она прорезает Боздагский хребет (см. ВДИ, № 2, 1948 г., стр. 162—164).

Доклад Г. И. Ионе касался характеристики обжигательных печей Мингечаура. Ряд участков с гончарными обжигательными печами был обнаружен в Мингечауре на древнем могильном поле, находящемся на правом берегу р. Куры. Раскопками 1947 г. было вскрыто и расчищено 7 печей. Характерной особенностью всех печей является их общая конструктивная схема. Все они прямоугольные в плане, в вертикальном разрезе дают усеченную пирамиду и имеют двухярусное размещение камер. Размеры этих печей колеблются (длина от 5 до 7 метров, ширина от 2,5 до 4 метров). Верхние части всех печей разрушены, наибольшая сохранившаяся высота 2,5 м. Топочная камера имела трапециевидную форму. Стены печей сложены из саманных кирпичей различных размеров. Внутри камеры, стены и пол покрыты специальной обмазкой (рис. 1). Печи датируются периодом кувшинных погребений, т. е. периодом от III в. до н. э.

Докладчик считает, что наличие такого скопления гончарных печей больших размеров на территории, представляющей богатую сырьевую базу, говорит о том, что печи служили не только для обслуживания внутреннего рынка, но продукция их, повидимому, экспортировалась и в другие области. Кроме того, большое количество печей предполагает существование специального комплекса вспомогательных мастерских, где изготовлялись сосуды до их обжига, и тем самым наличие разделения труда.

Доклад Д ж а ф а р - З а д е «Раскопки древнего сооружения, расположенного в Бакинской бухте», был посвящен раскопкам в Баку, которые велись в 1939—40 гг. и в 1946—47 гг. В бухте было исследовано сооружение крепостного типа, выступившее из-под воды в связи с понижением уровня Каспийского моря, начиная с 20-х годов XX в. Было найдено и поднято из-под воды 570 камней с надписями арабским шрифтом: «Несх» и другие камни, являющиеся архитектурными деталями. Среди них имеются камни с датами (XIII в.). Джафар-Заде на основании собранных материалов и выявленных объектов предполагает наличие здесь культового сооружения, относящегося к началу нашей эры, которое было разрушено арабами и вновь восстановлено в период правления ширваншахов Керсанидов.

З. И. Я м п о л ь с к и й (Баку) прочел доклад «Термин «мар» и топонимика древней кавказской Албании», в котором он старался установить местоположение территории, населенной племенем мардов, о котором упоминают многие античные писатели.

Вопросам, связанным с археологией и древней историей Грузии, были посвящены доклады А. Н. Калададзе, И. И. Джавахишвили, И. Н. Цицишвили, А. И. Болтуновой, Д. Г. Капанадзе, Н. В. Хоштария, Л. Н. Соловьева и др.

А. Н. К а л а н д а д з е (Тбилиси) в докладе «Периодизация памятников Самтавро» дал характеристику инвентаря и отдельных видов погребений Самтаврского некрополя. Докладчик отметил, что Самтаврский некрополь, находящийся на территории древнегрузинского столичного города Мцхета (в 22 км. от Тбилиси) известен в науке с 70-х годов прошлого столетия. Но ввиду разбросанности материалов из Самтавро по разным хранилищам СССР и Западной Европы составить полное и точное представление об облике Самтавро было затруднительно. Планомерное и систематическое изучение Самтавро началось с 1938 г., когда были начаты работы Мцхетской археологической экспедиции, руководимой ныне покойными учеными, акад. И. А. Джавахишвили и С. Н. Джанашиа. В результате шести археологических кампаний, проведенных до 1947 г., на Самтаврском погребальном поле была вскрыта площадь более 1,5 гектара и обнаружено 1767 разновременных погребений.

Погребения эти хронологически можно распределить следующим образом: а) погребения курганного типа—эпохи средней бронзы, датируемые XV—XIV вв. до н. э.; б) грунтовые погребения—эпохи поздней бронзы и железа—XIII—IV вв. до н. э.; в) кувшинные погребения позднеэллинистического времени—II—I вв. до н. э.; г) черепичные погребения—I в. до н. э. и I—III вв. н. э.; д) кирпичные погребения—I—III вв. н. э.; е) погребения в каменных ящиках—I—VIII вв. н. э.; ж) погребения в глиняных гробах—саркофагах—IV—VI вв. н. э.

Представленная Самтаврским могильником материальная культура отражает огромный отрезок времени от второй половины II тысячелетия до н. э. до эпохи раннего средневековья и, следовательно, соответствует: а) находящемуся в процессе разложения патриархальному обществу (групповые погребения); б) стадии рабовладельческих общественных отношений (кувшинные, кирпично-черепичные и каменные ящики, глиняные саркофаги) и в) раннефеодальному периоду истории Грузии (каменные ящики IV и последующих веков).

Предварительное изучение предметов вооружения и самозащиты, домашнего производства и ремесла, предметов украшений, искусства и культурных изделий дает представление об интенсивной культурно-экономической жизни населения этой области в соседстве и близком общении с древневосточными цивилизованными государствами и с народами Восточного Средиземноморья (рис. 2 и 3).

Изучение материалов последних веков до н. э. и первых веков н. э. позволяет

сделать заключение об образовании Восточно-Грузинского (Иберийского) царства, которое находилось в дружественных отношениях с Римской империей.

Этим необычайно богатым материалам раскопок в Самтавро были посвящены еще два доклада, прочитанные на сессии: доклад И. И. Джавахишвили (Тбилиси) «Техника изготовления золотых предметов из Самтавро» и доклад Г. Г. Лемлейна (Москва) «Бусы из самтаврского могильника». И. И. Джавахишвили демонстрировал и характеризовал золотые и серебряные изделия, найденные Мцхетской археологической экспедицией в Армазисхеви. Погребения, содержащие золотые и серебряные изделия, часто хорошо датируются монетами. В целом они относятся к периоду I—IV вв. н. э. Некоторые изделия, особенно серебряные, носят ярко выраженный римский характер. Но техника изготовления многих из них очень своеобразна.



Рис. 2. Самтавро. Бронзовый леопард.

Интересны 2 серебряные чаши с рельефными почти скульптурными фигурками центре, выкованными из нескольких пластинок, соединенных горячим способом, серебряное блюдо из погребения № 3 с графически выполненным узором (рис. 4), золотая коробочка с красной головой тура из аметиста и флакончиком, подвешенным внизу на цепочке (рис. 5), из погребения № 7, и много других ювелирных изделий.

Г. Г. Лемлейн, характеризуя бусы из Самтаврского могильника выделил 8 групп сердоликовых бус, отличающихся сортом сердолика. С точки зрения техники изготовления он различает и подробно характеризует три способа сверления отверстия бусины. В результате анализа сорта сердолика и техники изготовления бусины он пришел к заключению, что существовало четыре центра, откуда были привезены бусы, найденные в Самтавро (бусы ассирийского производства, бусы индоиранского происхождения, бусы из малоазиатских мастерских и бусы из Александрии и других эллинистических центров). Но эти четыре типа охватывают только часть найденных в Самтавро сердоликовых бус. Происхождение же остальных бус ему установить не удалось.

Этот доклад вызвал большие возражения. Выступавшие гг. Е. И. Крупнов, Н. Б. Хоштария и др. доказывали местный характер производства сердоликовых бус,

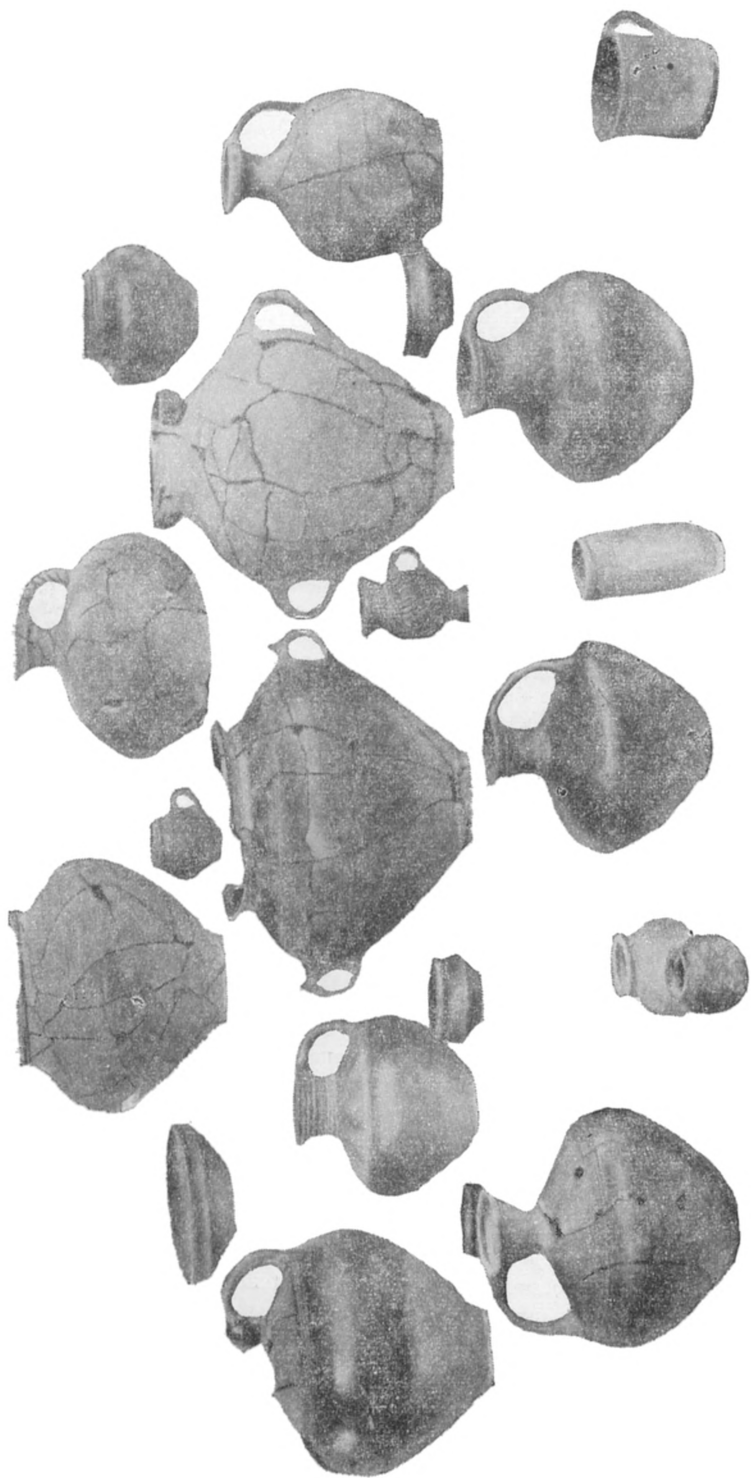


Рис. 3. Самгарро. Комплекс равных сосудов из погребений.

аргументируя это фактом наличия на Кавказе залежей сердолика, а также тем, что сердоликовые бусы встречаются в большом количестве в глухих горных погребениях вдали от всяких торговых путей.

И. И. Цицшвили (Тбилиси) сделал доклад «О строительном искусстве древней Грузии по материалам археологических раскопок в Багинети». Багинети или



Рис. 4. Армазисхеви. Серебряная чаша. III в. н. э.

Армазская крепость расположена напротив местечка Мцхети у слияния Арагвы с Курой, на правом берегу последней. Городище занимает площадь до 30 гектаров и является типичным примером древних городов—крепостей с резко выделенными цитаделью и поселениями. В результате археологических раскопок последних четырех лет выявлено достаточное количество сооружений, позволяющее констатировать наличие в Багинети четырех различных строительных периодов. Верхний слой Багинети представлен сооружениями из бутового камня или плит на известковом растворе и датируется ранним средневековьем. Второй слой характеризуется основной массой сооружений и представлен наряду с крепостными стенами целым рядом построек, как-то: дворцовые комнаты, бани, жилье и хозяйственные строения и, наконец, погребения. Строительная техника, а также многочисленные находки монет и предметов материальной культуры позволяют датировать данный слой I—II вв. н. э., т. е. периодом оживленной связи Иберии с Римом. К третьему слою относятся необычайно тщательно сложенные крепостные стены и сооружения из слабо обожженного кирпича на каменном основании сухой кладки. Наконец, четвертый слой Багинети представлен крепостными стенами цитадели из сырой кладки на каменном основании, а также монументальными сооружениями, среди которых выдс-

ля. тся колонный зал (рис. 6). К самому древнему слою докладчик относит пока что мало выявленную кладку башни цитадели, сложенную из крупных грубообработанных каменных глыб сухой кладки.

В отношении строительных материалов и конструкции, сооружения Багинети подразделяются докладчиком на две основных группы. Первая (более древняя), пови-

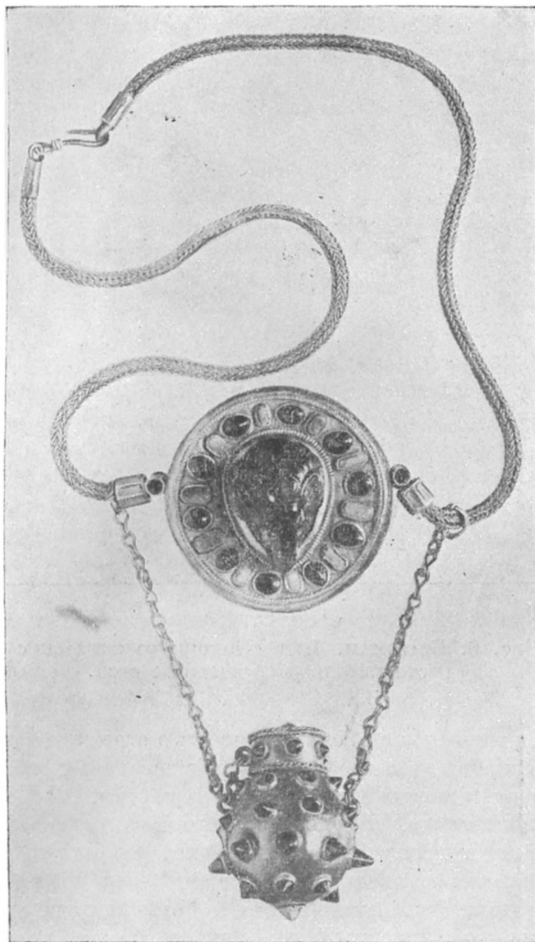


Рис. 5. Арамзисхеви. Золотое ожерелье. III в. н. э.

димому, связана с переднеазиатскими странами, в частности с архитектурой хеттов и халдов. Во второй группе сооружений прослеживаются черты античной эллинистическо-римской культуры. Большой интерес представляют многочисленные и разнообразные детали сооружений: колонны различных типов, фрагменты орнаментов и декора, системы водопровода, канализации и дренажа, лепные своды и т. д.

Благодаря раскопкам в Багинети удалось заново поставить ряд исторических проблем, уточнить и по-новому понять сведения Страбона, Плиния, Птолемея, Диона Кассия, а также грузинских летописей, упоминающих Армази как акрополь, столицу Иберии, и определить доселе не известный античный период грузинской архитектуры, являющийся логическим продолжением более древнего периода мегалитической культуры с циклопическими сооружениями.

В докладе «Об этнических элементах в составе населения эллинистической Иберии по данным литературной традиции» А. И. Болтунова осветила неясную до настоящего времени проблему этнического состава населения Иберии.

На основании анализа племенного названия *tubal* в исторической науке принято считать тубалов предками тибаренов и иберов, упоминаемых в сочинениях древне-гре-



Рис. 6. Багинети. Вид «Колонного зала» после реставрации разрушенных стен.

ческих писателей. Однако тубалов нельзя полностью отождествлять ни с тибаренами, ни с иберами. Тубалы обитали в горах Малоазиатского Тавра, тибарены на южном побережье Черного моря, а иберы в среднем течении Куры.

Союз племен, положивший начало образованию иберийского народа, сформировался в горном районе между верховьями Евфрата, Чороха и Куры. Разрозненные племена, которых греческие писатели объединяли под общим именем саспейров, явились основным этническим компонентом в формировании иберийского народа. Саспейры примыкали к обширной западной группе яфетических племен, явившихся наследниками великих древних культур Малой Азии.

Наличие иберов в верховьях Чороха и Куры свидетельствуется в очень раннее (доисторическое) время лингвистическими данными, а в более позднюю эпоху — Страбон и Аппианом, и в I в. н. э. Плинием. Между тем Страбон в описании Иберии говорит о центре иберийского царства в районе слияния Куры и Арагвы и указывает политические границы Иберии, которые не совпадали с древними этнографическими границами Иберии.

В течение приблизительно пяти веков (VII—II вв. до н. э.) формирования иберийского народа коренными обитателями района среднего течения Куры были древние яфетические племена каспиев, тяготевшие вместе с утиями и миками к бассейну Каспийского моря. В VII и начале VI в. в э. от район проникают скифы, а около III в. до н. э. ведущая роль переходит к сарматам.

Скрещение иберов со скифо-сарматскими племенами в среднем течении р. Куры нашло свое отражение у Страбона, который, описывая население Иберии, различает

жителей равнины, земледельцев, склонных к мирной жизни, в материальном быту сходных с армянами и мидянами, и воинственных обитателей горной полосы, преимущественно скотоводов, родственных сарматам и скифам и представлявших этническое большинство.

Древние предания иберов, зафиксированные в «Хронике обращения Грузии» и в Грузинских летописях (Леонтий Мровиш), сохранили воспоминание о древних обитателях страны. В образе спутника Александра Македонского царевича легендарной страны Ариан-Картли, пришедшего сюда вместе со своими сородичами и ставшего первым правителем Мцхеты, а также в образах ближайших его преемников воплощены воспоминания о проникновении иберов в район среднего течения Куры и первые этапы их деятельности в качестве создателей иберийского государства.

Докладчик представляет себе расселение иберийского народа не как миграцию и не как завоевание, а как естественное разрастание основного этнического ядра, сложившегося у верховья Чороха, и, в процессе формирования народа, ассимилирующего этнически и культурно неоднородные с ними элементы. Развитию этого процесса способствовала назревшая потребность к политическому объединению в среде местных племен, вызванная внутренними экономическими причинами.

Д. Г. Капанадзе прочел доклад «Новые материалы по изучению статоров Аки» (Тбилиси), (См. ВДИ, № 1, 1948 г., стр. 150—155).

Н. В. Хоштария (Тбилиси) в докладе «Древние поселения в бассейне реки Хоби» рассказала об археологических исследованиях, которые проводились в течение нескольких лет в Колхиде, по берегам рек: Риона, Хоби и Цивы, в районе, находившемся вблизи от древнегреческого г. Фасис, который, судя по письменным источникам, был расположен в устье реки Рион, на территории, в настоящее время полностью заболоченной. Многочисленные находки, обнаруженные во время раскопок, свидетельствуют о существовании здесь ряда поселений, относящихся к различным историческим эпохам, начиная с III тысячелетия до н. э. вплоть до византийского времени.

Л. Н. Содовьев (Сухуми) в своем докладе «Памятники каменного века около Анахвы» (Абхазия) дал характеристику различным слоям палеолитической стоянки у Анахвы и показал ее особенности.

Вопросам археологических исследований и древней истории Армении были посвящены доклады чл.-корр. АН СССР К. В. Тревер, чл.-корр. АН СССР Б. Б. Пиотровского, К. Л. Оганисяна и М. З. Паничкиной.

Доклад «Гарнийская крепость» члена-корр. АН СССР К. В. Тревер (Ленинград) был посвящен проблеме взаимоотношений Рима и Армении. В первой части доклада был дан подробный разбор знаменитого храма в Гарни (Армения). На основании подробного разбора стиля этой постройки, его отдельных архитектурных деталей и сравнения его с многочисленными зданиями такого же типа в М. Азии и Сирии, К. В. Тревер приходит к выводу, что ближайшей аналогией этому храму является храм в Сагалассе (Киликия), построенный при Антонине Пие, а также отдельные элементы храма к югу от Бальбека в Ниха (Сирия). Основываясь на детальном анализе архитектуры гарнийского храма, привлекая нумизматический материал и данные литературных источников, К. В. Тревер приходит к выводу, что начало сооружения храма относится к 115 г. и связано с объявлением Армении римской провинцией и желанием возвести храм для хранения статуи Траяна; постройка была прервана в связи со смертью Траяна в 117 г.

К. В. Тревер выдвигает предположение, что архитектура Гарнийского храма не является заимствованной у римлян. Это подтверждается сравнением храма Гарни с построенным десятью веками раньше урартийским храмом в Мусасире, изображенном на ассирийском рельефе Саргона II в Хорсабаде в IX в. до н. э. Оба эти храма имеют высокие стилобады, 6 колонн в фасадном портике и фронтоны с акротериями.

Установив местные корни архитектурного стиля Гарнийской крепости, К. В. Тревер определяет этот памятник как эллинистический. Во второй части доклада она

подробно останавливается на переводе и толковании греческой надписи, обнаруженной в 1945 году на местном кладбище в Гарни¹.

Подвергая надпись палеографическому и филологическому анализу, К. В. Тревер приходит к выводу, что надпись была сделана в 77 г. н. э. во время царствования Тиридата. Надпись является юридическим документом, который удостоверяет, что некто Менней (Μεννέας) выкупил часть стены или башню и за это получил право запечатлеть свое имя на специально оставленном месте ранее заготовленной надписи. Такой же обычай заранее заготавливать надпись и затем вписывать имя существовал в Ани.

Раскопкам Кармир-Блура были посвящены доклады члена-корр. АН Арм. ССР Б. Б. Пиотровского (Ленинград, Ереван) и К. Л. Оганисяна (Ереван).

Б. Б. П и о т р о в с к и й подвел итоги археологическим исследованиям урартийской крепости на холме Кармир-Блур, которые проводились под его руководством начиная с 1933 г. В результате проделанных работ выявлен общий план постройки, найдена масса интереснейших археологических памятников и в том числе много надписей. Все это позволило сделать целый ряд важных исторических выводов о населении Урарту и его связях с соседними государствами и скифами, а также об истории самой крепости и жизни ее обитателей.

К. Л. О г а н и е с я н сделал доклад об архитектуре и строительной технике Кармир-Блура. Он отметил, что планировка города Тейшебаани, примыкающего к крепости, отличается от обычной планировки восточных городов, остановился на устройстве городских стен и ворот и сделал попытку реконструкции оборонительных сооружений крепости и внутренних помещений дворца. Он подробно охарактеризовал особенности строительной техники Кармир-Блура.

Выступивший в прениях по докладу К. Л. Оганисяна академик И. А. Орбели возражал утверждению докладчика о том, что урартийцы не применяли способа искусственного возведения платформы.

Доклад М. Э. П а н и ч к и н о й (Ленинград) «Памятники нижнего палеолита на территории Армении» был посвящен характеристике результатов раскопок последних лет в Армении, позволивших установить там наличие нижнего палеолита.

Проблемам, связанным с археологией Северного Кавказа, были посвящены доклады А. А. Иессена, Е. И. Крупнова, М. И. Максимовой, Н. В. Анфимова.

А. А. И е с с е н (Ленинград) прочитал доклад «Основные итоги и проблемы археологического изучения Северного Кавказа». Он остановился на истории археологических раскопок Сев. Кавказа и отметил, что в течение XIX и начала XX вв. по существу происходило лишь накопление археологического материала. Только после Великой Октябрьской революции советские археологи начали планомерное исследование археологических памятников Северного Кавказа, подчиненное четко поставленной задаче изучения внутренних процессов развития человеческого общества. А. А. Иессен дал характеристику отдельных этапов развития общества Северного Кавказа: палеолита, неолита, медного века и эпохи бронзы. Докладчик отметил, что в области изучения палеолита и неолита на Северном Кавказе сделано далеко не достаточно. На северном склоне Кавказского хребта достоверно известна только одна палеолитическая стоянка (Ильская). Несколько больше в области изучения палеолита и неолита сделано в южных районах Краснодарского края, граничащих с Абхазией. Кроме того, культура неолита обнаружена близ Нальчика. Более подробно докладчик остановился на характеристике медного века, который охватывает период от конца III до конца II тысячелетия до н. э.

Большой археологический материал этого периода происходит главным образом из погребений, поселения же медного века почти не исследованы. Из 10—12 известных поселений исследовано пока одно Долинское, около Нальчика. Характеризуя отдельные периоды медного века, докладчик устанавливает, что к раннекубанскому периоду (рубеж III—II тысячелетия до н. э.) относятся большие Кубанские курганы

¹ См. ВДИ, № 2, 1947 г., стр. 212—213

и в первую очередь Майкопский. К наиболее ранней хронологической группе данного периода относится слой Долинского поселения. Здесь уже развивается земледелие, появляется скотоводство и широко применяется медь. К этой же группе относятся курганы близ Долинского поселения и ранние погребения Закубанья с медными орудиями (Майкоп, станция Ново-Свободная). В настоящее время еще нельзя дать ответа на вопрос, откуда появились предметы, найденные в курганах. Характерно, что все находки сконцентрированы в районе Закубанья. Повидимому, именно здесь раньше всего началось и быстро проходило развитие скотоводства и накопление богатств, а также возникли связи с Закавказьем. Следующим этапом развития медного века является среднекубанский период, захватывающий почти все II тысячелетие до н. э. Для этого периода мы можем впервые говорить о местном производстве орудий. В керамике широко применяется шнуровой орнамент, а для степной полосы характерно наличие ритуальных сосудов-курильниц.

Можно различить три территориальных группы этого периода: 1) в районе черноморского побережья—дольменную группу Абхазии и Прикубанья; 2) собственно среднекубанскую группу; 3) степную культуру, доходящую на севере до Маньча, Астрахани, Сталинграда и сливающуюся с катакомбной культурой.

Рубеж II и I тысячелетия связывается с периодом кубанской культуры. Это уже эпоха развитого бронзового века, когда ясно намечается наличие нескольких локальных групп, очагов местной металлургии. Период поздней бронзы характерен наличием трех основных культурных групп: кобанско-колхидской, прикубанско-черноморской и хорочоевской (на побережье Каспийского моря). В это время происходит освоение высокогорных пастбищ и широких степных пространств и начинается следующая, так называемая скифская стадия. Она характерна развитием кочевого скотоводства и резкого имущественного неравенства, что находит свое выражение в материале курганов: Келермесского, Ульского и др.

Раннескифские датированные курганы относятся к началу VI в. н. э. в то время как древневосточные письменные источники упоминают о кочевниках уже в VIII в. до н. э. В связи с этим одной из главных проблем, которые встают перед исследователями Северного Кавказа, является выделение ранних комплексов, относящихся к концу VIII—началу VII в. до н. э. В этом отношении интересен Новочеркасский клад с кобанским топором и раннескифскими псалями, а также Нальчикский могильник. Второй проблемой является изучение ярко проявляющегося различия культур предгорных и горных районов, с одной стороны, и степной полосы, с другой. Третьей проблемой, которую поставил А. А. Иессен, является проблема сочетания оседлости и скотоводства.

Е. И. Крупнов (Москва) сделал доклад «Археологические памятники Северной Осетии докобанского периода». До самого последнего времени история Северной Осетии, ошибочно признававшаяся в еще недавнем прошлом своеобразной «прародиной» кобанской культуры, изучалась только с I тысячелетия до н. э. Докладчик впервые подверг подробному рассмотрению огромный материал, относящийся к докобанским эпохам, и дал первый опыт периодизации памятников материальной культуры республики энеолитической и бронзовой эпох с подразделением на отдельные хронологические стадии. Дав их размещение на карте республики, проследив тяготение сложившихся групп к древнейшим перевальным путям, ведущим в Закавказье, и установив связь этих памятников с культурами Южного Кавказа с древнейших времен, докладчик опроверг тем самым укorenившееся у нахказоведов представление о сравнительно позднем освоении местными племенами высокогорных, ксерофитных районов Северного Кавказа (только в I-м тыс. до н. э.). Изучение материальных источников эпохи бронзы позволило выделить особую группу Дигорских комплексов и обосновать возможность их выделения в особую культуру докобанского периода, характеризующую блестящим развитием местной металлургии. Это культура, отмеченная широкими связями с Закавказьем, Передней Азией и степными районами нашего Юга, бытовала в Западной Осетии и восточной Кабарде во 2-й половине II тысячелетия до н. э.

Второй доклад Е. И. Крунова, прочитанный им на секции древней истории, был посвящен итогам Северо-Кавказской экспедиции 1947 г., организованной ИИМК АН СССР и ГИМ, при участии Кабардинского научно-исследовательского института, Грозненского областного музея краеведения и музея Дагестанской республики. Работы экспедиции были проведены на территории Кабардинской и Дагестанской АССР, а также Грозненской области. Наиболее интересными результатами экспедиции явились: исследование кургана у сел. Старый Лескен (КАССР), содержащего погребения ранней и средней бронзы, исследование курганных погребений эпохи бронзы и скифского времени в северных полупустынных районах Грозненской области, выявление в Дагестане (при раскопках Таркинского могильника) выразительных комплексов сарматской культуры I—III вв. н. э. Эти открытия ставят новые вопросы в изучении Сарматской культуры и культуры Кавказской Албании, и в частности вопрос о связи Сарматской культуры с Кавказом. Выдающимся результатом является обнаружение клада древних бронзовых предметов в глухом ущелье р. Псыганжу близ с. Жемтала (КАССР). Клад состоит из высокой бронзовой вазы с двумя звериными ручками, бронзовых топоров кобанской культуры, бронзовых цепей, бронзовых сосудиков типа «сутул» с ручками и др. вещей. Уникальной находкой является бронзовая ваза (выс. 45 см.), искусно склепанная медными заклепками из 6 частей. Дата захоронения клада определяется VIII—VII вв. до н. э. Характер вещей, составляющих клад, документирует местное изготовление их и доказывает высокое мастерство металлообработки у племен Северного Кавказа I тыс. до н. э.

Доклад доктора исторических наук М. И. Максимовой (Ленинград) был посвящен датировке, анализу стиля и вопросу происхождения знаменитого серебряного зеркала, найденного в одном из скифских курганных погребений близ станции Келермесской, впервые опубликованного в 1905 г. Фармаковским и хранящегося в Государственном Эрмитаже.

Зеркало представляет собой массивный серебряный диск диаметром в 17 см. Его лицевая сторона отполирована, а оборотная—покрыта тонким электровым листом, украшенным изображениями. Ручка зеркала отломана, но, судя по аналогичным находкам в других местах, она состояла из двух столбиков, накрытых сверху фигуркой животного. М. И. Максимова останавливается на технике изготовления зеркала и различает две операции, проведенные различными мастерами. Мастер скиф отлил серебряный диск зеркала вместе с ручкой, а мастер грек, получив готовое зеркало, декорировал его, наложив на него собранный из 8 частей электровый лист, на котором он затем путем пунцовки вырезал изображения. Докладчик отмечает, что композиции изображений отличается большой продуманностью. Вся декорированная поверхность разделена на 8 частей. Одна из них занята изображением крылатой женской фигуры, стоящей во весь рост с двумя пантерами. Художник изобразил здесь Кибелу, божественное происхождение которой подчеркнуто наличием крыльев, а ее власть над природой символизируют фигуры усмиренных пантер. С противоположной стороны представлены два бородатых героя с волосатыми телами, борющиеся с грифоном, стоящим на задних ногах. Возможно, художник хотел изобразить здесь аримаспов. Остальные части поля заполнены фигурами фантастических и реальных зверей, подчиненных Кибеле.

У скифов, вероятно, существовала вера в чудодейственную силу зеркал, как это было, например, у китайцев, зеркала которых сохранили нам соответствующие надписи. Такое отношение к зеркалам и обусловило сюжетную композицию изображений.

Давая подробный стилистический анализ изображений, М. И. Максимова приходит к выводу, что в основном здесь преобладает греческий характер образов, типов и их художественного оформления, и что мастер, выполняя данный ему заказ, остался верен обычным для него приемам, хотя некоторые образы безусловно отражают влияние варварского скифского и переднеазиатского искусства.

М. И. Максимова устанавливает близость изображений к кругу памятников восточнотресской архаики, считает мастера, украсившего зеркало, выходцем из северной Ионии и относит время изготовления зеркала к 60—70 гг. VI в. до н. э. На вопрос

о месте производства зеркала М. И. Максимова окончательного ответа не дает. Она отрицает возможность импорта из Греции и считает, что зеркало было изготовлено в Скифии, либо в одном из греческих поселений на Тамани, либо в Закавказье.

С возражениями докладчику выступила А. П. Манцевич. Она остановилась на преобладании варварских мотивов в изображениях на зеркале, возражала против предположения докладчика о причине разделения поверхности диска на 8 сегментов и упомянула о находке фрагмента серебряного зеркала в Киевской губернии.

Н. В. А н ф и м о в (Краснодар) в докладе «Хронология грунтовых могил Прикубанья сарматского времени» дал общую характеристику известных в настоящее время грунтовых могильников Прикубанья. Могильники располагаются всегда рядом с городищем и представляют собой рядовые некрополи оседлого населения. Видимых признаков на поверхности земли они не имеют.

Исследования могильников, датируемых периодом от VI в. до н. э. до III в. н. э. (наиболее интересный в этом отношении материал дает могильник № 2 станицы Усть-Лабинской) с привлечением материалов городищ и курганов, позволяют установить три основных этапа развития общества Прикубанья этой эпохи: 1) Раннемеотский период с VI по IV в. до н. э.; 2) Среднемеотский период с III по II в. до н. э.; 3) Позднемеотский период—I в. до н. э.—III в. н. э.

Для каждого из периодов характерно наличие определенных типов оружия, керамики, украшений, бытовых предметов, а также определенных черт в обряде погребений (ориентировка, положение скелета и т. д.). Докладчик отмечает, что резких границ между очерченными периодами не существует, что каждый последующий период генетически связан с предыдущим. Несколько более резкое отличие наблюдается только между средне- и позднемеотскими периодами, что, вероятно, объясняется значительным проникновением в это время на Кубань сарматских элементов.

Кроме того, целый ряд докладов, прочитанных на сессии, был посвящен вопросам связанным с историей Закавказья в средние века: доклад акад. И. А. Орбели (Ленинград), чл.-корр. АН СССР Ш. Я. Амиранашвили (Тбилиси), К. Г. Кафадаряна (Ереван), Б. Н. Аракеляна (Ереван), Л. Г. Гюзальяна (Ленинград), Н. М. Токарского (Ленинград), Т. А. Измайловой (Ленинград), Е. А. Пахомова (Баку), А. Л. Якобсона (Ленинград). К еще более позднему периоду (XVIII в.) относится доклад Д. И. Лаврова (Ленинград). Доклад В. М. Арутюняна (Ереван) был посвящен работе, сделанной в Армянской ССР по охране исторических памятников.

И. К.

Кафедра классической филологии ЛГУ

На ноябрьской научной сессии университета, посвященной 30-й годовщине Великой Октябрьской социалистической революции, классическая филология была представлена 4 докладами: академика И. И. Толстого—«Художественный стиль творчества Каллимаха», проф. И. М. Тронского—«Проблемы изучения античной литературы в советской филологической науке», проф. О. М. Фрейденберг—«98 и 27а фрагменты Сафо», доц. С. В. Поляковой—«Греческий роман и античная риторика».

Аспирант Н. С. Гринбаум читал на кафедре доклад «Семантика местоимения ἐκείνος», соприкасающийся с темой, подготовляемой им кандидатской диссертации «Язык Алкея». Доклад Н. С. Гринбаума вызвал оживленную дискуссию, в которой участвовали акад. И. И. Толстой, член-корр. АН СССР П. В. Ернштедт, профессора С. Я. Лурье, И. М. Тронский, О. М. Фрейденберг, доц. Я. М. Боровский и канд. наук Н. В. Вулих-Морева.

Аспирант В. В. Каракулаков читал на кафедре главу из своей кандидатской диссертации «Античные теории речи V в. до н. э. и их отражение в комедиях Аристофана».