

но обогатила советскую археологию новыми материалами, но и внесла ценный вклад в историческую науку. Работы ближайшего преемника Фармаковского академика И. И. Мещанинова, проф. доктора Т. Н. Книпович, проф. М. Ф. Болтенко, чл.-корр. АН УССР Л. М. Славина, П. Н. Шульц, А. Н. Карасева и многих других являются продолжением и дальнейшим совершенствованием созданной им методики исследования античных памятников. В настоящее время раскопные работы приобрели исключительно широкий размах.

Еще долго археологи и историки будут работать над проблемами, составляющими научное наследие выдающегося русского ученого Бориса Владимировича Фармаковского. Его имя прочно и навсегда вошло в список лучших представителей отечественной исторической науки.

*Д. И. Нудельман*

## Оссуарии с городища Калалы Кыр I Ташаузской области Туркменской ССР

Оссуарии, т. е. глиняные или каменные костехранилища (астоданы), служившие в соответствии с погребальным ритуалом зороастрийской религии для хранения омытых и очищенных костей умерших, неоднократно привлекали к себе внимание наших востоковедов. В нашей научной литературе, особенно в первое десятилетие XX в., опубликован ряд статей, посвященных изучению оссуариев, большое количество которых было найдено в Средней Азии, главным образом в Ташкенте, в Самарканде и в прилегающих к ним местностях. Эти оссуарии представляют собой глиняные ящики овальной или прямоугольной формы, без ножек, украшенные лепным орнаментом и рельефными изображениями.

Вопрос о типе оссуариев, встречающихся на территории Туркменистана, до настоящего времени не получил надлежащего освещения; мы располагаем только краткими и отрывочными данными, свидетельствующими о том, что оссуарии и их фрагменты были найдены в Анау при раскопках А. В. Комарова в 80-х гг. XIX в. и американской экспедицией Р. Пампелли в 1904 г.<sup>1</sup>

В 1907 г. К. Иностранцев в одной из своих статей, посвященной среднеазиатским оссуариям<sup>2</sup>, сообщил, что, по полученным им сведениям, в Закаспийском областном музее имеются три оссуария, «один большой и два меньших», без каких-либо украшений и надписей, и что оссуарии «находят в курганах» (т. е., по видимому, на местах древних поселений, на так наз. «тепе») по всей Закаспийской области. К сожалению, оссуарии, хранившиеся в Закаспийском областном музее, впоследствии были утрачены, и до настоящего времени в археологических собраниях Музея краеведения Туркменского филиала Академии Наук СССР не было даже ни одного фрагмента оссуариев.

Археологические исследования, широко развернувшиеся в Туркменистане при Советской власти, дополнили эти скудные данные рядом сообщений о находках оссуариев в низовьях Аму-Дарьи, т. е. на территории древнего Хорезма.

В 1929 г. А. Ю. Якубовский нашел на городище Миздахкан, в 25 км от г. Куня-Ургенча, на левом берегу Аму-Дарьи, «неполивные черепки оссуарного типа» толщи-

<sup>1</sup> В. В. Бартольд, К вопросу об оссуариях Туркестанского края, «Известия Русского Комитета для изучения Средней и Восточной Азии в историческом, археологическом, лингвистическом и этнографическом отношениях», 1908, № 8, стр. 68. О раскопках А. В. Комарова см. в статье «Закаспийская область в археологическом отношении», напечатанной в газ. «Новости», 1888, №№ 62 и 65 и в газ. «Туркестанские ведомости», 1888, №№ 24—25.

<sup>2</sup> К. Иностранцев, К изучению оссуариев, «Записки Вост. отд. имп. Русск. Археологического о-ва», т. XVIII, вып. 1, стр. 064—067.

ной в 1,7 см грубого теста с большой примесью песка, с орнаментом или елочного типа в глубоко врезанных бороздах, или в виде рельефных полосок с косыми насечками<sup>1</sup>.

Сомневаясь в том, происходят ли эти черепки от оссуариев, А. Ю. Якубовский сообщает сведения о найденных в том же 1929 г. в Чимбайском районе Кара-Калпакской АССР (т. е. на правом берегу Аму-Дарьи) оссуариях «нового типа, известного только в Хорезме». К их числу он относит три оссуария, привезенные этнографом А. Л. Милковым в Русский музей, имеющие «четырёхугольную форму, ножки, четырехскатные крышки без орнамента» и сделанные «из алебастра».

В 1938 г. во время работ Хорезмской археологической экспедиции Института истории материальной культуры Академии Наук СССР на территории Кара-Калпакской ССР вдоль восточной стены городища Топрак-Кала (с ее внутренней стороны) было обнаружено большое кладбище оссуариев, имеющих вид «небольших прямоугольных глиняных ящиков на ножках с выпуклыми крышками с круглой ручкой посредине». По мнению начальника экспедиции С. П. Толстова, такая форма оссуариев является характерной для Хорезма. Кроме того, «большое количество фрагментов аналогичных оссуариев, частью из алебастра» было собрано экспедицией с развалин близ городища Беркут-Кала<sup>2</sup>.

В 1939 г. Хорезмская археологическая экспедиция произвела обследование древних поселений Ташаузской области Туркменской ССР. На городище Калалы Кыр I, в 70 км к западу от г. Ташауза, были обнаружены «развалины большого многокомнатного кирпичного погребального здания». «На его поверхности найдены фрагменты глиняных оссуариев, а в шурфе, заложенном в одной из комнат,—погребения в хуме. Тонкостенные, украшенные лепным орнаментом в виде жгутов с косыми насечками оссуарии сходны с оссуариями Миздахкана и согдийскими оссуариями»<sup>3</sup>.

В 1946 г. начальником экспедиции № 5 по обводнению и освоению пустыни Кара-Кумы К. И. Божко были найдены оссуарии на уже упомянутом нами городище Калалы Кыр I. Один из оссуариев был им доставлен в гор. Ташауз. По заданию Института истории, языка и литературы Туркменского филиала Академии Наук СССР нами было произведено обследование места находки оссуариев.

Городище Калалы Кыр I расположено в песках пустыни Кара-Кумы на большой плоской возвышенности (слово «кыр» у местных туркмен означает плоскую возвышенность) у пересохшего канала Чермен—Яб, к северу от него, имеет форму прямоугольника размером около 1000×720 м (по данным измерения, произведенного Хорезмской экспедицией) и окружено четверной стеной с внутренними помещениями, которые использовались как жилье. По мнению С. П. Толстова, такие «городища с жилыми стенами» представляют собой наиболее древний тип античных городищ Хорезма и могут быть датированы «ахеменидским временем или, может быть, VI—III вв. до н. э.»<sup>4</sup>.

Место, на котором К. И. Божко обнаружил оссуарии, находится в северо-западной части городища, к северу от развалин большого кирпичного здания. Оссуарии располагались цепью один за другим в земле вдоль западной стены городища, с внутренней ее стороны, примыкая вплотную длинными сторонами к стене, а короткими

<sup>1</sup> А. Ю. Я к у б о в с к и й, Городище Миздахкан, «Записки Коллегии Востоковедов при Азиатском Музее Академии Наук СССР», т. V (1930), стр. 563—564.

<sup>2</sup> С. Т о л с т о в, Древнехорезмийские памятники Кара-Калпакии, ВДИ, 1939, № 3, стр. 185.

<sup>3</sup> С. Т о л с т о в, Древности Верхнего Хорезма (основные итоги работ Хорезмской экспедиции ИИМК в 1939 году), ВДИ, 1941, № 1, стр. 178.

<sup>4</sup> С. П. Т о л с т о в, Новые материалы по истории культуры древнего Хорезма (Предварительные итоги работ Хорезмской археологической экспедиции Института истории материальной культуры Академии Наук СССР в 1940 г.), ВДИ, 1946, № 1, стр. 67.

друг к другу. На поверхность земли выступали верхние части каменных оссуариев без крышек, фрагменты крышек лежали на земле возле них.

К северу от оссуария, доставленного К. И. Божко в Ташауз (оссуарий № 1), непосредственно к нему примыкая, находился каменный оссуарий значительно большего размера (оссуарий № 2), а еще дальше к северу—также каменный оссуарий несколько меньшего размера (оссуарий № 3). Далее в этой цепи оссуариев видны были выступающие на поверхность земли фрагменты глиняного сосуда, оказавшегося при

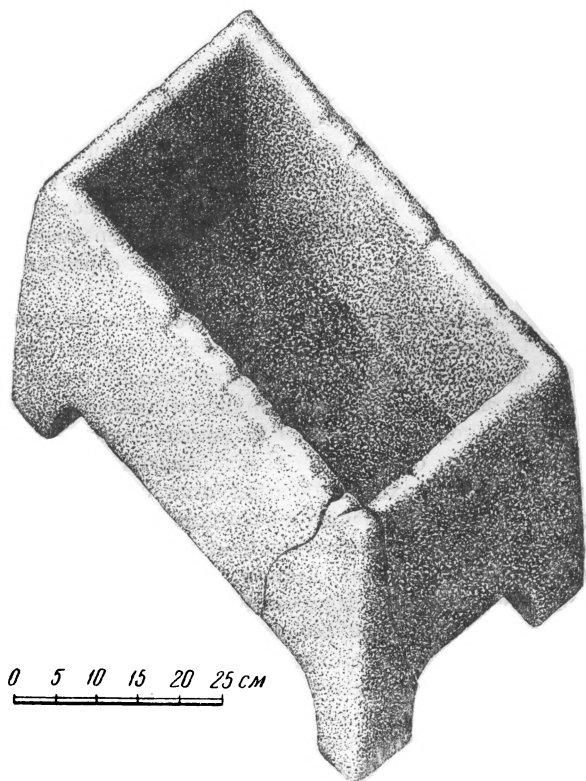


Рис. 1. Оссуарий № 1 с городища Калалы Кыр I.

оссуарий № 1 (рис. 1) имеет в длину 60 см., в ширину—35 см; его наружные стенки несколько наклонены внутрь, и поэтому размеры его верхней части сокращаются до 58×33 см. Толщина стенок в верхней части оссуария составляет 3—3,5 см., в нижней части они значительно толще. Оссуарий имеет ножки высотой около 5 см, высота всего оссуария вместе с ножками составляет 28 см. Крышка оссуария, также изготовленная из песчаника, разбилась на несколько частей. Сохранившиеся 4 фрагмента крышки дают возможность восстановить ее размеры и форму (рис. 2). Длина крышки достигает 57 см, ширина—32 см, толщина—4 см. Снаружи крышка имеет форму цилиндрической поверхности, обращенной выпуклостью кверху, короткие стороны крышки ограничены сегментными поверхностями высотой около 8 см. На верхней поверхности крышки вырезан орнамент в виде выпуклой полосы шириной около 3 см, окаймляющей поверхность крышки вдоль ее краев, и двух таких же полос, проходящих вдоль и поперек крышки через ее середину и крестообразно пересекающихся между собой.

<sup>1</sup> К. Иностранцев, Туркестанские оссуарии и астаданы, «Записки Вост.-отд. имп. Русск. Археологического о-ва», т. XVII (1907), стр. 0167.

последующем его осмотре также оссуарием. По словам К. И. Божко, в оссуарии № 1 были кости двух человек, эти кости были им вынуты из оссуария и оставлены на месте, а в оссуарии № 2, по его словам, находились кости 5 человек. В момент осмотра нами места находки вынутые им из оссуария № 1 кости отсутствовали совершенно, а в оссуарии № 2 удалось обнаружить только два черепа и много человеческих костей плохой сохранности, смешанных с землей. Оссуарий № 3 был наполнен до самого верха землей. Оба каменных оссуария и фрагменты глиняного оссуария были извлечены из земли и доставлены в Ташауз.

Все 3 каменных оссуария изготовлены из серого песчаника и имеют вид ящичков прямоугольной формы, книзу они несколько расширяются. Каждый из них высечен из цельного куска камня; такой способ их изготовления соответствует предписаниям зороастрийской религии<sup>1</sup>.

В верхних частях стенок коротких сторон оссуария у их середины имеются сквозные отверстия около 1 см в диаметре; такие же отверстия имеются и в соответствующих местах боковых сторон крышки оссуария. Назначение этих отверстий ясно, — ими пользовались для прикрепления крышки к оссуарию.

Оссуарий № 2 (рис. 3) по своим размерам значительно превосходит оссуарий № 1; при извлечении из земли он раскололся на 3 части. Длина его в нижней части достигает 89 см, ширина — 54 см, в верхней части его размеры не превышают 86 см в длину и 52 см в ширину. Оссуарий № 2 также имеет ножки, высота которых достигает 6 см; высота всего оссуария составляет 35 см. Толщина стенок в верхней части оссуария колеблется в пределах 3,5—4,5 см, в нижней части доходит до 7,5—8 см, толщина дна составляет 5—6,5 см.

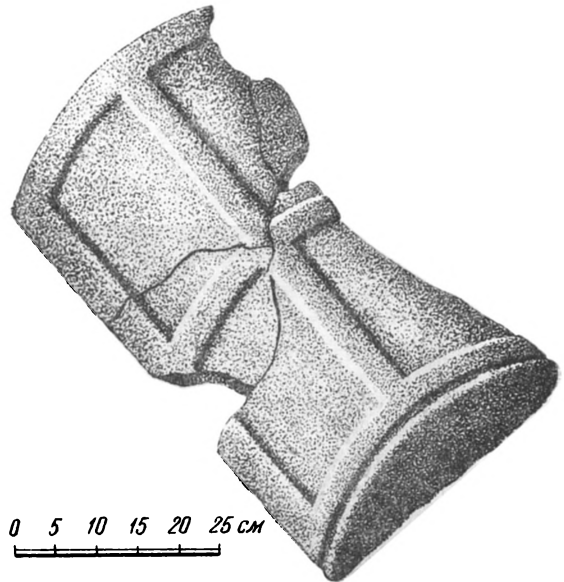


Рис. 2. Крышка к оссуарию № 1 с городища Калалы Кыр I.

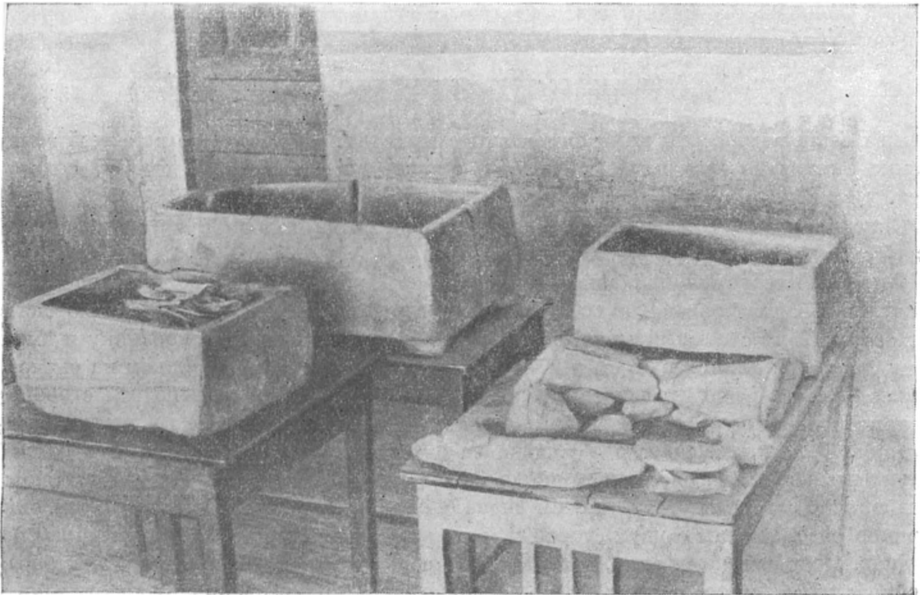


Рис. 3. (Справа налево) оссуарий № 1, крышка к оссуарию № 1, фрагменты крышек к оссуариям № 2 и № 3, оссуарий № 2, оссуарий № 3 с найденными в нем костями.

В стенках оссуария имеются отверстия такие же, как и в оссуарии № 1, в одном из этих отверстий сохранились следы окиси железа и часть железного стержня, служившего, очевидно, для прикрепления крышки. Крышка к этому оссуарию не сохранилась, от нее осталось только несколько разрозненных фрагментов.



Оссуарий № 3 (рис. 3) отличается от двух других оссуариев меньшей длиной и отсутствием ножек. Длина его 53 см, ширина—43 см, в верхней части его размеры достигают 51×41 см. Высота оссуария—25 см, толщина его стенок в верхней части—3 см. В верхних частях стенок этого оссуария имеются такие же отверстия, как и в двух других оссуариях. От крышки этого оссуария сохранилось только несколько фрагментов. На фрагментах крышек оссуариев № 2 и № 3 имеется орнамент такого же типа, как и на крышке оссуария № 1, т. е. выпуклые полосы, пересекающиеся между собой (рис. 3). Оссуарий № 3 до самого верха был наполнен землей с человеческими костями. Наверху лежали фрагменты двух черепов плохой сохранности, отдельные

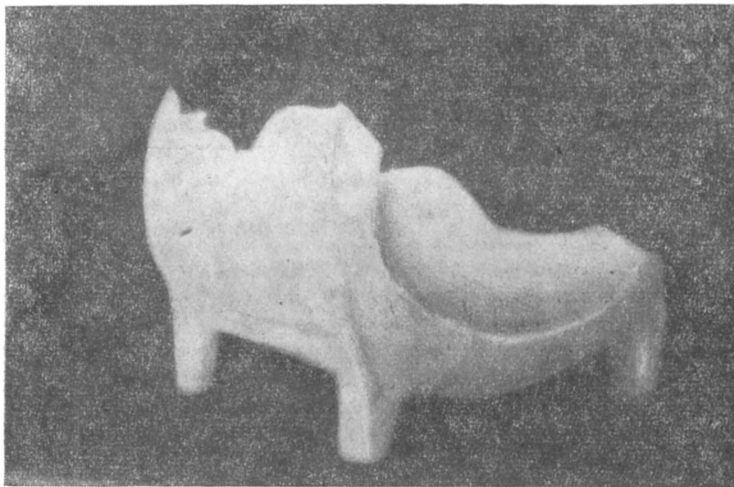


Рис. 4. Глиняный оссуарий с городища Калалы Кыр I.

части их были разбросаны по всей поверхности оссуария. На дне его в желтой глине лежали аккуратно сложенные длинные кости конечностей, также плохой сохранности.

Описанные нами 3 оссуария в настоящее время хранятся в историческом кабинете Ташаузского учительского института.

Глиняный оссуарий, найденный на городище Калалы Кыр I, целиком не сохранился, из фрагментов можно собрать и реконструировать только его нижнюю часть. Этот оссуарий по своему виду напоминает небольшой бочонок или корзинку и имеет форму цилиндра длиной в 35 см и 27—30 см в диаметре, лежащего боком на четырех ножках (рис. 4). Одно из оснований этого цилиндра является передней стороной оссуария и имеет большое отверстие около 22 см в диаметре, ведущее во внутренность оссуария. Это отверстие было обращено на юг, когда оссуарий стоял на городище. В стенке оссуария, на расстоянии около 1—1,5 см от края этого отверстия, находятся маленькие сквозные отверстия, имеющие около 0,3 см в диаметре. Два из них симметрично расположены с двух сторон у ножек оссуария, третье находится внизу по середине. Подобные отверстия, вероятно, были и в верхней части оссуария, которая не сохранилась, и предназначались, очевидно, для прикрепления крышки, закрывавшей доступ во внутренность оссуария. На наружной поверхности оссуария наклеены глиняные валики с насечками, идущие вдоль оссуария с обеих сторон его от одной ножки к другой, и опоясывающие оссуарий в трех местах: спереди, в середине и сзади. Оссуарий изготовлен из красной глины и хорошо обожжен, толщина его стенок около 1 см. Один из боков оссуария (справа от отверстия) и часть его нижней поверхности покрыты белым ангобом, по которому проходят бледные и слабо выраженные полосы красного ангоба шириной в 2—3 см. Эти полосы опоясывают оссуарий в нескольких местах и проходят по его нижней поверхности из угла в угол, пересе-

кася между собой в середине. На остальной части поверхности оссуария белый ангоб отсутствует, но в некоторых местах заметны следы красного ангоба.

Заслуживает внимания небольшая длина оссуария, всего 35 см. Это обстоятельство, если учесть размеры бедренной кости человека, самой длинной из костей человеческого скелета, имеющей длину в среднем около 45 см, приводит нас к выводу, что оссуарий предназначался для хранения костей не взрослого человека, а ребенка. Может быть, в связи с этим оссуарию и была придана форма, несколько напоминающая детскую колыбель, подвешенную на веревках.

Этот оссуарий в настоящее время поступил на хранение в Музей краеведения Туркменского филиала Академии Наук СССР, находящийся в гор. Ашхабаде.

Рассмотренные нами оссуарии с городища Калалы Кыр I имеют некоторые черты сходства с другими оссуариями, найденными в низовьях Аму-Дарьи, как, например, наличие ножек, орнамент на глиняных оссуариях в виде валиков с насечками и др.

Вместе с тем сравнение оссуариев, найденных на городище Калалы Кыр I; с оссуариями из Ташкента и Самарканда показывает, что они существенно различаются между собой; таким образом, мы можем установить факт существования различных типов оссуариев и выделить оссуарии древнего Хорезма в особую группу.

Известен еще один тип оссуариев—оссуарии южноиранские, сходные по своему внешнему виду с хорезмийскими. К этому типу можно отнести оссуарии (один каменный и два глиняных), найденные в начале XIX в. в г. Бушире на берегу Персидского залива. Сведения об этих оссуариях сообщает К. Иностранцев в своих статьях, опубликованных в 1907 г.<sup>1</sup>

Каменный оссуарий из Бушира имеет вид ящика длиной в 70 см, шириной в 35 см, высотой в 25 см, толщина его стенок около 2,5 см. Он изготовлен из цельного куска камня, покрыт крышкой также из цельного куска, на четырех стенках оссуария и на крышке имеются отверстия для прикрепления крышки к оссуарию. Этот оссуарий сходен с оссуарием № 1 с городища Калалы Кыр I, отличаясь от него только несколько большей длиной, отсутствием ножек и орнамента на крышке.

Глиняные оссуарии из Бушира, подобно глиняному оссуарию с городища Калалы Кыр I, имеют вид бочонка, но отличаются значительно большей длиной, так как они, очевидно, предназначались для хранения костей взрослого человека, а не ребенка. Длина этих оссуариев достигает 91,5 см, диаметр—26,5 см, толщина стенок 0,75—1,25 см, диаметр отверстия во внутренность оссуария—8,25 см. Орнамент на поверхности ножики отсутствует.

Приведенные данные подчеркивают взаимную близость южноиранских и хорезмийских оссуариев. Как в древнем Хорезме, так и в Южном Иране были в употреблении оссуарии двух видов: каменные в форме прямоугольного ящика и глиняные в форме бочонка.

Необходимо подвергнуть тщательному изучению оссуарии, найденные на территории древнего Хорезма, и выявить все характерные черты, свойственные этому типу оссуариев.

*С. А. Вязигин*

## Археологические исследования в Бурят-Монголии в 1947 г.

Археологические исследования на территории Бурят-Монгольской АССР и в соседних с ней районах Восточной Сибири были начаты участниками великих русских экспедиций уже в первой половине XVIII ст. Они продолжались затем Кастреном, Давыдовым и другими исследователями. Большие работы в этой области были осуще-

<sup>1</sup> К. Иностранцев, Туркестанские оссуарии и астоданы. «Зап. Вост. отд. имп. Русск. Археолгич. о-ва», т. XVII (1907), стр. 0166—0171, «К изучению оссуариев, там же, т. XVIII, вып. 1 (1907), стр. 064—067.