

Раннее возникновение сицилийской тирании (первоначально в Геле) объясняется постоянным приливом новых переселенцев из Греции, а следовательно, и междоусобной борьбой за расширение гражданских прав. При острой междоусобной борьбе старых и новых колонистов, при искусственности полисов создавалась возможность легкой переброски граждан одного города в гражданский коллектив другого (ср. борьбу в Леонтинах между халкидянами и мегарянами и ранние тирании Клеандра, Гиппократы и Гелона). Своеобразие колонизации Фаселиды и карийского побережья Малой Азии в том, что родосцы создавали охраняемые крепости и на подступах к Родосу и на магистралях их торговых путей. В числе этих колоний Навкратис занимает особое положение, так как здесь греки встретились с политически высокоорганизованным государством, которое в значительной мере диктовало им свои условия и контролировало их торговую и ремесленную деятельность. Родосцы были тесно связаны с Навкратисом и играли руководящую роль в объединении девяти греческих городов — Элленоне. На истории Навкратиса можно четко проследить борьбу за преобладание между Родосом и Милетом, при явном покровительстве родосцам со стороны египтян. В значительной мере, как кажется, активная колонизация милетян в сторону Понта может найти свое объяснение в том, что сицилийские рынки были заняты уже другими городами, а в Египте милетяне потерпели неудачу. Для Родоса же дружба с Египтом и политико-экономическая ориентация на Египет становится преобладающей уже в архаический период.

Быстрое экономическое развитие родосских городов, и особенно Линда, приостанавливается затем персидским завоеванием и далее вхождением Родоса в Афинский морской союз. Однако уже в период Пелопоннесской войны подготавливается объединение трех городов. Это объединение, направленное и против Афин и против Спарты, открывает собой новый период истории Родоса.

К. М. Колобова

ГОРОДИЩЕ «ПРЕКРАСНАЯ ГАВАНЬ» В СВЕТЕ НОВЕЙШИХ ДАННЫХ

Летом 1946 г. нам удалось провести детальное наружное исследование так называемого «Ан-Мечетского» городища в северо-западной части Крыма, в 65 км к северу от Евпатории, известного под именем «Калос лимена», или «Прекрасной гавани» и собрать на территории городища интересный и характерный подъемный материал.

Город Калос лимен впервые упоминается в известной херсонесской присяге¹. В ней, во втором параграфе (цитирую в переводе С. А. Жебелева), говорится: «Я буду единомышлен о спасении и свободе государства и граждан и не продам Херсонеса, Керкинитиды, Прекрасной гавани и прочих укрепленных пунктов и из остальной территории, которую херсонесцы управляют или управляли, ничего никому, ни эллину, ни варвару, но буду оберегать все это для херсонесского народа».

Далее, в § 4 той же присяги, мы читаем: «Я буду врагом замышляющему и предающему или отторгающему Херсонес или Керкинитиду, или Прекрасную гавань, или укрепленные пункты и территорию херсонесцев». Из этих мест присяги мы видим, что Херсонес в конце IV или начале III в. до н. э. представлял собой полис, владевший довольно большой территорией, на которой, помимо Херсонеса, находилось два укрепленных города: Керкинитиды (на территории современной Евпатории) и Прекрасная гавань (Калос лимен). Калос лимен представляет собой крепость, существовавшую уже в конце IV в. до н. э. и защищенную оборонительными стенами. На городище уцелели следы монументальны

¹ В. Л а т ы ш е в, IOSPE, IV, 79 и во втором изд. 1 т. (1916), № 401; он же. *Почтики*, 1909, стр. 142; «Материалы по археологии России», № 9, 1; С. А. Жебелев, Херсонесская присяга, ИАН, 1935, № 10, стр. 913 сл.

крепостных стен, и найдены предметы, датируемые IV в. Херсонесская присяга для нас важна еще и в том отношении, что она, повидимому, свидетельствует о происходившей в городе Калос лимене, как и в Херсонесе, классовой борьбе. Акад. С. А. Жебелев в своем исследовании «Херсонесская присяга» убедительно доказал, что это была не обычная присяга, а клятва, навязанная общине определенной социальной группировкой после ее победы в результате острых классовых битв: недаром в присяге неоднократно упоминаются заговоры. Полную параллель в этом отношении составляют также «чрезвычайные» присяги городов Дрера (SIG ³, 527) и Итаны (там же, 526) на о. Крите.

Следующее упоминание города Калос лимена мы встречаем около 200 лет спустя в известном эпиграфическом памятнике, тоже найденном в Херсонесе, — почетном декрете херсонесцев в честь Диофанта — полководца Митридата Евпатора ¹.

Этот памятник проливает яркий свет на политические события в Крыму около 110 г. до н. э. Оказывается, к этому времени здесь возникла скифская держава царя Скилура и его сына Палака. Эти скифские цари владели почти всей степной частью Крыма, включая побережье, и угрожали Херсонесу и Боспору. Граждане Херсонеса, чувствуя свое бессилие перед скифской державой, обращаются, на основании еще прежнего договора 179 г. до н. э. с понтийским царем Фарнаком (см. Л е п е р, ИАК, вып. 45; IOSPE, I ², 402), к понтийскому царю Митридату VI Евпатору с просьбой о помощи. Последний присылает войско под начальством Диофанта. Из этой надписи мы точно узнаем, что Калос лимен — прибрежная крепость, находившаяся в то время уже в руках скифов. В надписи сказано: «Когда скифы, обнаружив врожденное им вероломство, отложились от царя [т. е. Митридата] и изменили (утвердившееся) положение вещей, это заставило царя Митридата Евпатора снова отправить Диофанта с войском (в Херсонес). Диофант, хотя время склонялось к зиме, взяв своих воинов и самых сильных из (херсонесских) граждан, двинулся против наиболее укрепленных пунктов скифов, но, будучи задержан непогодой, поворотил в приморские местности, захватил Керкинитиду [т. е. современную Евпаторию] и «укрепления» и приступил к осаде жителей Прекрасной гавани». Далее в надписи говорится об успешном окончании этого второго похода Диофанта, датируемого обычно 109 г. до н. э., по не говорится о взятии Калос лимена. Из другой надписи, изданной в IOSPE, IV, № 67, видно, что он был взят другими лицами.

Многие географы и составители «Периплов» упоминают Калос лимен и даже дают расстояние его от Керкинитиды. Так, Помпоний Мела, римский географ, живший в эпоху императора Клавдия, упоминает этот город. Он сравнивает его с обильным гаваями заливом, находящимся между мысом «Бараний лоб» (Криуметопон) и Парфением ². Следующим автором, упоминающим Калос лимен и наиболее достоверным, является известный римский государственный деятель Флавий Арриан. В 131—137 гг. он был пропретором Каппадокии и в 134 г. совершил объезд Черного моря. Отчет о нем был представлен императору Адриану. Таким образом, его «Перипл Понта Евксинского» представлял официальный документ, основанный на личном знакомстве автора с черноморским побережьем. В §§ 19 и 20 он сообщает расстояние между главными городами Крыма: от Херсонеса до Керкинитиды — 600 стадий, от Керкинитиды до Калос лимена — «тоже скифского порта» — 700 стадий... Эти расстояния приблизительно согласуются с действительностью, если обследованное нами городище отождествить с Калос лименом ³. Любопытно, что Калос лимен уже в то время считался скифским портом. Упоминание Калос лимена мы находим также у Птолемея. К сожалению, несовершенство материала, каким располагал

¹ См. Л а т ы ш е в, IOSPE, I¹, № 185 и I², 352; SIG ³, 709; Же б е л е в, ВДИ, 1938, № 3, стр. 49.

² Р о м п. М е л а е, *Стропогг.* (изд. Parthey) II, 1, 3; см. В. Л а т ы ш е в, *Повтижъ*, стр. 151.

³ Римский стадий равняется 177м. Расстояние от Евпатории по шоссе до обследованного нами городища равно 65 км, но, если плыть по морю, следуя извилистой береговой линии, оно будет значительно больше. «Перипл» Арриана дает расстояние вдоль побережья по морю.

Птолемей, а главное, общие недочеты его приемов определения долготы и широты отдельных пунктов делают его карту весьма далекой от точности. Так как наименьшая величина, с какой оперировал Птолемей, — $1/12$ градуса, т. е. 5 минут, то локализация отдельных городов передко ведет к сильному искажению действительных отношений¹.

Птолемей называет город Каркина (т. е. Керкинитиду) первым в числе «материковых городов в речных долинах у реки Каркинита» и ставит его под $59^{\circ}30'$ и $48^{\circ}45'$, а Калос лимен помещает под $59^{\circ}30'$ и $47^{\circ}45'$ между Кефалонисом и Тамиракою, западнее устья реки Каркиниты².

Калос лимен упоминает, далее, безымянный автор «Перипла Понта Евксинского», но он лишь повторяет данные Арриана с переводом стадий на римские мили, но с любопытным примечанием, что Калос лимен — это «скифский порт Херсонесской земли»³. В «Географии» Страбона нет упоминания Калос лимена, но в описании черноморского побережья Страбона имеется несомненный пропуск. Этому месту Страбона акад. В. В. Латышев посвятил небольшое исследование⁴, в котором считает весьма вероятным упоминание Калос лимена в числе прочих прибрежных городов. Из других источников следует указать на средневековые итальянские карты, которые на месте нынешней Ак-Мечетской бухты помещают город «Калос лимена»⁵. Однако в собранной нами коллекции подъемного материала нет предметов средневековья. Возможно, что авторы средневековых карт руководились данными Арриана, Безыменного Перипла или птолемеевской картой без проверки на месте. Таковы наши данные о Калос лимене из литературных источников.

В новейшее время исследователи XIX в. старались найти местонахождение Калос лимена, но локализовали его по-разному. Одни, как, например, Г. Келер, Ф. Брун и В. Юргевич, высказывались за местонахождение города в Ак-Мечетской бухте⁶, на южном берегу Каркинитского или Перекопского залива, недалеко от выхода из него⁷. Другие ученые, как, например, Гель, Тетбу-де-Маринья, К. Нейман и П. Бурачков⁸ локализовали Калос лимен к северо-востоку от Ак-Мечетской бухты на южной стороне того же Керкинитского залива за Сары-булатской косой. Академик В. Латышев (Почткѣ, 154) оставляет вопрос о локализации Калос лимена открытым, не будучи лично знаком с этой местностью⁹. В XX веке Калос лименом занимался б. директор Херсонесского музея, ныне покойный Л. А. Моисеев, который производил здесь в 1929 г. разведочные раскопки, как на городище, так и на примыкающем к нему некрополе, и П. Н. Шульц, исследовавший эту местность в 1933—34 году¹⁰.

¹ См. проф. Ю. Кулаковский, Карта Европейской Сарматии по Птолемее, Киев, 1899; он же, Прошлое Тавриды, 1914, табл. 1.

² P t o l e m a e i, Geographia, изд. К. Мюллера, III, 5, 2, 13 (см. на карте, приложенной к работе «Прошлое Тавриды» Ю. Кулаковского, табл. 1).

³ C. M ü l l e r, Geographi Graeci minores, т. I, стр. 416: A n o n y m u s P e r i p l u s, § 57.

⁴ В. В. Л а т ы ш е в, Почткѣ, 1909, стр. 129: «К Страбону, VII, гл. 2».

⁵ В. Н. Ю р г е в и ч, «Записки Одесского об-ва истор. и древностей», XII, стр. 35.

⁶ K ö h l e r, «Mémoires de l'Académie de St. Petersbourg», X, 616; Ф. Б р у н, Черноморье, 1880, II, стр. 7; Ю р г е в и ч, там же. В настоящее время город Ак-Мечеть переименован в Черноморск.

⁷ См. карту Ю. Кулаковского, «Прошлое Тавриды», 1914, табл. III.

⁸ C. N e u m a n n, Die Hellenen im Scythenlande, 1855, стр. 377 сл.; П. Б у р а ч к о в, «Зап. Одесск. об-ва истории и древностей», IX (1875), 122.

⁹ На Ак-Мечетском городище небольшие археологические исследования были произведены А. И. Шмуковым. Об этом см. в его статье «Пирамидки из глины, найденные в Ак-Мечетской бухте». «Зап. Одесск. об-ва истории и древностей», I, 630 и сл. В 1885 г. близ городища в местечке Кара-Меркит были обнаружены впускная каменная гробница с интересными, в том числе и золотыми, скифскими находками V в. до н. э. (ОАК, 1885, стр. XCI).

¹⁰ Отчет о работах Л. А. Моисеева не издан. Он хранится в Ленинграде в Архиве ИИМК АН СССР, за 1929 год, № 144. Смотри об этих работах в статье М. А. Наливкиной,

П. Н. Шульц обследовал три греко-скифских городища, а именно: Евпаторийское, Ак-Мечетское (исследованное и нами) и у хутора Беляус близ Донузлавского озера. Этими городищами П. Н. Шульц противопоставляет шесть скифских городищ, обнаруженных в этих местах. Получается яркая картина взаимодействия античных и местных культур.

Как считает П. Н. Шульц¹ и показывают наши исследования 1946 г., Ак-Мечетское городище расположено к северо-востоку от города Черноморск (Ак-Мечеть) и на берегу Ак-Мечетского залива. В плане оно представляет неправильный прямоугольник, вытянутый с востока на запад, со сторонами, обращенными к странам света. Южная половина городища вытянута несколько к западу. Название «Калос лимен» не могло быть случайным, детальный анализ местоположения этого городища позволяет видеть в нем действительно «Прекрасную гавань». Это название ему дали древние греки, корабли которых требовали стоянки с отлогим берегом, удобным для причала и вытаскивания их на берег. Было необходимо, чтобы бухта была защищена от опасных здесь северных и северо-восточных ветров. Все это имело место в античную эпоху в этом месте Ак-Мечетской бухты. Современные очертания бухты несколько иные, чем были в древности. Теперь городище только одним западным краем примыкает к берегу бухты, с южной же стороны оно соприкасается с песчаными плавнями, которые в древности представляли собой узкую часть бухты, заходившую далеко на юго-восток. Даже сейчас часть этих плавней занята мелким соленым озером, отделенным от моря узкой песчаной перемычкой («пересыпь», по местному выражению). Таким образом, ясно, что в древности городище имело с юга небольшую, закрытую от ветров бухточку наподобие той, которая находится и сейчас с восточной стороны Херсонеса Таврического. Эта бухточка была гораздо мельче, берега ее были более отлогими, чем у херсонесской.

Изменение или исчезновение морских заливов в Крыму отнюдь не является редким явлением. Так, в Керченском проливе был в древности большой залив к югу от Керчи, на берегах которого находились города Тиритака, Дия и Нимфей, а в глубине залива находится еще одно городище близ дер. Ивановка. В настоящее время на месте этого огромного залива простираются песчаные плавни, и трудно даже себе представить, что раскапываемый ныне город Тиритака когда-то лежал у моря. Любопытно, что до сих пор в глубине этого залива, ныне плавней, сохранилось соленое озеро Чурубаш — остаток этого морского залива. Другими примерами могут служить соленое озеро Тобечик, отделяющееся от того же Керченского пролива узкой песчаной «пересыпью», и озеро Элькен возле горы Опук на юге Керченского полуострова. Все это были древние морские заливы, ныне исчезнувшие, и мы должны учитывать это при воссоздании античной топографии². Таким образом, в древности город Калос лимен омывался морем с двух сторон, и если Ак-Мечетская бухта в ее современных очертаниях не совсем защищена от ветров, и стоянка в ней для древнегреческих кораблей не была совсем безопасна, — то исчезнувшая ныне часть этой бухты настолько была удалена от открытого моря, что даже при большом волнении в бухте она должна была давать спокойную стоянку для древних кораблей. Действительно это была «Прекрасная гавань».

В настоящее время территория городища Калос лимен имеет следующие размеры: с севера на юг 180 м, с востока на запад — 230 м³, т. е. свыше 41 400 кв. м. Калос лимен почти в два с половиной раза меньше Керкинитиды и гораздо меньше херсонесского горо-

«Северо-западное побережье Крыма в эпоху античной колонизации» («Проблемы» ГИИМК, № 9/10, стр. 161—165, 1933 г.) Отчет П. Н. Шульца напечатан в сподной работе, изданной ИИМК АН СССР: «Археологические исследования в РСФСР 1934—1936 гг., Краткие отчеты и сведения» М.—Л., 1941, стр. 265 сл. См. также, П. Н. Шульц. О работах Евпаторийской экспедиции, СА, вып. III, 1937, стр. 252 сл.

¹ «Арх. иссл.», стр. 269—270. План городища помещен на рис. 70, стр. 269.

² Много подобных примеров дает нам Таманский полуостров. Когда-то город Фанагория лежал на острове, образуемом ныне исчезнувшим протоком р. Кубани. Лиманы Цукур и Бугаз были когда-то морскими заливами. См. К. К. Гердц, Археологическая топография Таманского полуострова (карта).

³ Размеры по П. Н. Шульцу. Они проверены нами в натуре.

дща, размеры которого в нынешнем состоянии, имея в виду уничтожение морем северной его части, — 1015×525 м. Судя по этим сравнительным данным, становится ясным, почему в херсонесской пристяге Калос лимен дважды поставлен после Керкинитиды. Городище Калос лимен лежит на вершине каменной гряды, состоящей из так называемого известняка сарматского яруса, как и херсонесское городище. Эта каменная гряда слегка выдается в море. Городище до сих пор не застроено, и его границы выделяются довольно отчетливо. В настоящее время оно представляет печальное зрелище. В нескольких направлениях городище изрезано глубокими, до скалы, военными траншеями, идущими зигзагообразно и в несколько рядов, а также многочисленными воронками от снарядов. В восточной половине городища имеются прямоугольные ямы от бывших здесь раскопок. Эти раскопы с отвесными стенками достигают размеров 5×8 м. Мы насчитали их около десяти.

Раскоп Л. А. Моисеева в юго-западной и юго-восточной части городища был произведен в 1929 г. и обнаружил с внутренней стороны часть восточной линии оборонительных крепостных стен города. «В целях выяснения характера стен, — говорит проф. П. Н. Шульдц в своем отчете (стр. 260—270) — раскоп Л. А. Моисеева был нами зачищен. В данном юго-восточном участке стены, как показала зачистка, мы имеем выступ башни, повидимому, обрамляющей городские ворота. Зачистка показала, что стены возведены во вторую половину IV в. до н. э., неоднократно подправлялись и окончательно разрушены в позднеэллинистическую эпоху».

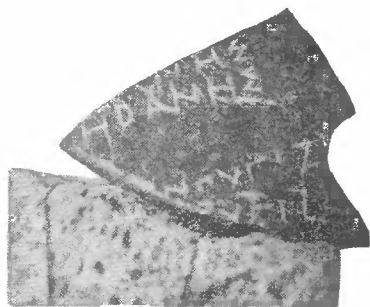


Рис. 1. Часть дна большого чернолакового блюда

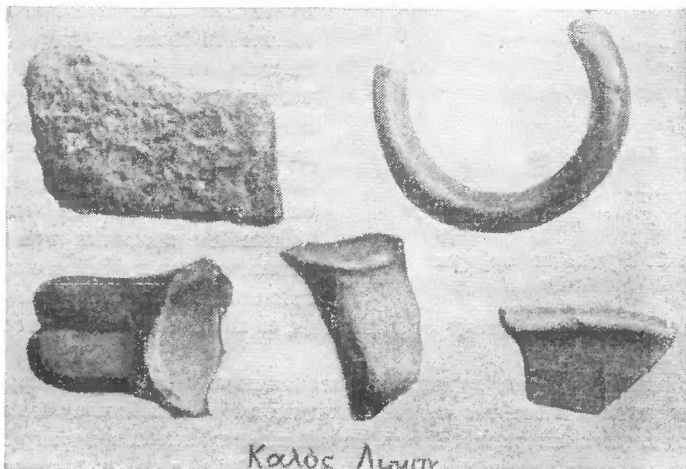


Рис. 2. Верхний ряд: слева — кусок известняка сарматского яруса от оборонительной стены; справа — венчик амфоры. Нижний ряд: слева и в центре ручки амфор римской эпохи; справа — часть закраины большого глиняного блюда римской эпохи

На основании личного ознакомления с этим раскопом мы можем добавить к описанию Н. П. Шульдца, что стены построены из пористого, желтоватого цвета известняка сарматского яруса, имеют квадратную сухую кладку, с несесанными рустами, очень близкую к кладке херсонесских стен, например нижнего яруса около XV башни. Эту

кладку можно датировать серединой или второй половиной IV в. до н. э.¹ Предположение в этом месте городских ворот вполне уместно. Судя по рельефу места, здесь должна была проходить древняя дорога внутрь страны — в Керкинитиду и в Херсонес. От стены сохранилась часть около 2 м длиной и 1 м высотой, а от стены, идущей под углом

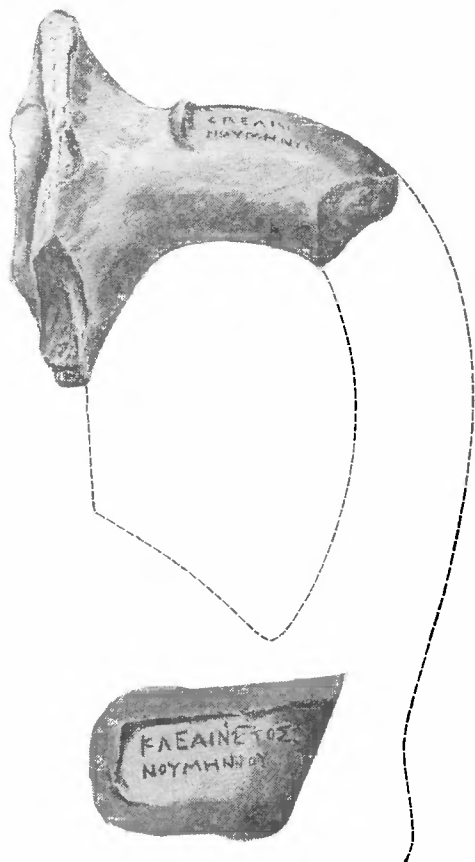


Рис. 3. Ручка от амфоры

в 90°, около 1 м. Остальное еще скрыто под насыпью свыше 2 м высотой. Совершенно очевидно, что Калос лимен был крепостью и что сплошные раскопки могли бы целиком вскрыть его крепостные стены, башни, ворота и т. д. Эти раскопки дали бы нам более целостную картину жизни провинциального античного города, чем Херсонес, Феодосия и Пантикапей, так как в последних городищах средневековые напластования растворяют античные остатки, чего не должно быть в Калос лимене, где мы можем найти только античную и скифо-сарматскую культуру. К востоку от городища находится невысокий, длинный (с севера на юг) холм, представляющий собой накопление отбросов от жизни города наподобие выбросов эллинистических городов Египта (например, Оксириха и др.). Раскопка этого интересного холма могла бы дать немало предметов древнего быта.

Далее на восток в степи находится курганный могильник Калос лимена. Мы насчитали более 20 курганов. При более тщательном исследовании их найдется, конечно, больше. Многие курганы повреждены и имеют старые заплывшие впадины, а один до половины раскопан колодцем, и в обресе стенок видны прослойки морской травы (камки), употреблявшейся древними при погребениях. Видимых следов обычного грунтового могильника незаметно, но весьма вероятно,

что он мог начинаться к востоку от городища, за холмом выброса, и тянулся в степь, как в Керчи и Ольвии. Многочисленные траншеи, воронки и ямы настолько разворовали территорию городища, что нам удалось в течение нескольких дней набрать небольшую, но интересную коллекцию подъемного материала. Последний можно разбить на четыре группы: 1) предметы позднеклассической эпохи греческой культуры IV в. до н. э.; 2) предметы эллинистической эпохи III—II вв. до н. э.; 3) предметы римской эпохи и 4) предметы местной скифской культуры. Крайне показательны, что мы не нашли ни одного средневекового предмета, хотя последние обычно залегают наверху. Очевидно, Калос лимен погиб одновременно с Ольвией в IV в. н. э.

Заканчивая наш эгюд о Калос лимене, следует поднять вопрос о contemporaneity

¹ К. Г р и н е в и ч, Стены Херсонеса, ч. II, «Херс. сборник», II, Севаст., 1927, рис. 13, стр. 18 и рис. 14, стр. 19. Размер отдельных камней в Калос лимене немного меньше, чем в Херсонесе. Наиболее близкую аналогию дает кладка башни на 20 куртин (Стены Херсонеса, II, рис. 74 на стр. 74).

и необходимости его раскопок. Продолжавшиеся более ста лет раскопки Херсонеса¹ привели к необходимости детально познакомиться с производящими районами Херсонеса в целях выяснения эконоимики полиса. В 1927—29 гг. были раскопаны укрепленные усадьбы Гераклеийского полуострова, пролившие свет на экономику античного Херсонеса. Очередной задачей должны быть раскопки Калос лимена. Они должны выявить античный город, лишенный средневековых напластований, и показать взаимодействие античной культуры с местной культурой поздних скифов на территории северо-западного побережья Крыма.

Проф. К. Э. Гриневич

О ДОСТОВЕРНОСТИ ИМЕНИ, ВЫБИТОГО НА СТАТЕРЕ БАЗИЛЕВСА АКИ

Статер базилевса Аки продолжает возбуждать большой интерес и все еще вызывает разноречивые мнения. Моя статья, посвященная находке второго из двух известных экземпляров², вызвала отклик московского нумизмата Л. П. Харко, выразившего сомнения не в территориальной локализации этого статера, а в достоверности выбитого на нем имени. Возражения Л. П. Харко по поводу появления на монете имени Аки кажутся мне недостаточно убедительными.

Прежде всего отмечу одну неточность, допущенную Л. П. Харко. Статер базилевса Аки и другие, подобные ему, но постепенно все более и более деградирующие подражания, называются Л. П. Харко «кавказскими». Давая им такое определение, мы вносим в вопросе локализации и происхождения этих статеров совершенно излишнюю неопределенность и расплывчатость, вынуждая интересующихся подобными монетами искать место их чеканки от Апшерона до Тамани. При наличии имеющихся в нашем распоряжении твердых данных о частых их находках на территории, соответствующей древней Колхиде, осложнять этого вопроса уже не следует, так как истинное происхождение этих монет настолько очевидно, что «предположение о несомненной чеканке этих статеров в III в. до н. э. в древней Колхиде» Л. П. Харко и сам признает «очень убедительным». Правильнее поэтому было бы называть все эти монеты грузинскими подражаниями или же колхскими статерами.

Основные же мои возражения Л. П. Харко касаются достоверности выбитого на статере имени базилевса Аки. От Шабуйе и до А. Н. Зографа имя Аки, как известно, сомнений не вызывало. Исключением в этом отношении являлся акад. С. А. Жебелев, предполагавший в этом имени вторую половину, оставшуюся от имени [ΣΑΥΜ]ΑΚΟΝ. Но и он в дальнейшем должен был отказаться от увлекшего его предположения и оставить свои сомнения неразрешенными. Предположение С. А. Жебелева было построено на вероятной изношенности монеты. Убедившись, однако, что следов повреждений на оригинале нет, он должен был признать это имя «загадочным»³, но отнюдь не вовсе недостоверным. Нигде более не встречая подтверждений о существовании на Боспоре такого царя и недоумевая по поводу самой формы имени, А. Н. Зограф сохранил «статеры Ака, несмотря на свои сомнения, еще в списке боспорских чеканок». «Во всяком случае,— говорит А. Н. Зограф,— безоговорочно вводить Ака в число б о с п о р с к и х ц а р е й (подчеркнуто мной.— Д. К.), да еще считать его представителем той же династии Спартокидов, мы имеем слишком мало оснований⁴. Как видно, эти сомнения относятся к существованию такого имени среди б о с п о р с к и х ц а р е й и далеко еще не являются доказательством того, что имя Аки в о о б щ е не существовало. Недоумение обоих исследователей следует объяснить недостаточностью находившегося в их распоряжении материала.

¹ К. Э. Г р и н е в и ч. Сто лет херсонесских раскопок. 1827—1927, Севаст., 1927.

² ВДИ, 1948, № 1, стр. 150—155.

³ Акад. С. А. Ж е б е л е в, Последний Перисад и скифское восстание на Боспоре, ВДИ, 1938, № 3 (4), стр. 66—67, примеч. 3.

⁴ А. Н. З о г р а ф, Античные монеты, ч. II, гл. XI, стр. 199 (неизданной рукописи).