

ДОКЛАДЫ И СООБЩЕНИЯ

ДРЕВНЕЙШИЙ ПЕРИОД В ИСТОРИИ КИТАЯ

*(К итогам археологических исследований в Северном Китае
за последние два десятилетия)*

1

Следы человеческой деятельности в Китае восходят к весьма глубокой древности. Некоторые археологи считают возможным существование здесь человека уже в конце третичного периода (Санменьен I, или верхнеплиоценовая фация), когда степные просторы населялись стадами гишпариев и халикотериев. Основанием для этого служат открытые в озерных отложениях Нихована ¹ кости животных с царапинами и следами огня, а также оббитый камень, который мог служить орудием. Но большинство ученых эти находки считают недостаточными для того, чтобы согласиться с упомянутым предположением. То же следует сказать и о материалах местонахождения № 13 из района знаменитого грота в Чжоу-Коу-Тянь возле Бейпина. Там в 1934 г. с фауной, более древней, чем фауна синантропа (Санменьен II, или ранняя фация нижнего плейстоцена), были открыты *in situ* орудие типа шелльского ручного рубила и обожженные кости животных.

Хронологически вполне достоверным памятником древнейшей эпохи, исключительно важным открытием нашего века является местонахождение № 1 в Чжоу-Коу-Тянь, грот синантропа с богатыми костными остатками человека и следами его деятельности: золотой, каменными и костяными орудиями; оно относится к нижнеплейстоценовому возрасту и археологически датируется древним палеолитом.

Местонахождения № 3 и № 5 в Чжоу-Коу-Тянь показывают новую фазу в развитии каменной техники синантропа на финальных этапах нижнего палеолита. Конечные этапы среднего палеолита и начало верхнего представлены двумя лёссовыми местонахождениями в Ордосе: Шуй-Тун-Коу и Шаря-Оссо-Гол, открытыми в 20-х гг. нашего века. Найдена богатая индустрия из кварцита, поделки из кости и сопровождающая фауна, весьма многочисленная. Верхняя пещера в Чжоу-Коу-Тянь дает мадренскую стадию верхнего палеолита с остатками человека, каменных орудий, костяных и раковинных изделий. Таким образом, Северный Китай в настоящее время, благодаря успехам археологии, может представить нам почти все основные эпохи древнекаменного века, хотя и отмеченные пока только единичными памятниками.

2

О заселении Северного Китая в самое раннее послечетвертичное время мы пока ничего не знаем. Здесь еще не обнаружено и раннего неолита. Послечетвертичное на-

¹ Pei Wen-chung, Palaeolithic industries in China, «Early Man», 1937, стр. 222.

селение Северного Китая выступает перед нами уже на уровне развитого неолита, в физическом отношении оно уже обладает главными чертами китайцев.

Земледельцев неолитического времени мы застаем в Северном Китае, в границах бассейна реки Хуанхе и ее притоков. Это были поселения долговременного типа. Большей частью они возникали на открытых и сухих местах. Население еще не имело возможности выкорчевывать леса и осушать болота. Оно выбирало высокие места потому, что низины затоплялись разливом рек.

Поселения, раскопанные в провинции Шаньси близ устья р. Фен¹, охватывали площади в несколько тысяч квадратных метров. Иногда они лежали друг от друга на близком расстоянии. Жилища строились в виде ям, вырытых в лёссовом грунте. В плане они имели круглую или эллиптическую форму, достигающую 4 м в диаметре, углубляясь в землю на 2,5—3 м. Это ямное жилье не отличалось простором, но обитатели его были защищены от холода и сырости благодаря отличным качествам лёсса: лёсс порист, тем самым он очень хорошо сохраняет тепло и вентилируется.

В первоначальных неолитических поселениях Китая ямное жилье почти не возвышалось над землей. Плоское покрытие состояло из настила в два-три ряда жердей, засыпанных землей или обложенных дерном. Боковых входов не существовало, не употреблялись и дверные камни, которыми пользуются в современных лёссовых жилищах. В яму проникали через отверстие, закрываемое звериными шкурами. Это ямное жилье с течением времени было усовершенствовано. Жилище возвышалось над землей в виде конуса, углублялось только на 1—1.5 м. Стены землянки были укреплены обмазкой из глины. Земляной пол выстилался матами из тростника или полосами древесной коры. Внутри и снаружи были устроены очаги. Для хранения пищевых продуктов по соседству с жилищем были выкопаны небольшие ямы. В специальных ямах также содержалась дождевая вода, если вблизи не было речки. Родниковая вода, как известно, на лёссовых отложениях не встречается. В эту эпоху поселения еще не ограждались земляной стеной или частоколом. Возможно, что поселения были защищены только плетнями из юбовой колючки, которую мы видим на верхушках глиняных стен жилищ современных китайцев, живущих в районе древнейшего поселения на р. Фен. Есть основания думать, что обитатели покидали ямные жилища в летнее время, когда наступала пора полевых работ. По крайней мере, так поступали китайцы эпохи самых ранних династий, они укрывались под навесами или в шалашах, оберегая поля от зверей и птиц.

Весьма почтенный возраст имеют в Китае искусственные пещеры, вырытые в лёссе. В таких пещерах до последнего времени ютилось несколько миллионов крестьян провинции Ганьсу.

Обработку лёссовой почвы под посев неолитические обитатели Северного Китая производили каменными и роговыми мотыгами. Засеивали просо и гаолян или крупное просо (*sorgum vulgare*). Впоследствии просо приобрело религиозное значение. Китайские императоры приносили в дар небу, земле и своим предкам зерна или пироги, выпеченные из просяной муки.

Когда просо вызревало на полях, начиналась жатва каменными ножами полулунной или прямоугольной формы, нередко с изогнутым лезвием. Как правило, на них было просверлено одно или два отверстия для привязывания к поясу. Материалом служил песчаник, глинистый сланец, а также и кремнистые породы. В отдельных случаях ножи вытачивались из раковин пресноводных моллюсков или из черепков глиняных сосудов. Этого типа каменные ножи, имевшие в хозяйстве различные функции, были широко распространены по Восточной Азии в эпоху неолита и позднее. Полулунная форма ножей сохранилась до последнего времени, но теперь их изготавливают в Китае из железа и также носят на шнурке у пояса (рис. 1—4).

¹ C h i - L i, Archeological survey of the Feng River valley, Southern Sansi, China, Smithsonian Miscellaneous Collections, LXXVIII, 1926, № 5, стр. 123.

Более чем вероятно, что в Китае в эту древнюю пору население выращивало корнеплоды и листовые овощи. Такими растениями могли быть репа и редька, которые в диком виде встречаются только в Китае. Зерна проса и гаоляна мало употреблялись в пищу в целом виде. На это указывает множество плоских растиральных камней из базальта, гранита и песчаника.

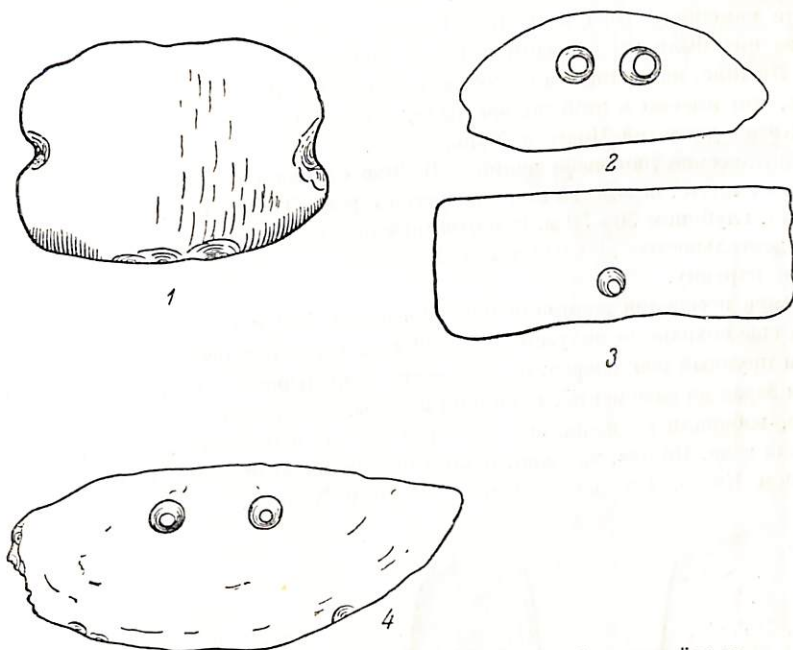


Рис. 1—4. Шлифованные ножи из сланца. 1—3 — китайские, 4 — японский

Животная пища добывалась охотой на газелей, болотных оленей, быков, диких свиней, зайцев с помощью луков и стрел. Каменные грузила свидетельствуют о ловле речной и озерной рыбы неводами. О собирании черепашек и моллюсков говорит скопление остатков этих животных в культурном слое древних поселений. Собака, которая, очевидно, была приручена в предшествующий период, откармливалась и разводилась на убой, так как кости ее обнаруживаются в расколотом виде вместе с костями домашней свиньи. В неолитическом Китае свинья представляла такую же ценность, как и сейчас, судя по обильным скоплениям ее костей на поселениях. Домашняя свинья представляла не только мясную пищу. Из свинных трубчатых костей готовились наконечники стрел, копий, шилья и иголки. Свинные клыки просверливались для ношения в качестве подвесок-амулетов.

О производстве одежды мы можем судить по находкам на стоянках костяных иголок, которыми обычно шпивается меховое одеяние. Для сучения шерстяных ниток существовали каменные и глиняные пряслица. Летняя одежда, вероятно, изготовлялась из волокон лубяной коры или диких хлопчатников, произрастающих в Китае в большом количестве. Ее, возможно, сплетали из листьев или травы, как это делают китайские крестьяне, изготовляя себе плащи от дождя. Дополнением к одежде служили украшения: подвески из просверленных зубов свиньи, выточенные из мрамора браслеты, кольца и диски из раковин и черепаховых щитов, костяные поделки в виде булавок, застёжек, пуговиц и т. п.

Глиняная посуда еще изготовлялась от руки, была довольно груба и плохо обжигалась. На одноцветный сероватый фон накладывался примитивный орнамент, носивший характер рогожного рисунка, являющийся имитацией плетения.

3

К середине III тысячелетия до н. э. неолитическая культура в бассейне Хуанхе достигла зенита. К числу наиболее оживленных и передовых областей принадлежала та южная часть Северного Китая, где р. Хуанхе, встретив на пути горный барьер Цинь-Линь-Шань, резко сворачивает с южного направления на восток и служит рубежом для двух провинций: Хенани и Шаньси. Здесь, в долине, у подножия гор располагалось на закате каменного века несколько больших земледельческих поселений. Остатки одного из них были исследованы в 1921 г. шведским археологом Андерсоном возле деревни Ян-Шао, находящейся по соседству с г. Мьен-Ши-Хсьеном¹. Будет не лишним отметить, что именно в этой долине находились центры политической и культурной жизни Китая династий Чжоу и Хань.

Неолитический ландшафт долины Ян-Шао отличался от современного. Тогда это было ровное плато, незаметно понижавшееся к реке. Теперь вся долина часто изрезана каньонами, глубиной 30—50 м. Эти отвесные овраги вырыты в рыхлом лёссе разрушительной деятельностью дождевых вод. Большая часть Северного Китая представляет подобную картину.

Древние поселения занимали площадь более 600 м в длину и 480 м в ширину. Жилища еще сохраняли полуземляночный тип. В земледельческом хозяйстве был осуществлен крупный шаг вперед: было освоено возделывание риса, как это видно по отпечаткам зерен на фрагментах глиняной посуды. Для посева влаголюбивого растения, вероятно, избирались низкие заболоченные места, в которых застаивалась весенняя и дождевая вода. Но рис, как злак теплых широт, имеет ограниченное распространение в Северном Китае. Его возделывают только в Хенани.

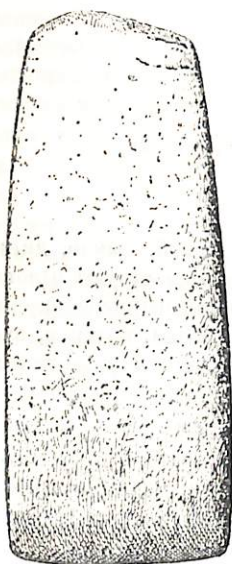


Рис. 5. Топор (Ян-Шао)



Рис. 6. Тесло (Ян-Шао)

Горы Цинь-Линь-Шань на юге долины, одетые лесами, были местом охоты, источником древесного материала, топлива и каменных пород для орудий. Топоры, тесла, ножи, сверла, скребки насельники Ян-Шао вынуждены были выделывать из мягких пород, как сланец, песчаник. Твердые породы — кремнь, кварц, нефрит — редкость в Северном Китае. Для производства мелких орудий — проколов, некоторых видов

¹ Y. G. Andersson, An Early Chinese Culture, «Bull. of the Geological survey of China», № 5 (1923); A prehistoric Village in Honan, «The China Journal of Science and Art», I (1923), стр. 508—512.

покоящейся на трех коротких подставках; второй — «ли» являлся вазой на трех толстых и полых ножках, напоминающих вымя козы; его пиктографическое изображение сохранилось в знаке «li» старинной китайской письменности¹. Есть основания думать, что триподы являлись ритуальными сосудами для приготовления жертвенной пищи. Триподы проходят через весь древний период китайской истории как священные сосуды. Со времени династий Ин и Чжоу эти треножники делались из бронзы. На протяжении столетий бронзовые триподы «тинг» почитались в качестве эмблемы непоколебимости китайского государства. На поверхности их гравировались надписи, отмечающие важнейшие события и главные этапы истории страны.

Обжигание глиняных сосудов гончары Ян-Шао производили в специальных печах. Как видно по остаткам этих печей в поселении у Ло-Хан-Тан в Ганьсу, современном Ян-Шао, дно их выстилалось каменными плитами толщиной до 20 см. Полость печей, достигавшая 1 м в диаметре, была вымазана глиной. Температура в этих печах, как показывает исследование обжига сосудов, достигала 1000.

4

Стадию Ян-Шао археологи именуют «культурой расписной керамики» и относят к энеолиту. На последних этапах этой стадии появляются первые признаки металла — меди и бронзы, открытые в погребениях Ганьсу. Эта стадия охватывает время около 1000 лет, начиная с середины III тысячелетия и кончая первыми веками II тысячелетия до н. э.

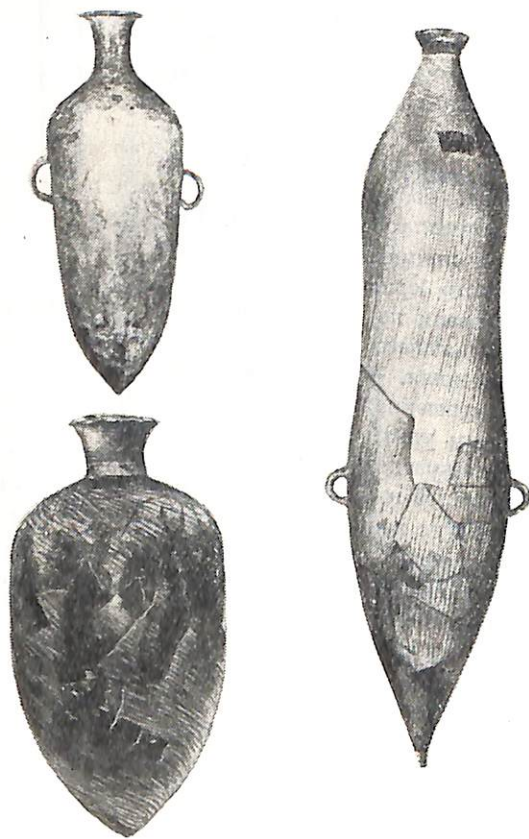


Рис. 8. Остродонные хозяйственные сосуды (Ян-Шао)

¹ Y. G. Andersson, *Children of the Yellow Earth*, L., 1934, стр. 221—222



Рис. 9. Полихромные сосуды Ян-Шао (урны)

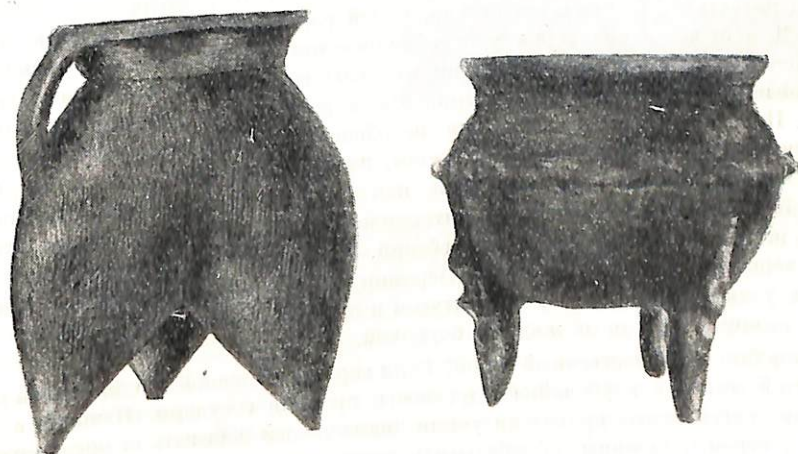


Рис. 10. Триподы: «ли» и «тинг» (жертвенные сосуды) (Ян-Шао)

Носители культуры Ян-Шао обитали на большом пространстве. На востоке их поселения достигали южной Манчжурии, на западе они тянулись через провинцию Ганьсу и к озеру Куку-Нор. Поселения не являлись изолированными мирками, в пределах какой-нибудь одной долины. Связь между ними безусловно существовала, хотя передвижения по стране встречали немалые трудности. На сухопутных маршрутах лежали горные перевалы. Хуанхе и ее притоки являлись очень ненадежными водными путями. В зимнее время реки местами замерзали и теряли много воды, покрываясь частыми отмелями. Весной и во время дождей реки становились необычайно бурными. В силу этого речное судоходство в Северном Китае всегда было очень слабо развито.

Нерегулярные меновые сношения существовали и с другими странами. Из Восточного Туркестана проникал нефрит. В Джунгарии, возле Урумчи и Хами, в Таримском бассейне и у озера Лоб-Нор, установлены следы поселений, сходных с Ян-Шао по каменной и керамической технике.

Не лишено оснований и предположение, что некоторые культурные влияния достигали неолитического Китая из более отдаленных стран: Индии, Ирана, Месопотамии. Сходство расписной керамики Ян-Шао с полихромными сосудами Синда, Суз, Анау, Белуджистана обратило на себя пристальное внимание археологов после публикаций Андерсона. Инфильтрация продуктов производства, в том числе керамического, шедшая в порядке обмена с далекого запада в промежуточные страны Центральной Азии, какими являются Джунгария и Таримский бассейн, могла, наконец, достигнуть берегов Хуанхе и быть причиной некоторых изменений здесь полихромии.

Однако это отнюдь не подтверждает антинаучные взгляды буржуазных западных археологов: Шмидта, Гейне-Гельдерна, Сирена, которые корни древнейшей китайской культуры усматривают в Европе. Культура Ян-Шао содержит специфические черты, тесно связывающие ее со всей китайской культурой в одно этническое целое.

О меновых связях с южным Китаем и Индокитаем свидетельствуют находки раковин каури на стоянках и в погребениях Ян-Шао. Каури в течение тысячелетий играли роль денег в странах Южной и Восточной Азии, являясь мелким разменным эквивалентом. В древней китайской иероглифике для понятий «деньги», «богатство», «купля», «продажа» существовали знаки, главным графическим элементом которых было изображение раковины. В то же время каури служили украшением для тела, выполняли культовую роль и являлись орнаментальным мотивом в керамической живописи Ян-Шао.

Как повествует та же иероглифика, самой ранней мерой веса в Китае служили камни. Для отмеривания зерна употреблялись пригоршни или рога буйвола. При определении длины применялись луки и стрелы или части человеческого тела.

Производители расписной керамики имели военные столкновения со своими соседями. Правда, своих поселений они не обносили защитными стенами, но войны, носили панцири из роговых пластинок, как известно из погребений Чу-Чна-Чай в Ганьсу. К этому времени китайский антропологический тип уже сложился, как о том говорят исследования черепов из погребений. Это были люди среднего роста с желтой кожей, черными гладкими волосами. Верхняя часть лица отличалась выступающим скулами, узким разрезом глаз, эпикантусом и плоским носом. Нижняя — квадратным ртом с редкими зубами и жидкой бородкой.

Каков был их общественный строй? Если верить китайской традиционной истории, на «желтой земле» с глубочайшей древности правили государи. Начиная с периода Сан-Хуан, легендарные правители учили диких людей добывать огонь, готовить кушанья, строить хижины, обрабатывать землю, культивировать растения, вводили порядок в брачные отношения, смягчали сердца, успокаивали страсти. Но тот же источник нам сообщает, что эти правители не имели наследственной власти, а избирались племенным советом старейшин. И только с династии Ся возникает новый порядок — передача царской власти сыновьям. Таким образом, эти «цари» были только вождями.

Анализ археологических источников показывает, что в Китае вплоть до династии Инь, или Шан, господствовал первобытнообщинный строй. Основной общественной и экономической единицей являлась родовая община. Каждая община обладала своим родовым кладбищем, где совершались погребальные церемонии. Это видно по характеру могильников стадин Ян-Шао. Мы здесь уже можем говорить о развитом культе предков. Места для погребений избирались в стороне от селений. Это были сухие, возвышенные места. Усопших сородичей клали в могилу чаще всего на спину, горизонтально, ориентируя головой на север. На севере, согласно древнейшим верованиям, жили души предков. Иногда трупы осыпались красной охрой. Красный цвет, как символ жизни, должен был заменить, в виде немеркнувшей минеральной краски, омертвевшую, свернувшуюся кровь трупа. Рядом с усопшим ставили глиняные урны с пищей и водой. На тело вешали украшения из мраморных и нефритовых колец, из каменных подвесок, бус и раковин каури, укладывали каменные топоры, ножи, лук, стрелы и другие привычные покойному вещи. Погребальные сосуды расписывались орнаментами, среди которых нередко господствовал черный зубчатый узор на красно-коричневом фоне, определяемый Андерсоном как «траурный орнамент» или «орнамент смерти».¹

Кроме погребений на родовых кладбищах, древние китайцы хоронили покойников в древних пещерах. Одна из таких пещер, Шо-Ко-Тун, открытая в провинции Феньтиен, находящейся в южной Манчжурии, принадлежит к числу загадочных явлений эпохи Ян-Шао. Здесь на сравнительно малой площадке было захоронено 45 покойников — мужчин, женщин и детей. Вместе с останками лежали простые, расписные и трехногие сосуды, маленькие каменные топоры, скребки и наконечники стрел из халцедона, мраморные кольца, бусы, пуговицы, костяные и раковинные изделия. Тут же оказалась маленькая скульптура кошки, вырезанная из желтовато-белого мрамора. Тело фигурки было просверлено для ношения в качестве амулета. Из анализа ранних письменных знаков также можно сделать



Рис. 11. Пещера Шо-Ко-Тун

вывод, что кошка принадлежала к почитаемым животным. Все скелеты были сломаны и перебиты, черепа и трубчатые кости расколоты. Один лишь череп оказался целым. Антропологическое исследование этого черепа, а также фрагментов от других черепов, установило здесь китайский тип, идентичный древним обитателям Хенани и Ганьсу. По поводу содержания загадочной пещеры было сделано немало догадок вплоть до обвинения первобытных китайцев в ритуальном каннибализме. Состояние наших знаний не позволяет сделать такого заключения по этому вопросу.

Более доступен для понимания обычай погребения на вершинах гор у обитателей долины р. Тао в районе Пан-Чана, на южной окраине Ганьсу. Усопших вождей они поднимали по крутой тропинке на вершину холма, расположенную на 400 м выше уровня долины, которая сама по себе лежала высоко, более 1800 м над уровнем моря. С этого возвышенного места успокоения открывался вид на обширное пространство. Как можно видеть по раскопкам богатой могилы Пьен-Ши-Коу, тело мертвого вождя,

лет около 40, было положено в могилу на левый бок с подогнутыми коленями. Возле лежали два боевых диоритовых топора типа «ко», два точильных камня из розового песчаника, а вокруг тела были расставлены 12 погребальных урн, из коих 8 являлись лучшими образцами полихромной керамики Ян-Шао. В сосуд у самого темени вождя была положена голова оленя в расчлененном виде. Для воды рядом был другой сосуд, а возле стояла маленькая кружка.

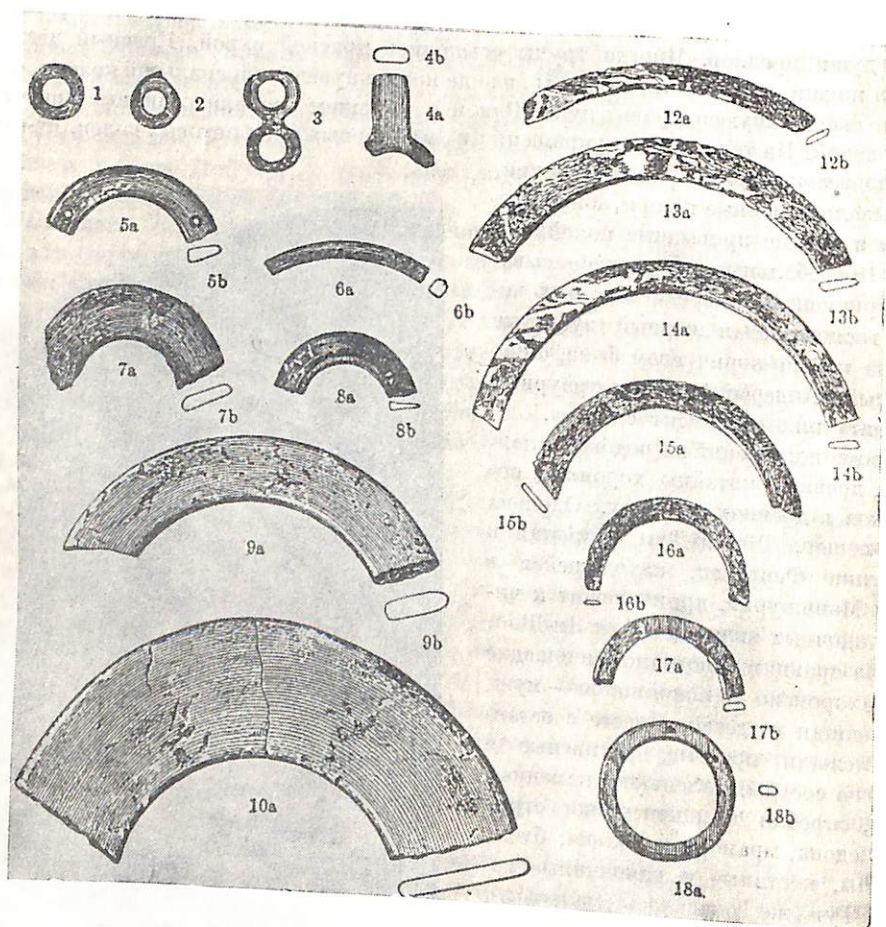


Рис. 12. Шлифованные кольца из камня и раковин (Шо-Ко-Тун)

Создавая могильники для своих вождей в горах, жители долины Тао уже почитали, среди других стихий природы, грозную и благодетельную стихию неба. Поклонение горам, популярное в Китае, — только деривация этого всеобъемлющего древнекитайского культа. Владыка мира — небо (Шанди) было достигаемо только посредством гор. Император III в. до н. э. Цин-Ши-Хуан-Ди, чтобы принести жертву душам своих предков, поднимался на священную гору Цзю-и, где якобы было захоронено тело легендарного царя Шуня. Китайские императоры носили пышный титул «сыновей неба», а все государство именовалось «трудом неба». Таким образом, небо здесь служило синонимом верховного владычества. Обожествление неба было свойственно всем раннеземледельческим народам. Но нигде силы неба не обладали такой безграничной властью над судьбами людей, над их жизнью и смертью, как в «стране желтой земли». Капризная, меняющая свое русло река Хуан-хэ была вполне заслуженно названа «печалью и горем Китая». Северный Китай поистине являлся «даром неба». С неба падала желтая земля — лёсс, отложения которого в слабой степени продолжают. А главное, здесь все за-

висело от количества осадков, к которым были чрезвычайно чувствительны открытые лёссовые плато, где почвенный слой не содержит запасов влаги. Для вызревания хлебов нужны равномерно выпадающие дожди. Всякое отклонение от нормы грозило бедствием. Если осадков было мало — наступала засуха, а за ней голод, если они выпадали в виде ливней — нестойкий пористый лёссовый слой быстро размывался потоками. Смывались посевы, разрушались целые поселения. За одну грозовую ночь на ровном поле возникали канавы, оказывались расчлененными на части поселения, перерезанными дороги.

5

Культура расписной керамики занимает яркую главу в истории древнего Китая. Это — время расцвета земледельческого хозяйства на лёссовых плато. Но хозяйственная жизнь здесь не имела перспектив для развития. В высокогорных долинах Хуанхе и ее притоков население оставалось разобщенным и было отрезано от морских берегов. На пути к морю лежали топи и системы озер аллювиальной низменности. В результате интенсивного нарастания продуктов отложения, столь обильных в водах Желтой реки, низменность расширялась, наступая на море. Открывался доступ к приморской зоне по обе стороны горного Шандунского полуострова, занимавшего некогда островное положение.

В начале II тысячелетия до н. э. происходит заселение приморских областей в нижнем течении р. Хуанхе. На равнинах, лежащих не выше 200 м над уровнем моря, возникают поселения. Это были поселения с дометаллической, но более высокой, чем в Ян-Шао, культурой. Остатки такого поселения в Чен-Цзы-Яй¹ впервые были открыты в 1928 г. китайским ученым Вю в провинции Шандунь близ г. Люн-Шан-Чена. Затем, совместными исследованиями ряда ученых, было обнаружено еще около 70. поселений в Шандуне и Хенани со следами этой культуры, названной люншанской. Размеры поселений были весьма различны. Самые мелкие обитаемые точки ограничивались площадью в 600 кв. м, самые большие охватывали территорию до 360 000 кв. м, приближаясь к небольшой современной китайской деревне. Преобладали средние поселения — около 90 000 кв. м. Большей частью они лежали на мягком склоне у подножья возвышенности и, как правило, вблизи или на самом берегу реки. Выбор такой слегка наклонной местности диктовался необходимостью иметь естественный дренаж для удаления излишней дождевой воды. Поселения были расположены здесь более компактно, чем на плато. Например, в окрестностях г. Аньяна, на берегу р. Хуай, протяжением в 15 ли, что равно около 8 км, были установлены остатки 19 поселений.

Некоторые поселения обносились земляными стенами. Стены в Чен-Цзы-Яй имели в плане вид четырехугольника — 450 × 390 м, построенного из плотно утрамбованных слоев земли, смешанной с камнем. В глубь грунта стены уходили на 1,5 м при ширине в 12 м. В свое время они обладали внушительным видом. Возможно, первоначальная высота достигала 5 м, сверх того возвышался частокол. На севере Хенани жилищем были круглые мазанки с полом, покрытым тонким слоем извести, с печкой из обожженной глины в центре. Внутренний диаметр жилища имел в среднем 4 м. Печка, продолговатой формы, была снабжена несколькими дымоходными трубами, лежащими параллельно про-



Рис. 13. Диоритовый топор («ко») из могилы Пьен-Ши-Роу (2/3 н. в.)

¹ Li - Chi, Liang - Ssû - Jung, Ting - Tsa - Ping, A report of Excavations of the Protohistoric Site at Ch'eng-Tzu-Jai, Lich'eng Hsien, Shantung, «Archeologia Sinica», Institute of History and Philology, Academia Sinica, Nanking, 1934, стр. 1—30.

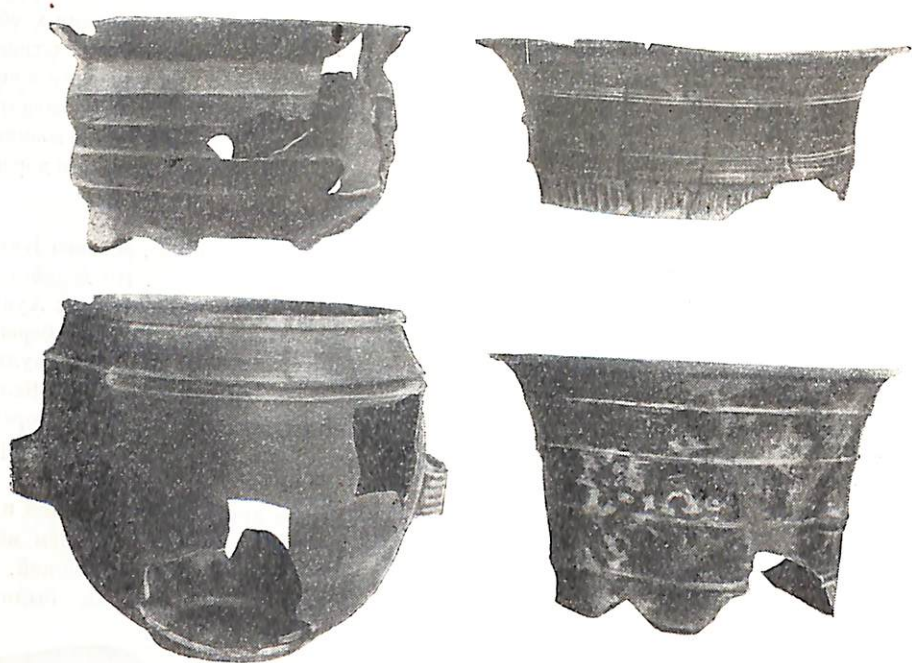


Рис. 14. Керамика культуры Люн-Шан-Чена (черная, лощеная). Вазы и чаши

дольной оси, а с противоположного конца находилась точка. Для хранения продуктов в поселениях были в употреблении круглые плоскодонные ямы или погреба.

В деле приручения животных были сделаны очень большие приобретения. Кроме собак и свиней, население древнего Китая разводило домашних овец, крупный рогатый скот и лошадей. Лошадь была использована не для обработки земли, а для передвижения и могла, в случае крайней необходимости, пойти в пищу. Таково было назначение и крупного рогатого скота. Не для молочного хозяйства, а для транспортных целей, для получения мяса, шкур и костей разводились коровы и быки. В архаической китайской письменности нет знака для обозначения молока, а знак быка представлен с чертами ездового животного.

Люншанская культура не знала металлов. По всей вероятности, в ту пору, когда началось освоение меди и бронзы на западе Северного Китая, культура Ян-Шао уступала свою историческую роль культуре Люн-Шан-Чена на востоке, где металл до эпохи Аньяна отсутствовал. Последнее обстоятельство направило люншанскую технику на энергичную утилизацию всех видов твердого материала. Например, жители Чен-Цзы-Яй воспроизводили все формы каменных орудий Ян-Шао, включая полукруглые ножи и серпы. Они вытачивали из камня лопаточки или совки, а также молотки с круглым желобком, плоские просверленные топоры, листовидные, цилиндрические и призматические наконечники стрел. Из трубчатой кости они делали: долота, лопатки, шилья, шпильки, булавки, шнуровальные и простые иглы, сверла, наконечники стрел и гарпуны. Кроме того, они широко пользовались рогом и раковинами.

Самым примечательным для этой культуры надо считать керамические изделия. Они очень бедны росписью или почти лишены ее. Это черные полированные сосуды с хрупкими, словно яичная скорлупа, стенками, очень часто покрытыми круговыми параллельными ребрами. В смысле тонкости, изысканности и чистоты форм здесь был достигнут предел¹. Керамический ассортимент поселения Чен-Цзы-Яй поражает своим

¹ Li-Chi, Liang-Ssû-Jung, Ting-Tsa-Ping, Ук. соч., стр. 13.

изобилием. Основные виды посуды: миски, тарелки, чаши, чашки, горшки, кубки, стаканы, лампы или светильники, банки, кувшины, триподы, вазы, урны. Мастера этого поселения не повторялись в каких-то омертвевших однотипных фигурах, а изобретательно варьировали их производство по форме, размерам и деталям. Треножки, которые сохраняли преемственную связь с Ян-Шао, типа «тинг» и «ли», по форме ножек можно было разделить на семь подтипов. Сосуды различаются также по форме ручек, по типу дна, по виду крышек, весьма разнообразных и изящных. Таким образом, определяя основное художественное направление развития люншанской керамики, мы видим, что ее создатели, утратив традиции яркой и единственной в своем роде полихромной живописи Ян-Шао с ее символическим орнаментальным миром, почти целиком предпочла пластическое творчество.

Помимо лощеных сосудов здесь не мало выделялось простой серой посуды, вылепленной без гончарного круга, и посуды желто-коричневой, лучшие образцы которой — треножки с носиком, покрывались тонким слоем белой глины. Из глины гончары лепили и обжигали ступки с пестиками, терки, катушки для наматывания пряжи, прясла, острия для сверления камня и раковин, украшения в виде дисков, детские погремушки и миниатюрную игрушечную посуду.

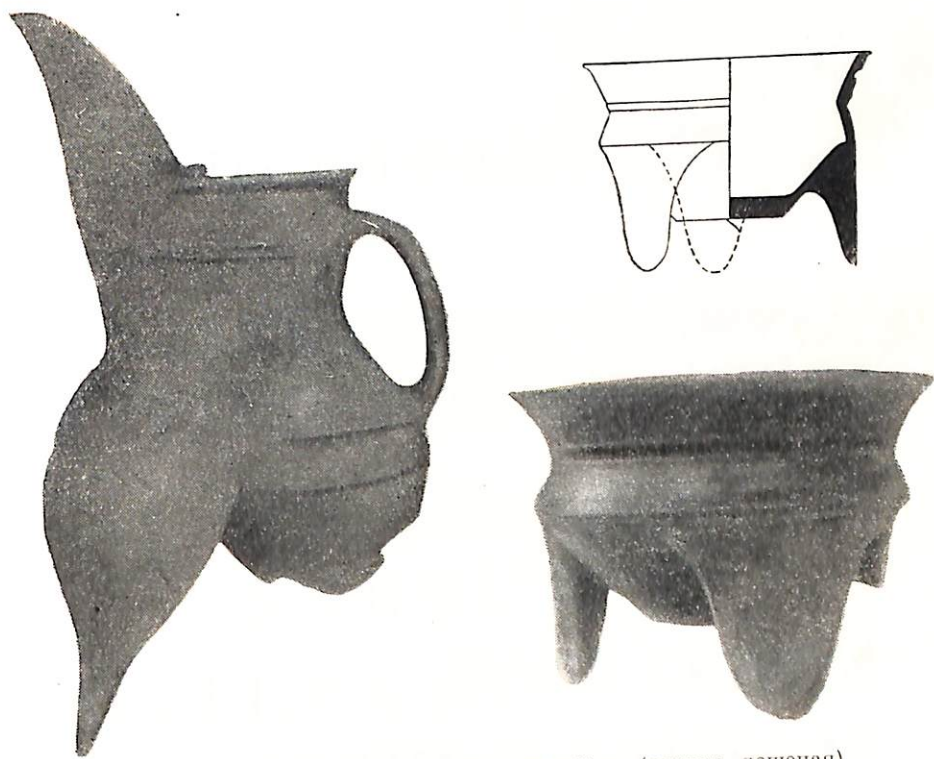


Рис. 15. Керамика культуры Люн-Шан-Чена (черная, лощеная).
Триподы: «ли» и «тинг»

Какие новые черты отличают общественный строй этой стадии от предшествующей? Поскольку здесь налицо укрепленные поселения или городища, о нетронutom первобытнообщинном строе речи быть не может. Патриархальная родовая община, очевидно, уже находилась в состоянии фактического распада, хотя с формальной стороны родовые традиции продолжали свое существование. Очень часто мертвых хоронили за укрепленными стенами, в самом центре поселения. Трупы клали в прямоугольные ямы животом вверх и головой на восток. В некоторых, для нас пока неясных, случаях

покойников зарывали лицом вниз. Как и в Ян-Шао, умершего сопровождал в могилу погребальный инвентарь с посудой, орудиями труда, оружием и украшениями.

Китайской чертой в люншанской культуре является скапуломантия. Это был своеобразный способ гадания, достигший расцвета позднее, как о том гласят знаменитые памятники Аньяна, свидетельствующие о начальной эпохе династического Китая¹. Гадание производилось на обожженных и потрескавшихся костях, чаще всего на лопатках оленей, быков, на черепаховых щитах. По расположению и форме трещин толкователи разгадывали будущее, узнавали волю предков, видели хорошее или плохое предзнаменование перед началом того или иного мероприятия.

Стадией Люн-Шан-Чена заканчивается первобытнообщинная эпоха в истории Китая. Земледельческое общество этой стадии через два-три столетия овладевает металлической техникой, бронзой и создает письмо, закладывается фундамент имущественного неравенства и рабовладения. Наступает новая историческая эпоха — начало китайских государств — Шан-Инь (вторая половина II тысячелетия до н. э.).

С. А. Семенов

¹ Ю. Бунаков, Гадательные кости из Хенани (Китай), 1935.

