

Археологические открытия в Египте

Современное состояние археологических раскопок в Египте характеризуется резким спадом активности археологических учреждений стран капиталистической Европы и Америки. Большая часть перечисленных ниже открытий сделана еще в 1937—1939 гг. В то время здесь работали, не считая экспедиций службы древностей египетского правительства, экспедиции семи стран Европы и несколько американских. В годы войны систематические раскопки почти не проводились. В послевоенный период иностранные археологические общества вели незначительные работы в ограниченных масштабах. Так, например, в 1947 г. в Египте работали только две французские экспедиции.

Явление это не случайно. Американский журнал «Археология» (I, № 3, стр. 136) прямо признает, что «теперь со всеми большими экспедициями покончено», так как среди богачей не находится более меценатов для таких «малоинтересных» целей, как развитие науки. Впрочем, тот же журнал сообщает, что в 1948 г. основано новое акционерное общество «American School of Egypt», которое, по словам его основателей, преследует цель спасти престиж американской египтологии; однако автор тут же откровенно поясняет, что основатели общества, которые, повидимому, его финансируют, преследуют несравненно более «реальные» цели укрепления «дружбы» с арабскими странами. Под флагом развития археологии американские империалисты пытаются усилить свою политическую агентуру на Ближнем Востоке.

* * *

К о м - э л ь - Х и с н. Около этого селения (между Даманхуром и Александрией) на западной границе Дельты на месте главного города 3-го нижнеегипетского нома были вскрыты остатки пограничного укрепления времени Среднего царства (AJA, LIII, № 1, стр. 36) и некрополь, датируемый периодом 1750—1250 гг. до н. э. В некрополе вскрыто свыше 260 могил. Погребения ориентированы головой к северу и лицом к востоку. В некоторых могилах было обнаружено до четырех совместных погребений, в других были найдены только черепа, наконец, в третьих — обезглавленные тела. Подобные факты в обычных египетских погребениях не встречаются, если не считать до-династических погребений. Погребения сопровождалась инвентарем, состоявшим обычно из двух керамических сосудов, медного и бронзового оружия (кинжалов и боевых топоров), украшений, амулетов и бронзовых зеркал. Кроме того, были найдены жезлы, подобные обнаруженным в Телль эль Яхуди и Наг-Хамади. Найдено также несколько золотых украшений: ожерелья, браслеты, урей и амулеты (ChE, № 41).

А б у - С у в е р (около Вади-Тумилата). Здесь на восточной границе Дельты обнаружены на девятиметровой глубине верхнепалеолитические орудия (AJA, LI-№ 2).

А б у - Х а л и б. Здесь вскрыты четыре небольших дома, каждый из которых состоял из трех центральных комнат без окон и дверей (кладовых) с расположенными вокруг них жилыми помещениями. В жилых комнатах имелись очаги, устроенные прямо в земле. Дома были окружены закрытым двором с постройками и большой кирпичной печью, внутри которой найдены керамические бутылки и стеклянные изделия. В углу двора обнаружен жернов и точильный камень. Типы керамики, стекла, кремневых орудий и многочисленные печати и их оттиски указывают на время Среднего царства (ChE, № 24).

С а н - э л ь - Х а г а р (в восточной части Дельты). Здесь в течение многих лет производились систематические раскопки Таниса, в результате которых был вскрыт большой храм и множество других памятников саисского времени, в том числе фрагменты нескольких стел и две сохранившиеся стелы: одна с изображением Амасиса и другая — стела начальника 15-го нижнеегипетского нома Панемерита, сына Пенси, жившего при Птолемее X. В надписи на одном из упомянутых фрагментов описывается история восстания, вспыхнувшего при Псаметихе. Во главе восставших стоял негр, по имени Куар (ChE, № 24). Здесь же вскрыт некрополь священных животных,

каменная постройка времени Рамсеса II и полусгоревший папирус (это первая находка папируса в Танисе после 1884 г., ChE, № 26).

При раскопках царского некрополя XXII дин. обнаружен подземный склеп, состоящий из шести соединенных переходами помещений. Стены переходов и погребальной камеры облицованы гранитом; остальные помещения облицованы известняком и расписаны сценами из «Книги Мертвых» и мифа о путешествии солнечного глаза. Большой саркофаг из красного гранита с именем Осоркона II был разбит древними грабителями. Отдельно был найден внутренний серебряный саркофаг с мумией Осоркона. Рядом с саркофагом царя найден саркофаг его сына, верховного жреца Амона — Горнахта, и в нем мумия с золотыми браслетами и кольцами на руках. В другом помещении склепа был найден громадный саркофаг из песчаника, принадлежавший первоначально египтянину Среднего царства, Амени, а затем узурпированный фараоном Такелотом II (860—834 гг. до н. э.). Рядом с саркофагом найдено 360 ушебти. Обломки украшений внутри саркофага и большой алебастровый сосуд помечены именем Осоркона I (ChE, № 28).

Рядом с этим склепом была найдена другая подземная гробница, украшенная рельефами с именем Псебханена I, фараона XXI дин., и в ней саркофаг из электрона с именами фараона Шешонка; второе имя последнего — Хека-Хепер-Ра Сетеп-ен-Ра, до сих не было известно. Лицо мумии, завернутой в расшитые золотом пелены, было покрыто золотой маской; на груди мумии найдено золотое изображение коршуна с распростертыми крыльями и другие украшения из золота и драгоценных камней. По обеим сторонам саркофага лежали две плохо сохранившиеся мумии, одна из которых имела на голове золотой обруч. В гробнице найдено также множество статуй умершего фараона и 10 сосудов для внутренностей покойного (AfO, XIII, вып. 3), в том числе несколько золотых, серебряных и бронзовых сосудов с именем Рамсеса II.

В том же склепе была открыта камера, первоначально предназначавшаяся для Пейнуджема I Неферхера, но использованная только его наследником Амонемопетом. Здесь же была вскрыта секретная камера с рельефами и надписями начальника стрелков при фараоне Псебханене, по имени Ун-дебаи-недед, который узурпировал гранитный саркофаг Аменхотепа, третьего жреца Амона. Внутри гранитного саркофага было найдено два внутренних — один деревянный, позолоченный, и другой — серебряный. Несмотря на это, мумия подверглась разрушению в результате разливов Нила; сохранился скелет и золотые части погребального облачения: маска, три пекторали и статуэтки различных богов, в том числе Бастет, Пта, Амона и Исиды. Некоторые из украшений принадлежали более древнему времени (XIX дин.).

Здесь же открыта гробница Псебханена с потайной камерой, содержавшей саркофаг, который первоначально принадлежал фиванскому жрецу Амона — Аменхотепу. Южная камера этой гробницы принадлежала матери фараона Псебханена, «дочери царя, сестре царя, царской жене, госпоже Общих стран Мутведжемт», которая (как это видно из надписей) была второй женой Смендеса. Кроме того, открыта гробница главнокомандующего армии и правителя города «Дом Рамсеса» Анх-еф-ен-Мута, а в гробнице Псебхане найден серебряный сосуд, надпись на котором гласит, что он был подарен царю и его матери упомянутым Анх-еф-ен-Муту.

При раскопках храма времени XXII дин. обнаружены вторично использованные блоки с изображением Рамсеса II перед богом Монту и Нектанеба II перед Гором. В одной из надписей упоминается высокопоставленное лицо, носившее иноземное имя Атинис (ChE, №№ 41, 42, 44, 45, 46).

Бехбет эль-Хагар. Здесь открыт храм Исиды времени Нектанеба II и Птолемея II (ChE, № 48).

И в ш а с с. Здесь обнаружен некрополь, датируемый временем XIII династии и гиксосского владычества. 78 гробниц из кирпича-сырца, многие из которых сохранились в нетронутом виде, содержали скорченные погребения. Погребальный инвентарь состоял из сосудов, бронзовых наконечников от копий и скарабеев с именами

Угафа и гиксосского царя Эрдира. Рядом с погребениями людей обнаружены многочисленные захоронения животных: коз, быков и т. д. (АЖА, LIII, № 1).

А т р и б (К е м - х е т - т а - х е р и - и б). В святилище «Сердца Осириса» найдены надписи Аменхотепа II и времен Рамсеса II и XXX династии. Открыта также греческая надпись 74 г. н. э. о постройках, возведенных архитектором Флавием Киrom (СнЕ, № 27). В храме времени Рамсеса II был найден список народов и царств Африки, подчиненных Египту (СнЕ, № 45,46).

М а а д и (около Каира). Здесь продолжались раскопки раннехалколитического поселения. Вскрыт новый участок поселения с круглыми и прямоугольными хижинами.



Рис. 1. Хелван. Гробница из белого известняка.
Время I династии

Внутри хижин обнаружены очаги и утварь: каменные сосуды, керамика, большие корзины. О земледелии и скотоводстве говорят находки зерна (пшеницы и ячменя) и костей домашних животных, главным образом свиней. Обломки веретен и обрывки ниток свидетельствуют о том, что жители поселения умели изготавливать ткани. Найдены различные орудия из горного хрусталя и кремня, в том числе кремневые ножи и топоры (второй из найденных в этом поселении за все время раскопок); интересна находка павершьа каменной булавы — оружия, характерного для культуры Негады.

К юго-востоку от поселения начаты раскопки большого некрополя того же времени. Размеры его указывают на длительное существование и многолюдность поселения. С начала раскопок вскрыто 76 небольших овальных могил с ориентированными на юг скорченными погребениями. Трупы были завернуты в звериные шкуры и циновки.

В погребениях находился скудный погребальный инвентарь. Весьма показательно очень большое число детских погребений, что указывает на большую смертность детей (ChE, № 45—46).

Х е л в а н. Севернее этой деревни были открыты разграбленные шахтные гробницы времени II—IV династии; сохранившиеся скелеты имели частью вытянутое, частью скорченное положение. В одной из шахт на глубине 10 м обнаружены остатки сброшенных сюда скелетов и саркофагов (AJA, XLVI, № 4).

В этой же местности начаты раскопки колоссального некрополя раннединастического времени. Некрополь насчитывает около 5 тысяч могил. Скорченные¹ скелеты, найденные в этих могилах, были погребены частично без гробов, частично же в деревянных саркофагах. Среди могил некрополя открыт ряд больших гробниц, содержащих лапидарные надписи с именами фараонов: Ка², Нармера и царей I династии Аха, Джера, Дена, Анджиба, Семерхета и Ка-Сена. Гробницы эти представляют собой монументальные сооружения из белого известняка (рис. 1) и снабжены богатым погребальным инвентарем; в большом числе найдены м е д н ы е сосуды; при входе в одну из

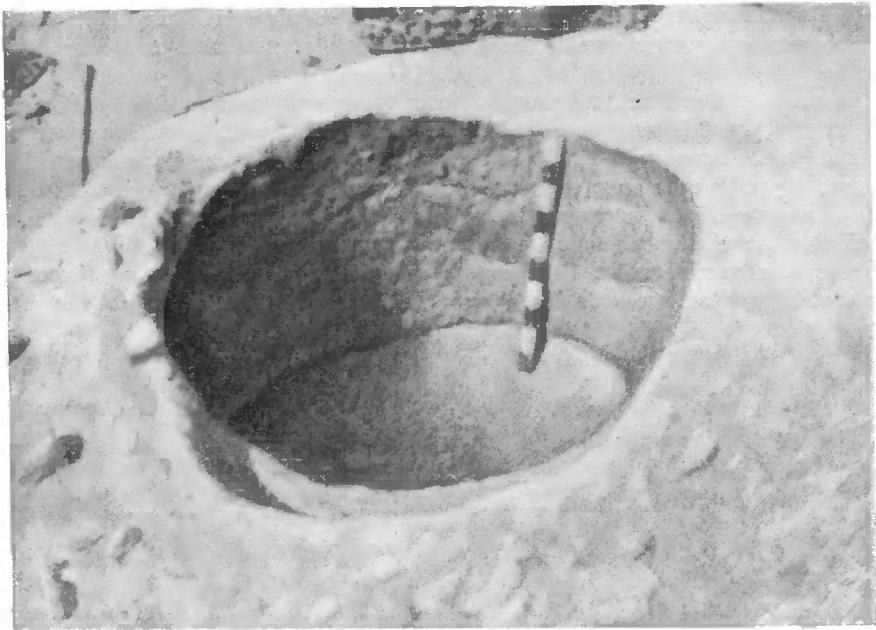


Рис. 2. Эль-Омари. Основание хижины

гробниц обнаружено зернохранилище с остатками зерна. Около гробниц найдены стелы с изображением трапеции умерших и изображения погребальных барок, построенных из кирпича.

Здесь же найдено изображение соколообразного божества, характерное по своей форме для «Гора из Бехедета»³ («Orientalia», т. XVII, новая серия, вып. I, стр. 119—122; ChE, № 42). В гробнице, датируемой приблизительно временем II династии, найдена надпись с названием данного некрополя «Он». Таким образом, подтверждается

¹ Ср. погребения в Саккара, см. ВДИ, 1948, № 4, стр. 175 и ниже в настоящей статье.

² Царь Ка (K') относится к так называемой нулевой династии и часто идентифицируется со «Скорпионом», надписи которого найдены в Гиеракополе; в Абидосе уже давно открыт кенотаф, содержащий курсивные надписи с именем «царя Верхнего Египта Ка» (Fl. Petrie, Abydos, I, табл. I, №№ 1—13 и RT, II, табл. XIII).

³ Схематическое изображение, на котором не видно лапок птицы.

предположение, что данный некрополь был кладбищем древнейшего Гелиополя. Здесь же найдены четыре стелы и две цилиндрические печати с надписями времени II династии (ChE, № 42).

В местности Э л ь О м а р и (3 км сев.-вост. Хелвапа) были возобновлены раскопки первобытного поселения и его некрополей, начатые впервые в 1926 г. Кроме могил некрополей, были также обнаружены погребения под полом хижин¹; об одновременности погребений и хижин свидетельствует однотипность их керамики. Погребения, как в некрополе, так и под хижинами, — скорченные, на боку, с головой на юг и лицом, обращенным к западу (т. е. к Нилу). Так как в некрополе Меримде, расположенном на западном берегу Нила, лица скелетов обращены к востоку, т. е. опять-таки к Нилу, то следует заключить, что существовал обычай хоронить покойников именно лицом к Нилу. Хорошо сохранившиеся скелеты были завернуты в звериные шкуры. Погребальный инвентарь, как правило, состоял из одного керамического сосуда.

В одной из могил, столь же бедной инвентарем, как и прочие, скелет держал в пальцах деревянный жезл (35 см длиной), сходный по форме с царским скипетром Нижнего Египта. На голове этого скелета была обнаружена глубокая рана. Все это позволяет предположить, что в этой могиле был погребен вождь поселения; тем поразительнее бедность этой могилы, которая наглядно свидетельствует о первобытном равенстве.

Хижины большого первобытного поселения представляют собой полуназемные сооружения круглой формы (рис. 2). Пол хижин выстилался цыновкой, покрытой глиной, или выкладывался из камня. Как в поселении, так и в некрополе были найдены: керамика, орудия и оружие из камня и кости, зерна эммера и ячменя, ткани, веревки, корзины, цыновки, бусы из раковин и скорлупы страусовых яиц. Часть керамических изделий сходна с керамикой Меримде, другие типы керамики до сих пор были совершенно неизвестны науке; полностью отсутствует керамика, характерная для верхнеегипетских поселений типа Таса и Бадари (рис. 3). Каменные орудия по способу обработки

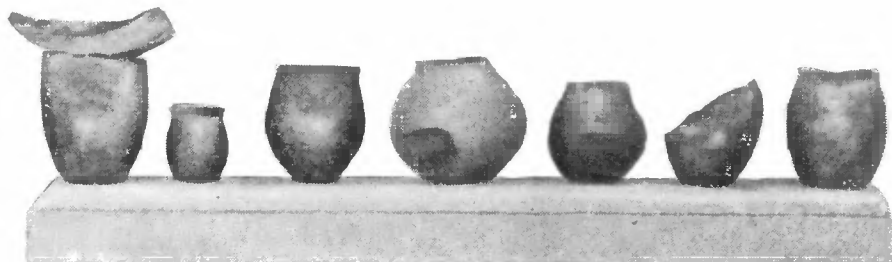


Рис. 3. Керамика из Эль-Омари

делятся на две группы: орудия с двусторонней ретушью и полированные. Орудия первого типа совершенно аналогичны фаюмским. К ним относятся трехгранные наконечники стрел и дротиков, зубья от серпов и пил. К фаюмским типам принадлежат и полированные топоры. Среди второй группы орудий найдены изогнутые ножи неизвестного до этих пор в египтологии вида. Из кости жители поселения изготавливали шила, лезвия, рыболовные крючки (ChE, № 41).

Г и з е. Поблизости от большого сфинкса найдено много стел с посвящениями египтян, совершавших паломничество к сфинксу, который называется в текстах Гармахи-сом или Гуруном (ChE, № 24). На некоторых стелах изображены человеческие уши (ChE, № 25). Из двух стел фараона Аменхотепа II одна, помещавшаяся в специальном строении, содержит большую надпись с описанием путешествия фараона в Мемфис и к пирамидам Хуфу и Хафры (ChE, № 23). Представляют интерес также 8 стел Тут-

¹ Аналогичный обычай обнаружен и в додинастическом поселении близ местечка Меримде в Дельте.

моса IV и стела Сети I. На последней изображена охота этого фараона и сообщается о посещении им пирамид. Здесь же были найдены наосы Мин-ен-ахта и Тутмоса IV, а также расчищены остатки большой стены, построенной Тутмосом IV для защиты сфинкса от песков (СhE, № 25).

При раскопках у подножия восточной стены большой пирамиды найдены два фрагмента рельефов. На одном из них изображена фигура царя в красной короне с переброшенной через плечо вышитой полосой ткани¹. Другой рельеф изображает царя на троне в погребальных пеленах церемонии праздника Сед; здесь же сохранилась часть картуша с именем Хуфу и четыре строки из надписи, относящейся к сооружению пирамиды. Эта находка подтверждает сообщение Геродота (II, 125) о существовании такой надписи. Неподдалеку от пирамиды были вскрыты погребальные камеры членов семьи Хуфу.

Вблизи заупокойного храма Хафры в долине Нила открыта высеченная в скале гробница его жены царицы Ка-Усерт и шесть гробниц высокопоставленных лиц Древнего царства. На дороге, ведущей от храма Хафры к его пирамиде, был найден фрагмент диоритовой статуи с надписью: «царь Нижнего и Верхнего Египта Хафра, который живет вечно» (СhE, № 27; Ау А, XLIV, № 1; LIII, № 1).

С а к к а р а. Наиболее интересные археологические открытия последних десятилетий были сделаны в огромных некрополях Саккара около пирамид фараонов Древнего царства. Здесь в северной части некрополя с 1931 г. начаты раскопки больших гробниц времени I и II династий. Значение этих открытий отмечалось уже на страницах ВДИ (1948, № 4, стр. 172 сл.). С тех пор ряд новых открытий еще более расширил наши знания по истории архаического Египта.

Перечислим вкратце важнейшие из этих открытий. Гробница, приписываемая царю Аха, принадлежит к тому же архитектурному типу, что и большая гробница в Негаде. Она имеет два этажа; наземная часть, состоящая из 27 камер, занимает площадь в 561 кв. м и возвышается над поверхностью на 1,7 м. Подземная часть разделена на пять камер. Гробница подверглась ограблению, но малоценные предметы частично сохранились. Найдено множество фрагментов мебели из дерева и слоновой кости, сотни осколков керамики, многие с курсивной надписью чернилами: «Гор Аха». Этим же именем помечены и втулки кувшинов с продовольствием. На оттисках печатей, кроме имени царя, имеются и другие пиктографические надписи². В центральной подземной камере найдены кости двух взрослых людей (СhE, № 25; AfO, XII, вып. 4/5).

Гробница, приписываемая царю I династии Джеру, сходна в архитектурном отношении с гробницей Аха; она сильно пострадала от пожара. Наземная постройка занимает площадь в 642,5 кв. м, подземная состоит из семп камер. В погребальном покое найдены части совершенно обуглившегося деревянного саркофага и носилок, фрагменты алебастровых, шиферных и базальтовых сосудов. В камерах для жертвоприношений обнаружены обугленные обломки деревянной мебели и ящики с большим количеством медных предметов (68 сосудов, 63 ножа, 35 кинжалов с деревянными рукоятками, сотни шил и других инструментов). На втулках множества больших кувшинов обнаружены оттиски печатей с именем Джера и другими надписями, которые трудно разобрать, так как кувшины сильно обожжены огнем пожара. Кроме запасов продовольствия, для покойного был также приготовлен полный обед, сервированный на блюдах.

Уже после войны была открыта гробница того же типа, приписываемая царице Мерит-нейт³. К сожалению, гробница оказалась почти полностью разграбленной. Погребальный склеп царицы занимает площадь в 160 кв. м; его окружают 23 гробницы ее слуг (рабов), которые, очевидно, убиты при похоронах и похоронены одновременно

¹ Ср. изображение Нармера на его знаменитой палетке в память объединения «Обеих стран».

² Ср. пиктограммы из кепотафа Аха в Абидосе (RT, II).

³ Предполагаемая жена царя Джера; возможно, она была регентшей при своем сыне Анджибе.

с ней. Несколько предметов, лежавших рядом со скелетами, указывают на профессию погребенных.

Гробница Хемака, хранителя печати царя Дена, была открыта еще в 1931 г. В последующие годы вскрыт ансамбль обширной гробницы и прилегающая территория. Наземная часть гробницы занимает площадь в 1512 кв. м — это самая большая из известных до сих пор гробниц времени I династии (см. ВДИ, 1948, № 4, стр. 173—174). Ко времени царя Дена относятся и 132 могилы рядовых египтян со скудным инвентарем, а также гробница Небетка, должностного лица того же царя Дена. Ко времени Мерит-Нейт и Анджиба относятся гробницы высокопоставленных лиц Анх-Ка и Сабу (см. ВДИ, 1938, № 2).

В опустошенном некрополе времени II династии были вскрыты три гробницы. Первая из них высечена в скале; вход в нее был закрыт двумя блоками белого известняка. Гробница, сохранившаяся в нетронутом виде, содержала большой разрушившийся деревянный гроб. Скелет лежал на левом боку в скорченном положении¹. Около гроба стояли медные сосуды, сосуды из алебастра, шифера и других пород камня; здесь же был найден медный топор и другие инструменты. На керамических тулках кувшинов обнаружены отиски печатей с именем царя II династии Нетерена (Нетериму) (ChE, № 26). Вторая гробница состояла из трех камер, в одной из которых покоился в деревянном гробу скелет, также в скорченном положении на левом боку, с головой на север; во всех камерах были найдены многочисленные сосуды из алебастра, днорита и других пород камня. Здесь же были обнаружены медные сосуды и медные и кремневые инструменты; в одной из камер был найден обед, сервированный для покойника и состоявший, судя по надписям на сосудах, из голубей, рыбы, мяса, овощей, хлеба, пива и вина. Третья гробница, состоявшая из двух камер, содержала почти такой же точно инвентарь, как и вторая (ChE, № 28). Рядом с гробницей Мерит-Нейт была открыта другая, подобная ей, с надписями не известного до сих пор царя Менига (ChE, № 24—28, 45—46; JLN, от 25 апр. 1936 г. и от 2 янв. 1937 г.; JEA, XXIV; AfO, XIII, вып. 1/2 и 4/3).

В районе пирамид фараонов Древнего царства самые крупные раскопки производились вблизи ступенчатой пирамиды фараона III династии Джосера и вокруг пирамиды фараона V династии Унаса. Раскопки комплекса погребальных сооружений Джосера дали возможность выяснить точную картину устройства древнейшей пирамиды и установить историчность легендарного Имхотепа, визиря и главного архитектора Джосера: на обломках статуи Джосера обнаружена надпись с именем Имхотепа (AJA, XLIV, № 1, стр. 147). Кроме того, были найдены надписи двух женщин из царской фамилии. В 1947—1948 гг. вскрыта небольшая мастаба Ишети, «хранителя печати царя Нижнего Египта, единственного семера и первого после царя Верхнего Египта». В этой мастабе найдены надписи с картушами фараонов VI династии Пепи I Мерира и Пепи II Неферкара, много деревянных статуй, изображающих Ишети и его слуг, девять сундучков с пшеницей и ячменем и обломки изображений других припасов (AJA, LIII, № 1).

В некрополе пирамиды Унаса вскрыты многочисленные гробницы времени V и VI династий, в том числе мастаба Хемет-Ра, жрицы Хатор, пирамиды Унаса и заупокойного храма фараона VI династии Тети. Здесь же в мастабе «первого после царя» (начальника нома), по имени Хотеп, найден саркофаг с надписью, содержащей призыв к царю и Анубису о даровании пропитания покойнику (время V династии). Гробница начальника по снабжению продовольствием Иби была разграблена, но содержала остатки костей и золотой фольги, а также утварь и медные топоры и серпы. В мастабе «первого после царя» начальника «зала правосудия» Ра-Хуфа найдены деревянные статуи, изображающие Ра-Хуфа и его жену. В мастабе визиря VI династии Ба-ен-анха открыта стенная роспись с изображением погребального инвентаря.

На фасаде высеченной в скале гробницы «единственного семера» Ни-анх-Пепи (VI династия) обнаружен оригинальный текст проклятия грабителям и разрушителям гробницы: владетель гробницы грозит разрушителю и грабителю ее, что он вызовет грабителя на суд в зал правосудия великого бога и сделает так, что голова вора будет отделена

¹ Ср. ВДИ, 1948, № 4, стр. 175.

от его туловища, как голова гуся; кроме того, умерший просит прохожего сделать возлияние водой или пивом, а если у прохожего этих напитков не окажется, то прочесть заклинание богу, чтобы тот даровал умершему эти напитки. Внутри гробницы найдено деревянное ложе с саркофагом; ложе украшено надписями, сделанными черной краской, частично курсивом (иератический шрифт), частично иероглифически. Надписи представляют собой один из погребальных текстов, характерных для Среднего царства, которые впервые встречаются в гробнице Древнего царства.

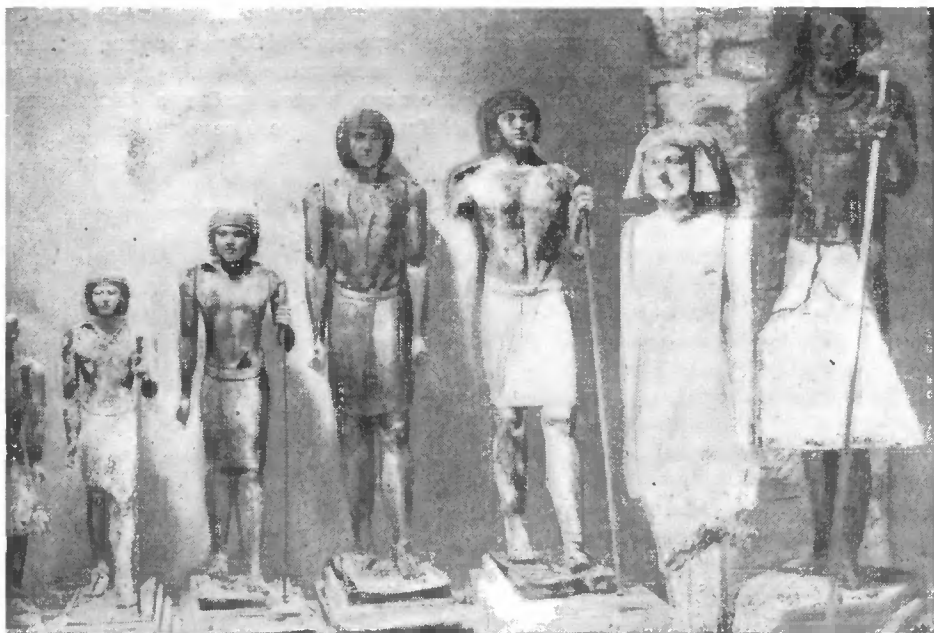


Рис. 4. Саккара. Деревянные статуи из гробницы Ахет-хотепа (V династия)

Одна из гробниц принадлежала первоначально визирю фараона Унаса Ахет-хотепа, но затем была узурпирована сыном царя и визирем его Гор-неб-кау (время VI династии). С целью скрыть свое преступление Гор-неб-кау построил перед фасадом мастабы вторую стену. Стены гробницы покрыты сплошной росписью с изображением танцовщиц и оркестра, саркофага и погребальной лодки, сбора папируса, рыбной ловли, охоты, пахоты, посева, рубки деревьев, дрессировки охотничьих собак и, наконец, самого покойного и его писца; последний записывает на свитке папируса все производимые работы. Здесь же написан текст завещания, в котором перечисляются «добрые дела» умершего и его заупокойные вклады. На стенках саркофага обнаружено имя первого владельца гробницы. Интересна находка статуй и деревянной стелы Ахет-хотепа (рис. 4—5). В мастабе Птах-Ирука были найдены высеченные в материковой скале и раскрашенные статуи (рис. 6).

При раскопках южной стены пирамиды Унаса было установлено, что для постройки пирамиды фараон употребил камень из разрушенной им гробницы своего предшественника фараона Исеси-Дедкара: на этих блоках были обнаружены надписи и рельефы последнего (АГО, XIII, вып. 4/5).

Кроме того, в районе пирамиды Унаса были произведены раскопки погребальных храмов этой пирамиды и крытой дороги, ведущей от припирамидных святилищ к заупокойному храму в долине. Оказалось, что для постройки этой дороги были употреблены блоки от пирамиды Джосера. Здесь же вскрыт высеченный в скале некрополь времени

II династии и две солнечные барки из известняка, каждая до 45 м длиной. На стенах сооружений погребального комплекса фараона Унаса обнаружены многочисленные рельефы по известняку с изображением сцен доставки камня для пирамиды, сражений с бедуинами, лодок с пленными азиатами, жертвоприношений царю и богам, полевых работ всех сезонов, охоты, добычи камня и золота, а также изображение голодающих египтян (рис. 7). Все изображения сделаны в очень крупном масштабе (ChE, № 26). Под плитами пола крытой дороги был найден массивный шиферный саркофаг, который оказался неразграбленным. Правда, мумия и внутренний деревянный саркофаг пострадали от вод нильских разливов, но на костях скелета сохранились золотые украшения—браслет, пояс и на груди пластинка с именем «царского сына» Птахнепсеса (JLN от 26 февр. 1944 г.). Вблизи заупокойного храма найдено около 300 стел. Около той же пирамиды открыта огромная шахтная гробница, в стенах которой были обнаружены надписи времени персидской оккупации. Кроме того, в этой гробнице были найдены деревянные саркофаги писца храма Пта Канефера и его семьи. Первоначально эта гробница принадлежала начальнику гвардии фараона Априя Амон-Тепнахту.

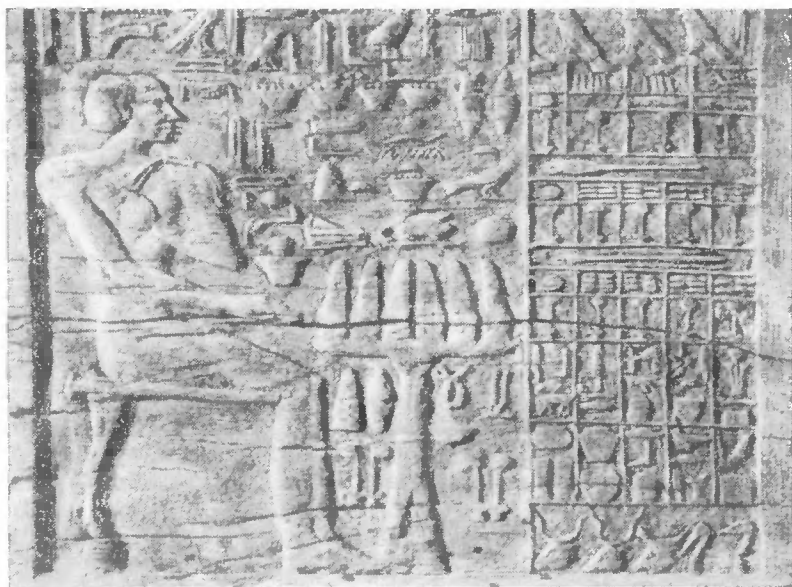


Рис. 5. Саккара. Деревянная стела из гробницы Ахет-хотепа

Гранитный саркофаг сохранил мумию в нетронутом виде, но, несмотря на это, никаких украшений на мумии обнаружено не было. После войны начата расчистка полуразрушенной пирамиды фараона Исеси-Дедкара, которая была известна с 1880 г., но никогда не раскапывалась (ChE, №№ 24—26, 28, 41, 45—46; JLN от 20 мая 1939 г., AJA, XLVII, № 3; XLVIII, № 3; LI, № 2; LIII, № 1; Arch., II, № 3).

М е м ф и с (М е м ф и с). Здесь был найден обломок колосса в 2,5 м высотой, изображающий Рамсеса II. Интересна полуразрушенная водами Нила гробница начальника города Мемфиса Аменхотепа: саркофаг из розового гранита заключал в себе массивный внутренний гроб из позолоченного серебра. Поблизости от гробницы найдено 300 ушебти, ж е л е з н о е о р у ж и е и статуя покойного. В глубокой яме обнаружена гробница одного из членов царской фамилии XXII династии Шешонка; стены гробницы украшены сценами из Книги Мертвых; саркофаг из красного кварца содержал хорошо сохранившуюся мумию. Особый интерес представляет мраморная таблица с изображением Гора-Младенца, стоящего на двух крокодилах со скорпионом, львом, двумя змеями и кроликом в руке; надпись рядом с изображением содержит заклинания для охраны

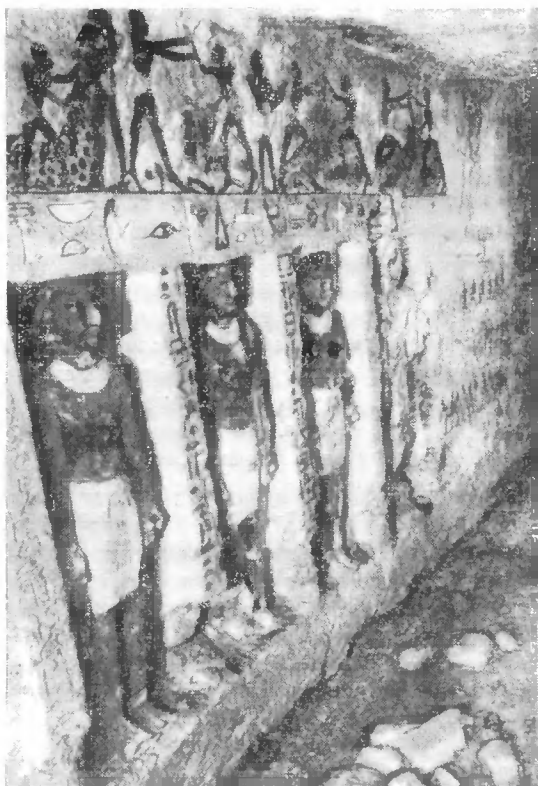


Рис. 6. Саккара. Статуи, высеченные в стенах гробницы Птах-Ирука



Рис. 7. Саккара. Рельеф внутренней стены крытой дороги, ведущей от пирамиды Унаса к его заупокойному храму в долине. Изображение голодающих

покойного от разных свирепых зверей. Кроме того, в гробнице Шешонка были найдены многочисленные изделия из золота: массивный браслет с иероглифической надписью: восемь змей, копье, изображение Хатор, амулеты, изображающие Осириса, Исиду, Нефтиду, Анубиса и др. Здесь же была найдена надпись о втором азиатском походе Аменхотепа II и алтарь с именем фараона Нехо (СнЕ, № 41; «Ann. du Serv.», т. XLII и XLV).

Фа ю м. В западной части оазиса в развалинах Мединет-Мади еще в 1935 г. были начаты раскопки птолемеевского города. В храме богини Ермути (древнеегипетская Рененутет) птолемеевского времени обнаружены надписи I в. до н. э., в которых упоминаются Анубис, Аполлон и Диоскуры, а также указывается, что местный храм богини-змеи Рененутет был выстроен первоначально Аменемхетом III (XII династия). Дальнейшие раскопки подтвердили достоверность исторической традиции птолемеевского времени: были найдены статуи Аменемхета III с надписями и развалины основанного им храма, а также рельефные изображения богини Рененутет в сопровождении Аменемхета III и Аменемхета IV. Внутри маленького квадратного здания был найден пень дерева: повидимому, это было священное дерево, срубленное в христианские времена. Здесь же была найдена надпись с именем неизвестного фараона Се-хотеп-ка-Ра (вероятно, III династия). Надписи и изображения птолемеевского времени показывают, что в это время богиня Рененутет-Ермути изображалась в образе женщины с рогом изобилия в руке (следовательно, в качестве богини плодородия); на ее древнее происхождение указывает только змеиный хвост, заменяющий ноги.

Кроме того, были обнаружены изображения Августа в образе Зевса Себаста с греческой надписью, святилище богини Ермути, построенное в честь этого же императора, постройки времени императора Адриана и более полутора тысяч остраков от Адриана до Коммода с греческими и демотическими храмовыми документами (СнЕ, № 25 и № 27).

В северо-восточной части Фаюма в 4 км к западу от озера Биркет эль-Каруи на границе пустыни были обнаружены памятники греко-римского времени (АЖА, т. XLIV, № 1).

М а р к а з (Д а р а). В 1946—1947 гг. здесь начаты раскопки некрополя времени Древнего и Среднего царства. Рядом открыто большое кирпичное здание странной архитектуры, напоминающее зиккурат (СнЕ, № 45/46).

З а г а з и г (Абу-Ясси). Здесь, на территории древнего Бубаста (XI ном Верхнего Египта) открыты развалины построек и некрополя саисского времени. Один из найденных саркофагов имеет на себе картуш фараона XXX династии Нектанеба I. В некрополе обнаружено большое число гробниц с захоронениями мумий быков в громадных саркофагах из черного гранита (бык под именем Па-Ка-Ур почитался в столице XI пса; СнЕ, №№ 26 и 27).

Т е л л ь э л ь-Э ш м у п. На месте древнеегипетского города Шмуна (Ермополь Великий) открыты остатки храма Тота времени Аменемхета II. Ворота храма, отстроенные при Рамсесе II, возведены из блоков от старого храма, украшенных рельефами в стиле времени Эхнатона (возможно, из храма Атона). Кроме того, была найдена посвятительная надпись солдата из Аполлонии 78 г. до н. э. (СнЕ, № 26; АЖА, XLIV, № 1).

В Т у н а э л ь-Д ж е б е л ь (западная часть Ермополя) производились раскопки храма Тота и катакомб, содержавших мумии павианов и ибисов в деревянных и каменных саркофагах, а также статуй бога Тота. Перед статуями Тота (в образе павиана или ибиса) встречаются изображения других богов: Мут, Нехебт, Буто (в образе змеи с двойной короной на голове), Гора, Хатор, Исиды и Нефтиды. Здесь же была найдена гробница одного из жрецов Тота, содержавшая большой каменный саркофаг с мумией, на лице которой была маска из позолоченного серебра, и 400 ушебти (АГО, XIII, 1—2).

В одной из подземных галлерей был найден большой папирус с демотическим текстом юридического содержания на одной стороне и математического — на другой. Текст юридического характера содержит статьи свода законов, трактующие о землевладении и собственности. Значение этого открытия трудно переоценить: впервые историческая наука получила в свое распоряжение часть египетского свода законов, о суще-

ствовании которого до сих пор было известно только по многочисленным, но кратким сообщениям древнеегипетских текстов и античных авторов. По предварительным сообщениям текст можно разделить на три части: 1) статьи, трактующие о правах и обязанностях землевладельца и арендатора; 2) статьи, определяющие права собственности разного рода, и 3) законы о наследовании. Статьи, регулирующие аренду, свидетельствуют о тяжелом положении арендаторов: минимальная арендная плата была равна $\frac{3}{4}$ урожая. При этом, в отличие от законов Хаммурапи, египетский закон предусматривал, что неурожай не является причиной для нарушения арендного договора: в любом случае арендатор должен был внести арендную плату. Законы о наследовании свидетельствуют, что старший сын имел преимущественные права на наследование отцовского имущества: он получал $\frac{2}{3}$ наследства, а другие дети делили между собой остаток; при этом сыновья получали в два раза больше, чем дочери (ChE, № 41). Среди законов об охране собственности ряд статей посвящен сервитутам.

Среди вотинных памятников, посвященных Тоту, найдено три демотических письма с глиняной печатью фараона Нехо (XXVI династия), содержащих обращение жителей Фаюма, привезших в Гермополь мертвого ибиса для погребения. Здесь же найден скарабей времени Аменхотепа III с надписью в память прибытия в Египет Гилухины, дочери митаннийского царя Сатарны, в сопровождении 26 придворных дам. В надписи упоминается также имя царицы Тии (ChE, №№ 27, 28, 41, 42, 44).

Т е л л ь э л ь - А м а р н а. Здесь производились раскопки большого дворца и дома дворцовой прислуги; в юго-восточной части города обнаружено здание, состоявшее из трех зал, украшенных колоннами; в центральном зале находился деревянный паос со статуей царя. На дверях дома была надпись: «дом... большой статуи его величества...» Здесь были также найдены микенская и критская вазы (ChE, № 24).

Д е й р э л ь - М е д и н е. При обследовании храма птолемеевского времени было установлено, что этот храм был построен на месте храма Хатор времени Нового царства. Найдены надписи с именами Тутмоса III и Сенмута, изображения Хатор в образе коровы и в образе «сикоморы юга». Во времена Рамессидов храм Хатор неоднократно реконструировался: были найдены статуя визиря Рамсеса III Хори, надписи визиря Рамсеса II Пасера и царского писца Рамозе. Интересны также посвященные надписи различным богам (Амону, Пта, Сету, Хатор, Тоту и другим) и изображение Рамсеса II, поражающего азиатов (ChE, №№ 24 и 28).

Ф и в ы. Здесь производились раскопки погребального храма царского писца Аменхотепа, сына Хапу (ChE, № 24). В некрополе вскрыта гробница Доуеренхека (должностное лицо царицы Хатшепсут), украшенная композициями, подобными стенам храма в Дейр-эль-Бахри, и изображением царицы Яхмос (матери Хатшепсут); здесь же найдена автобиографическая надпись Доуеренхека (AJA, т. XLVI, № 2). В этом же некрополе была обследована гробница «царевича Куша» Мериме («Ann. du Serv.», XL и XLV; AJA, XLVI, № 2).

Около колоссов Мемнона найдены две 10-метровые статуи Аменхотепа III.

В К а р н а к е около большого пилона Рамсеса II найдены фрагменты списков чужеземных народов и сцен приношения дани, датируемые поздним временем. Здесь же производились раскопки храма Монту времени Аменхотепа III; при раскопках найден еще один фрагмент стелы Тутанхамона. Южнее храма Монту открыт храм богини Маат времени Нового царства, где найдена стела жреца Мери-Маата, жившего при Аменхотепе III.

Весь текст этой стелы был изглажен во времена Эхнатона, но при этом изображение Маат осталось нетронутым; это, по видимому, свидетельствует о том, что культ Маат при Эхнатоне преследованию не подвергался (ChE, № 23, 24, 26, 28).

В **Л у к с о р е** приобретены покупкой папирус, содержащий три новых фрагмента рассказа о Синухете (JEA, XXV), и булава с надписью Яхмоса I («Ann. du Serv.», XLV).

В **М е д а м у д е** под храмом греко-римского времени были обнаружены остатки храмов Нового и Среднего царства и рядом — крепость и город времени Среднего

царства с остатками царского дворца. На одном из блоков от храма Нового царства обнаружена надпись Тутмоса III: «Благой бог Менхеперра, любимый Монту, господин Фив, живущий в Медамуде». Здесь же была найдена гранитная статуя должностного лица времени Тутмоса III с надписью «Благородный начальник жрецов Монту, начальник царских работ в храме бога... Минмозе» (СЧЕ, № 27 и 28).

Храм Среднего царства, посвященный Монту, был построен Сенусертом III на развалинах более древнего здания времени XI династии¹, которое было посвящено Осирису. Раскопки полностью подтверждают данные надписей птолемеевского времени в храмах Мединет-Абу, Дендера, Эдфу и Филе, которые рассказывают о том, что ежегодно в месяц хояк в храм Медамуда приносились две маленькие «мумии», изготовленные из ячменя, земли, мякоти фиников, ладана и минеральных веществ (СЧЕ, № 28)².

Т о д (в 25 км южн. Луксора, на восточном берегу Нила). Здесь обнаружены развалины храма Монту, построенного Сенусертом I, вероятно, на развалинах храма времени XI династии. Под храмом найдены четыре медных сундука с надписью: «Неб-кау-Ра³, любимый Монтом». В сундуках лежали бруски золота с обозначением их веса (общим весом в 6 кг 540 г), 13 серебряных пластинок, 1 золотой и 154 серебряных кубка, части ножен из электрона и серебра, серебряные цепочки, амулеты и печати (плоские и цилиндрические). На серебряных изделиях были египетские надписи, а на бусах и печатах — к л и н о п и с ы е с изображением азиатских богов и зиккурата. В левой части храма, построенного Сенусертом I, обнаружено священное озеро, а рядом — небольшой храм, вероятно, посвященный Собку-Ра, с надписями Аменхотепа II и Мернепта. Около храма Сенусерта I найден ниломер (СЧЕ, №№ 23 и 24).

Д е й р э л ь - Б а х р и. При расчистке храма Хатшепсут обнаружен небольшой храм Хатор.

З а п а д н ы й о а з и с. В одном из оазисов Ливийской пустыни между Дункул и Нахлаи, в 65 км сев.-зап. Абу Симбела, еще в 1932 г. обнаружены каменоломни времени Древнего царства; тогда здесь были найдены стелы фараона Джедефра (наследника Хуфу) и фараона V династии Дедкара-Исеси (Асесы). При дальнейших раскопках были открыты диоритовые каменоломни со стелами Хуфу и Сахура, керамикой времени III—IV династий и тремя медными долотами (до 1 кг весом каждое). От этих каменоломен вела дорога к Нилу на Эдфу. Здесь же открыты надпись Аменхотепа II и керамика времени XII династии (СЧЕ, № 26).

В двух других оазисах — Б а х р и и Ф а р а ф р а открыты три храма времени Амасиса (XXVI династия); в одном из них находились статуи фараона и богов Баст, Тота и Хатор; другие храмы украшены сценами осирического цикла. В деревушках Э л ь - К а с р и Э л ь - Б а р н и т и также были открыты храмы времени XXVI династии (СЧЕ, № 26).

Э д ф у. В течение ряда лет здесь проводились систематические раскопки некрополя времени Древнего и Среднего царства и развалин храмов города Большого Аполлиополя птолемеевского и римского времени. В некрополе Среднего царства обнаружены могилы с погребениями без саркофагов, но с украшениями из аметиста, сердолика и гематита, а также с алебастровыми и керамическими сосудами; в одной из могил был найден амулет с именем Аменемхета III; открыто также много бедных могил, и в том числе общие могилы бедняков в подземелье. В начале Нового царства на развалинах некрополя была построена большая оборонительная стена, защищавшая город с ю г а.

Раскопки Большого Аполлиополя вскрыли жилые кварталы и стену укреплений III—II вв. до н. э., рыночную площадь II в. н. э., бани I—II вв. до н. э. Среди развалин было найдено около 500 греческих остраков птолемеевского и римского времени,

¹ А может быть, и более раннего времени, так как здесь была найдена керамика, типичная для Древнего царства.

² О раскопках в Арманте см. статью Д. Г. Р е д е р а, Из истории одного древнеегипетского города, ВДИ, 1948, № 2, стр. 141—151.

³ Второе имя Аменемхета II.

статуя Диониса времени Траяна, демотические, греческие и латинские надписи греко-римского времени, в том числе документы, относящиеся к взиманию налога, из архива одной еврейской семьи, датированные временем Веспасиана—Траяна, и папирус с текстом II в. до н. э., содержащий прошение к царю о взыскании долга (ChE, №№ 23, 24, 26, 28).

Э л ь - К а б. На месте древнеегипетского города Нехеба были расчищены храмы Нехebt, построенные во времена Аменемхета II и Нектанеба II; среди развалин найдено множество надписей времени Нового царства, которые представляют значительный интерес для истории древнеегипетской религии. Кроме богини Нехebt, в надписях упоминаются Уаджит, Хатор, Гор, Мин, Амон, Собк, Тот и Птах. Эти надписи показывают, что У а д ж и т почиталась в Нехебе наравне с Нехебт. В центральном святилище храма обнаружен картуш с именем Дария.

Под зданиями XVIII династии был открыт маленький храм Ментухотепа III и здесь же надпись не известного в науке фараона с именем его как Гора — Уадж-хау и как сына солнца — Неферхотеп. Имя Уадж-хау известно как второе имя фараона XII династии Собекхотепа IV. Более подробное исследование надписи показывало, что в имени Неферхотеп «вефер» является поправкой по стертому тексту. Возможно, что некий фараон Неферхотеп [узурпировал надпись Собекхотепа. Найдена и надпись о справлении Собекхотепом праздников Сед.

Большой интерес представляют надписи с вариантами имени Тутмоса III, а также надписи «царского сына Куша, царского писца и начальника снабжения Фив», начальника Фив, жреца Монту и писца писем юга» Озириса-Ура, среди предков которого указаны жрецы Селой короны и один великий жрец Эль-Каба. Здесь же найдена надпись фараона Тахарки (ChE, №№ 24, 26, 27).

В а д и Э л ь - Х у д и. Здесь в 27 км юго-восточнее Ассуана, проводились раскопки каменоломен аметиста, эксплуатировавшихся в период Древнего и Среднего царства. В надписях здесь встречаются те же самые имена начальников экспедиций, что и в надписях из каменоломен Вади-Хаммамата („Orientalia“, XVII, 4, стр. 541).

Э л е ф а н т и н а. После войны здесь возобновлены раскопки, начатые в 1932 г.; вскрыто святилище, построенное во времена Сенусерта I (1980 г. до н. э.) номархом Саренпутом в память элефантинского номарха Хека-иба, жившего за шесть веков до него. В святилище найдено большое число votивных надписей и предметов, пожертвованных жрецами и номархами Элефантины, а также фараонами XII династии. Кроме того, был вскрыт ряд других святилищ, построенных при XII и XIII династиях номархами и верховными жрецами Элефантины (ChE, № 42).

С е с е б и (Англо-Египетский Судан). Здесь в 180 милях к югу от Вади-Хальфа (между вторым и третьим порогами) вскрыты развалины укрепленного города и храмов. Под одним из храмов найдены жертвы, закопанные при закладке святилища: две таблички и скарабей из голубого фаянса с надписью от четвертого года Аменхотепа IV. Под центральной частью этого храма обнаружен склеп с рельефами, которые изображали Аменхотепа IV и его жену перед различными богами: Осирисом, Шу, Гебом, Атумом. Эти изображения плохо сохранились, так как впоследствии их пытались изгладить противники Эхнатона. Ясно, что этот храм был построен еще в период до проведения реформ Эхнатона. На месте некоторых изглаженных надписей Эхнатона обнаружены надписи Рамсеса II. К югу от храма раскопаны склады с надписями Тутмоса III, Тутмоса IV и визиря Аменхотепа II — Аменемпе (ChE, №№ 24, 25 и 27).

З а п а д н а я А м а р а (120 миль к югу от Вади-Хальфа). Здесь неподалеку от золоторудного района впервые обнаружено поселение, храм и некрополь времени XIX—XX династий. Раскопки носили разведочный характер. Некрополь Амары почти не подвергался разграблению. Среди найденных надписей особенно интересен текст договора между матерью, дочерью и сыном о разделе отцовского наследства (ChE, № 27).

М е и р. Здесь обнаружены плохо сохранившиеся гробницы номархов и должностных лиц времени VI и XII династий (ChE, № 44).

Джебель эд Духап. При раскопках порфириновых каменоломен римского времени открыты остатки хижины, в которой находилась керамика, типичная для времени I—II династий, кремневые орудия и много отдельных кусков кремня и кварца. Интересно отметить, что месторождений кремня поблизости нет. Найденные здесь же керамические диски никогда не встречаются в долине Нила, но весьма характерны для стоянок в Восточной и Западной пустыне (ЖЕА, XXIII, стр. 38—39).

Н. М. Постовская

Письма в редакцию ВДИ

I

В ВДИ, 1949, № 3, были уже помещены обстоятельные рецензии на книгу Г. Д. Белова «Херсонес Таврический», в которых подверглись критическому рассмотрению главным образом археологические вопросы истории Херсонеса. Мы хотим остановить внимание еще на некоторых сторонах, которые выпали из поля зрения рецензентов.

Цитируя текст знаменитой херсонесской присяги в переводе акад. С. А. Жебелева, Г. Д. Белов в основном своем изложении не дает объяснения загадочного слова «астер» и делает это только в конце книги, в «объяснении слов», отчего при чтении сначала получается некоторая неясность.

В некоторых случаях остались недомолвки, требующие объяснения. Так например, на стр. 106 называется имя Антонина, по это имя послали несколько императоров, здесь же речь идет об Антонине Пии, правившем с 138 по 161 г.; не объяснен термин «перибола» (стр. 122) — окружение, ограда. Нуждается в объяснении и слово «харисии» (стр. 121). Хотя В. В. Латышев считал значение этого слова поясным, все-таки несомненно, что оно происходит от слова *χάρις* и обозначает «прелесть» и «приворотные, чарующие средства». Не объяснено слово «комит» (стр. 130). Автор не обратил внимания на замечание Латышева, что этот термин *κόμιτος* в тексте надписи является весьма сомнительной конъектурой. Не следовало оставлять без объяснения и такого бьющего в глаза своей странностью выражения: «дать гражданство проксении» (стр. 108—117) *προξενίας πολιτείας*. Латышев писал об этом, что херсонесцы в эпоху Римской империи, вероятно, уже сами не представляли себе точного смысла этих терминов и имели в виду просто дарование гражданских прав иностранцам.

В разбираемой книге приводится немало цитат из надписей; они даются в переводах и В. В. Латышева и С. А. Жебелева — иногда с частичными изменениями — и в новых переводах, очевидно, принадлежащих самому автору книги. Получающееся вследствие этого разногласие в передаче ходячих формул, конечно, следовало бы унифицировать. Так, мы встречаем перевод ходячей формулы *ἀγαθῆ τύχῃ* то «на доброе счастье» (стр. 108), то «с добрым счастьем» (стр. 106, 120). Обращение к богам то оставляется без перевода: «Гей, Гелиос» (стр. 66, 67), то переводится: «Земля, Солнце» (стр. 91).

Да и вообще в книге, предназначенной для широкого распространения, нужно было бы обратить внимание на язык переводов. В. В. Латышев и С. А. Жебелев в книгах и статьях, предназначенных для узкого круга специалистов, не придавали этому вопросу большого значения, заботясь только о точности. А между тем кто же говорит теперь: «поелику» (стр. 106) или «многожды» (стр. 120)? В надписях часты формулы и выражения канцелярского, «приказного» стиля, но приведенные слова не подходят и под эту категорию.

Греческий язык, в противоположность русскому, изобилует причастными конструкциями. Но разве в том заключается точность перевода, чтобы применять такие выраже-