



Т. В. Степугина

К ВОПРОСУ О СОЦИАЛЬНО-ЭКОНОМИЧЕСКИХ
ОТНОШЕНИЯХ В КИТАЕ
В XIV—XII ВВ. ДО Н. Э.¹

Вопрос о характере социально-экономического строя в Шан-Иньскую эпоху является одним из серьезнейших вопросов древней истории Китая. Разработка основных проблем этого периода китайской истории необходима для понимания дальнейшего хода развития древнего общества в Китае.

В течение 10 лет (1928 — 1937) археологическая секция Института истории и филологии Китайской Академии Наук производила раскопки в окрестностях маленькой деревушки Сяотунь, расположенной в провинции Хэнань, в 5 км от г. Аньяна. Здесь было обнаружено крупное поселение эпохи бронзы, относящееся к позднему периоду так называемой эпохи Шан-Инь. Китайская историческая традиция датирует иньский период XVIII—XII вв. до н. э., однако история иньского общества может быть прослежена по достоверным источникам только с XIV в. до н. э. Именно концом XIV—XII вв. до н. э. датируются иньские гадательные надписи на костях животных и черепаховых щитах, найденных в Сяотуне. С этим согласуются и данные китайской исторической традиции, которая говорит о том, что, в XIV в. до н. э. иньцы передвинулись в район современного г. Аньяна, где протекала вся их дальнейшая история до чжоуского завоевания (1122 г. до н. э.).

Данная работа представляет собой попытку освещения некоторых вопросов, связанных с социально-экономическим строем иньского общества XIV—XII вв. до н. э., на основании анализа текстов гадательных надписей и археологических материалов.

Гадательные кости и данные археологических раскопок являются основными источниками для изучения этого периода. Надписи на гадательных костях расшифрованы далеко не все; те же, которые расшифрованы, имеют много толкований. Однако то, что уже сделано китайскими учеными в области дешифровки и интерпретации иньских надписей, дает возможность прийти к ряду интересных выводов относительно характера общественного строя в эту эпоху. Разумеется, эти выводы являются лишь предварительным решением вопроса, так как дальнейшая работа по переводам и толкованию текстов гадательных надписей, а также их периодизации,

¹ Редакция считает крайне желательным, чтобы в дальнейших номерах журнала вопросы древнейшей истории Китая были всесторонне обсуждены специалистами.

и проведение в более широком масштабе археологических раскопок, несомненно, дадут новые материалы для исследования и внесут большую ясность во многие вопросы, касающиеся общественного строя древнейшего Китая.

Тексты гадательных надписей, использованные в данной статье, извлечены главным образом из ценной работы Цзянь Боцзяня «Очерк истории Китая». Однако анализ и толкование приведенных в ней текстов дают возможность прийти к ряду выводов, отличающихся от выводов самого Цзянь Боцзяня. Цзянь Боцзянь привлекает в качестве источников для изучения общественного строя Иньской эпохи наряду с гадательными надписями и археологическим материалом данные китайской классической исторической литературы, относящейся к гораздо более позднему времени. Недостаточно критическое отношение к этим источникам приводит Цзянь Боцзяня к ряду выводов, вызывающих большие сомнения. Так, основное положение Цзянь Боцзяня сводится к признанию социально-экономического строя данной эпохи развитым рабовладельческим строем, доходящим к концу этого периода до стадии разложения, в недрах которого уже вызревают элементы феодального общества. Исторический материал не дает никаких явных доказательств этому положению, однако оно кладется Цзянь Боцзянем в основу его исследования. Несогласие с основным выводом Цзянь Боцзяня привело автора данной статьи к расхождению с ним и по другим вопросам социально-экономического строя иньского общества.

После переселения в район Аньяна иньское племя окончательно осело на этой территории¹. Земледелие играло очень большую роль в хозяйственной жизни иньцев. Многие иероглифы гадательных надписей говорят об обработке земли и посадке зерновых культур. Например: 田 *тянь* поле, 疇 *чю* пашня, 井 *цзин* колодец, площадь пахотной земли, 疆 *цзян* граница, 農 *нун* земледелие, 麥 *май* пшеница, 粟 *су* просо, 黍 *шу* просо, 禾 *хэ* злаки, посевы, колос и т. д.² Основными зерновыми культурами иньцев были просо двух сортов, пшеница и ячмень. В гадательных надписях иероглифы, обозначающие вино, сочетаются с иероглифами зерновых хлебов. Неоднократно задается вопрос о производстве пива. В качестве возлияния пиво играло большую роль при жертвоприношениях.

Согласно исследованию Го Можо, весной во 2-ю и 3-ю луну и осенью в 10-ю и 11-ю луну иньцы приносили жертвы предкам и обращались к оракулу с вопросами об урожае. Таким образом, гадания об урожае из неупорядоченных превратились в регулярные, что свидетельствует о длительной практике земледелия. В надписях на костях и щитах читаем:

求年 <i>цю нянь</i>	}	молить об урожае	受年 <i>шю нянь</i>	}	собирать урожай
求禾 <i>цю хэ</i>			受禾 <i>шю хэ</i>		
求黍 <i>цю шу</i>		молить о просе			

¹ О жизни иньцев, до того, как они поселились в Аньяне, рассказывают предания, записанные в Бамбуковых Анналах, Шудзине, «Исторических записках» Сыма Цяня и других памятниках древнекитайской литературы. Они говорят об исключительно частых переселениях предков иньцев и неоднократных переселениях иньцев после Чэн Тана (1766—1753) (Чэн Тан представлен в китайской исторической традиции как первый ван Инь). Характерно, что различные источники дают различные наименования так называемым «столицам» иньских *ванов* и не согласуются друг с другом в отношении их локализации. Эти данные не оставляют сомнений в том, что незадолго до своего переселения иньцы вели кочевой или полукочевой образ жизни.

² Проблема взаимоотношения слова и иероглифа в иньскую эпоху еще совершенно не изучена. Но поскольку в настоящей статье приведены не древние иньские начертания, а соответствующие им современные иероглифы, то все они даны в современной пекинской транскрипции. Разумеется, она ни в коей мере не отражает действительного звучания этих знаков в иньское время.


Обычны надписи: 甲辰卜, 商受年 «гадали в день *цзя чэнь*, получат ли в Шане урожай?»; 庚申卜, 貞我受黍年, 三月。 «гадали в день *гэн шэнь*, соберем ли мы урожай проса? 3-я луна»¹.


По подсчетам Ло Чжэньюйя, вопрос о том, будет ли год урожайный, встречается 25 раз. Однако к циклу вопросов, связанных с земледелием, нужно прибавить и многие из 77 вопросов о дожде. Часть из них непосредственно связана с урожаем, как например: 己酉卜黍年 ... 有足雨 «гадали в день *цзи ю* об урожае проса, ... будет достаточно дождя»².

Гадательные надписи неоднократно связывают земледелие с дождем, но нигде не упоминают о существовании искусственного орошения. На, зависимость земледелия от дождя указывают и орнаменты на иньских сосудах, употреблявшихся для жертвоприношений. Эти сосуды сплошь покрыты узорами дождевого и грозового орнамента, имеющими магический смысл.

Кроме земледелия, иньцы занимались садоводством. Об этом свидетельствуют иероглифы из надписей на гадательных костях: 果 *го* фрукт, 園 *вань* сад, 栗 *ли* каштан, 樹 *шу* дерево, саженцы.

Земледельческие орудия в то время были очень примитивны. За исключением каменных ножей для жатвы, при раскопках совсем не было найдено орудий земледелия, но анализ иероглифов на гадательных костях дает возможность считать, что они изготовлялись из дерева. На костях встречаются

изображения , отождествляемые с иероглифом 耒 *лэй*,

знак , который толкуют как 耜 *сы*³. Основным земледельческим орудием была раздвоенная вилообразная мотыга *лэй*. *Лэй* представляло собой искривленную деревянную палку, заканчивающуюся развилиной. *Сы* — заостренный кол. Орудие *сы* упоминается в гадательных надписях очень редко. Флуг считает, что *сы* распространилось позднее, в I тысячелетии до н. э., и способствовало переходу к более интенсивным формам земледелия⁴. Плодородная и мягкая лёссовая почва давала иньцам возможность и при столь несовершенных орудиях земледелия достигать сравнительно высокой производительности труда.

Наряду с земледелием значительную роль в хозяйстве иньцев играло скотоводство. Археологические раскопки дали несколько тысяч костей домашних животных: лошадей, коров, свиней, овец, собак и даже слона. Более всего найдено костей быков, о которых очень часто говорят и гадательные кости. На втором месте, судя по количеству раскопанных костей и по оракульным надписям, стояло разведение свиней. Меньше найдено костей овец и собак, но и их было очень много. В одном из рвов найдено 38 скелетов лошадей. Однако в гадательных надписях о жертвоприношениях лошадей упоминается редко. Среди гадательных надписей о жертвоприношениях большое количество посвящено жертвоприношению животных, как домашних, так и диких⁵. Обычными были жертвоприношения нескольких голов

¹ Цзянь Б'оцзянь, *Чжунго ши ган* (Очерк истории Китая), Шанхай—Чунцин, 1946, т. I, стр. 194—195.

² Там же, стр. 195.

³ Цзянь Б'оцзянь, *Чжунго ши ган*, т. I, стр. 196, 197.


⁴ Флуг, *Материалы по истории Китая, период Шан-Инь*, «Библиография Востока», вып. 7 (1935), стр. 52—53.

⁵ Нельзя делать выводов о якобы чрезвычайно большом значении скотоводства только на основании того, что большое количество надписей говорит о принесении в жертву животных. Нельзя забывать о специфике этих письменных памятников, представляющих собой собрание гадательных формул. Уже одно то, что мы имеем дело с оракульными надписями, объясняет столь большое количество надписей о жертвоприношениях (306 надписей из 783 по подсчетам Ло Чжэньюйя).

скота, реже — нескольких десятков голов. Записи об одновременном приношении в жертву 300—400 голов скота встречаются всего несколько раз.


О значительной роли скотоводства свидетельствуют и надписи, датированные временем У Дина (1324—1265) ¹. Среди них неоднократно встречаются сообщения следующего рода: 呂方亦牧我西鄙田 — «Люди племени Люй пасут скот на наших землях, на западе»; 土方牧我田十人 «Племя Ту пасет на наших землях, 10 человек» и т. д. ². Согласно надписям на костях, в числе племен, с которыми велись войны в этот период, упоминаются и те, относительно которых встречаются подобные заявления. Иногда на одной и той же гадательной кости говорится и о пастьбе скота чужим племенем на территории Инь и о войне с этим племенем. Вероятно, одной из причин войны были распри из-за пастбищ ³.

Анализ ряда иероглифов дает возможность предположить, что иньцам было уже известно стойловое содержание скота. Так, наряду с иероглифом 牧 му пастьба скота, изображающим быка или овцу и руку, держащую палку, встречается иероглиф, состоящий из быка и руки с метлой, около которой поставлено несколько точек, вероятно, капли воды ⁴. Повидимому, второй иероглиф представляет собой мытье и чистку быка в хлеву. В надписях встречаются два различных иероглифа для обозначения барана и коровы: 1) просто пиктограмма животного и 2) животное внутри огороженного места. Крил высказал предположение, что 1-я означает дикое животное, а 2-я — животное в загоне, но он не мог дать объяснения этим вариантам, так как ни баран, ни корова не упоминаются как объекты охоты ⁵. По всей вероятности, первый иероглиф говорит о пастбищном содержа-

нии скота, а второй — о стойловом. Следующие пиктограммы ,

встречающиеся в гадательных надписях, могут изображать стойла. Надпись 告芻 gao chu, имеющая смысл «гадание о заготовке сена», свидетельствует о том, что иньцы заготавливали на зиму корм для скота. Однако это выражение встречается очень редко. Повидимому, иньцы лишь переходили к стойловому содержанию скота.

Хотя скотоводство имело большое значение для хозяйства, однако ведущая роль принадлежала земледелию. Гадательные кости почти не упоминают о разведении скота. Имеется много надписей, говорящих об урожае, но ни одна не говорит об увеличении стад. Гадания относительно пастьбы скота 卜牧 bu mu встречаются исключительно редко.

Иероглиф 牛 niu корова, вол пишется в гадательных надписях следующим образом;  ⁷. Повидимому, он изображает вола с привязан-

ной к его рогам доской. При примитивных орудиях земледелия корова и вол, так же как и лошадь, не могли быть использованы в качестве тягловой силы в земледелии, но они использовались при перевозках. В надписях найдено несколько изображений дышлового колесной повозки, причем ее колеса уже имели спицы, а не изготовлялись из сплошного дерева. Судя по

¹ Все даты даны по Тун цзянь ган-му.

² Го Можо, Чжунго гудай шэцуй яньцзю (Исследование о древнем обществе Китая), Шанхай, 1930, стр. 245.

³ Возможно, что эти сведения не столько говорят о большом значении скотоводства для иньцев, сколько о скотоводческом характере соседних с ними племен.

⁴ Н. G. Сгел, Studies in Early Chinese Culture, London, 1938, стр. 183, примеч. 66.

⁵ Н. G. Сгел, La naissance de la Chine, Paris, 1937, стр. 74—75.

⁶ Цзянь Бопзаянь, Чжунго ши ган, т. I, стр. 200.

⁷ Там же, стр. 200.

пиктограммам повозок в гадательных надписях, иныцы имели парную упряжку лошадей или волов¹. Крупный рогатый скот, свиньи, овцы и собаки употреблялись в пищу. Собака, по всей вероятности, использовалась и для охоты.

Леса северного Китая изобиловали дичью и зверем. В Аньяне найдены кости оленя, тигра, медведя, дикого кабана, пантеры, слона, барсука, зайца и др. В гадательных надписях говорится об охоте на тигров, оленей, диких лошадей, кабанов, слонов, зайцев, фазанов. Добыча достигала 200 оленей зараз. В надписях читаем о 348 диких животных, убитых во время одной охоты. С охотой связана и часть вопросов о дожде. Часто упоминается о рыбной ловле. Обычно в надписях встречаются выражения: 王漁 *ван юй ван* ловит рыбу, 王狩 *ван шу ван* охотится. Возможно, что речь идет о больших охотах рода или всего племени во главе с ваном.

Многочисленность записей об охоте и рыболовстве в гадательных надписях навела некоторых исследователей на мысль, что основным занятием иньцев были охота и рыболовство. Однако этот вывод, сделанный на основании простого арифметического подсчета, является слишком поверхностным. К тому же данные Ло Чжэньюйя, на которых основываются эти исследователи, повидимому, уже устарели². Во всяком случае, Го Можо пишет, что в исследованных им надписях о крупных охотах говорят лишь шесть—семь надписей, обычно же упоминается об охотах, добыча которых не превышает 10 зверей³. В настоящее время возможно прийти к выводу, что основным занятием иньцев было земледелие; скотоводство также играло весьма значительную роль в их хозяйстве, а охота и рыболовство превратились в подсобный промысел.

В гадательных надписях встречается ряд иероглифов, свидетельствующих о наличии у иньцев ткачества и шелководства, например, иероглиф 桑 *сан* тутовое дерево, 蠶 *цань* шелковичный червь, 絲 *сы* волокно шелковичного червя, 帛 *бо* шелковая ткань, 巾 *цзинь* платок, 幕 *му* палатка, 衣 *и* широкая распахнутая одежда. Открыты и записи о жертвоприношении духам шелковичных червей. При раскопках в Аньяне были определены волокна пеньки. В погребениях часто находят следы тканей. Обычно ткань целиком пропитана, а иногда и замещена продуктами коррозии бронзы и минералов. Иногда можно заметить через микроскоп первоначальную ткань, которая еще сохранилась. Нитки этой ткани грубы и часты, но ткань ровная и гладкая⁴.

Раскопки дали интересные материалы о керамических изделиях иньцев⁵. Расписная керамика совершенно отсутствует. Продолжается изготовление черной керамики, столь характерной для неолитических поселений в Чэнцзыяйе и Хоугане II⁶. Достигает высокого уровня изготовление вели-

¹ Ф л у г, Материалы по истории Китая, стр. 48—49.

² По подсчетам Ло Чжэньюйя, 130 надписей из 783 говорят об охоте. См. Л. Думан, Очерки по древней истории Китая, Лгр., 1938 (литографированное издание), стр. 9—10.

³ Цзянь Бопзаянь, Чжунго шу ган, т. I, стр. 201.

⁴ Н. G. S. G e e l, La naissance de la Chine, Paris, 1937, стр. 83, 91.

⁵ Было найдено очень много черепков, но целых гончарных изделий не более десяти.

⁶ Сведения о раскопках в Чэнцзыяйе см. в статье С. А. Семенова, Древнейший период в истории Китая, ВДИ, 1949, № 4, стр. 221—223. Хоуган — название местечка, расположенного в нескольких километрах от основного места раскопок в Сиютуне. В начале 1930-х гг. здесь произвоились археологические раскопки и были обнаружены три последовательно расположенных культурных слоя. В самом низу лежал слой, относящийся к ранней стадии яншаоской неолитической культуры (Хоуган I). Вслед за ним шел двухметровый слой с остатками неолитической культуры черной керамики (Хоуган II). Культура Хоуган II имеет много общего с чэнцзыяйской: для нее характерны те же формы черной лоще-

коленной белой керамики. Иньская керамика изготовлялась из двух различных материалов: обычной глины и белой каолиновой. Размеры иньских керамических изделий различны: от самых маленьких до имеющих 1 м высоты и 45 см ширины. Формы их очень разнообразны. Различают более 15 типов сосудов. Орнамент наносился по сырой глине. Обычно он выполнялся прижиманием бечевки или шнура. После обжига иногда на сосуде выпарывался неловко исполненный иероглиф, вероятно, имя владельца.



Рис. 1. Иньская керамика

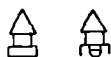
Керамика в большинстве случаев приготавливалась от руки, использовалась техника лепки лентами, укладывавшимися по спирали, а затем сосуд сглаживался скребком или рукой. Однако в ряде случаев применялся и гончарный круг, причем искусство изготовления керамики на гончарном круге достигло весьма высокого уровня. Часть керамических изделий имела покрытую глазурью поверхность. Это были сосуды коричневого цвета с серыми точками поливы, обычно они украшались параллельными линиями. Узор сначала выгравировывался на поверхности, а затем заливался поливой¹. Самая красивая посуда изготовлялась из белой глины. Прекрасные образцы ее найдены в больших иньских могилах. Белые керамические вазы украшены искусно выгравированным рисунком, очень напоминающим рисунки на иньской бронзе. Эта керамика использовалась в качестве ри-

ной керамики, остатки стен из утрамбованной земли и гадательные кости без надписей, похожие на чэнцзыяйские. Над этим слоем находился слой, содержащий изделия, типичные уже для иньской культуры (Хоуган III). Возможно, что носители культуры черной керамики жили в этом месте в то время, когда сюда пришли иньцы.

¹ Цзянь Бюцзянь, Чжунго ши ган, т. I, стр. 202.


туальных сосудов. Глиняные сосуды, наряду с каменными, были основной, повседневно употреблявшейся утварью (рис. 1).

Иньцы широко использовали дерево. Из него изготовлялись лодки и повозки, упоминаемые в гадательных надписях. Дерево служило и строительным материалом. Строительное дело достигло высокого уровня. Раскопками открыты остатки фундаментов зданий, как небольших, так и значительных по своим размерам. Одно место раскопок, около 6 га, было сплошь занято фундаментами крупных строений. Самый большой из найденных фундаментов занимал площадь в 243 кв. м (27 х 9) при высоте 1 м. По расположению подошв деревянных колонн видны три ряда колонн, идущих вдоль платформы; по одному ряду с каждой стороны и один ряд по середине. Между боковыми колоннами сооружались глинобитные или деревянные стены. Колонны поддерживали горизонтальные деревянные балки, на которые опиралась высокая крыша. Материалом для крыши, повидимому, служила солома, так как при раскопках не найдено ни черепиц, ни обожженных кирпичей¹. Пиктограммы из гадательных надписей



² дают представления об этой постройке с двухскатной острой конечной крышей и выступающим покоем.

Внутри городища были обнаружены остатки стен, одна из которых достигала 1 м ширины и 2,5 м высоты. Это может указывать на то, что жилище иньцев окружал двор. Городских стен не было найдено. Повидимому, это объясняется тем, что раскопками была охвачена лишь небольшая территория в центре древнего города, так как среди

иньских надписей встречается изображение , свидетельствующее о том, что иньские поселения были обнесены стенами³.

Иньцы при возведении фундаментов и стен изготовляли деревянный каркас, в который накладывали влажную землю и утрамбовывали ее слой за слоем. Работа была столь тщательной, что каждый слой имел лишь 5—7 см толщины. Этот же способ использовался при сооружении больших могил, повидимому, принадлежавших *ванам*. Было раскопано пять таких могил. Две из них были крестообразной формы, три — квадратной. Их форма напоминала усеченную пирамиду, перевернутую основанием вверх. Одна из могил достигала 40 м глубины. Каждая из ее сторон равнялась 22 м и имела по середине широкую лестницу. На дне могилы находилось погребальное помещение — деревянный сруб в 3 м высотой⁴. Могилу над срубом заполняли слоями утрамбованной земли. Такая техника построек требовала огромной затраты труда.

Очень большое место среди находок в Аньяне занимают орудия из камня и кости. При раскопках было найдено более тысячи каменных ножей типичной полукруглой или прямоугольной формы, очень много каменных топоров, каменных и костяных накопечников стрел, копий и дротиков, каменные ступы, зернотерки, посуда и т. д. В очень большом количестве обнаружены костяные иглы и ложки. Для изготовления орудий и оружия использовались также рога быков и оленей. Несмотря на распространение бронзы, основные предметы изготовлялись из камня и кости. Количество

¹ О. Глухарева и Б. Денике, Краткая история китайского искусства, 1949, стр. 8.

² Н. Г. Сгел, Studies in Early Chinese Culture, стр. 182, 59.

³ В. Карлсен, Grammata serica, № группы 774, знак b.

⁴ О. Глухарева и Б. Денике, Краткая история китайского искусства, стр. 8.

каменных и костяных орудий и утвари намного превышает количество раскопанных в Аньяне изделий из бронзы.

В основном из бронзы изготовлялись оружие и ритуальные сосуды. Встречаются и орудия труда: бронзовые топоры, ножи, рубанки, долота, шила, иглы; однако все это найдено в незначительном количестве по сравнению с каменными и костяными вещами. Наряду с художественно выполненными ритуальными вазами изготовлялись и относительно грубые бронзовые сосуды, предназначенные, повидимому, для повседневного употребления; однако и здесь несравненно шире использовалась глиняная и каменная посуда.

В одном месте раскопок были найдены пепел, шлак, куски металла, древесный уголь и разбитые литейные формы. Повидимому, здесь изготовляли изделия из бронзы. Техника отливки бронзы достигла большого совершенства. На основании микроско-

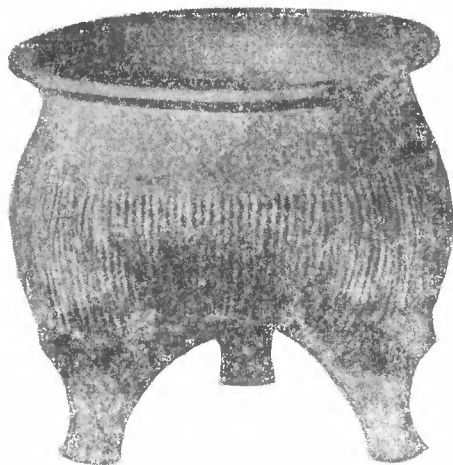


Рис. 2. Сосуд типа *ли* из Аньяна



Рис. 3. Сосуд типа *сянь*

пического анализа аньянской бронзы установлено, что она содержит 83% меди и 17% олова. Самый высококачественный состав бронзы включает в себя от 10 до 14% олова. Предполагают, что иньские бронзовые сосуды в основном отливались по восковым моделям¹, применялись также и разборные формы. Богатство форм бронзовых сосудов исключительно велико. Все они имеют типичную китайскую форму. Наиболее часто встречается сосуд типа 鬲 *ли*²

¹ Этот процесс заключается в следующем: точная модель сосуда изготовлялась из воска и покрывалась горшечной глиной, причем в глиняной форме оставляли отверстия; затем форма обжигалась, воск вытекал из отверстий, в одно из которых вливали металл; после охлаждения глиняную форму разбивали и заделывали на металле следы отверстий. Этот же способ применялся при отливке оружия и других изделий из бронзы.

² Сосуд «*ли*» является характерным для всей северо-восточной области древнего Китая. Эта форма была широко распространена здесь еще в эпоху неолита. *Ли* представляет собой сосуд с луковичеобразным туловом и тремя полыми ножками. Предполагают, что эта форма произошла из трех составленных вместе остродонных сосудов.

и производные от него формы 甗 *сянь*¹ и 鼎 *дин*² (рис. 2, 3, 4). Очень часто встречается сосуд в форме перевернутой каски с двумя высокими штифтами у верхнего края — 卣 *юэ* и высокий кубок с широким растробом и небольшими утолщениями в средней части — 觚 *гу* (рис. 5 и 6). Сосуды по характеру их отделки можно разделить на два основных типа: 1) инкрустированные черным пигментом, который заполняет все углубления, в результате чего поверхность становится совершенно гладкой; 2) сосуды с характерным выделением изображений, исполненных крупным рельефом, на фоне сплошного геометрического узора. Арабески столь тонки, что видны только в лупу. Рельеф выступает очень отчетливо в тех местах, где художник хочет его подчеркнуть. Он поднимается над поверхностью всего на несколько миллиметров. Обнаружены также вазы, инкрустированные драгоценными камнями, костью и перламутром.

Не менее искусно выполнено и оружие ильцев, украшенное многочисленными узорами и инкрустацией. Оно не уступает по своей отделке украшениям. Ильские украшения и безделушки, найденные в большом количестве, это — изделия из золота, кости, нефрита, покрытые тонким граверным рисунком, инкрустированные бирюзой и перламутром. Производство изделий из бронзы в ильскую эпоху стояло на очень высоком уровне. Это требовало длительного накопления специальных навыков и может свидетельствовать о том, что в это время ремесло уже начинало приобретать самостоятельное значение.



Рис. 4. Сосуд типа *дин*

При раскопках были открыты склады драгоценностей. В одном из них найдено 580 различных предметов: обломки гончарных сосудов, изделия из кости, перламутра, щитки черепах, золото, яшма и 63 бронзовые раковины типа каури³. Во многих местах найдены и подлинные раковины каури (*Surea Moneta*). Эти раковины, называемые 貝 *бэй*, использовались ильцами в качестве денег. Ряд иероглифов гадательных надписей, связанных с богатством, имеет в своем составе элемент *бэй*: 寶 *бао* драгоценность, 貨 *хо* богатство, 貯 *чжу* собирать, копить, складывать.

На костях встречаются изображения 𠄎 𠄎 𠄎 𠄎, представляющие собой связки раковин. Обычно в надписях упоминается о связке, называющейся 朋 *пэн*. Сколько в пей раковин — не установлено⁴. Наибольшее количество *пэн*, упоминающихся в надписях, — 10. Не встречается никаких указа-

¹ Котел для варки пищи на пару. Он представляет собой сосуд *ли*, как бы надставленный другим сосудом. Вода в нижней части кипит, и на пару варятся предметы, помещенные в верхней части сосуда. Оба сосуда разделяются ситообразной частью.

² Сосуд с двумя ручками на трех толстых сплошных ножках, а не полых, как у *ли*. Есть формы 8 см высоты и 5 см в диаметре; есть и формы, достигающие 60 см высоты.

³ H. G. S re e l, *La naissance de la Chine*, стр. 65.

⁴ Ван Говей считает, что *пэн* — это двойная связка из 10 раковин, по 5 штук в каждой связке.

ний об употреблении связки, меньшей, чем 1 пэн. Стоимость 1 пэн была очень велика, и поэтому связка была очень неудобной для обмена. Однако пэн являлась единственной денежной единицей, что может указывать на слабое развитие меновых отношений.

Среди находок в Аньяне встречаются кости кита. Так же, как и каури, они привозились издалека, с морского побережья или из устья Янцзы. Их добывали у соседних племен с помощью обмена или грабежа. О том, как далеко простирались сношения иньцев с соседними племенами, можно судить по иньскому бронзовому оружию, найденному далеко на севере в Ичжоу (бассейн реки Ишуй, провинция Хэбэй).

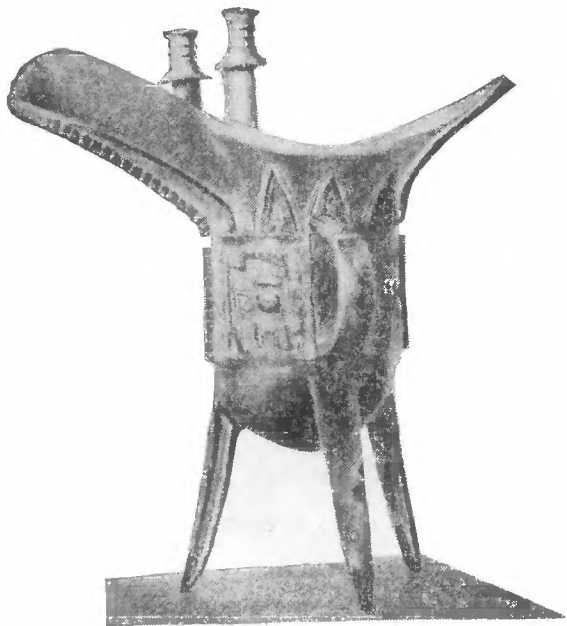
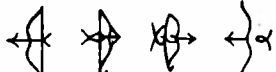


Рис. 5. Сосуд типа цзюэ



Рис. 6. Сосуд типа гу

Войны в эпоху Инь были постоянным явлением; об этом свидетельствуют чрезвычайно многочисленные находки оружия и вооружения, часто богато украшенных. Особенно много было найдено наконечников стрел: бронзовых, костяных и каменных. Бронзовые стрелы уже не повторяют форму костяных и каменных. Это плоские стрелы с восьмигранным ребром посередине, которое продолжается вниз длинным суживающимся черешком, входящим в древко. Прикрепленные к ребру крылья стрелы заканчиваются острыми зубцами. Линия между кончиком зубца и ребром не прямая, а слегка изогнутая, так что оба изгиба вместе походят на форму лука¹ (рис. 7). Иньгам был известен и «усиленный» лук. В надписях на костях, относящихся ко времени У Дина (1324—1365), найдено

изображение этого лука  ². Он изготовлялся из

¹ Н. Г. Сгел, La naissance de la Chine, стр. 231.

² Го Можо, Чжунго гудай шэгуэй яньцзю, стр. 234.

тонкого гнущегося дерева и рога и был способен пробить любые доспехи. Наряду с наконечниками стрел были найдены бронзовые и костяные наконечники копий и дротиков (рис. 8).

Наиболее распространенным после стрел оружием иньцев были боевые топоры-кинжалы или секиры-клевцы 戈 *гэ*. Деревянная рукоятка этого оружия расположена под прямым углом к лезвию. Обычно она достигала размеров человеческого роста. Эта пропорция соблюдается более чем в 100 изображениях на костях иероглифа *гэ*. Размеры лезвия *гэ* достигают 17 см в ширину и 22 см в длину¹. Лезвие-клинок имеет бронзовый отросток, который проходит в отверстие рукоятки; рукоятку привязывали к клинку березкой или металлической проволокой. Это оружие роскошно украшалось, инкрустировалось бирюзой, на него наносились тончайшие рисунки. Иногда на клинке изображались иероглифы. Оружие *гэ* не имеет себе параллелей.

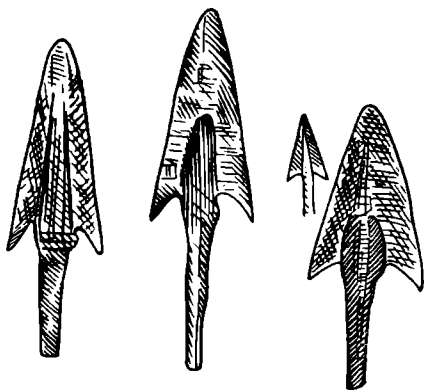



Рис. 7. Аньянские стрелы



Рис. 8. Наконечник копья из Аньяна

Оно возникло целиком на китайской почве (рис. 9 и 10). Иньцы имели и другое оружие типа *гэ*, но оно не является типично китайским и встречается и в других странах в эпоху бронзы, например, в Сибири. Это оружие, называемое 翟 *дай*, также состоит из клинка, подобного кинжалу, но он иначе соединяется с рукоятью: деревянная рукоять проходит через отверстие в металлической части, как в топорах.

В одной из больших могил было найдено около 80 бронзовых шлемов, на макушках которых находилась короткая полая трубка (повидимому, в нее вставлялось украшение вроде султана). Некоторые шлемы были украшены тонким орнаментом. Этот шлем мы видим и в изображении воина на

гадательных костях . В руке у воина *гэ*, на голове — высокий головной убор².

В бою участвовали боевые колесницы, но они еще не играли большой роли. В надписях на костях иероглиф повозки встречается всего девять раз. При раскопках бронзовые части колесниц были обнаружены лишь в одном месте, правда, в большом количестве: в одном из рвов нашли более 400 кусков бронзовой отделки повозок. Вероятно, колесницы, так же как

¹ Н. Г. Среел, *Studies in Early Chinese Culture*, стр. 213.

² Там же, стр. 230.

и шлемы, использовались только *ваном* и приближенными к нему военачальниками. В обычных погребениях, где всегда находят стрелы и оружие типа *гэ п цюй*, шлемы совсем не встречаются.

Гадательные надписи отражают значение и характер войн иньцев. Тексты надписей постоянно упоминают об ожесточенных войнах иньцев с соседними племенами. Наиболее часты были набеги с запада и походы на запад, но одна надпись говорит и о набеге с юга¹. Надписи дают много названий родов и племен, с которыми воевали иньцы: *鬼方 гуй фан*² *土方 ту фан*, *呂方 люй фан*, *尸 ии*, *孟 мэн*, *羌 цян*, *馬方 ма фан*, *羊方 ян фан* и

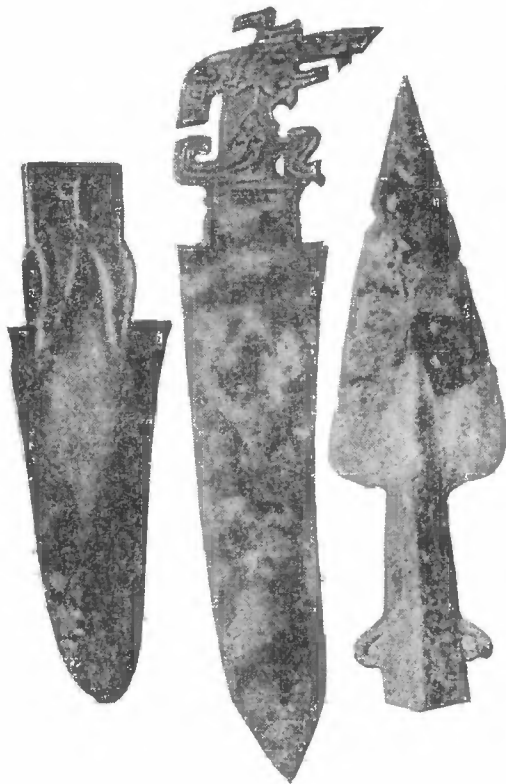


Рис. 9. Слева — секира *цюй*, посередине — секира *гэ*, справа — копье

многие другие. Чаще всего велись войны с западными племенами *цян* и *ту*. Наряду с войнами из-за пастбищ, о которых упоминалось выше, велись грабительские войны со специальной целью захвата плешых. Об этом говорят многие надписи на костях: 1) 戊午卜, 大占奴 «Гадали в день *моу у*, захватили много рабов [ну]»; 2) 今春命虎侯田從棧至于澠獲羌 «Этой весной военный вождь рода [侯 *хоу*], по имени Тянь из рода Ху, должен отправиться из Цзай в Шэн и захватить в плен [людей] из племени *цян*»; 3) 甲長方征于奴得八十又五人 «Гадали в день *цзя чэнь*, поход на Ю, захватили десять

¹ Н. Г. Сгел, *La naissance de la Chine*, стр. 150.

² Ряд исследователей считают, что термин — *ф фан*; имел значение рода, однако во многих случаях он, повидному, обозначал племя.

и пять человек»; 4), 甲申,方亦征,俘人十又六人 «В день *цзя шэнь*, племя [род] снова отправилось в поход, взяли в плен десять и шесть человек»¹.

Подобных записей очень много. Количество военнопленных достигало нескольких сот человек. Однако на данном этапе захват пленных в значительной степени сохранял характер «охоты за черепами», о чем имеется много свидетельств. Обращение пленных в рабов и применение их труда в производстве только начинались. На боевых топорах и секирах-клевцах встречается изображение 𠄎 伐 *фа*, обозначающее человека, обезглавливаемого оружием *гэ* или *цуй*². Изображение этого иероглифа на наиболее часто употреблявшемся оружии как бы символизирует собою основную цель войны. *Фа* имеет одновременно смысл «нападать, атаковать» и «приносить в жертву человека» (рис. 11). В надписях очень часто упоминается об

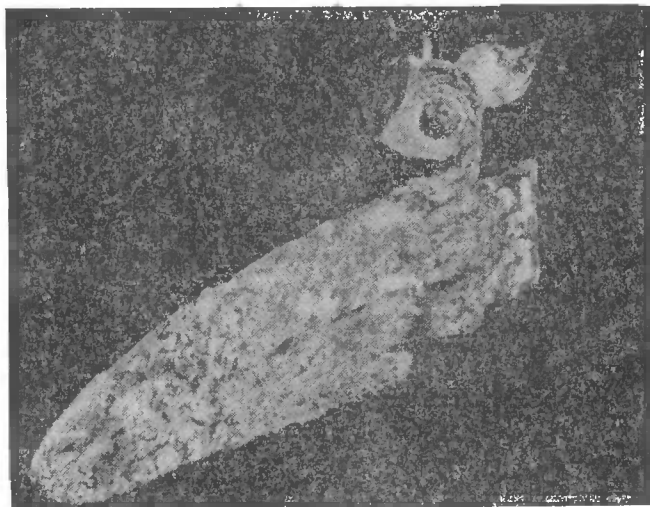


Рис. 10. Секира *гэ*

убийстве и жертвоприношении военнопленных: 1) 伐十人 «принести в жертву 10 человек»³; 2) 貞牲戈人 «Гадали: принести в жертву военнопленных»; 3) 己巳卜, 貞亡降牲 «Гадали в день *сы и*, нужно ли приносить в жертву военнопленных?»⁴.

Обычны выражения: 俘牲 *фу шэн* пленник-жертва, 殺俘 *ша фу* убийство пленного⁵. В надписях на гадательных костях встречаются записи о 100 — 300 человеческих жертвоприношениях. Как правило, жертвоприношения в таких больших количествах относятся к военнопленным из племени *цян*, с которым как раз и велись наиболее частые войны.

В одном километре от основного места раскопок, там, где было обнаружено кладбище из 300 могил, раскопано 1100 обезглавленных скелетов и столько же голов, захороненных отдельно. И скелеты и черепа захоронены десятками. Каждые 10 обезглавленных скелетов закапывали вместе в продолговатой яме. Их запястья были скрещены за спиной, указывая на то,



¹ Цзянь Боцзань, *Чжунго ши ган*, т. I, стр. 200, 213.

² H. G. Creel, *La naissance de la Chine*, стр. 198.

³ H. G. Creel, *Studies in Early Chinese Culture*, стр. 214, примеч. 83.

⁴ Цзянь Боцзань, *Чжунго ши ган*, стр. 215.

⁵ Там же.

что руки жертв связывались до обезглавливания. Вместе со скелетами найдены различные маленькие предметы в количестве 10 штук, как бы по одному на жертву. Каждый 10 черепов закапывались вместе, с повернутыми к северу лицами, в прямоугольной яме¹. С военнопленными обращались так же, как с животными, приносимыми в жертву: их сжигали, топили, закапывали в землю живыми. В гадательных надписях есть изображение , обозначающее человека, которого сжигают, и , обозначающее закапывание пленного живым в землю. Многие тексты говорят о сожжении, утоплении и закапывании военнопленных².

Столь многочисленные сведения о принесении в жертву пленных и в таких больших количествах указывают на то, что рабы не имели еще большого хозяйственного значения, хотя их труд уже и применялся в хозяйстве. Увеличение производства во всех отраслях — в скотоводстве, земледелии, домашнем ремесле — сделало рабочую силу человека способной произ-

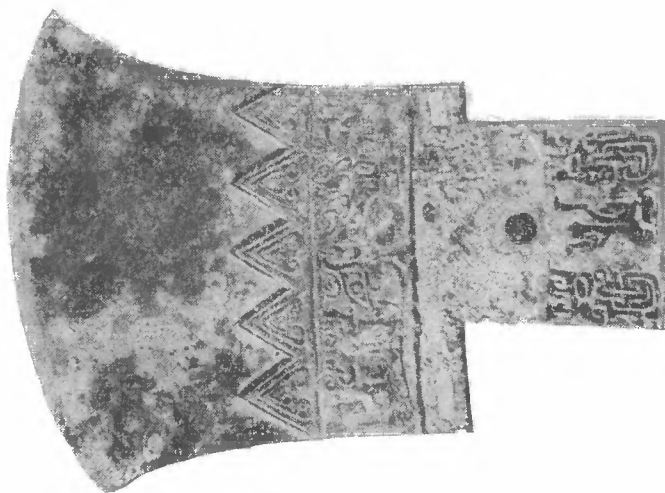



Рис. 11. Боевой топор с изображением иероглифа *fa*

водить большее количество продуктов, чем это было необходимо для поддержания ее. Вместе с тем оно увеличивало ежедневное количество труда, выпадавшее на долю каждого члена рода, домашней общины или отдельной семьи. Привлечение новых рабочих сил стало желательным. Война доставляла их: военнопленных стали обращать в рабов³. Встречаются записи: 1) 歸余奴 «отпустить предназначенных для закапывания рабов [ну]»; 2) 貞不其余奴 «Гадали, нужно ли закапывать рабов [ну]»; 3) 貞歸俘不延牲 «Гадали: пленного следует отпустить, его не нужно приносить в жертву». В надписях на костях и щитах есть изображение человека, заключенного в каком-то помещении . Этому соответствует запись 俘其囚 «пленные находятся в заключении»⁴.

¹ Н. Г. Сгребл, *Studies in Early Chinese Culture*, стр. 215—216.

² Цзянь Боцзянь, *Чжунго ши ган*, стр. 215.

³ Ф. Энгельс, Происхождение семьи, частной собственности и государства, 1949, стр. 166.

⁴ Цзянь Боцзянь, *Чжунго ши ган*, стр. 215.

Вероятно, 囹 цю — это какие-то помещения, где содержали военнопленных. Возможно, это те земляные рвы, которые были обнаружены при раскопках. Повидимому, пленных держали в особых помещениях, чтобы использовать в нужный момент в качестве жертвоприношений. Однако во время весенних сельскохозяйственных работ, когда своих рабочих рук нехватало, их использовали для хозяйственных целей. Это подтверждает надпись: 貞俘春不囹 «Гадали, весной пленников не следует заключать [в особые помещения]»¹. О применении труда рабов в земледелии говорит также следующая надпись: 小臣令衆黍, 一月 «Пусть главные рабы [小臣 сля чэнь] дадут распоряжение всем [людям] относительно проса, 1 луна». Рабы использовались и в скотоводстве, о чем свидетельствует надпись: 戊戌大占奴卜令牧坐 «Гадали в день мою суй, пусть захваченные в большом количестве рабы [ну] пасут скот»².

Рабы участвовали в военных играх и плясках, а также в военных походах, что подтверждает надпись: 王往伐呂乎多臣伐呂方 «Ван отправляется походом против Люй, собрать много рабов [臣 чэнь] в поход против рода [племени] Люй»³. Труд рабов, повидимому, использовался и при строительстве больших сооружений, которые требовали очень большой затраты рабочей силы.

Среди рабов уже выделились сля чэнь — рабы-надсмотрщики, однако многообразие терминов, обозначающих рабов, и их семантика говорят о ранних стадиях развития рабства. Иногда рабов называли 俘 фу пленниками, иногда — по имени их рода или племени, из которого особенно часто захватывали рабов, например, 羌 цян, иногда 双 ну мужчина-раб, 妾 це женщина-рабыня или просто «раб» 臣 чэнь.

В ряде случаев один и тот же иероглиф обозначал одновременно и свободных и рабов, что также говорит лишь о начальной стадии развития рабства. В этом отношении показательно употребление иероглифов 人 жэнь и 衆 чжун. Судя по смыслу вышеприведенной надписи: «Пусть сля чэнь дадут распоряжение всем [людям] относительно проса...», иероглиф чжун мог обозначать рабов. Он встречается также в надписи 挈衆伐呂方 «вести всех [людей] в поход против рода [племени] Люй»⁴. Цитированная выше надпись: «...собрать много рабов [в поход против] ... Люй», подтверждает, что термин «чжун» мог обозначать рабов. Однако смысл следующих надписей не дает возможности утверждать это: 1) 丙午卜, ... 令衆 黍於... — «Гадали в день бин у, ... распорядиться, чтобы все [люди] занимались просом в [неразборчиво]»; 2) 戊寅卜, ... 王往 囹 [挈]衆黍於... «Гадали в день мою инь, ... пусть ван отправится и ведет всех [людей] заниматься просом в [расшифровке не поддается]»⁵. Скорее всего термин чжун, так же как и термин жэнь, имел обобщающий смысл множества людей. Так могли называть вообще всех, кто участвовал в данных полевых работах, всех, кто участвовал в походе, включая сюда как членов рода и племени, так и рабов. Их не считали членами племени, в свободное от работ время они находились в особых помещениях, но их не противопоставляли резко членам своего племени.

Рабство как таковое только зарождалось. Рабы находились в общей собственности рода и племени. Из всех раскопанных погребений только в одной большой могиле было найдено три раздавленных в утрамбованной

¹ Цзянь Боцзянь, Чжунго ши ган, стр. 215.

² Там же, стр. 198 и 200.

³ Там же, стр. 213.

⁴ Цзянь Боцзянь, Чжунго ши ган, стр. 213.

⁵ В аналогичных надписях иногда вместо одного иероглифа чжун стоит выражение 衆人 чжун жэнь.

⁶ Цзянь Боцзянь, Чжунго ши ган, стр. 198.

земле скелета. Судя по золотой диадеме, инкрустированной бирюзой, обломки которой были смешаны с этими останками, вероятно, это были рабыни—наложницы вана. Больше ни в одном погребении не было обнаружено захороненных рабов. В данном случае это может свидетельствовать о неразвитости рабства. Не встречается записей о жестоком обращении с рабами. В полевых работах в горячую пору они участвовали в одной массе со свободными. Правда, их приносили в жертву, но в этом случае, очевидно, действовало правило: вне племени — вне закона.

Единственным источником рабства были войны. О порабощении членов своего племени нет никаких данных. Несомненно, имущественное неравенство существовало, но существовало оно в рамках родового строя, где все члены рода были равноправны. Вооружено было все племя. Каждый его член был воином. Об этом свидетельствуют раскопки иньских погребений. В одних могилах вместе с умершим захоранивали простой *гэ* и *цуй*, в других было найдено оружие в большом количестве, украшенное рисунками и инкрустациями. В самых больших могилах лежали сотни такого оружия, роскошно оформленного. Но не найдено почти ни одного погребения без оружия. Род являлся одновременно и военной единицей. На это указывает анализ иероглифа 族 *цзу* род, изображающего знамя и стрелы, как бы собранные под ним¹. Перед нами «вооруженный народ», самостоятельно создающий себе защиту в своих родах и племени.

Земли принадлежали всему племени. Отдельные роды «могли иметь на нее известные права владения, но не больше»². Найденные внутри поселения остатки стен и небольших построек могут говорить о том, что во владении отдельных больших семей находились сады и участки пахотной земли³.

Во главе племени стоял военачальник *ван*. Он же был верховным жрецом. Хотя выделилась уже особая группа гадателей-шаманов⁴, однако надписи гораздо чаще говорят о гаданиях, производимых самим *ваном*, чем этими гадателями⁵. Часто *ван* лично осматривал животных, предназначенных для жертвоприношения⁶. Записи о том, что *ван* ведет всех обрабатывать поля, указывают, что ему принадлежали также известные хозяйственные функции. Но первой обязанностью *вана* было предводительство на войне и охоте.

Грабительские войны усиливали власть *вана* и подчиненных ему военачальников. В руках *вана* скапливались большие богатства, о чем свидетельствуют крупные жертвоприношения *ванов* и раскопки пяти огромных могил иньских *ванов*. Усиливались отдельные роды внутри племени. Должность *вана* наследовалась внутри наиболее богатого из них, но это было наследование только внутри рода и, возможно, в силу избрания. Власть *вана* ограничивалась советом. В одной из надписей читаем: «Гадание в день *чань цзи*: вопрос — *ван* хочет совершить экспедицию против страны [знак не расшифрован]. Совет не согласен. Добьюсь ли я успеха?»⁷. В *Шу-цзинь*, в главе *Пань Гэн*, сохранилось воспоминание о том времени, когда

¹ Л. И. Думан, Очерки по древней истории Китая, стр. 13.

² Ф. Энгельс, Происхождение семьи, частной собственности и государства, 1949, стр. 166.

³ О том, что земля была поделена между отдельными родами и семьями, могут свидетельствовать иероглифы 田 *тянь* — поле, разделенное на 4 части, 井 *цзин* — площадь пахотной земли, 疆 *цзян* — границы.

⁴ При У Дине (1324—1265) известны имена 9 гадателей. В надписях встречаем термины, обозначающие шаманов-гадателей: 巫祝 *у цзю*, 癩史 *цзи ши*, 御事 *юй ши*.

⁵ Цзянь Бозань, Чжунго ши ган, стр. 224.

⁶ Флуг, Материалы по истории Китая, стр. 45.

⁷ Л. И. Думан, ук. соч., стр. 15.

ван не мог предпринять никакого серьезного решения без согласия совета племени и народного собрания. В этой главе рассказывается о том, как ван Пань Гэн (1401—1373) решил передвинуться в Инь, но натолкнулся на противодействие всего народа. Тогда ван обратился ко всем членам племени с большой речью и, ссылаясь на повеление оракула, всячески пытался уговорить всех переселиться¹.

На гадательных костях встречаются надписи: 1) 命周侯 «утвердить вождя рода [侯 *hou*] в роде Чжоу», 命噩侯 «утвердить вождя рода [侯 *hou*] в роде Во»². Повидимому, речь идет о праве племенного совета торжественно вводить в должность избранных родами сахемов и вождей, так же, как это было в прокезском роде. О том, что *hou* означало военного вождя рода, а не сахема, свидетельствует приведенная выше надпись: «этой весной вождь рода [*hou*], по имени Тянь из рода Пу, должен отправиться из Цяй в Шэн и захватить в плен [людей] из племени Цян».

Указание на совет племенных старейшин встречается также в *Шу-цзине* в главе *Вэй цзы*: 咈其考長, 舊有位人³ «он пошел против самых старших стариков, которые в течение долгого времени были почитаемыми людьми» и в главе *Тай шэ*: ...播棄鞶老⁴ «отослал прочь седовласых старцев». Эти цитаты отражают более поздний период, когда ван уже узурпировал власть. В эпоху Инь этого еще не могло быть, но упоминаемый здесь совет старейшин, несомненно, существовал у иньцев. Возможно, что члены совета, так же как и *ваны*, избирались из одних и тех же разбогатевших родов. Но в условиях родового быта, «в то время, когда каждый взрослый мужчина в племени был воином, не существовало еще отделенной от народа публичной власти, которая могла бы быть ему противопоставлена. Первоначальная демократия находилась еще в полном расцвете»⁵.

По всей вероятности, племя Инь возглавляло союз племен. В надписях часто упоминается о союзничестве с племенем Чжоу. Повидимому, на это намекает и следующая запись: «Если нужно будет напасть на страну [иероглиф не расшифрован], получим ли мы помощь?»⁶.

Иньское племя распадалось на отдельные роды. На основании имеющихся данных можно сделать некоторые выводы относительно устройства иньской родовой организации. 1) Каждый иньский род имел свое определенное имя. Возможно, иероглифы, выпаранные на глиняных и бронзовых сосудах, дают названия этих родов. О праве носить родовое имя свидетельствуют надписи: «Род Бу и Ци собирают урожай», «Род Юй и Цэ получают урожай проса»⁷. 2) Обе эти надписи указывают на то, что земля находилась в общем владении рода, члены которого в ряде случаев обрабатывали ее сообща. 3) Вожди и старейшины рода, утверждаемые советом племени, повидимому, избирались и смещались собранием всех членов рода. Энгельс писал о праве избирать и смещать старейшин: «До конца эпохи варварства всегда надо предполагать отсутствие строгого наследования должностей, совершенно несовместимого с порядком, при котором богатые и бедные внутри рода пользовались полным равноправием»⁸. 4) Род имел общее место погребения. Кладбище из 300 могил в Сибэйгане

¹ J. Legge, The Chinese Classics, London, т. III. The Shoo King, The Book of Shang, кн. VII, 盤庚, ч. I—III, стр. 220—247.

² Цзянь Бодзаянь, Чжунго ши ган, стр. 211.

³ J. Legge, ук. соч., кн. XI, 微子, стр. 276.

⁴ Там же, кн. V, ч. II 泰誓, стр. 290.

⁵ Ф. Энгельс, Происхождение семьи, частной собственности и государства, 1949, стр. 108.

⁶ H. G. Steel, Studies in Early Chinese Culture, стр. 184.

⁷ Л. И. Думан, ук. соч., стр. 15.



⁸ Ф. Энгельс, Происхождение семьи, частной собственности и государства, 1949, стр. 103.

являлось, по всей вероятности, общим местом захоронений одного из родов, возможно, рода *вана*. 5) Право наследования принадлежало членам рода. Об этом свидетельствует наследование должности *вана* внутри рода, как от отца к сыну, так и от старшего брата к младшему. 6) Иньский род был патриархальным. Култ предков, так же как и счет родства, велся по мужской линии. Существовало патриархальное многоженство, разумеется, только для богатых членов рода, возможно, только для *вана*. Так, в надписях на костях читаем о том, что У Дин (1324—1265) имел трех жен, Цзу И (1525—1506) и Цзу Дин (1465—1433) — по две ¹.

Патриархальный род иньцев сохранял очень значительные элементы матриархата. Согласно «Историческим запискам» Сыма Цяня, из 29 иньских *ванов* 14 передали свои обязанности по наследству братьям и 3 — племянникам ². Хотя сыновья братьев уже назывались племянниками, братья отца — дядьями, в надписях нередко встречаются записи о жертвоприношениях нескольким отцам. Например, 1) 貞帝(禘)多父 «Гадали о жертвоприношении многим отцам»; 2) 庚午卜, ... 告于三父 «Гадали в день *гэн у*, относительно жертвоприношения 3-м отцам»; 3) 貞之于父庚, 貞之于父辛 «Гадали [обращались] к отцу Гэн; гадали [обращались] к отцу Синь» ³. У Дин (1324—1265), совершая жертвоприношение в честь Ян Цзя (1408—1401), Пянь Гэна (1401—1373) и Сю Синя (1373—1352), всех их называл своими отцами. Между тем все они приходились У Дину дядьями.

Продолжает бытовать у иньцев и так называемая искупительная жертва женщины. В главе *Шан сун* в *Ши-цзине* читаем: 天命玄鳥降而生商 «Небо повелело Черной птице спуститься, и родился Шан» ⁴. Цзянь Боцзянь убедительно доказывает, что эта цитата отражает обычай, в силу которого иньские женщины должны были раз в году, когда прилетала Черная птица, отдаваться мужчинам в храме Черной птицы. В надписи на костях встречаются записи о жертвоприношении птице 鳳 *фын* (феникс), которую Го Можо и Цзянь Боцзянь отождествляют с Черной птицей. Цзянь Боцзянь считает, что в эпоху Инь свобода половой жизни женщины до брака являлась правилом. Столь сильные пережитки группового брака говорят о том, что шарный брак у иньцев был еще в силе. Женщина пользовалась большим уважением. В надписях неоднократно говорится о жертвоприношениях женщинам-предкам независимо от их мужей. Когда речь шла о жатве, обращались преимущественно к женским предкам, но и в других случаях им посвящали такие же торжественные жертвоприношения, как и мужчинам-предкам, хотя значительно реже, чем последним. В одном случае оракулу был задан вопрос, кому следует приносить жертву — мужскому или женскому предку. Когда приносили жертвы совместно и мужчине и женщине, то день жертвоприношения определялся женским предком ⁵.

Анализ различных начертаний иньских знаков дает яркую картину сдвигов в фаллическом культе, отражающую процесс постепенного перехода от матриархата к патриархату, смену культа матери-прародительницы

毓 *юй* () культом мужского предка 帝 *ди*. Среди иньских надписей наряду с изображением женского предка 妣 *би*, правая часть которого представляет собой женское фаллическое изображение () , встре-


¹ Го Можо, *Чжунго гудай шэгуэй яньцзю*, стр. 268.

² Там же, стр. 272—274.

³ Там же, стр. 268.

⁴ J. Legge, *The Chinese Classics*, London, т. IV, *The She King*, ч. IV, кн. III, 商頌玄鳥, стр. 636.

⁵ H. G. Creel, *La naissance de la Chine*, стр. 172—173.

чается изображение мужского предка 祖 *цзу*, происходящее от мужского фаллического изображения ()¹. Все это может свидетельствовать о

том, что, несмотря на несомненное наличие у иньцев в поздний период их истории патриархального отцовского рода, традиции матриархата были еще очень сильны.

В области общественных представлений этой эпохи большое значение сохраняли магия и тотемизм. Высокоразвитое декоративное искусство иньцев выступает прежде всего как магическое искусство. Основой всех орнаментальных мотивов является изображение облаков и грома в виде четких тонких спиралей. Они встречаются на ритуальных сосудах, вся поверхность которых обычно сплошь покрыта такими спиралями. Облачный и громовой орнаменты, наряду с часто встречающимся изображением дракона, ассоциировались у иньцев с дождем. Изображение этих орнаментов на ритуальных сосудах имело магическое значение, так как эти сосуды использовались при жертвоприношениях, имеющих целью вызвать дождь.

Подавляющее большинство иньских изображений крайне условны. Эта условность проявляется и в живописи и в скульптуре. Часто изображения столь стилизованы, что им невозможно дать названия. Особенно характерна в этом отношении скульптурная маска «тао-те». Нельзя определить, представляет ли она собой изображение животного или человека. Часто в ней сочетаются различные животные. Условность образов иньского искусства имела магический смысл. Возможно, что в эту эпоху все или почти все произведения искусства несли на себе печать производственной магии. Иньцы никогда не называли в гадательных надписях настоящих имен своих предков, заменяя их циклическими знаками, соответствующими дню рождения или смерти *вана*. Повидимому, продолжало существовать табу на имя предка.

Сохранение в быту иньцев целого ряда черт, типичных для средней и даже низшей ступени варварства, характерно для общественного строя этой эпохи и объясняется общим уровнем развития иньского общества. Не подлежит сомнению, что оно находилось на стадии разложения родоплеменного строя. Весь вопрос в том, насколько далеко зашло это разложение.

Различие в инвентаре погребений, раскопки кладов, находки великолепных по своей отделке утвари и оружия наряду с грубыми и простыми — все это является ярким свидетельством имущественного неравенства, существовавшего в иньском обществе. Выделяющаяся родовая аристократия сосредоточивает в своих руках большие богатства. Военачальник племени — *ван* становится постоянным должностным лицом, война — регулярной функцией, приобретение богатства — одной из жизненных целей. «Военачальник, совет, народное собрание образуют органы развивающейся из родового строя военной демократии»².

В изучаемый период иньские племена жили в укрепленных поселениях, окруженных стенами. Хотя скотоводство все еще продолжало играть большую роль в хозяйстве, земледелие стало основным занятием иньцев. Однако оно еще примитивно — ни плуг, ни удобрения, ни искусственное орошение не используются в полеводстве. Развивается садоводство. Появляется ремесло. Рабство уже возникло. Рабов начинают использовать в производстве, но военнопленных все еще продолжают уничтожать в больших

¹ В скобках даны иньские начертания.

² Ф. Энгельс, Происхождение семьи, частной собственности и государства, 1949, стр. 169.

количествах. Рабы находятся в общей собственности рода и племени, и только *ваны* имеют по несколько наложниц. Обмен развит слабо. Возможно, что он все еще производился при посредстве родовых старейшин, так как единственной денежной единицей была дорогостоящая связка *пан*. Это затрудняло возможность обмена между отдельными лицами и индивидуальное накопление богатств. Тем не менее повышение уровня производительности труда в связи с переходом к земледелию, как основе хозяйства, и постепенным внедрением в производство бронзовых орудий, а также непрерывные войны — все это создавало условия для разделения рода на богатых и бедных. Имущественное расслоение распатывало устой родо-племенного строя. Но иньский род был еще достаточно крепок. Пока были вооружены все члены племени, пока не было еще известно рабство своих соплеменников, родовой быт мог противостоять разрушающим его силам. Имущественные различия и появление рабства военнопленных создавали предпосылки для разделения общества на антагонистические классы, однако на данной стадии развития они не могли еще привести к классовой дифференциации.

Перед нами варварское общество, стоящее на той стадии разложения первобытно-общинного строя, которую можно определить как стадию военной демократии. Преждевременно было бы говорить о возникновении государства в этот период.

