

PLINY THE YOUNGER  
AND THE NORTHERN BLACK SEA REGION

*S.Yu. Saprykin*

The article is devoted to the analysis of the graffiti bearing the name of Pliny written on the bottom of a vessel from the necropolis of Pantikapaeum. Having analyzed all mentions of the family name Pliny in Greek and Latin epigraphy, the author came to the conclusion that the name on the vessel from Bosphorus could have belonged to a libertine of Gaius Pliny the Younger who had estates and slaves in Italy. Pliny the Younger was known for his liberal attitude to slaves, consequently he had a lot of libertines. In 110–111 A.D. Pliny was appointed governor of the province of Bithynia-Pontus, and in the course of his duties he had very close ties with Bosphorus and especially its king Sauromates I. During the years of his governorship in the province of Bithynia-Pontus one of his numerous libertines could have got to the capital of Bosphorus and after the death of his patron could have stayed there. The article offers a detailed analysis of relations between the Bosporan kingdom and the Roman empire in which Pliny the Younger played an important role.

© 1998 г.

В.И. Кузицин, А.И. Иванчик

«УСАДЬБА БАСИЛИДОВ»  
В ОКРЕСТНОСТЯХ ХЕРСОНЕСА ТАВРИЧЕСКОГО

(Результаты работ Херсонесской историко-археологической  
экспедиции исторического факультета МГУ в 1976–1987 гг.)\*

Хора Херсонеса Таврического довольно хорошо исследована, что объясняется уникальной сохранностью остатков раннеэллинистической системы земельного межевания на примыкающем к городу Гераклеийском полуострове и традиционным интересом отечественных ученых к этим памятникам. С начала века десятки различных археологических экспедиций вели здесь систематические раскопки<sup>1</sup>, однако памятники римского времени в округе Херсонеса привлекали значительно меньше внимания исследователей и известны гораздо хуже<sup>2</sup>. Именно поэтому Херсонесская историко-археологическая экспедиция исторического факультета МГУ избрала для исследования памятник римской эпохи.

\* Первая часть статьи написана А.И. Иванчиком, вторая – совместно А.И. Иванчиком и В.И. Кузициным, третья – В.И. Кузициным. Эти части в статье разделены звездочками.

<sup>1</sup> Назовем лишь основные публикации: *Стржелецкий С.Ф.* Клеры Херсонеса Таврического. К истории древнего земледелия в Крыму. Симферополь, 1961; *Dufková M., Pečírka J.* Excavations of Farms in the Chora of Chersonesos in the Crimea // *Eirene*. 1970. 8. P. 123–174; *Щеглов А.Н.* Северо-Западный Крым в античную эпоху. Л., 1978; *Кадеев В.И.* Херсонес Таврический в первые века нашей эры. Харьков, 1981; *Кругликова И.Т.* Земельные наделы херсонеситов на Гераклеийском полуострове // *КСИА*. 1981. 168. С. 9–16; *Жеребцов Е.Н.* Некоторые результаты сравнительного изучения клеров Гераклеийского полуострова // Там же. С. 17–26; *Николенко Г.М., Соломоник Э.И.* О земельных участках Херсонеса в начале III в. до н.э. (К *IOSPE*. I<sup>2</sup>. № 402) // *ВДИ*. 1990. № 2. С. 79–99; *Зубарь В.М.* Херсонес Таврический в античную эпоху (*Экономика и социальные отношения*). Киев, 1993; *Saprykin S.J.* Ancient Farms and Land-Plots on the Khora of Chersonesos Taurike. Amsterdam, 1994.

<sup>2</sup> О херсонесских усадьбах римского времени см. *Николаенко Г.М.* Херсонесская округа в I в. до н.э. – IV в. н.э. (По материалам Гераклеийского полуострова) // *Античные древности Северного Причерноморья*. Киев, 1988. С. 203–211.

Работа экспедиции велась на наделе 150 по общепринятой нумерации (227 – по нумерации И.Т. Кругликовой), находящемся в центральной части Гераклеийского п-ова. На территории этого надела имеются остатки двух усадеб, расположенных в его северо-западной и юго-западной части. Первая из них была раскопана в 1976–1977 гг. Г.М. Николаенко. Согласно материалам ее раскопок, речь идет о стандартной эллинистической усадьбе, существовавшей с конца IV до второй половины III в. до н.э., когда она была покинута и более не восстанавливалась<sup>3</sup>. Очевидно, взамен покинутой в южной части того же клера была построена новая усадьба. Собранный вокруг южной усадьбы надела 150 подьемный материал относился в основном к римскому времени, а прослеживаемые на дневной поверхности остатки строений свидетельствовали о ее больших размерах, далеко превосходящих размеры эллинистических усадеб Гераклеийского п-ова. Таким образом, еще до начала раскопок удалось установить, что речь идет о крупной усадьбе римского времени, что и определило ее выбор в качестве объекта исследования. Раскопки на южной усадьбе 150-го надела проводились с 1976 по 1987 г.<sup>4</sup> Их результатом стало раскрытие всего комплекса помещений усадьбы (4800 м<sup>2</sup>), а также исследование остатков строительной и сельскохозяйственной деятельности на ее территории.

Южная усадьба клера 150 была построена в 8 км от Херсонеса на крутом повороте к югу Юхариной балки, прорезающей южную и юго-западную часть Гераклеийского п-ова от Казачьей бухты до мыса Фиолент. В этом месте узкое ложе балки значительно расширяется и превращается в достаточно обширную низину с глубоким почвенным слоем, где существовали благоприятные возможности для выращивания как зерновых, так и виноградников и плодовых деревьев (рис. 1).

Время основания усадьбы достаточно уверенно определяется по обнаруженному здесь керамическому материалу. Среди находок выделяется небольшая группа рельефных чаш, известных под названием «мегарских» (рис. 2). Находки сосудов этой группы на территории Северного Причерноморья датируются концом III–II в. до н.э. Хотя производство таких чаш началось еще в начале III в. до н.э., сосуды ранней группы вообще встречаются в Северном Причерноморье крайне редко<sup>5</sup> и среди находок на усадьбе не представлены. На усадьбе обнаружены фрагменты «мегарских» чаш, происходящих с Делоса, Самоса и из Пергама, но преобладают сосуды боспорского производства<sup>6</sup>. Все они датируются концом III–II в. до н.э. и концентрируются в башне и непосредственно примыкающем к ней помещении XXXI. Что касается помещения XXXI, то происходящие отсюда фрагменты «мегарских» чаш найдены в нижнем слое под уровнем пола помещения. Речь идет, очевидно, о мусорном слое, накопившемся здесь до строительства помещения XXXI и относящемся к самому раннему периоду существования усадьбы.

Среди обнаруженных на усадьбе материалов полностью отсутствуют фрагменты амфор Гераклеи и Фасоса, которые господствуют в импорте северопричерноморских памятников до середины III в. до н.э. В то же время представлены амфоры Синопы (9 ножек), Коса (9 ножек), Родоса (3 ножки)<sup>7</sup> и Книда (2 ножки), относящиеся ко вто-

<sup>3</sup> Сапрыкин С.Ю., Николаенко Г.М. Исследование усадеб клера № 150 хоры Херсонеса // АО 1976. М., 1977. С. 368 сл.; Николаенко Г.М. и др. Исследования на Гераклеийском полуострове и в Бельбекской долине // АО 1977. М., 1978. С. 362 сл. Ср. Сапрыкин. *Op. cit.* P. 71. Fig. 33.

<sup>4</sup> В 1976 г. – под руководством И.Т. Кругликовой, с 1977 по 1987 г. – под руководством В.И. Кузицина.

<sup>5</sup> Лосева Н.М. Об импорте и местном производстве «мегарских» чаш на Боспоре // МИА. 1962. 103. С. 195; Шелов Д.Б. Находки в Танаисе «мегарских» чаш // Античные древности Подонья–Приазовья. М., 1969. С. 240; Усачева О.Н. Рельефная керамика эллинистического времени из раскопок Тире // Северное Причерноморье. Киев, 1984. С. 121–128.

<sup>6</sup> Об этой группе см. Блаватский В.Д. О производстве «мегарских» чаш в Пантикапее // КСИИМК. 1959. 75. С. 74–76; Лосева. Ук. соч. С. 204 сл.; Шургая И.Г. К вопросу о пергамском импорте на Боспоре во II в. до н.э. // КСИА. 1962. 103. С. 108 сл., 116 сл.; Шелов. Ук. соч. С. 235 сл.

<sup>7</sup> Среди родосских фрагментов следует особо отметить фрагмент двустольной ручки маленькой амфоры редкого типа, относящегося к концу III – первой четверти II в. до н.э. (Брашинский И.Б. Стандарты родосских амфор // КСИА. 1978. 156. С. 14 сл.).



Рис. 1. Окрестности «виллы Василидов»

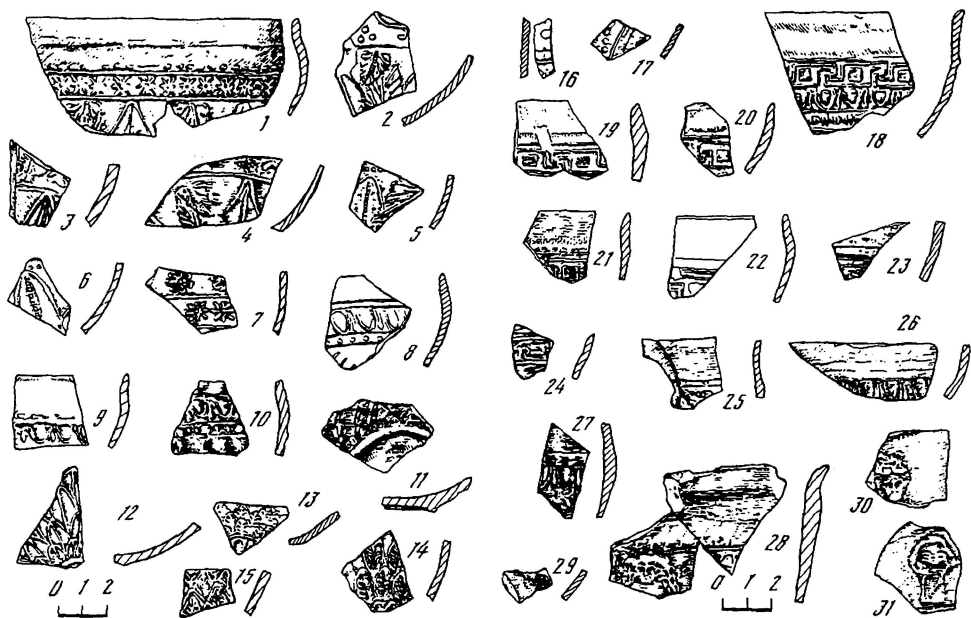


Рис. 2. Фрагменты «мегарских» чаш. Рисунок С. Мусатовой

рой половине III–II в. до н.э. Такое соотношение типов импортной керамической тары, характерное для северопричерноморских комплексов второй половины III–II в. до н.э., позволяет датировать основание усадьбы временем позднее середины III в. до н.э.

Среди ранних материалов усадьбы, кроме импортных, достаточно хоошо представлены фрагменты амфор эллинистического Херсонеса (13 ножек). Кроме того, обнаружено херсонесское клеймо астинома Аполлофана, сына Героида, и два клейма с монограммами гончаров. Согласно общему мнению, деятельность этого астинома

относится к заключительному этапу херсонесского клеймения<sup>8</sup>, однако предлагавшиеся абсолютные датировки этих клейм, в особенности Р.Б. Ахмеровым и В.Б. Борисовой, сильно омоложены. Нам представляется, что прекращение производства и во всяком случае клеймения херсонесских амфор связано с резким сокращением сельскохозяйственной территории Херсонеса в результате неудачных войн со скифами и последовавшим затем разгромом квартала гончаров, так называемого «херсонесского Керамика», находившегося за пределами оборонительных стен города в районе башни Зенона<sup>9</sup>. Обжигательные печи «Керамика», в которых, очевидно, производилась львиная доля херсонесских амфор, не восстанавливались и вскоре после своего разрушения были частично перекрыты одной из поспешно перестраивавшихся башен Херсонеса (XVII). Эта перестройка с полной уверенностью датируется рубежом III–II вв. до н.э.<sup>10</sup>, что позволяет отнести к близкому времени и разрушение упомянутых обжигательных печей. Другие центры производства херсонесских амфор конца III в. до н.э. не обнаружены. Сказанное позволяет полагать, что в конце III в. до н.э. производство херсонесских амфор резко сократилось, если не прекратилось вовсе. Достаточно большое количество фрагментов амфор эллинистического Херсонеса, в том числе клейменных, среди ранних материалов усадьбы свидетельствует о том, что она была основана ранее рубежа III–II вв. до н.э.

Находки амфорных клейм<sup>11</sup> подтверждают эту датировку. Самая большая их группа принадлежит Синопе (восемь астиномных и три гончарных), а именно – астиномам Гекатею Посидею (гончар Филимон), Ифию Гестиеву (гончар Гефестий), Навпону Каллисфену (гончар Сагарий), Фемию Фесилееву, Гестиею Артемидорову, Каллихору Протагорову (гончар Филимон), Клеомену Плейстархову (гончар Сималион) и Плейстархиду Апимантову. Первые четыре астинома из этого списка принадлежат к концу V хронологической группы согласно схеме Б.Н. Гракова<sup>12</sup>, а остальные четыре – к началу VI хронологической группы<sup>13</sup>. По схеме В.И. Цехмистренко названные клейма относятся к IV и V периодом четвертого этапа клеймения<sup>14</sup>. Абсолютные даты хронологических групп синопских клейм окончательно пока не установлены<sup>15</sup>, однако наиболее вероятной датировкой границы между V и VI хронологическими группами в настоящее время представляется конец III в. до н.э. Кроме названных, на усадьбе обнаружено еще три синопских клейма: Артемидора, Папа и с неидентифицированным именем.

Родосские клейма представлены четырьмя экземплярами. Три из них принадлежат эпонимам Сохару, Писистрату и Антилоху. Первое датируется, очевидно, более ранним временем. В. Грейс первоначально относил деятельность этого эпонима

<sup>8</sup> Ахмеров Р.Б. Об астиномных клеймах эллинистического Херсонеса // ВДИ. 1949. № 4. С. 109; Борисова В.В. Керамические клейма Херсонеса и классификация херсонесских амфор // НЭ. 1974. IX. С. 112 сл. № 15; Михлин Б.Ю. К изучению херсонесских керамических клейм // ВДИ. 1979. № 2. С. 150. Табл. I; 4; Кац В.И. Типология и хронологическая классификация херсонесских магистратских клейм // ВДИ. 1985. № 1. С. 105 сл. Табл. II, 15–17.

<sup>9</sup> Иванчик А.И. Конечная дата производства амфор эллинистического Херсонеса // Актуальные проблемы историко-археологических исследований. Киев, 1987. С. 61 сл.

<sup>10</sup> Стржелецкий С.Ф. XVII башня оборонительных стен Херсонеса (башня Зенона) // СХМ. 1969. 4. С. 16; Щеглов. Ук. соч. С. 131.

<sup>11</sup> Клейма из раскопок усадьбы изучены и определены А.Г. Авдеевым.

<sup>12</sup> Граков Б.Н. Древнегреческие керамические клейма с именами астиномов. М., 1928. С. 143, № 8; 153, № 12; 144, № 19, 27.

<sup>13</sup> Там же. С. 149, № 11, 24, 26; 150, № 37.

<sup>14</sup> Цехмистренко В.И. Клейма как источник для изучения керамического производства в Синопе в IV–II вв. до н.э.: Автореф. дис. ... канд. ист. наук. М., 1963. С. 7 сл.

<sup>15</sup> Литературу см. Шелов Д.Б. Керамические клейма из Танаиса III–I вв. до н.э. М., 1975. С. 134–140; Колесников А.Б. Керамические клейма из раскопок усадеб у Евпаторийского маяка // ВДИ. 1985. № 2. С. 67–69; Федосеев Н.Ф. Итоги и перспективы изучения синопских керамических клейм // Греческие амфоры. Саратов, 1992. С. 147–163. Ср. *он же*. Уточненный список магистратов, контролировавших керамическое производство в Синопе // ВДИ. 1993. № 2. С. 85 сл.



к I хронологической группе<sup>16</sup>, однако позже пересмотрела эту дату<sup>17</sup>. Клеймо датируется началом II группы, между 240 и 210 гг. до н.э. Клеймо Писистрата датируется второй четвертью II в. до н.э.<sup>18</sup>, а клеймо Антилоха, – видимо, второй половиной II в. до н.э.<sup>19</sup> К тому же времени относится четвертое родосское клеймо, найденное на усадьбе, – клеймо фабриканта Родона (V группа)<sup>20</sup>. Кроме того, на усадьбе было обнаружено косское клеймо с именем Οἶρον (Ιδας), датировка которого неясна.

Итак, часть обнаруженных на усадьбе клейм датируется, видимо, последней четвертью III в. до н.э. (синопские клейма V группы и, вероятно, херсонесское клеймо), а родосское клеймо Сохара принадлежит даже концу третьей – началу четвертой четверти III в. до н.э. Учитывая эти данные, время основания усадьбы может быть достаточно уверенно определено как конец третьей – начало четвертой четверти III в. до н.э. Среди монетных находок к первому периоду существования усадьбы относится лишь редкий бронзовый дихалк с головой Аполлона на аверсе вправо и сложным изображением треножника на реверсе, выпуск которого был кратким и датируется 130–120-ми годами до н.э.<sup>21</sup>

Полученная по археологическому материалу датировка основания усадьбы легко вписывается в общий исторический контекст. К концу третьей четверти III в. до н.э. Херсонес утратил часть своих владений в Северо-Западном Крыму, и постоянным набегам скифов стали подвергаться уже и непосредственные окрестности города (ср. IOSPE. I<sup>2</sup>. 343). В это время погибли неукрепленные поселения на склонах Сапун-горы и в Балаклавской долине, у Карантинной балки и возле самого Херсонеса, а также часть усадеб «Гераклеи» (например № 25)<sup>22</sup>. В этих условиях слабоукрепленные или неукрепленные усадьбы не могли более существовать. Одной из таких усадеб была северная усадьба надела 150, практически лишенная укреплений. Она была покинута и заменена новой, гораздо лучше укрепленной, которая была возведена в южной части надела. При этом, очевидно, часть инвентаря с северной усадьбы была перенесена на южную; например, вторично была использована черепица. В этом убеждает находка на южной усадьбе двух фрагментов синопской черепицы с клеймами. Клейма принадлежат астиномам Хабрию (гончар Гераклид) и Мнесию (гончар Синопсион). Первый из них относится к концу первой хронологической группы по схеме Б.Н. Гракова, а второй – к началу второй группы<sup>23</sup> (согласно схеме В.И. Цехмистренко, оба клейма примерно одновременны и относятся к первому этапу II периода клеймения<sup>24</sup>). Они, очевидно, датируются концом третьей – началом последней четверти IV в. до н.э.<sup>25</sup> Хронологический разрыв между датой этих двух

<sup>16</sup> Grace V.R. *Timbres amphoriques trouvés à Délos* // BCH. 1952. 76. P. 530.

<sup>17</sup> Grace V.R., Savvatiadou-Pétropoulakou M. *Les timbres amphoriques grecs* // Exploration archéologique de Délos. 1970. Т. XXVII. P. 292–293 (датировка времени появления названий месяцев в легенде клейм – период около 275 г. до н.э.; в клейме Сохара с усадьбы имеется название месяца Διοσβίος); Шелов. *Керамические клейма...* С. 14–26. Впоследствии эта датировка также была изменена: время появления названий месяцев в легендах клейм, т.е. перехода ко II группе, датируется теперь периодом ок. 240 г. до н.э.: Grace V. *Revisions in Early Hellenistic Chronology* // AM. 1974. 89. S. 193–200.

<sup>18</sup> Grace. *Op. cit.* P. 529; Шелов. *Керамические клейма...* С. 67 сл.

<sup>19</sup> Шелов. *Керамические клейма...* С. 34.

<sup>20</sup> Там же. С. 116 сл.; Бадалянци Ю.С. *Опыт хронологической классификации родосских фабрикантских клейм* // НЭ. 1980. XIII. С. 12.

<sup>21</sup> Анохин В.А. *Монетное дело Херсонеса*. Киев, 1977. С. 32, 146, № 176.

<sup>22</sup> Щеглов. *Ук. соч.* С. 130 сл. С.Ф. Стржелецкий датировал гибель усадеб 25 и 26 одним периодом – второй половиной II в. до н.э. (*Ук. соч.* С. 92–109). Эта датировка, вероятно, правильная для второй, неприемлемая для первой усадьбы. Среди ее материалов полностью отсутствуют находки, характерные для II в. до н.э. («мегарские») чаши, синопские клейма VI группы), широко представленные на усадьбе 26. Разрушение усадьбы следует датировать поэтому временем не позже конца III в. до н.э.

<sup>23</sup> Граков. *Ук. соч.* С. 117, 126 сл.

<sup>24</sup> Цехмистренко. *Ук. соч.* С. 5; ср. Кац В.И. *Экономические связи позднеклассического Херсонеса (По данным амфорных клейм)* // Античный мир и археология. Вып. 4. Саратов, 1979. С. 187.

<sup>25</sup> Кац. *Экономические связи...* С. 187; Брашинский И.Б. *Греческий керамический импорт на Нижнем Дону в V–III вв. до н.э.* Л., 1980. С. 26, 43; ср. Золотарев М.И., Туровский Е.Я. *К истории античных сельских усадеб на Гераклейском полуострове* // Древнее Причерноморье. Одесса, 1990. С. 80–81.

клеяных черепиц и всем остальным материалом, происходящим с южной усадьбы 150, может быть объяснен только тем, что они были сняты с кровли покинутой северной усадьбы того же клера. Это подтверждается и совпадением даты названных двух клейм со временем строительства ранних усадеб на Гераклейском п-ове.

*Окончание существования усадьбы* также датируется достаточно надежно по монетным находкам и массовому керамическому материалу. Шесть из девяти найденных на усадьбе монет относятся к последнему периоду ее жизни (рис. 3, см. вкл.); это монеты Максимиана (286–305 гг.), Лициния (308–324 гг.), Валента (364–378 гг.), Валентиниана I (364–375 гг.), Феодосия (379–395 гг.) и Льва I (457–474 гг.). Последняя из них определяет *terminus post quem* прекращения существования усадьбы. Керамический материал при этом указывает на то, что усадьба не дожила до VI в.: среди находок отсутствуют типы амфор, характерные для этого времени. Для датировки последнего периода существования усадьбы важны фрагменты светлоглиняных амфор, типология и классификация которых хорошо изучена. Одним из наиболее распространенных типов амфор в поздних слоях усадьбы являются светлоглиняные амфоры типа F по классификации Д.Б. Шелова<sup>26</sup>. В то же время следующий по времени тип E<sup>27</sup> представлен лишь четырьмя фрагментами венцов и тремя – доньев. Особое значение имеет комплекс находок, обнаруженных в цистерне К-I, выдолбленной в скале внутри башни. Цистерна функционировала до конца жизни усадьбы, и ее заполнение определяет дату этого события<sup>28</sup>. Среди ее материалов обнаружена целая светлоглиняная амфора типа F, а также верхняя часть, корпус и другие фрагменты амфор того же типа. Кроме того, в состав комплекса входила верхняя часть амфоры типа E (рис. 4). Таким образом, материал цистерны К-I позволяет предположить, что прекращение жизни на усадьбе примерно совпадает со временем перехода от светлоглиняных амфор типа F к типу E. В это время амфоры первого типа еще продолжали использоваться, но незначительное количество амфор второго уже успело поступить на усадьбу. Д.Б. Шелов в свое время датировал производство амфор типа F концом III–IV вв., однако эта датировка должна быть продлена до середины V в. Она основывалась в значительной степени на датировке рубежом IV–V вв. верхней границы существования черняховской культуры, в погребениях которой находки амфор типа F весьма многочисленны. Впоследствии, однако стало ясно, что эта культура доживает по меньшей мере до середины V в.<sup>29</sup>; соответственно должна быть изменена и датировка амфор типа F. Ряд других комплексов также свидетельствует о том, что они существовали по меньшей мере до середины V в.<sup>30</sup> Кроме светлоглиняных, в цистерне были обнаружены также крупные фрагменты сосудов других типов, подтверждающие предложенную датировку: горло амфоры типа найденной в Делакеу IV–V вв.<sup>31</sup>, корпус

<sup>26</sup> Шелов Д.Б. Узкогорлые светлоглиняные амфоры первых веков нашей эры. Классификация и хронология // КСИА. 1978. 156. С. 19. Рис. 10.

<sup>27</sup> Там же. С. 19. Рис. 9.

<sup>28</sup> Публикация этого комплекса (Федотов В.В. Керамический комплекс из цистерны в башне 150-й усадьбы Гераклейского полуострова (Материалы раскопок 1977 г.) // Вестник МГУ. Сер. история. 1980. № 3. С. 68–76) крайне неудачна. Практически все содержащиеся в ней определения типов амфор и датировки неправильны: достаточно сказать, что в качестве аналогии найденным здесь светлоглиняным амфорам типа F приводятся не только светлоглиняные амфоры других типов (A и C), но даже и корпус фасосской амфоры III в. до н.э. (!).

<sup>29</sup> Шукин М.Б. К вопросу о верхней хронологической границе черняховской культуры // КСИА. 1979. 158. С. 21; Махно Е.В. К вопросу о времени существования и судьбе черняховской культуры // КСИА. 1984. 178. С. 67–68 и др.

<sup>30</sup> См., например, погребение 8 могильника Извоар в Румынии, где такая амфора найдена со стеклянным кубком типа Косино середины – второй половины V в.: Vulpe R. Izvoare. Bucureşti, 1957. P. 296. Fig. 315, 320. Ср. также крымские комплексы: Айбабин А.И. Проблемы хронологии памятников Крыма позднеримского периода // СА. 1984. № 1. С. 105 слл.

<sup>31</sup> Зеест И.Б. Керамическая тара Боспора // МИА. 1960. 83. С. 120. Тип. 100; Самойлова Т.Л. Основные типы амфор I–IV вв. н.э. из Тиря // Археологические исследования Северо-Западного Причерноморья. Киев, 1978. С. 205. Рис. 4, 1–3.

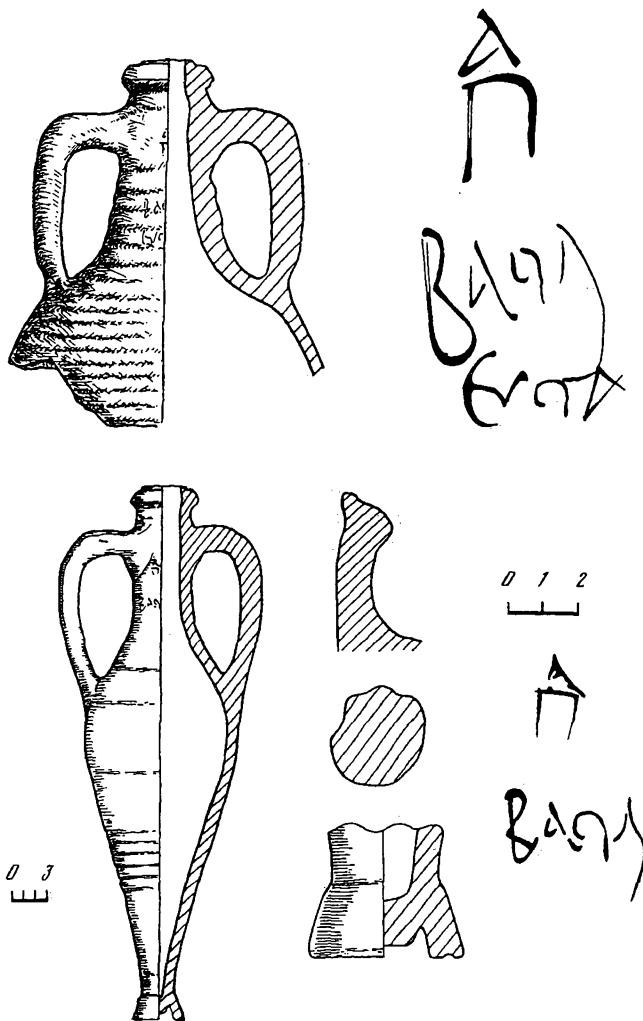


Рис. 4. Светлоглиняные амфоры с дипинти из цистерны К-1. Рисунок С. Дурасова

амфоры так называемого инкерманского типа конца IV – середины VII в.<sup>32</sup>, два фрагмента плоских ручек, плавно спускающихся на плечики коричневоглиняных амфор позднего типа (III–V вв.)<sup>33</sup>.

Таким образом, прекращение жизни на усадьбе датируется, видимо, в пределах третьей четверти V в. н.э., это совпало с переходом от производства и импорта в Херсонес светлоглиняных амфор типа F к амфорам типа E. Усадьба не была

<sup>32</sup> *Зест.* Ук. соч. С. 118 сл. Тип. 95; Riley J.A. The Coarse Pottery from Berenice // Excavations at Sidi Khrebish, Benghazi (Berenice). Libya Antiqua. Suppl. V. 2. Tripoli, 1979. P. 229 сл. Type LR 10; Peacock D.P.S., Williams D.F. Amphorae and the Roman Economy. An Introductory Guide. L.–N.Y., 1986. P. 188–190. Class 45; Hayes J.W. Excavations at Saraçhane in Istanbul, 2. The Pottery. Princeton, 1992. P. 63. Type 3.

<sup>33</sup> Михлин Б.Ю. Амфоры из коричневой глины из Северо-Западного Крыма // СА. 1974. № 2. С. 61 сл. Рис. 1, 2; Виноградов Ю.Г., Онайко Н.А. Об экономических связях Гераклеи Понтийской с Северным и Северо-Восточным Причерноморьем в эллинистическое и римское время // СА. 1975. № 1. С. 88; Якобсон А.Л. Керамика и керамическое производство средневековой Таврики. Л., 1979. С. 16. Рис. 3, 1; Tsatskhladze G.R., Vnukov S.Y. Colchian Amphorae: Typology, Chronology and Aspects of Production // The Annual of BSA. 1992. 87. P. 370–372. Fig. 12.

разрушена и, видимо, была покинута в достаточно спокойной обстановке, поскольку основной инвентарь был из нее унесен, а главные входы в усадьбу и ряд ее помещений аккуратно заложены камнем. Усадьба, таким образом, была не брошена, а законсервирована, однако хозяева сюда больше не вернулись.

*Дипинти на амфорах, легионные клейма на черепице и проблема идентификации владельца усадьбы.* На некоторых амфорах, обнаруженных в упомянутой цистерне К-1, имеются надписи красной краской. На горлах двух разнотипных светлоглиняных амфор (F и E) одинаковым почерком нанесены надписи ΒΑΣΙΛ (на горлах двух других ΒΑ и ΒΑΣ), которые следует интерпретировать, видимо, как сокращения личного имени (рис. 4, 5). Из многочисленных имен, содержащих этот элемент, в просопографии Херсонеса встречается только имя Βασίλειδης<sup>34</sup>, что позволяет условно восстановить его и в этом случае, хотя, конечно, другие восстановления, например, Βασίλειος или Βασίλειος, тоже возможны. Из возможных интерпретаций надписи наиболее вероятным представляется предположение о том, что это личное имя владельца амфор, а следовательно, и усадьбы. Предположение о том, что это имя виноторговца, маловероятно, поскольку одинаковая надпись нанесена на две разнотипные амфоры, видимо, происходящие из разных партий.

Ниже имени ΒΑΣΙΛ на одну из амфор нанесена надпись, читаемая как ΕΥΣΤΑ (рис. 4–6). Она имеет близкую аналогию – надпись ΕΥΣΤΑΘ на горле светлоглиняной амфоры неизвестного происхождения<sup>35</sup>. Д.Б. Шелов толковал ее как εὐσταθής – «крепкий»<sup>36</sup>. Это слово, однако, обозначает «крепкий» в значении «стабильный, прочный, здоровый (о теле)» и, конечно, не может служить определением вина<sup>37</sup>, так что толкование Д.Б. Шелова должно быть отвергнуто. На наш взгляд, данное сокращение должно быть дополнено как εὐσταθις – «имеющий правильный размер, хорошо измеренный, полновесный», т.е. «мерный стандарт». В папирусах IV–VII вв. это слово очень встречается в значении «полновесный» (о монете: χρυσοῦ νομισμάτια εὐσταθια ἀριθμῶ χ – «полновесные золотые монеты числом χ» ср. νομισμάτια εὐσταθια – Cod. Just. 10.27.2.6)<sup>38</sup>. Известно, и его употребление в значении «мерный стандарт». В декрете Птолемея Евергета II, относящемся к 121–118 гг. до н.э., при перечислении злоупотреблений говорится, что чиновники при исчислении размера налога пользуются мерами, превосходящими бронзовые эталоны, находящиеся в каждом номе: τὰ εὐσταθια ἐν ἐκάστῳ νόμῳ ἀποβεδει[γμέ]να χα(λκᾶ)<sup>39</sup>. Очевидно, именно это значение следует иметь в виду и в нашем случае. Амфоры стандартного объема, служащие для измерений, входили, согласно сообщениям римских агрономов, в состав необходимого на вилле инвентаря (см. Sato. 11,2; amphorae spatiae). Одним из таких эталонов, видимо, и служила амфора (очевидно, предварительно тщательно измеренная), которая была обнаружена в цистерне К-1. Если наша трактовка этой надписи правильна, то она служит еще одним подтверждением интерпретации надписи ΒΑΣΙΛ как сокращения имени владельца усадьбы: эта надпись была нанесена одновременно с надписью ΕΥΣΤΑ, т.е. уже после того как амфора поступила на усадьбу.

Таким образом, удается установить, хотя и с некоторой долей сомнения, имя одного из последних владельцев усадьбы. Для нее, следовательно, может быть принято

<sup>34</sup> Имя хорошо известно на Боспоре: КБН. С. 858; Шелов Д.Б. Личные имена на амфорах из Танаиса // НЭ. XII. С. 48.

<sup>35</sup> ОАК за 1873 г. С. 63.

<sup>36</sup> Шелов. Личные имена... С. 51. Прим. 22.

<sup>37</sup> См. LSJ. P. 732.

<sup>38</sup> Использование CD ROM Packard Humanities Institute 6 позволило обнаружить 122 таких случая в деловых папирусах. Неполные списки см. Preisigke F. Wörterbuch der griechischen Papyrusurkunden mit Einschluß der griechischen Inschriften, Aufschriften, Ostraka, Mumienbilder usw. aus Ägypten. Bd. III. В., 1931. S. 347; Suppl. 1 (1940–1966) / Hrsg. von E. Kiessling. Amsterdam, 1971. S. 422.

<sup>39</sup> The Tebtunis Papyri. Pars 1/Ed. B.P. Grenfell, A.S. Hint, J.G. Smyly. L.–N.Y., 1902. № 5, 85–86; ср. Lenger M.-Th. Corpus des Ordonnances des Ptolémées. Bruxelles, 1964. № 53, 85–86.



Рис. 5. Дипинти на горле светлоглиняной амфоры из цистерны К-1

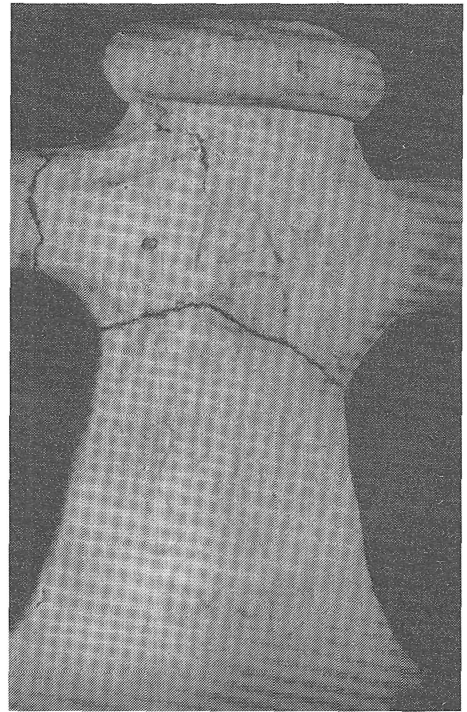


Рис. 6. Дипинти на горле светлоглиняной амфоры из цистерны К-1

условное наименование «усадьба Василида». Как уже указывалось, это имя известно в просопографии Херсонеса, однако зафиксировано оно здесь лишь однажды: на алтаре с посвящением Немесиде второй половины II – начала III в.<sup>40</sup> Учитывая редкость этого имени в Херсонесе, а также греческий обычай сохранять имя в семье, передавая его от деда к внуку, можно предположить родственную связь между двумя Василидами. В пользу этого предположения говорит еще один, хотя и косвенный, аргумент.

При раскопках усадьбы было обнаружено 15 фрагментов черепицы с клеймами V Македонского легиона, подразделения которого входили в состав расквартированного в Херсонесе римского гарнизона (рис. 7, см. вкл.; рис. 8)<sup>41</sup>. До сих пор на территории Херсонесского государства, насколько нам известно, было обнаружено лишь одно аналогичное клеймо (не опубликовано): создается впечатление, что чуть ли не вся партия черепицы с клеймами этого легиона поступила на усадьбу 150. Такое обилие легионной черепицы, совершенно уникальное на херсонесской хоре, очевидно, свидетельствует об особых тесных связях ее владельца с командованием римского гарнизона. Поставки легионной черепицы в строящиеся по римскому образцу дома связанной с Римом местной элиты известны и в других местах: такие поставки

<sup>40</sup> Соломоник Э.И. Новые эпиграфические памятники Херсонеса. Киев, 1973. С. 90. № 126.

<sup>41</sup> Три из них опубликованы: Сапрыкин С.Ю. Черепицы с клеймами римского легиона из усадьбы хоры Херсонеса // КСИА. 1981. 168. С. 58–62. Все клейма изготовлены одним штемпелем, но оттиски имеют разное качество и разную степень сохранности. Легенда клейм гласит: Leg(io) M(acedo)ni(ca) V. NA. Значение двух последних букв неясно. См. также Сапрыкин С.Ю. О значении некоторых клейм на черепице из Северного Причерноморья // РА. 1997. № 1. С. 199.

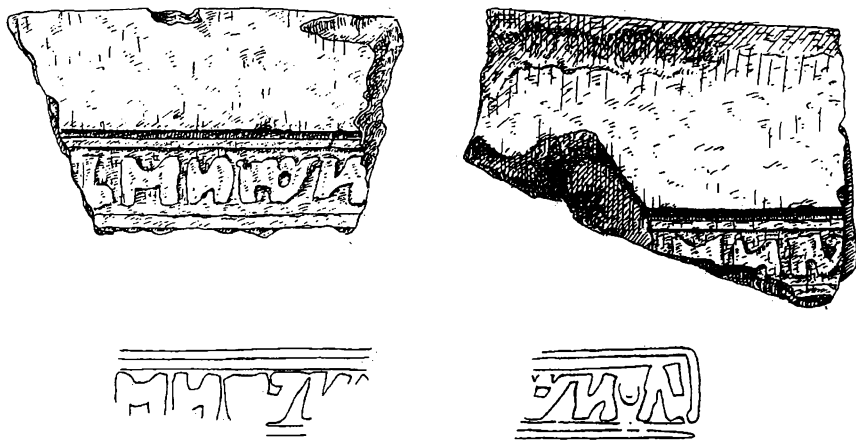


Рис. 8. Прорисовка клейм V Македонского легиона. Рисунок С. Дурасова

практиковались, например, в начале II в. на дунайской границе<sup>42</sup>. Подразделения V Македонского легиона были расквартированы в Херсонесе между серединой 110-х и серединой 160-х годов (наиболее вероятные даты – 116–168 гг.)<sup>43</sup>. Упомянувшееся выше посвящение Немесиде относится к близкому времени. При этом следует заметить, что культ Немесиды был совершенно не характерен для Херсонеса, зато очень популярен в дунайских провинциях, особенно среди легионеров<sup>44</sup>. Общеизвестно, что этот культ был принесен в Херсонес именно легионерами, прибывшими из Нижней Мезии<sup>45</sup>; он не получил распространения среди херсонесцев и продолжал оставаться культом расквартированных в городе легионеров<sup>46</sup>. Посвящение херсонесским жителем алтаря божеству римских легионеров, конечно, свидетельствует о его близости с их командованием. Таким образом, в нашем распоряжении имеются три факта: в V в. хозяин усадьбы 150 носил имя «Басилид»; его единственный известный в Херсонесе тезка во второй половине II в. был близок командованию римского гарнизона и посвятил алтарь богине легионеров; хозяин усадьбы 150 в это же время тоже был близок командованию гарнизона и получил большую партию легионной черепицы для ее постройки. По отдельности связи каждой пары этих фактов между собой могут быть объяснены простым совпадением, однако взятые вместе они подкрепляют друг друга, делая предположение о неслучайности этих связей более вероятным. Это позволяет в осторожной форме предположить, что посвяtitель алтаря Немесиде и хозяин усадьбы 150, получивший легионную черепицу, был одним лицом, причем его усадьба 300 лет спустя находилась в собственности той же семьи, один из представителей которой носил то же имя.

<sup>42</sup> Móscy A. Pannonia and Upper Moesia. A History of the Middle Danube Provinces of the Roman Empire. London–Boston, 1974. P. 89–91.

<sup>43</sup> Авдеев А.Г. О времени пребывания подразделений V Македонского легиона в Херсонесе // ВДИ. 1995. № 2. С. 112–121.

<sup>44</sup> Kazarow G. Thrake. Religion // RE. 1936. VI A. S. 526; Latte K. Römische Religionsgeschichte. München, 1960. S. 336. Ср. Karanastassi P., Rausa F. Nemesis // LIMC. 1992. V–VI. P. 733–770.

<sup>45</sup> См. Щеглов А.И. Фракийские посвяtitельные рельефы из Херсонеса Таврического // Древние фракийцы в Северном Причерноморье. М., 1969. С. 135–177; Соломоник Э.И. Из истории религиозной жизни в северопонтийских городах позднеантичного времени (По эпиграфическим памятникам) // ВДИ. 1973. № 1. С. 57 сл.

<sup>46</sup> Ср. алтарь с латинским посвящением Немесиде, сделанный одновременно с посвящением Басилида и предназначенный для того же храма: Соломоник Э.И. Латинские надписи Херсонеса Таврического. М., 1983. № 10.

Таким образом, южная усадьба клера 150 существовала в течение 700 лет (ок. 225 г. до н.э. – ок. 475 г. н.э.). За это время она неоднократно подвергалась существенным перестройкам, что позволяет выделить пять периодов ее существования. Открытые при раскопках усадьбы помещения относятся главным образом к III–V вв. (рис. 7). Более ранние сооружения и постройки были практически полностью уничтожены при перестройках усадьбы, однако обнаруженные остатки позволяют все же в общих чертах представить себе развитие усадьбы и в более раннее время.

К *первому строительному периоду* (рис. 9, 1) относятся наиболее ранние строительные остатки усадьбы. Это прежде всего ранняя часть башни – помещение I (площадь около 20 м<sup>2</sup>), которое, собственно, и представляло собой раннюю башню. Ее тщательная кладка характерна для построек эллинистического времени. Стены башни были усилены противотаранным поясом, причем он был сооружен со всех четырех сторон. Та часть пояса, которая окружала внешнюю стену, имела пирамидальную форму, обращенная внутрь усадьбы – вертикальную. Подобные противотаранные пояса были сооружены в близкое время вокруг башен многих усадеб Гераклеяского п-ова (7, 9, 10, 26, 91 и др.)<sup>47</sup>. Внутри башни находилось подвальное помещение. Впоследствии, в тот же период (Iб) или в начале следующего башня подверглась коренной перестройке. Противотаранный пояс с западной стороны был разобран, и его блоки были использованы для сооружения помещения II, пристроенного к башне с этой стороны. При этом блоки были перевернуты и положены широкими частями вверх, а суженными вниз. Около узкого (0,8 м) входа в башню в восточной части помещения I была сооружена каменная лестница, ведущая на второй этаж. Вероятно, существовал и третий этаж, о чем свидетельствует массивность стен башни (1,3–2,5 м). Лестница перекрыла существовавший ранее в помещении I подвал, который при перестройке был засыпан.

Кроме башни к первому периоду относится также ранняя стена (PC), остатки которой перекрыты вымосткой помещения VIII и стеной, разделяющей помещения VII и VIII. Эта стена толщиной 1,2 м (прослежена на длину 15 м), сложенная из хорошо пригнанных блоков, видимо, служила внешней стеной ранней усадьбы и была разобрана при ее расширении. Из других сооружений к первому периоду принадлежит цистерна К-III грушевидной формы, перекрытая вымосткой помещения X. Возможно, уже в это время внутри башни была сооружена цистерна К-1, функционировавшая до конца существования усадьбы. Видимо, в первый период своего существования усадьба была небольшой (она занимала пространство между башней и стеной PC, находящейся на расстоянии примерно 12 м от башни), но хорошо укрепленной и, помимо хозяйственных функций, выполняла и чисто военные. Очевидно, иного типа постройки и не могли существовать во II в. до н.э. на Гераклеяском п-ове, подвергавшемся постоянным набегам скифов. В ходе раскопок в ряде мест между башней и стеной PC был зафиксирован горелый слой, перекрытый более поздними помещениями и относящийся к первому периоду существования усадьбы. Его плохая сохранность не позволяет установить, была ли усадьба уничтожена пожаром или этот слой имеет иное объяснение. Нельзя исключить, однако, что усадьба первого строительного периода была уничтожена, как и многие другие усадьбы Гераклеяского п-ова, в конце II в. до н.э. В любом случае никакого существенного перерыва в заселении усадьбы не прослеживается и, если она и была разрушена, то ее вскоре восстановили.

В начале *второго строительного периода* (рис. 9, 2) усадьба была подвергнута коренной перестройке и расширена. К башне с востока на месте более ранних построек был пристроен комплекс помещений V, VI, VII, VIII, X (впоследствии разделено

<sup>47</sup> Сапрыкин (op. cit., p. 17–19, 31, 42–43) видит в этом строительстве воплощение единого плана херсонесских властей, направленного на защиту хоры.

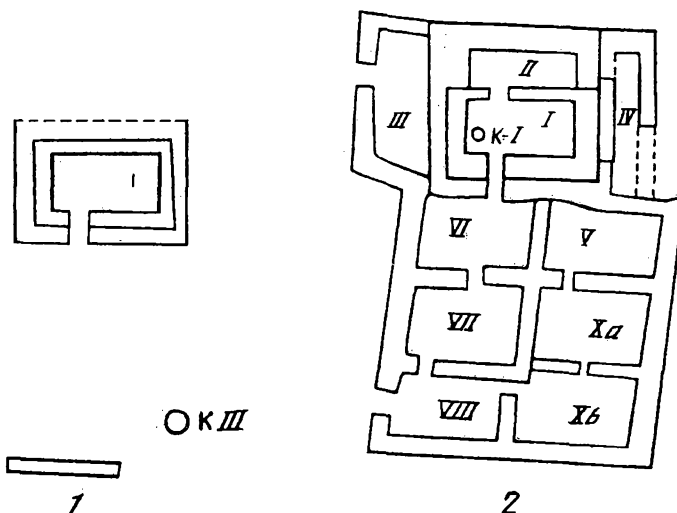


Рис. 9, 1-2. Схематические рисунки строительных остатков I и II периодов

на помещения XI–XV). Первоначально на месте помещений X–XV существовал обширное строение, разделенное на два помещения, восточное и западное. Видимо, одновременно с этим к югу от башни было возведено помещение III, а к северу – помещение IV. Наружные стены этого комплекса помещений служили, очевидно, наружными стенами усадьбы. Усадьба оставалась небольшой по размерам, хотя и значительно расширилась по сравнению с предыдущим периодом. Датировка перестройки усадьбы и, следовательно, перехода от первого ко второму строительному периоду может быть определена благодаря тому, что вымостка вновь построенного помещения X перекрыла цистерну К-III. Заполнение этой цистерны, следовательно, может датировать это событие. Обнаруженный здесь набор керамики, прежде всего амфор, характерен для I в. до н.э., скорее для его середины или второй половины. совершенно отсутствуют амфоры, господствовавшие в импорте II в. до н.э., часть из которых доживает до начала I в. до н.э. В то же время отсутствуют и светлоглиняные амфоры типа А и с воронкообразным горлом, преобладающие в херсонесских комплексах I в. н.э. В комплексе преобладают фрагменты светлоглиняных амфор с двуствольными ручками, причем их ножки относятся к типу I в. до н.э. (тип I по С.Ю. Внукову)<sup>48</sup>, представлены и красноглиняные амфоры с двуствольными ручками. И так, дата заполнения цистерны, а следовательно, и перехода от первого ко второму периоду – I в. до н.э., причем вряд ли его начало. Эта датировка подтверждается находкой бронзовой монеты второй четверти I в. н.э.<sup>49</sup> (эта монета отнесена Н.А. Фроловой к I веку до н.э.) на вымостке пола помещения VIII среди камней ранней стены РС, включенных в эту вымостку. Заполнение подвала помещения I башни, засыпанного при перестройке, указывает на ту же дату. В заполнении обнаружен достаточно многочисленный материал конца III–II в. до н.э., включая фрагмент «мегарской» чаши, ручку херсонесской эллинистической амфоры с гончарным клеймом, фрагменты синопских амфор. Представлен также материал I в. до н.э. (коричневоглиняные амфоры, светлоглиняные с двуствольными ручками), однако фрагменты I в. н.э. отсутствуют.

<sup>48</sup> Внуков С.Ю. Светлоглиняные амфоры городища Чайка близ Евпатории // Вестник МГУ. Сер. история. 1984. № 6. С. 58–59.

<sup>49</sup> Анохин. Ук. соч. Табл. XIV. № 214.



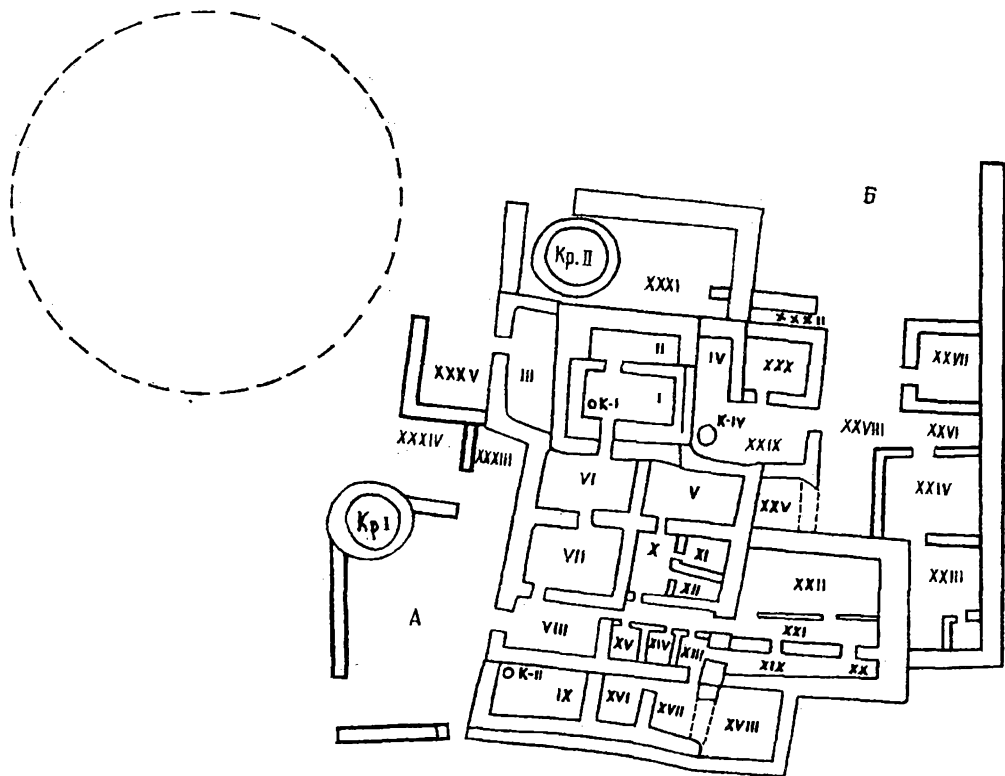


Рис. 10. Схематический рисунок строительных остатков III периода

Полученная по археологическому материалу датировка соответствует общей исторической ситуации. Как мы видели, в результате перестройки усадьба 150 практически утратила свою оборонительную мощь: башня из оборонительного сооружения превратилась в жилое и хозяйственное, ее противотаранный пояс был разобран (с запада) или застроен помещениями (с остальных трех сторон). Очевидно, такого рода перестройка могла произойти только в достаточно безопасный период, когда жителям херсонесской округи уже никто не угрожал. Такая благоприятная ситуация сложилась в начале I в. до н.э. после походов Диофанта, в результате которых Херсонес был избавлен от скифской опасности. Ситуация еще более стабилизировалась с установлением римского протектората и получением элевтерии от Рима при Юлии Цезаре<sup>50</sup>. Таким образом, первая фундаментальная перестройка усадьбы, происшедшая в начале второго строительного периода, датируется в рамках I в. до н.э., скорее ближе к его середине или второй половине.

В результате следующей перестройки, которой начинается *третий строительный период* (рис. 10), усадьба, имевшая ранее стандартные для Гераклеяского п-ова размеры, значительно расширилась. Существовавшие ранее помещения продолжали функционировать, но подверглись перестройке. Стена, разделявшая помещение X на две половины, была снесена, и внутри него было сооружено шесть небольших помещений (X–XV), расположенных с двух сторон от вымощенного плитами коридора. В помещении X обнаружены остатки каменной лестницы, которая вела на второй этаж, расположенный над помещениями V и VI. Новые помещения пристраивались к

<sup>50</sup> Ростовцев М.И. Цезарь и Херсонес // ИАК. 1917. 63; Кадеев. Ук. соч. С. 13–17; Зубарь В.М. Херсонес Таврический и Римская империя. Киев, 1994. С. 12–18.

уже существовавшим в два этапа, что позволяет выделить внутри третьего строительного периода два подпериода. Первоначально к раннему комплексу помещений с востока были пристроены помещения IX, XVI и XVII. Через некоторое время северная стена помещения XVII была частично разобрана, в результате чего в ней образовался широкий проем, и к ней был пристроено помещение XVIII, а внешняя восточная стена всего комплекса помещений была усилена дополнительной кладкой. Проводившиеся одновременно с этим работы существенно расширили размеры усадьбы. К уже имевшимся строениям с севера был пристроен комплекс помещений XIX–XXII, соединенный с ними проходом, а также помещение XXV. Далее, северная стена помещения IV была частично разобрана, в результате чего образовался широкий проем, и к нему были пристроены помещения XXIX и XXX; в первом помещении была сооружена цистерна К-IV.

Наконец, в следующий подпериод выделяется пристройка новых помещений, еще более расширивших площадь усадьбы. С севера к ней был пристроен комплекс помещений XXIII, XXIV, XXVI, XXVII, XXVIII. Одновременно северная стена помещения XXV была снесена, и оно было расширено. С запада к башне было пристроено помещение XXXI. Был сооружен большой загон для скота, имеющий почти правильную круглую форму, и связанные с ним помещения XXXIII–XXXV. К тому же времени, вероятно, относится сооружение перед основным входом в усадьбу двора А и круглого строения Кр-I.

Датировка описанных перестроек вызывает некоторые трудности из-за отсутствия закрытых комплексов. Керамический материал, обнаруженный на уровне полов вновь построенных помещений, относится ко II в. н.э. (светлоглиняные амфоры типа С); материал I в. до н.э. – I в. н.э. обнаружен лишь под уровнем полов этих помещений и относится, видимо, к мусорным слоям, накопившимся на этой территории до ее застройки. Материал, следовательно, указывает на II век н.э. как наиболее вероятную дату начала третьего строительного периода. Очевидно, именно для этих крупных перестроек на усадьбу была ввезена партия черепицы с клеймами V Македонского легиона (см. выше), что позволяет уточнить дату третьего периода. Подразделения этого легиона входили в состав херсонесского гарнизона примерно в 116–168 гг., что позволяет отнести перестройку усадьбы 150 примерно к тому же времени<sup>51</sup>.

В результате этой перестройки окончательно оформился архитектурный облик основной части усадьбы, причем она приобрела ряд признаков сельских вилл римского типа, описанных в трактатах Катона, Варрона, Колумеллы и Палладия<sup>52</sup>. Сопоставление материалов раскопок с трактатами римских агрономов позволило в большинстве случаев определить назначение раскопанных помещений (см. ниже).

В результате следующей перестройки, начинающей *четвертый строительный период* (рис. 11), усадьба приобрела свои максимальные размеры. С юга к ней был пристроен комплекс помещений XXXVI–XXXIX, отделенный от основной части усадьбы хозяйственным двором А. С севера были сооружены обширные скотные дворы В и Г с помещением XL и Кр-III. Несколько позже к южной стене помещения XXXIX и двора Д были пристроены два помещения XLI и XLII.

Помещения, существовавшие во время третьего строительного периода, в основном сохранили свое назначение и планировку. Таким образом, в отличие от предыдущих, между третьим и четвертым периодом существует явная преемственность, а перестройка усадьбы, разделяющая их, была развитием уже существовавшего ее

<sup>51</sup> Во II в. перестраиваются и расширяются многие виллы в различных римских провинциях: см. Frömersdorf F. Der römische Gutshof in Köln–Mürgersdorf. В., 1933; Maeyer R. de. Romeinsche Villas in België. Een archeologische studie. Antwerpen, 1937; Serra Rafols J. de. La villa Romana de la Dehesa de la Cocosa. Badajoz, 1952; Nikolov D. The roman Villa at Chatalka, Bulgaria. L., 1976.

<sup>52</sup> См. о подобных виллах, раскопанных в окрестностях Помпей: Carrington R.C. Some Ancient Italian Country-Houses // Antiquity. 1934. 8. P. 265–275. Cp. также Dohr B. Die italischen Gutshofe nach den Schriften Catos und Varros. Köln, 1965.

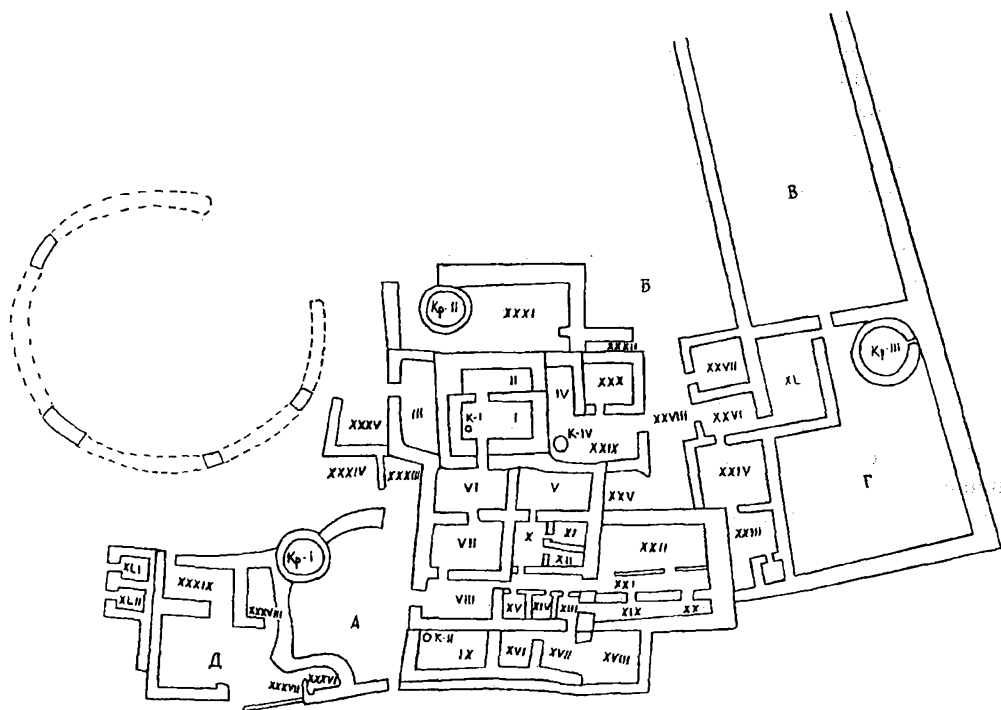


Рис. 11. Схематический рисунок строительных остатков IV и V периодов

плана. Перепланировки построенных в предыдущий период зданий были незначительны и перестройка состояла в основном в расширении усадьбы. Она отражает, однако, существенные изменения в направлении ее хозяйства и прежде всего резкое возрастание роли скотоводства. О тех же изменениях, и, в частности, о свертывании виноградарства, свидетельствуют многочисленные находки тарпанов, разбитых и использованных вторично в качестве строительного материала<sup>53</sup>.

Датировка перехода от третьего к четвертому строительному периоду определяется прежде всего по керамическому материалу. В течение первых трех периодов существования усадьбы территория к югу от нее, куда выходил главный вход, использовалась для сброса мусора, в результате чего здесь образовался значительный мусорный слой, содержащий материалы конца III в. до н.э. – II в. н.э. Построенные здесь помещения XXXIII–XXXIX, XLI–XLII перекрыли эти мусорные напластования. Уточнить датировку их сооружения позволяет изучение керамического материала, происходящего из забутовок стен помещений. Для нее использовался грунт, взятый на месте, и вместе с ним в забутовку попадала и керамика из существовавшего здесь раннего слоя. Соответственно в забутовках стен этих помещений обнаружена та же керамика, что и в мусорных напластованиях. Наиболее поздние фрагменты, представленные единичными экземплярами, относятся к первой половине III в. н.э.; преобладают фрагменты I в. до н.э. – I и II в. н.э. Это позволяет определить дату сооружения помещений южного крыла, а соответственно и начала четвертого строительного периода, началом III в. н.э. Указанная датировка подтверждается и

<sup>53</sup> Те же изменения – свертывание виноградарства, повышение роли производства зерновых и скотоводства – во II–III вв. отмечены и на других усадьбах Гераклеи: *Janushevich Z.V., Nikolaenko G.M. Fossil Remains of Cultivated Plants in the Ancient Tauric Chersonesos // Archaeo-Physika. 1979. 8. P. 127–131; Saprykin. Op. cit. P. 25, 27 f.* Так, в это время у стен усадьбы № 9 также был сооружен загон для скота, а ее округа перепланирована.

керамическим материалом, обнаруженным на уровне полов помещений – он относится в основном к III в. н.э.; особенно широко представлены светлоглиняные амфоры типа D. Сходная картина фиксируется и на северной окраине усадьбы, с той лишь разницей, что культурные напластования имеют здесь гораздо меньшую мощность.

Ко времени четвертого строительного периода, очевидно, относится и коренная перепланировка территории поместья, центром которой была «усадьба Басилида». Усадьба построена на высоком склоне Юхариной балки в том месте, где ее ложе расширяется и образует вместе с противоположным пологим склоном достаточно обширную низину, имеющую глубокий почвенный слой и создающую хорошие условия для занятий земледелием. Однако расширение обрабатываемых площадей здесь было затруднительно: почвенный слой, покрывающий скальное основание, в этой части Гераклейского п-ова, как правило, очень тонок (20–30 см), а в некоторых местах скала выходит на поверхность. Видимо, в ранний период существования усадьбы прилегающие к ней плодородные земли удовлетворяли нужды ее владельцев, однако теперь положение изменилось. Оба склона балки были террасированы, что значительно увеличило обрабатываемые площади. На каждом склоне было сооружено по одной подпорной стене, поддерживавшей террасу. Подпорные стены, которые точно следовали изгибам балки, прослежены на расстояние около километра. На пологом склоне балки напротив усадьбы была сооружена еще одна подпорная стена, прослеженная на расстояние около 300 м, которая позволяла создать в этом месте дополнительную террасу. Верхняя и нижняя подпорные стены были соединены поперечной стеной, вдоль которой проходила дорога, пересекавшая балку и подходившая к южному входу в усадьбу с востока (рис. 15).

Подпорные стены, составляющие единую систему, могут быть датированы благодаря керамическому материалу, обнаруженному в их забутовках. Шурфами было вскрыто 17 участков подпорных стен, расположенных в достаточно удаленных друг от друга местах, однако происходящий из их забутовок материал вполне однороден. Датированные фрагменты (светлоглиняные амфоры типа D) относятся к III в. н.э., что позволяет синхронизировать сооружение подпорных стен с перестройкой усадьбы, начинающей ее четвертый строительный период. Обрабатываемые площади в это время были, таким образом, значительно увеличены за счет террасирования склонов балки (вероятно, они использовались скорее всего для выращивания виноградников), а ее верхние каменные части использовались, вероятно, как пастбища. Следует специально отметить, что в окрестностях усадьбы отсутствуют следы межвековых эллинистического времени, столь хорошо прослеживаемых в других частях Гераклейского п-ова. По-видимому, это объясняется тем, что эти стенки, отделявшие наделы эллинистического времени друг от друга, были разобраны при перепланировке поместья, а их камень использован для сооружения новой системы подпорных стен. Некоторые элементы эллинистической системы межвекования, однако, сохранились: так, подходившая к усадьбе дорога и окаймляющая ее стена восходят к эллинистической эпохе. Эти элементы, однако, были включены в новую систему. Таким образом, на месте нескольких средних (площадь 25–26 га) наделов эллинистического времени появилось крупное поместье, которое может считаться настоящей латифундией<sup>54</sup>. Его центром была «усадьба Басилида», перестроенная бывшая усадьба эллинистического клера 150.

*Пятым строительным периодом* стал позднеантичный слой, который можно датировать IV–V веками. Если конец этого периода фиксируется более или менее надежно, то его начальная дата имеет несколько размытые границы между серединой и концом III в., а возможно, и началом IV в. Вполне вероятно, что начало серьезных

<sup>54</sup> Ср. аналогичный процесс поглощения соседних имений и создания латифундии в тиферском имении Плиния Младшего: Кузицин В.И. Развитие латифундий и характер хозяйства крупного землевладельца в Италии в конце I в. н.э. // ВДИ. 1962. № 2.

перестроек хозяйства, выразившихся в резком возрастании роли скотоводства и превращении его в ведущую отрасль, свертывании интенсивного виноградарства и плодородства связано с готским нашествием и опустошением окрестностей Херсонеса в конце 260-х – начале 270-х годов<sup>55</sup>. Если это так, то начало заключительного периода существования виллы относится к последней четверти III в. В этот период все прежние помещения и обширные размеры усадьбы сохранились, но были сделаны и новые пристройки, в частности, огромные скотные дворы (дворы «В» и «Г» площадью до 400 и 500 м<sup>2</sup>) для крупного рогатого скота с большим помещением XL (ок. 35 м<sup>2</sup>) для скотников, двор «Д» с помещениями XXXVI–XXXIX, XLI–XLII, скорее всего приспособленный для разведения коз, а также отдельно стоящее помещение АГ (в забутовке одной из его стен найдена монета императора Валентиниана I). Вилла приобрела свои наибольшие размеры как раз в позднеантичный период, причем последние перестройки сопровождались резкой переориентацией хозяйства в сторону увеличения роли скотоводства<sup>56</sup>.

\* \* \*

Прослеженное типологическое сходство между классическими средиземноморскими образцами усадебного строительства и эволюцией «виллы Басилидов» от первоначальной фортификационной башни в типичный римский комплекс крупной сельской виллы – наглядное свидетельство тесной связи, которая установилась и постоянно поддерживалась между средиземноморскими центрами и Херсонесом. В частности, много близких аналогий между комплексом поздней виллы-претория, описанным Палладием, и окончательной планировкой херсонесского поместья (например, Pall. I. 8. 1–2; 9. 1–2; 22. 1; 34. 1–2 и др.), однако это специальный вопрос и, к сожалению, нет возможности

<sup>55</sup> Кадеев. Херсонес Таврический... С. 34–35; Зубарь. Херсонес Таврический... С. 118–121.

<sup>56</sup> Авторам статьи не удалось прийти к общему мнению относительно позднего периода существования усадьбы. Мнение В.И. Кузицина изложено в тексте. Согласно мнению А.И. Иванчика, материал свидетельствует о сокращении территории усадьбы в рамках этого периода. В результате этого сокращения было заброшено южное крыло (помещения XXXIII–XXXIX, XLI, XLII, Кр-1), сооружение которого относится к предыдущему периоду. Для его датировки особое значение имеет керамический материал, обнаруженный в заполнении подвальной части помещения Кр-1. Материал этого заполнения определенно датируется III веком н.э. Среди находок преобладают светлоглиняные амфоры типа D, причем они представлены крупными фрагментами, включая несколько целых верхних частей, что исключает возможность перемещения этих фрагментов из более ранних слоев. Здесь же обнаружены фрагменты красноглиняных амфор того же времени (*Зест*. Ук. соч. Типы 72–73, 75, 80). Ни одного фрагмента IV в. н.э. не обнаружено. Таким образом, помещение Кр-1 прекратило функционировать не позже конца III в. н.э. Более того, на всей остальной площади названных помещений керамика IV в. н.э. практически не встречается. Материал IV – первой половины V в. н.э. обнаружен лишь на территории двора А, непосредственно примыкающего к основному ядру усадьбы, использовавшемуся в это время. Несмотря на малую мощность и слабую выразительность культурных слоев, на северном скотоводческом комплексе фиксируется та же картина. Среди находок здесь преобладает материал III в., керамика IV в. практически отсутствует. Если эти наблюдения справедливы, то они свидетельствуют об упадке хозяйства, который можно связать с готским нашествием. Несмотря на сокращение территории усадьбы, ее центральная часть продолжала активно использоваться, о чем свидетельствует значительное количество обнаруженного здесь материала IV – первой половины V в. О том же свидетельствует и заполнение цистерны К-IV, содержавшее многочисленные, в том числе крупные, фрагменты светлоглиняных амфор типа F. Новое строительство на усадьбе, видимо, уже не производилось, если не считать мелкого ремонта. Единственным исключением стало сооружение в 30 м к востоку от усадьбы, на склоне балки, отдельно стоящего здания АГ площадью около 18 м<sup>2</sup>. Здание перекрывало и частично использовало подпорную стену, сооруженную ранее на склоне балки. Оно было перекрыто черепичной крышей и снабжено небольшим полуподвалом площадью 2,5 м<sup>2</sup>. Время сооружения здания датируется благодаря находке в забутовке западной стены монеты Валентиниана I концом третьей – последней четвертью IV в.: керамический материал не противоречит этой дате. Вход в здание был аккуратно заложено и здание было покинуто одновременно со всей усадьбой.



остановиться на нем подробно<sup>57</sup>. Общая площадь помещений и дворов усадьбы, вскрытых раскопками, составляла ок. 4800 м<sup>2</sup>, включая вторые этажи. Всего вскрыто 42 помещения, два хозяйственных двора и три скотоводческих комплекса.

Исследованная вилла четко подразделяется на несколько строительных комплексов: 1) монументальная башня (помещения I и II); 2) центральная часть – помещения V–XXII с хозяйственным двором «А», которая может быть определена как производственно-жилая часть всейвиллы; 3) комплекс помещений IV, XXIII–XXX, XXXII с хозяйственным двором «Б», который может быть определен как хозяйственно-складское крыловиллы; 4) скотоводческие комплексы, один в южной частивиллы, включающий большой загон (БЗ) для овец с помещениями III, XXXI, XXXIII–XXXV, Кр-I, Кр-II, двор «Д» с помещениями XXXVI–XXXIX для коз, третий – скотоводческий комплекс в северной частивиллы, включающий скотные дворы «В» и «Г» для крупного скота и помещения XL и Кр-III; 5) отдельно стоящее в 30 м от основнойвиллы помещенье, так называемый дом «АГ», предназначенное скорее всего для хранения фруктов и овощей (рис. 12).

Вилла существовала около семи столетий, достраивалась и перестраивалась настолько радикально, что сейчас с трудом можно представить облик усадьбы первого строительного периода. В законченном и полном виде это помещенье и комплексы усадьбы сложились во II–III вв. н.э., продолжали функционировать в IV–V вв. н.э., поэтому мы дадим описание именно этого комплекса помещений.

*Монументальная башня (помещения I и II)* была центром всейвиллы и поместья (ср. выше). После перестройки башни и сооружения помещения II в нем был устроен выдолбленный в скале подвал, в котором *in situ* обнаружены остатки пяти огромных пифосов и углубления для днищ еще трех пифосов. Некоторые из них имели свинцовые скобы для крепления лопнувших стенок, что свидетельствует, во-первых, о длительном использовании пифосов, во-вторых, говорит о том, что в них хранился не жидкий продукт (вино или масло), а зерно, и, в-третьих, указывает на проведение ремонтных работ с этими пифосами непосредственно навилле.

Таким образом, во второй половине I в. до н.э. на усадьбе было построено трехъярусное монументальное сооружение с мощными, до 3 м, стенами, позволяющее иметь солидный запас продовольствия и воды для пребывания нескольких десятков человек на втором и третьем ярусах, которые имели общую площадь до 100 м<sup>2</sup>. Фактически башня была микрокрепостью в пределах всейвиллы, где могли отсидеться в обороне все постоянные работники и обитатели поместья в случае нападения воинственных местных тавров или неожиданного набега скифского конного отряда.

Монументальная башня была архитектурно-организационным центром всех усадебных помещений и основой обороны, однако производственная и повседневная жизнь людей протекала в других помещениях, которые образовывали *особое крыловиллы как ее производственный центр*. Это крыло находилось сразу за главным выходом (ГВ), но оно предварялось и организовывалось хозяйственным двором «А». Двор «А» (площадью 100 м<sup>2</sup>) представляет собой открытое незастроенное пространство, защищая и оформляя главный вход в производственно-жилой комплексвиллы и помещения башни. Поверхность двора «А» была выровнена, под ним прослеживается водосток, выложенный из тонких каменных плит, поставленных на ребро, который отводил сточные воды из основных помещений за пределывиллы. Из двора «А» через широкий проем можно было попасть на скотный двор для овец и в помещения XXXIII и XXXIV, а через узкий проем-калитку (0,9 м шириной) можно было выйти за пределывиллы.

Ограждающая двор «А» с юга стена имеет закругленную форму и в нее встроена холодильная камера Кр-I (рис. 13). Со стороны двора открыт дверной проем в эту

<sup>57</sup> Например, вилла в окрестностях г. Бадахос (Южная Испания) имела компактную структуру, аналогичную «вилле Василида», вплоть до окончания своего существования в V в. н.э. (*Serra Rafols. J. de La villa Romana de la Dehesa de la Cocosa. Badajoz 1952. P. 152–163*).

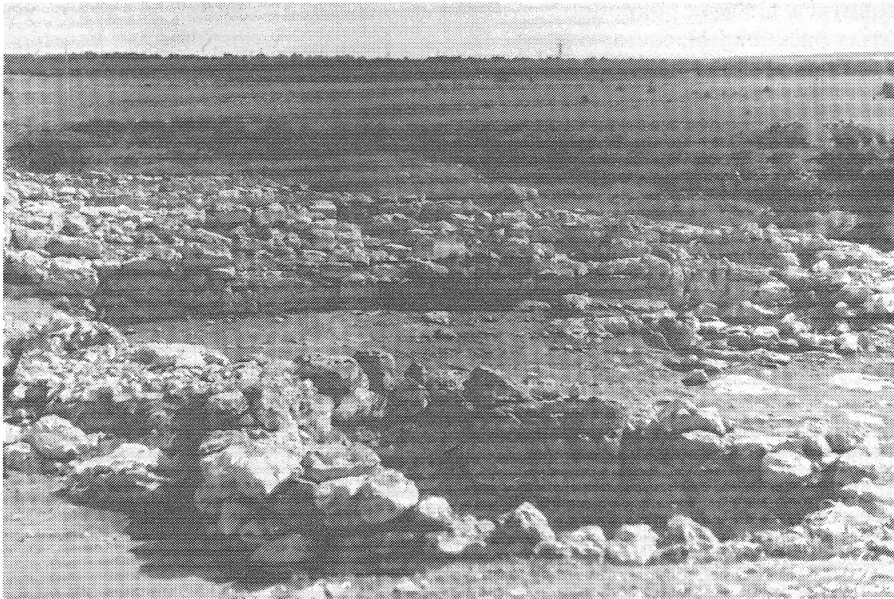


Рис. 13. Двор А, виден главный вход на виллу и помещение К-1

холодильную камеру. Такая конструкция позволяет считать, что ограждающая двор стена и помещение Кр-I построены одновременно.

Сохранившийся производственно-жилой комплекс относится к третьему строительному периоду. К нему относятся помещения V–XXII, т.е. всего 17 помещений, и хозяйственный двор «А». Комплекс занимает юго-восточное крыло и является основным ядром виллы. Здесь находились производственно-ремесленные помещения и жили постоянные работники. Помещения производственно-жилого комплекса связаны системой проходов, имеют единую канализационную систему отвода сточных вод и отгорожены глухими стенами от других хозяйственных и скотоводческих комплексов. В свою очередь комплекс четко разделяется на две почти равные половины: жилую – помещения V, X–XXII и производственную – помещения VI–IX.

Начнем описание с характеристик жилых помещений. Помещение V – прямоугольное, общей площадью около 30 м<sup>2</sup> – одно из самых больших. Оно было изолированным по своему положению и связано узким проходом с помещением X. При исследовании внутренних поверхностей стен помещения V были обнаружены выпиленные в каменных блоках отверстия-скобы диаметром около 5–7 см и на расстоянии около 1,3–1,5 м друг от друга, которые располагались на высоте 0,3–0,4 м от поверхности пола. Пять таких скоб обнаружено в западной стене и три в северной. Эти отверстия-скобы, по нашему определению, сделаны для того, чтобы привязывать наказанных рабов цепью или тросом. Изолированное расположение помещения V, соединенного только узким проходом (0,8 м) с жилым комплексом X–XV, и наличие специальных скоб для цепей или канатов позволяет определить данное помещение как эргастул для наказанных работников виллы<sup>58</sup>.

<sup>58</sup>Вопрос о том, как содержались рабы в эргастуле, совершенно не ясен. Таких рабов Колумелла называет закованными, или колодниками (*vincti*), в отличие от свободных, «не стесненных» (*soluti*). Однако вряд ли следует думать, что *vincti* работали в поле или винограднике в кандалах – это крайне затрудняло бы для них выполнение их заданий. Скорее всего *vincti* наказывались тем, что они помещались в особые помещения типа карцера и заковывались в кандалы после работы. Об этом говорят выражения Колумеллы *optime solutis servis cellae meridiam aequinoctialem spectantes fient: vinctis quam saluberimum subteraneum ergastulum* (Col. I. 6. 3). При раскопках одной из помпейских вилл (виллы Тиберия Клавдия Евтиха) найдена



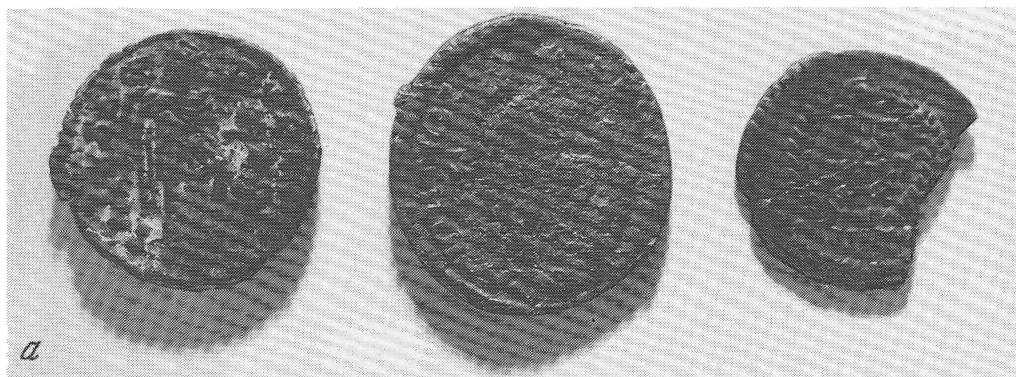


Рис. 3, а–б. Позднеантичные монеты из раскопок усадьбы

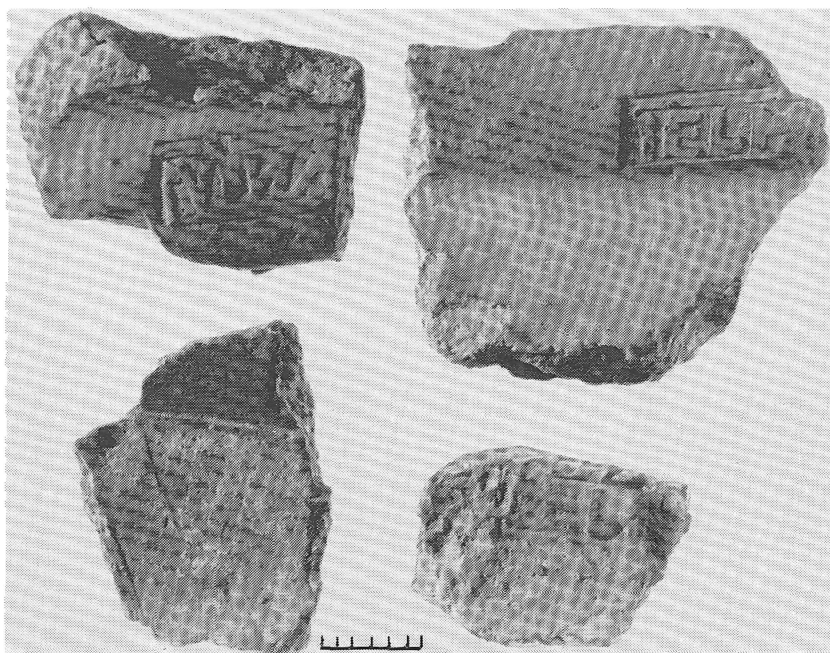


Рис. 7. Фрагменты черепицы с клеймами V Македонского легиона

Помещения с X по XV определяются как жилые. Это небольшие каморки более или менее одинаковой площади (6–8 м<sup>2</sup>), которые расположены вокруг широкого центрального прохода, объединяющего помещения X–XV в единый жилой комплекс перистильного типа. Этот центральный проход не имел крыши и был вымощен камнем (так называемая вымостка III), в то время как полы помещений X–XV глинобитные. Каких-либо следов штукатурки или других отделочных работ на стенах этих помещений не обнаружено, что заставляет считать их жилыми каморками для работников рабского статуса<sup>59</sup>. В помещении X были обнаружены остатки монументальной лестницы, ведущей на второй этаж, надстроенный над помещениями V–VI, скорее всего он был жилым.

Проход из помещения XIII вел в помещение XVII с полом из тщательно уложенных каменных плит. Напомним – лишь два помещения из 42 имеют вымощенный пол, и это свидетельство более тщательной отделки данного помещения. Оно достаточно большое, около 18 м<sup>2</sup>, его сохранившиеся стены имеют регулярную кладку, вдоль одной из них обнаружены развалины лестницы на второй этаж. Проход соединяет это помещение с помещением XVI, а широкий проем (шириной 3,8 м) ведет в помещение XVIII, которое, судя по сохранившейся лестничной площадке, было двухэтажным, своего рода небольшой угловой башней. В этих помещениях сделаны относительно богатые находки: 26 фрагментов стеклянных сосудов, в том числе одна стеклянная бусина, два массивных железных гвоздя, железный предмет, напоминающий согнутое массивное долото, около двух десятков обуглившихся зерен пшеницы, обломок солена с плохо сохранившимся клеймом, пирамидальное грузило, часть ручного жернова, довольно большое количество черепков амфор, краснолаковая и простая керамика, медная монета императора Лициния, соправителя Константина. Эти данные позволяют предположить, что вышеназванные помещения были жилыми и предназначались для администрации виллы. находка стеклянной бусины позволяет предположить, что это были апартаменты вилка и бусина принадлежала его жене. Расположение помещений в глубине усадьбы рядом с каморками рабов вполне соответствует классическим описаниям римских агрономов, а с высоты второго этажа помещения XVIII виллик мог наблюдать за ходом сельскохозяйственных работ во всем имении и за всем, что творилось на вилле.

Расчлененность жилого комплекса на три разные части: эргастул для провинившихся рабов, шесть каморок для основной массы работников и апартаменты вилка и его семьи вполне совпадают с рекомендациями такого классика римской агрономии, как Колумелла<sup>60</sup>.

*Производственные помещения.* Двумя проходами помещения XIX–XXII соединены с жилым крылом виллы помещениями X–XV. Жилые помещения X–XV и помещения XIX–XXII образуют четко выраженный единый архитектурный ансамбль. Можно думать, что этот комплекс в самом центре виллы был своего рода местом сбора

---

железная групповая колодка с 14 ячейками, которые замыкали одну из ног колодника, т.е. такая конструкция могла удерживать до 14 рабов, но передвигаться, а тем более работать, они, конечно, не могли (см. *Notizie degli Scavi di Antichita*. 1922. XIX. P. 465). На «вилле Василида» колодников привязывали к скобам на ночь.

<sup>59</sup>Исследование кампанских вилл (особенно вилл № 13, 31, 33, 34) показывает, что это был компактный комплекс из 6–12 совершенно одинаковых каморок площадью от 6 до 14 м<sup>2</sup>, которые группировались вместе и располагались в глубине двора (см. *Сергеевко М.Е.* Помпеи. М.–Л., 1949. С. 301–306; *Кузицин В.И.* Римское рабовладельческое поместье. М., 1973. С. 96 сл.). В таких каморках, как предполагают исследователи, проживали два раба. В таком случае в шести каморках «виллы Василида» могло проживать 12 человек.

<sup>60</sup>Вот, например, несколько советов Колумеллы, которые как бы непосредственно реализованы на «вилле Василида» в жилом крыле: *At in rustica parte alta et magna culina ponetur ut et contignatio careat, incendii periculo et in ea commode familiares omni tempore anni morari queant. Optime solutis servis cellae meridiem aequinoctialem spectantes fient: vincitis quam saluberrimum subterraneum ergastulum plurimis, sitque id angustus inlustratum fenestris atque a terra sic editis, ne manu contingi possint... Vilico iuxta ianuam fiat habitatio, ut intrantium exeuntiumque conspectum habeat, procuratori supra ianuam ob easdem causas (Col.I. 6. 6–7).*

большей части рабочего люда – людской кухней, которую упоминают римские агрономы. К сожалению, очень тонкий культурный слой (ок. 0,15 м) не позволяет выявить назначение всего комплекса помещений.

Помещения VI, VIIa и VIIб, VIII, IX образуют замкнутый комплекс производственно-ремесленного назначения. Довольно большое помещение VI (его площадь около 30 м<sup>2</sup>) непосредственно примыкает к башне и имеет стены, выложенные тщательной кладкой. Здесь обнаружено довольно много фрагментов лепной посуды, а также ком желтой глины значительных размеров (0,8 × 0,6 м), который, видимо, служил сырьем. В юго-восточном углу имеется зольное пятно – свидетельство каких-то работ, связанных с огнем. Поперек помещения от прохода в башню сохранилась выложенная из тонких каменных плиток дорожка, делящая помещение VI примерно на две равные части. Здесь найдены медные монеты императоров Валента и Феодосия I, а также небольшая пирамидальной формы известняковая плита с рельефным изображением молодого Геракла, идущего вправо (размеры 0,2 × 0,2 × 0,11 м). Расположение помещения около башни, где хранились основные припасы, в частности, стояли восемь пифосов со следами починки, сырьевая глина, железные гвозди, а также его большие размеры говорят о том, что здесь было налажено какое-то производство, возможно, связанное с ремонтными работами и подготовкой продуктов к хранению в башне.

Назначение помещений VII и VIIa неясно. В помещении VII найдена медная монета императора Льва I. Пол помещения VIII (площадь 22 м<sup>2</sup>) представляет собой тщательно выложенную вымостку из больших каменных плит, именно здесь находился главный вход в производственно-жилое крыло и башню виллы. Помещение можно определить как своего рода «прихожую» виллы, аналогичную римскому vestibulum. Из этого vestibulum проходы вели, с одной стороны, в помещения VI–IX и в башню, а с другой стороны – в жилое крыло с помещениями V, X–XXII. В помещении VIII обнаружены остатки наиболее ранней внешней стены (PC) виллы второго строительного периода. При последующих перестройках она была разобрана, а ее сохранившаяся часть сглажена и вместе с вновь сделанной вымосткой превратилась в каменный пол нового помещения VIII.

Помещение IX (площадь 28 м<sup>2</sup>), смежное с вестибюлем, отделено от него глухой стеной. Входили в него, видимо, по приставной лестнице через специальный проем. В его юго-западном углу открыта цистерна для хранения воды (глубина 2,1 м, наибольший диаметр 1,45), в северной части находился мощный зольник в пределах закругленного ряда камней, что предполагает наличие постоянного очага. Изолированность, большие размеры, цистерна для воды и постоянный очаг заставляют предполагать, что помещение использовалось для ремесленных работ с применением воды и огня (может быть, здесь работали колодники из эргастула, чем и объясняется изолированность помещения). Кроме большого количества керамики здесь найден хорошо сохранившийся железный лемех для плуга, который по результатам металлографического анализа датируется позднеантичным временем.

*Хозяйственно-складской комплекс.* Помещения XXIII–XXX, XXXII и двор «Б» имеют единую архитектурную планировку, продуманную систему проходов, связывавших их в замкнутый комплекс. Он отгорожен глухими стенами от производственно-жилого крыла виллы и скотных дворов «В» и «Г». Анализ имеющихся материалов позволяет определить назначение раскопанных помещений следующим образом. Небольшое помещение XXXII (площадь около 6–7 м<sup>2</sup>), расположенное у широкого въезда (ширина 3,5 м), очевидно, является каморкой остиария, сторожа, наблюдавшего за привозом и вывозом продукции, ее охраной и учетом. Помещения XXIII–XXIV, XXVI–XXVII не имеют каких-либо специфических особенностей и могут быть определены как обычные кладовки для хранения снаряжения, инвентаря и некоторых продуктов. Помещение XXV имеет ряд особенностей: оно довольно просторное (площадь около 36 м<sup>2</sup>), по периметру его стен обнаружены круговые каменные выкладки разного диаметра от 0,4 до 1,1 м, которые использовались как гнезда для пифосов (три гнезда) и для крупных позднеантичных амфор (четыре гнезда).

многочисленные фрагменты которых часто встречаются при раскопках виллы. В помещении вел проем шириной 3 м, куда могла въехать груженная повозка. Поэтому помещение XXV может быть определено как винохранилище, в котором стояли пифосы и крупные амфоры.

Помещение XXIX (площадью около 40 м<sup>2</sup>) имеет ту особенность, что в его южной части около башни в скальной породе вырублена огромная грушевидной формы цистерна для хранения воды (глубина 4,7 м, диаметр узкой части – 1,7 м, в самой широкой части – 3,1 м). Помещение предназначалось для пополнения, поддержания и расходования запасов воды в цистерне, бывшей основным водохранилищем виллы. Помещение XXVIII (площадью 42 м<sup>2</sup>) скорее всего было открытым двориком, куда выходили дверные проемы помещений XXVI–XXX.

Большой тщательностью кладки и относительным разнообразием находок выделяется помещение XXX (площадь около 22 м<sup>2</sup>). Фрагменты краснолаковой посуды, множество обломков амфор, простой посуды, ручных мельничных жерновов, каменная ступка и большое количество костей животных говорят о жилом назначении этого помещения. Возможно, здесь размещался рабочий персонал, обеспечивавший доставку и обработку хранимых продуктов.

Органической частью хозяйственно-складского крыла был двор «Б», раскинувшийся перед главными воротами, ведущими в комплекс помещений XXIII–XXX. Его общие размеры ок. 180 м<sup>2</sup>. Он представлял собой ровное пространство, дневная поверхность которого тщательно выровнена за счет утрамбованного грунта и подтепки скалы. Видимо, здесь скапливались повозки, вьючные животные, носильщики, происходил учет продукции, прежде чем она могла быть распределена по помещениям XXIII–XXX.

Интересным и достаточно редким в практике археологических раскопок Причерноморья является раскрытие довольно хорошо сохранившихся остатков приусадебных сооружений, которые могут быть определены как скотоводческие комплексы. Один из них был предназначен для овец, второй и третий были связаны с содержанием коз и крупного рогатого скота. Скотоводческий комплекс для овец включал следующие помещения: большой загон (БЗ) – громадное открытое помещение, окруженное каменной кольцевой оградой до 30 м в диаметре, общей площадью от 900 до 1000 м<sup>2</sup> <sup>61</sup>, примыкающее с юга к башне помещение III, тщательно отделанное (площадью около 32 м<sup>2</sup>), и предназначенное для постоянного жительства пастухов и других скотников, ухаживающих за овцами; помещения XXXIII, XXXIV и XXXV, связанные с обслуживанием овечьей отары <sup>62</sup>.

Интерес вызывают круговые помещения Кр-I и Кр-II: помещение Кр-I представляет собой круглое в плане сооружение (диаметром около 4,0 м) с подвалом, вырубленным в скальной породе на глубину 1,6 м. Над ним расположена кольцевая стена из двух рядов кладки. Хотя ее сохранившаяся часть имеет высоту лишь 0,9 м при толщине около 1,0 м, предполагаемая общая высота наземной части сооружения в момент функционирования усадьбы не менее 2,5–3 м. В подвальную часть вела очень крутая лестница, от которой сохранились пять каменных ступеней. Пол подвального помещения тщательно выровнен и обмазан глиняным раствором белого цвета. Здесь обнаружены многочисленные фрагменты черепицы (помещение башенного типа было покрыто черепицей), мощное зольное пятно (до 0,25 м толщиной), множество костей животных, преимущественно овец и коз, а около лестницы скопление амфорных

<sup>61</sup>По сведениям современных пастухов, и сейчас гоняющих овечьи отары на Юхариной балке, в таком загоне могло поместиться до 1000 овец. Это очень большое стадо. Варрон называл огромными (*greges magni*) овечьи отары, которыми владел Аттик (ок. 800 голов), а также свои (ок. 700 голов); он приводит и расчет о количестве пастухов в таких стадах: один пастух на 80–100 голов (*Varr. II. 10. 11*). Если исходить из этих расчетов как ориентировочных, то на «вилле Басилида» пастухов-овчаров было 10–12 человек, и все они могли жить в помещениях III, XXXIV–XXXV.

<sup>62</sup>На этот счет существовало общее правило, четко сформулированное Колумеллой (*I. 6. 8*): *Bubulcis pastoribusque cellae ponantur iuxta sua pecora ut eorum curam sit opportunus excursus*.

фрагментов, в том числе остатки 10 раздавленных амфор и одного пифоса. Судя по множеству костных остатков, тщательно вырубленному каменному подвалу и расположению в непосредственной близости от скотоводческих комплексов, сооружение Кр-I (и аналогичное Кр-II) могло играть роль своего рода холодильной камеры для хранения скоропортящихся продуктов: мяса, сыра, молока.

С холодильной камерой Кр-II связано крытое помещение XXXI (общая площадь около 110 м<sup>2</sup>). Возможно, в нем обрабатывали скоропортящиеся продукты, забивали скот, осуществляли первичную мясообработку, прежде чем помещать мясо в холодильное помещение.

Всю северную часть виллы занимали два огромных скотных двора «В» и «Г», пристроенных к основным зданиям виллы и обнесенных мощной стеной в 1,2 м толщиной и 1,5 м высотой (она стала и внешней стеной всей усадьбы). Северный комплекс состоял из огромного незастроенного загона (двор «В»), довольно благоустроенного скотного двора «Г», который включал также помещение XL, круговое помещение Кр-III и водопой. Двор «В» квадратной формы представлял собой выровненное пространство общей площадью не менее 500 м<sup>2</sup> (только сохранившиеся стены дают площадь 420 м<sup>2</sup>), совершенно открытое с северо-западной стороны, скорее всего перекрываемое воротами или перегородками из легких жердей. Здесь могло содержаться не менее 100 голов скота<sup>63</sup>, выгоняемого днем на пастбище. Двор «Г», размеры которого, включая все внутренние помещения, около 400 м<sup>2</sup>, имел в центре выдолбленное в скале углубление овальной формы глубиной около 0,5 м (общие размеры 2,5 × 1,25 м), скорее всего служившее водопоем для скота. Помещение XL (площадь около 50 м<sup>2</sup>), крытое черепицей, предназначалось для волопасов, занятых на этих дворах. Круговое помещение (диаметр около 4,5 м) Кр-III по своей архитектурно-строительной структуре отличается от описанных выше Кр-I и Кр-II. Оно не имеет выбитого в скале подвала, а его пол тщательно выровнен, при этом сохранившиеся фундаменты стен (до 0,6 м высотой) выложены правильной регулярной кладкой и слегка конусовидны. В восточной части обнаружен небольшой проем для стока вод. Этот необычный объект определен как помещение для выращивания первого молодняка, нуждающегося в самом внимательном уходе.

В южной части виллы раскопаны четыре помещения (XXXVI–XXXIX), выходящие на широкий двор («Д») и образующие замкнутый и компактный комплекс общей площадью ок. 150 м<sup>2</sup>, площадь отдельных помещений колеблется от 10 (пом. XXXVI) до 30 м<sup>2</sup> (пом. XXXIX). Со двора широкий проход (около 2,5 м) вел за пределы виллы. Данный комплекс изолирован от всех других дворов, а с овцеводческим комплексом связан узкой калиткой (0,8 м шириной) только для прохода людей. Этот комплекс предположительно определяется как козоводческий. О разведении коз на усадьбе свидетельствуют многочисленные находки их костей. Изолированное расположение этого комплекса соответствует указанию римских агрономов, согласно которому коз следует содержать в местах, удаленных от усадебных помещений в силу их своенравного поведения (Col. VII. 8). Варрон считает, что козье стадо должно быть меньше овечьей отары и даже стада крупного рогатого скота, поскольку козы имеют привычку разбегаться и подвержены массовым заболеваниям, т.е. требуют более тщательного надзора. Поэтому, считает Варрон (II. 3. 10), 50 коз считается уже достаточно большим стадом. Общие размеры раскопанных помещений XXXVI–XXXIX хорошо соответствуют этим расчетам и общим рекомендациям античных агрономов. Такое стадо обслуживало не менее четырех козопасов, которые могли жить здесь же, например в помещении XXXIX (общая площадь ок. 30 м<sup>2</sup>) с узкой дверью, соединяющей помещение с овцеводческим комплексом. Судя по небрежной кладке стен и плохим полам, козий двор и хлевы были сооружены в последний период существования виллы (рис. 14).

<sup>63</sup>Ср. *Varr.* II. 5. 18: numerum gregum alius facit alium, quidam centenarium modicum putant esse, ut ego Atticus centum viginti habet, ut Lucienus. Такое стадо обслуживало четыре пастуха-волопаса (*Varr.* II. 10. 11).

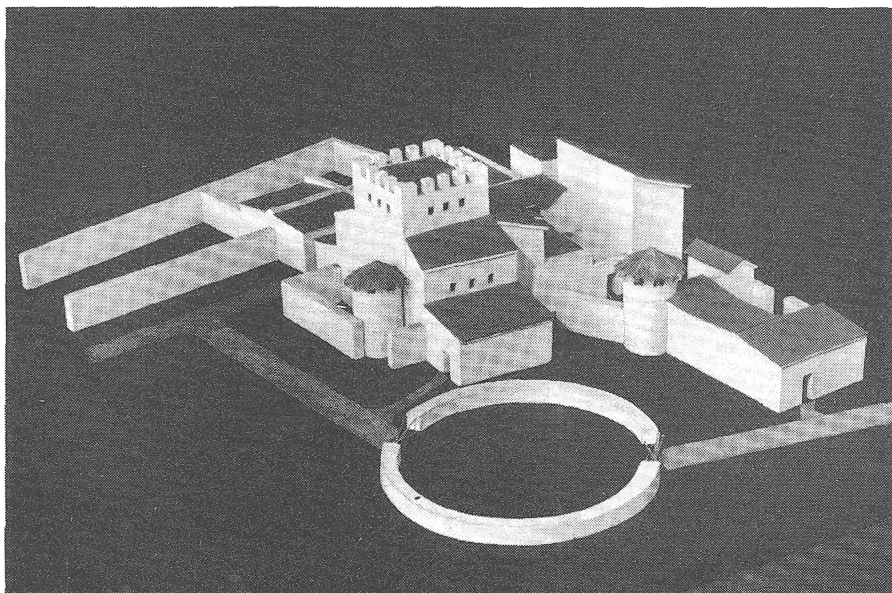


Рис. 14. Схематический макет виллы Василидов IV–V вв.

Особое расположение имели помещения XLI и XLII. Они пристроены ко двору «Д» но с внешней стороны и совершенно с ним не связаны. Сейчас невозможно определить их назначение, но их открытость овцеводческому комплексу позволяет сделать предположение, что они функционально составляли часть именно овцеводческого комплекса.

Отдельно стоящее помещение (дом АГ: площадь ок. 18 м<sup>2</sup>) было расположено в 30 м от северо-восточного угла помещения XVIII на восток на склоне балки и впритык к подпорной стене, окаймляющей склон Юхариной балки. Помещение было крыто черепицей. Внутри дома обнаружен внутренний полуподвал (площадью около 2,5 м<sup>2</sup>). Время строительства дома определяется найденной в забутовке западной стены бронзовой монетой Валентиниана I. Поскольку дом построен впритык к подпорной стене, которая формировала террасу наносного грунта, можно думать, что половина дома имела полуподвальный характер. Наличие же внутри дома микроподвала (может быть холодильника) позволяет предположить, что оно предназначалось для хранения скоропортящихся продуктов растительного происхождения (фруктов, винограда – *cella fructuaria*). Вход в дом был аккуратно заложен в момент прекращения жизни на вилле, т.е. в конце V в. н.э. С другой стороны, не исключено, что здесь хранились и перерабатывались молочные продукты.

*Исследования на территории поместья.* Исследование остатков сельскохозяйственных строений на территории поместья за пределами виллы важно для того, чтобы полнее воссоздать представление о хозяйстве данного поместья и лучше изучить назначение отдельных частей усадьбы. Такие работы на Гераклеяском п-ове проводятся, но, как правило, строительные остатки и следы внутреннего размежевания относятся к эллинистическому периоду. На «вилле Василида» выявлены постройки на территории поместья в римское и позднеримское время.

На обследованной площади в 50 га, окружающей виллу, выявлена система сельскохозяйственного строительства и организации поместного хозяйства. Она заключалась в максимально полном использовании рельефа местности и почвенно-климатических особенностей центральной части полуострова. Противоположный усадьбе пологий склон балки с мощным почвенным слоем позволял использовать ее для посадок плодовых деревьев с глубокой корневой системой. Склоны Юхариной балки терраси-

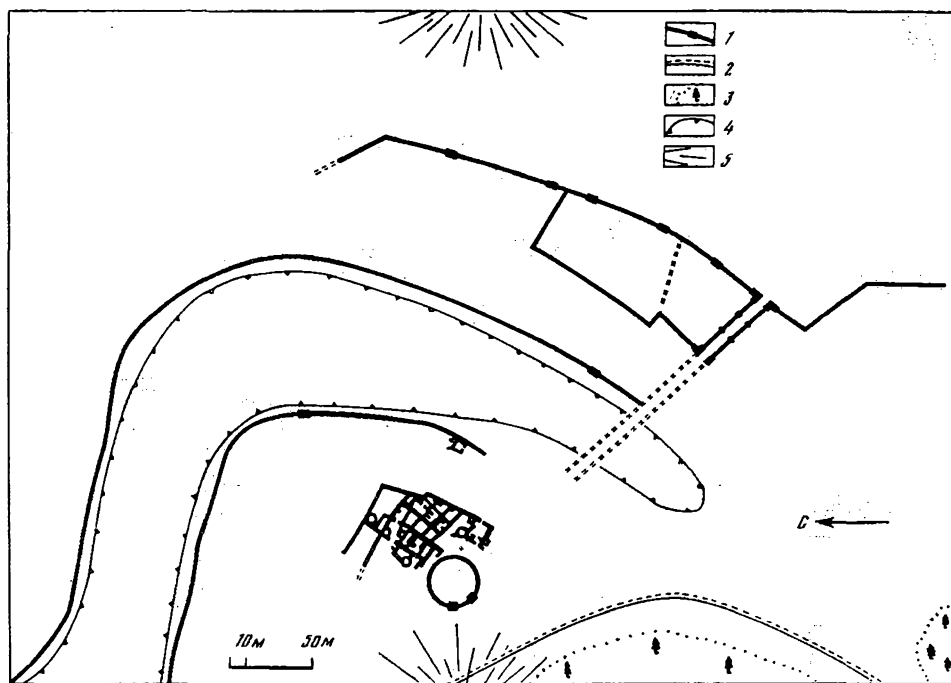


Рис. 15. Топографический план окрестностей виллы с выявленными остатками террасных стен вдоль склонов Юхариной балки

рованы подпорными стенами, которые тянулись вдоль всей балки. Следы таких стен обнаружены на расстоянии до 1000 м на противоположном от усадьбы склоне балки и на расстоянии до 350 м на той ее стороне, где построена усадьба. Таким образом, на каждом склоне Юхариной балки на протяжении более километра были созданы две террасы с достаточно мощным почвенным слоем (до 1,0–1,5 м). К тому же подпорная стена не только накапливала почвенный слой, но и служила накопителем влаги, которая задерживалась у основания стены и увлажняла корневую систему виноградников.

На всем протяжении балки на каждой ее стороне построено по одной подпорной стене. Но около самой усадьбы террасирование очень пологого склона приобрело более сложный характер. Здесь обнаружена еще одна подпорная стена общей протяженностью около 300 м. Между верхней и нижней террасами (собственно между верхней и нижней подпорными стенами) выявлены следы поперечной стены, которые вместе с верхней стеной образуют в целом неправильный прямоугольник, огражденный со всех сторон стенами, общей площадью около 2 тыс. м<sup>2</sup> (рис. 15). Кроме того, обнаружены дорожный перекресток и дорога, пересекавшая балку и подходившая к помещениям усадьбы. Хотя сохранность участков подпорной стены около усадьбы значительно лучше, чем на противоположной стороне балки, однако в целом можно отметить принципиальную схожесть конструкции стен и единство всей системы строительства подпорных стен и террасирования склонов Юхариной балки, что говорит об их одновременности. Хорошо организованное поместье, включая сельскохозяйственную территорию в том виде, в каком оно существовало во II в. н.э. показывает, что оно отличалось от эллинистических наделов небольшого размера (около 25–26 га), разделенных многочисленными каменными плантажными стенками. Во II–V вв. на месте этих небольших участков появились обширные пастбища, значительные по площади террасы со сплошными посадками и посевами, включая ложе Юхариной балки.



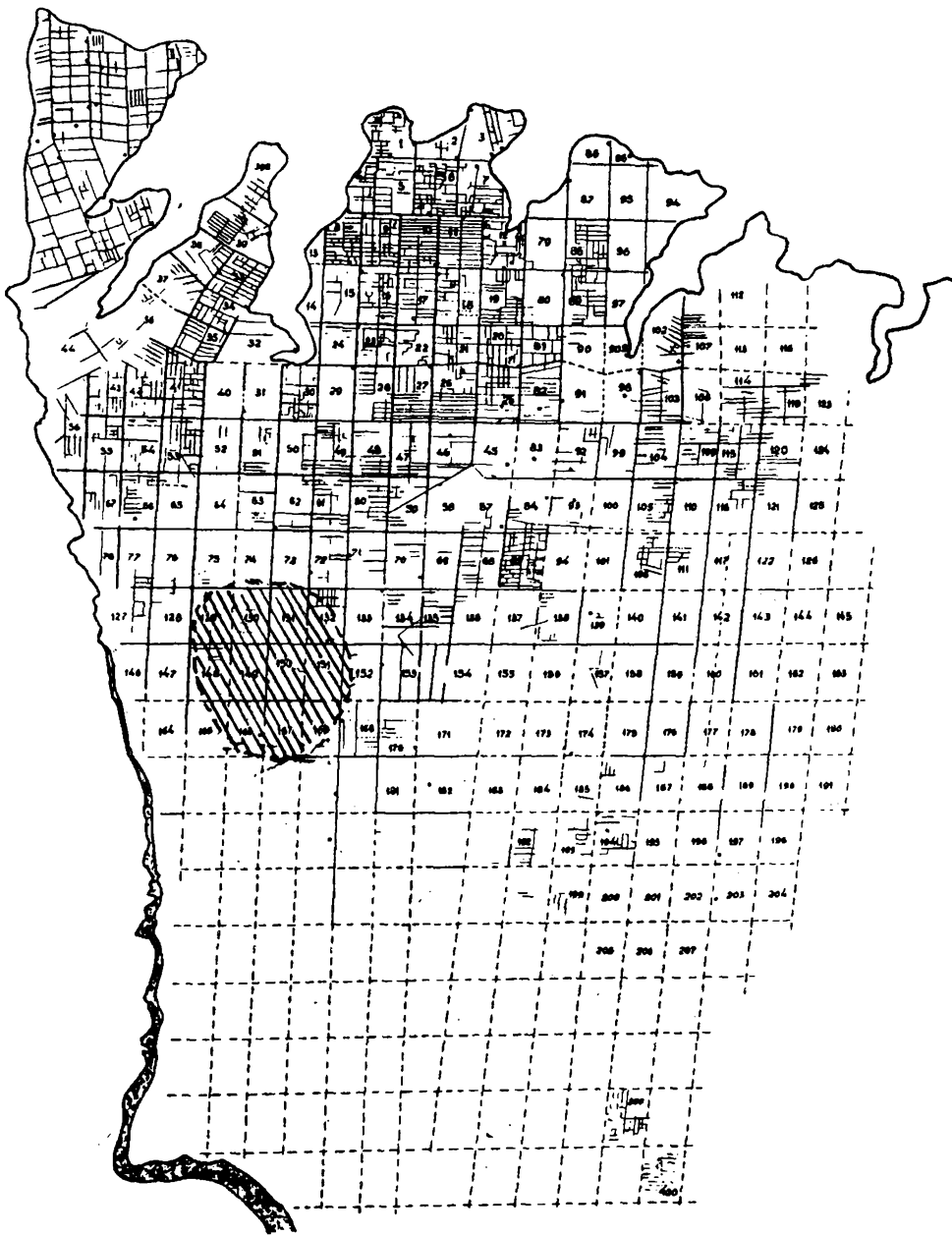


Рис. 16. Предполагаемые размеры «латифундии Басилидов» в III–V вв. на общей карте Гераклейского полуострова

*Поместная каменоломня находилась в 1–1,5 км от башни виллы в восточном направлении на крутом склоне восточного рукава Юхариной балки. Ее верхняя часть выходила на скалистую возвышенность, практически лишенную почвенного слоя и представлявшую собой пастбище для скота. Эта часть поместных угодий не могла использоваться интенсивно (т.е. под зерновые, виноградники и т.п.), и это позволяло организовать здесь добычу и транспортировку камня. Каменоломня в целом пред-*



ставляла собой совокупность отдельных карьеров разной величины, из которых обследовано 15 карьеров, получивших обозначения К-I (карьер 1), К-II, К-III и далее до К-XV. Насколько известно, археологического обследования античных каменоломен в Северном Причерноморье не проводилось, да и в европейской литературе такая практика получила слабое отражение. Для стационарных раскопочных работ был избран карьер К-VIII (а и б) в центре цепочки карьеров, один из самых больших по масштабам выборки камня. К карьеру К-VIII (а и б) примыкает карьер К-IX (а и б). Здесь обнаружена керамика античного времени, установлены профиль и особенности разработки камня. В целом карьер представлял собой два яруса выборки, расположенные уступами друг над другом.

Как было выяснено в процессе раскопок, «вилла Басилида» существовала около семи столетий, ее рабский персонал составлял несколько десятков человек – предположительно 40–50. Естественно, возникает вопрос, как владельцы поместья хоронили умерших рабов. Конечно, возможно, что их тела вывозили для захоронения на городской некрополь Херсонеса или в какое-либо другое место, или их погребали где-нибудь поблизости. На крутых каменистых склонах Юхариной балки, как на ее южном (где находилась вилла), так и на восточном рукаве имелись естественные пещеры, куда возможно было складывать тела умерших рабов. В одной из таких пещер, расположенной в 1,5 км от виллы на восточном рукаве Юхариной балки, были найдены остатки человеческих костяков и фрагменты керамики, которые вполне могли быть связаны с захоронениями античного времени. К югу от виллы на расстоянии 630 м на самом дне Юхариной балки обнаружены еще две естественные пещеры, и хотя там не было сделано никаких находок костей или керамики, однако нельзя исключать, что они могли быть использованы также для захоронений.

В 1016 м к западу от башни «виллы Басилида» обнаружен колодец глубиной 11,5 м, верхнюю его часть составляет кладка высотой в 3,7 м из правильно отесанных блоков известняка. Его нижняя часть (7,8 м) представляет собой вырубленную в скальной породе шахту цилиндрической формы. Верхнее отверстие – почти правильная окружность диаметром около 1,5 м. Шахта колодца (диаметр 1,8–1,9 м) несколько расширяется до окончания кладки на уровне ее перехода в вырубленную скалу. Колодец был сооружен в начале XIX в. (к этому времени относится кладка его верхней части) на месте более ранней скважины. Возможно, эта ранняя скважина относилась еще к античному времени.

Благодаря исследованиям на территории поместья нам удалось получить некоторые данные для определения его размеров. Это колодец-водопой (1016 м от виллы), поместная каменоломня (980–1500 м от виллы) и склепы «поместного некрополя», расположенные в 630 м к югу от помещений виллы. Таким образом, минимальный размах границ (если считать, что указанные объекты находились на самых дальних границах поместья) с востока на запад был около 2–2,5 км и с севера на юг от 1 до 2 км. Опираясь на эти данные, можно сделать вывод, что общая площадь «поместья Басилида» во времена максимального расширения хозяйства (III–V вв.) могла насчитывать от 300 до 400 га, а возможно, и больше (т.е. около 1200–1600 югеров). Иначе говоря, «поместье Басилида» – одно из самых крупных из всех исследованных когда-либо в Херсонесе – было самой настоящей латифундией. Ее большие размеры находятся в полном соответствии и с огромной виллой (рис. 16), и со знатым происхождением ее владельца, принадлежавшего к верхнему слою херсонесской аристократии.

The article outlines the main results of the investigation of the southern farm of kleros 150 in the environs of Chersonesus (the Heracleian peninsula) and its chora. Five building periods have been singled out. The estate was built at the end of the 3rd – beginning of the 4th quarter of the 3rd c. B.C. on the site of an earlier unfortified farm which had existed in the northern part of the kleros. The estate was not very big but well fortified, and fulfilled not only economic, but first of all, a military function, which was important at the time of unceasing wars against Scythians. The first building period lasted until the mid 1st c. B.C. when the estate was rebuilt and enlarged, and the tower lost its defensive function, which reflects a more stable situation in the Chersonesian state. The second period lasted until the 60s of the 1st c. A.D. when the estate was again reconstructed. During the third period the estate was considerably enlarged and acquired a number of peculiarities which make it possible to compare it with the Roman estates described by Roman agronomists. Comparison of the excavation results with their treatises has enabled the authors to determine the purpose of the majority of the estate premises. During the reconstruction a big consignment of tiles with stamps of the 5th Macedonian legion (15 stamps have been found) was brought to the estate. This fact testifies to the existence of special ties of the owner with the commander of the Roman garrison. During the first two periods of existence the estate had been the center of a standart kleros, but then its dimensions increased. A new reconstruction together with the replanting of the surrounding territory took place in the 60s of the 2nd c.A.D. As a result of terracing the Yukharine gully the area of the arable land grew, and the estate having swallowed a few adjacent kleroi became a large latifundium. At the time cattle breeding, sheep raising in particular, played a considerable role in the economy of the estate. The quarry, the remains of which have been dug out not far from the estate, probably belongs to the same period. The estate continued to prosper in the 2nd – 3rd cc. A.C. In the last quarter of the 3rd c. as a result of the Gothic invasion and subsequent devastation of the Chersonesian chora the estate was reconstructed again: complexes for goat and cattle breeding were added. However in the 3rd quarter of the 5th c. the inhabitants left the estate, the entrances to it were carefully blocked, and the main part of the inventory taken away. Judging by the inscriptions on amphorae the name of the last owner of the estate was Basileides (or some other name starting with ΒΑΣΙΛ). It can be tentatively supposed that his ancestor who had owned the estate in the 2nd half of the 2nd c. had the same name.

© 1998 г.

Ю.Г. Виноградов

## ПОЗДНЕАНТИЧНЫЙ БОСПОР И РАННЯЯ ВИЗАНТИЯ

*(В свете датированных боспорских надписей V века)*

Одной из ключевых проблем отечественного антиковедения стала в последнее десятилетие концепция континуитета позднеантичного Боспора, призванная ответить на кардинальные вопросы: как и в какой степени повлияли опустошительные нашествия готов, а затем гуннов на перманентное развитие античной культуры, экономики и государственности в Боспорском царстве IV–V вв., какими путями и когда оно было в конечном итоге интегрировано в Византийскую империю. Предварительные итоги дискуссии по этим жгучим вопросам подведены в новейшей монографии Н.Н. Болгова, автор которой поставил себе главной задачей, «учтя работу предшествующих исследователей... взглянуть на историю Боспора IV–V вв. 'генерализую-