

ДРЕВНИЕ ЦИВИЛИЗАЦИИ: НОВЫЕ ОТКРЫТИЯ

© 1999 г.

ВОСТОЧНЫЕ ПРЕДЕЛЫ ЕГИПТА. НОВЫЕ АРХЕОЛОГИЧЕСКИЕ ДАННЫЕ

В археологии древнего Египта в последние годы яснее, чем когда-либо, просматривается известная несоразмерность. С одной стороны, нет, кажется, другой земли, где велись бы столь интенсивные и в количественном, и в качественном отношении полевые исследования, с другой – Египет дает столь богатый археологический материал, что многочисленные объекты, подвергшиеся раскопкам, кажутся каплей в море исторических памятников, нуждающихся в изучении.

Это справедливо и в отношении Дельты, лишь сравнительно недавно ставшей предметом пристального внимания как археологов, так и историков: долгое время и те, и другие были лишены каких-либо вещественных памятников, связанных с жизнью этого региона, несмотря на все бóльший интерес к этой части Египта, где особенно тесными были военные и экономические контакты с жителями Восточного Средиземноморья.

Влияние иноземцев в Дельте было настолько велико, что некоторые исследователи высказывают сомнения в том, что Дельту населяли собственно египтяне по крайней мере до позднерамессидского периода¹. Конечно же, судить о степени взаимовлияния египтян и чужестранцев в Дельте, а тем более о происхождении племен, заселявших ее территорию, можно, лишь основываясь на данных, полученных в ходе археологических работ. При этом важны результаты исследований в северо-восточной части Дельты, уже издревле, согласно письменным памятникам, постоянно подвергавшейся нашествиям «азиатов»², в то время как западная часть Дельты в ранние периоды египетской истории (Раннее и Древнее царства) была замирена и находилась под египетским контролем.

Современная провинция Шаркия на востоке Дельты (ныне третья по численности населения провинция Египта³) чрезвычайно важна с исторической точки зрения. В древности здесь располагался самый восточный ном Египта I'btj («Восток»)⁴ (рис. 1), который имел огромное политическое, стратегическое и экономическое значение. Во времена II Переходного периода здесь была основана столица гиксосского царства, позже в эпоху Нового царства здесь воздвиг свою столицу Рамсес II.

Расположенное в непосредственной близости к древним столицам и 14-ю км севернее современного г. Факуса поселение Телль Ибрахим Авад было намечено для проведения археологических работ в 1987 г. Разведка, проведенная на этом поселении годом раньше, показала, что слои, относившиеся к додинастическому времени, весьма богаты памятниками, а фрагменты керамики, покрывавшие значительную часть телля, указывали на его заселение вплоть до периода позднего Нового царства⁵. Более тщательное исследование телля в 1988–1990 гг. позволило выделить семь непрерывавшихся этапов в его заселении, начиная с позднего халколита до времени правления XII династии⁶. С 1988 г. в рамках проекта NFARE (Netherlands Foundation for Archaeological Research in Egypt) начала раскопки

¹ Nibbi A. The Wadi Tumilat, Atika and MW-QD // GM. 1975. 16. P. 33.

² Černy J. The Inscriptions of Sinai // EES. Pt I. L., 1952. № 2–5.

³ Brink E.C.M. van den, Wesemael B. van, Dirksz P. A Geo-Archaeological Survey in the North-Eastern Nile Delta, Egypt; the First Two Seasons. A Preliminary Report // MDAIK. 1986. 43. P. 8.

⁴ Helck W. Die Altägyptischen Gaue. Wiesbaden, 1974. S. 187–190.

⁵ Brink E.C.M. van den. Preliminary Report on the Excavations at Tell Ibrahim Awad. Seasons 1998–1990. P. 43.

⁶ Ibid. P. 45.

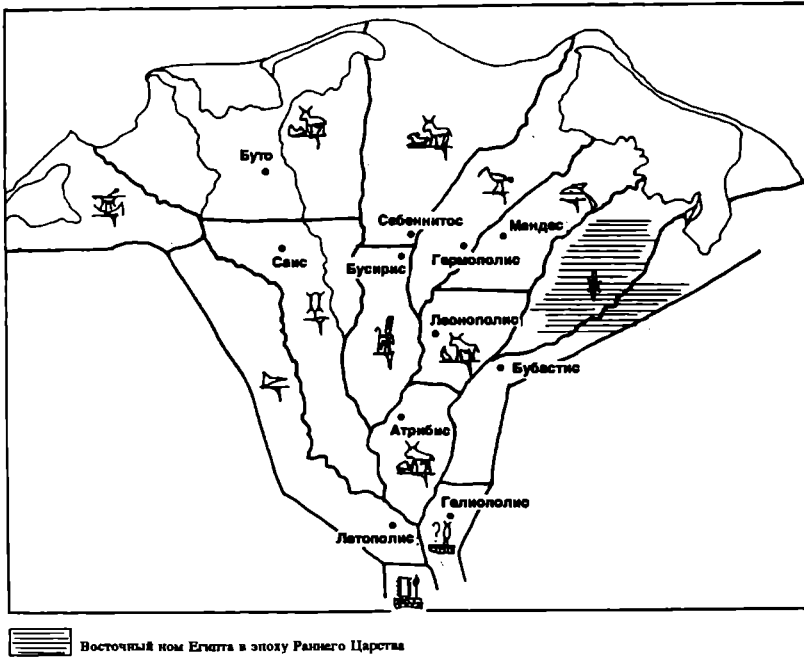


Рис. 1. Дельта Нила в эпоху Раннего царства (Helck. Op. cit. S. 207, 4)

Телль Ибрахим Авада голландская миссия. Руководителем проекта был сначала Э. ван ден Бринк, а с 1993 г. В.М. ван Хаарлем. Начиная с 1995 г. в работах принимают участие российские ученые, и сама экспедиция благодаря поддержке, оказанной российской стороне Министерством науки и технической политики России, получила статус российско-голландской.

Археологические памятники телля серьезно пострадали от сельскохозяйственных работ местных феллахов. Тем не менее, уже в ходе двух первых сезонов раскопок (1995–1996 и 1996–1997 гг.) были получены результаты, которые позволили предположить, что обнаруженные остатки массивных стен из кирпича-сырца (до 2,9 м толщиной) принадлежали храму. Позднее выяснилось, что они образовывали его фундамент. Тщательно выделанный, он уходил в некоторых местах на глубину более метра под уровень пола. Раскопки данного храмового комплекса (см. рис. 2) стали значительным событием. На тесную связь, существовавшую между кладбищем, примыкавшим к восточной стене храма и собственно храмом, указывали уровень, на котором были расположены захоронения, их близость к стенам храма и ориентация умерших относительно оси храма (север – юг).

Д. Айгнер, полевой директор экспедиции и архитектор, предположил, что внутри храмовых стен первоначально была сооружена, вероятно, одна молельня. Прямоугольная яма (7 × 5,6 м) в центральной части храма, заполненная чистым желтым песком, являлась ее основанием. Возможно, один из алтарей и некоторые архитектурные детали (базы колонн, пороги) были выполнены из известняка, о чем свидетельствует множество известняковых фрагментов, рассеянных по всей территории раскопа.

Еще одна молельня в углу храма была, возможно, построена несколько позже, поскольку ее фундамент находился на 15 см выше фундамента первой. Хотя есть основания полагать, что обе молельни были сооружены почти одновременно, однако первая, более тщательно спланированная, предназначалась, вероятно, для главного божества храма, в то время как вторая – для статуи фараона. Это предположение подтверждается также количеством алтарей перед молельнями: рядом с первой сохранились следы двух, рядом со второй – лишь одного. Впрочем, изначально планом скорее всего предусматривалось сооружение трех молелен, судя по аналогичным постройкам времени I Переходного периода и раннего Среднего царства, однако неизвестные нам причины вызвали в дальнейшем его изменения. Глиняные стенки алтарей были обмазаны раствором, имитировавшим известняк, а жертвенные столики были сделаны из известняковых плит.

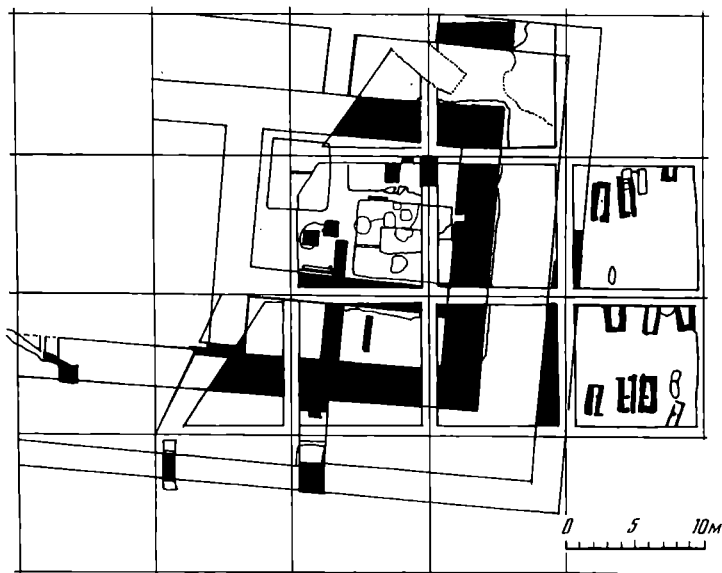


Рис. 2. План храма в Телль Ибрахим Авад. I Переходный период. План выполнен Д. Айгнером

Несмотря на трудности, связанные с датировкой, время сооружения храма было отнесено к началу XI династии. Керамика, тщательно изученная Дор. Арнольд, а также выводы, сделанные Д. Айгнером, позволили считать основателем храмового комплекса фараона Ментухотепа Сеанехкара, третьего из объединителей Египта после долгого периода смут. Во всяком случае, не вызывало сомнения, что это постройка времени раннего Среднего царства⁷. Архитектура святилища – чрезмерно массивные стены (до 2 м толщиной) и небольшие размеры внутренних помещений – была типичной для указанного времени⁸. Вместе с тем обнаружение остатков жилищ времени Нагада III – I–II династий⁹, небольшого кладбища того же периода (входившего, по-видимому, в храмовой комплекс)¹⁰, целого ряда

⁷ Eigner D. A Temple of the Early Middle Kingdom at Tell Ibrahim Awad. The Nile Delta in Transition: 4th-3rd Millennium B.C. Tel Aviv, 1992. P. 77; Brink van den. Preliminary Report... P. 48.

⁸ Eigner. Op. cit. P. 69–75.

⁹ Brink van den. Preliminary Report... P. 48–52. Fig. 7, 1. Самой значительной находкой в слоях додинастического времени были остатки стен жилища. Внутри помещения сохранились очаги, в одном из них была обнаружена кухонная керамика. Несколько камер, служивших, вероятно, хранилищами, дополняли жилой ансамбль. Найденные здесь глиняные сосуды типичны для времени Нагада III. На черепках сохранились имена по крайней мере трех правителей династии 0, а также фараона I династии Нармера, вписанные в *serex* – изображение фасада царского дворца. Среди важных открытий, сделанных в слоях более позднего времени, следует прежде всего упомянуть остатки жилищ и хозяйственных построек древнего поселения, а также фрагменты отпечатков цилиндрических печатей. Один из них, на котором сохранилось теофорное имя Нейт-Ренути, был отнесен П. Каплони, крупнейшим специалистом в этой области, к концу II династии. В слоях Раннего царства (I–II династии) сохранились руины кирпичных стен, а также были найдены ямы, заполненные фрагментами сосудов, в том числе с узкими вытянутыми горлышками. Остатки крупного строения из кирпича-сырца были датированы временем IV–VI династий. В его хозяйственную структуру входила, вероятно, круглая яма диаметром 1,5 м и глубиной 0,7 м, использовавшаяся для хранения «пивных» кувшинов (hntk).

¹⁰ Brink van den. The Archaeology of the Nile Delta // Problems and Priorities. 1988. P. 77 f.; *idem*. Preliminary Report... P. 51; см. также Haerlem W.M. van. Additions and Corrections to the Publication of a First Dynasty Tomb from Tell Ibrahim Awad (Eastern Nile Delta) // GM. 1993. 133. Указанное кладбище состояло из захоронений двух видов. Первый представлял собой неглубокие могильные ямы, облицованные сырцовым кирпичом, которые были разделены перегородкой на две неравные части; в меньшую, иногда поделенную в свою очередь легкой кирпичной стеночкой на две части, помещали погребальный инвентарь. Захоронения другого

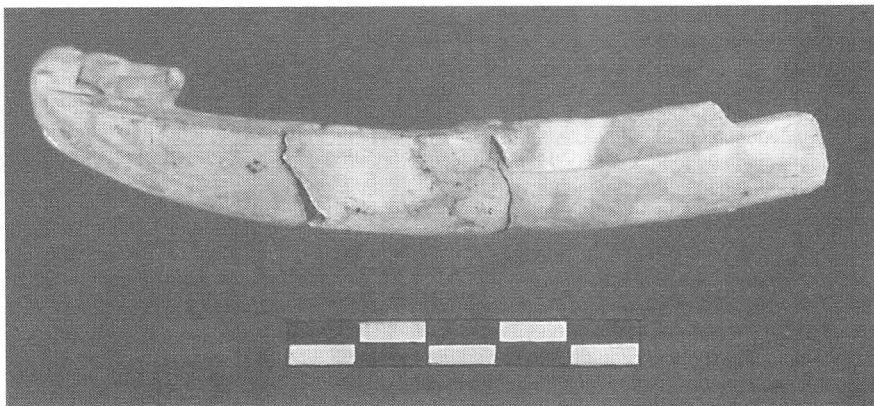


Рис. 3. Лодочка в форме ежа. Обожженная глина. Раннее / Древнее царство

династических артефактов¹¹, а также остатки строений времени Древнего царства косвенно указывали на возможность существования под фундаментом времени раннего Среднего царства более древнего святилища.

В ходе археологических кампаний 1993–1995 гг. было найдено несколько скоплений глиняных и фаянсовых сосудов под стенами храма времени I Переходного периода – начала Среднего царства, в том числе в слоях, находящихся ниже основания святилища. Для хранения посвященных и культовых предметов были приспособлены некоторые помещения более раннего времени¹².

К сожалению, пока не совсем ясно, предшествовали ли эти слои непосредственно тем, что сохранили конструкции времени раннего Среднего царства, или же постройки существовали уже задолго до того. На раннюю дату основания храма указывает находка хранилищ с прекрасными образцами керамики эпохи Древнего царства и I Переходного периода¹³. В одном из них был обнаружен 61 сосуд (в основном «пивные кувшины», почти все – целые), в другом, найденном под алтарем времени Среднего царства, – 24 миниатюрные чаши-*лш*. В слоях более раннего времени обнаружили вотивные предметы, датируемые раннединастическим временем. Среди них есть совершенно уникальные: например, лодочка в форме ежа (рис. 3), небольшие (5–10 см) фаянсовые фигурки распростертых в молитвенных позах людей (в том числе азиатов, рис. 4, а–б), статуэтки павианов (рис. 5); тщательно отделанные каменные навершия булав (рис. 6, а–в) и др. В одном из тайников было найдено 14 глиняных подставок под сосуды и жертвенные столики различной формы; одна из под-

типа были больше (например, захоронение В 210 / 160, № 1: 6,5 × 2,6 × 2,5 м). Стены погребальных камер также были выложены кирпичем-сырцом, у нескольких – по всему периметру (В 200 / 170, № 1), у большинства же кирпичная кладка вдоль стен повторялась лишь через определенные интервалы (В 210 / 160, № 1). Кладка служила для поддержки деревянных рам с прикрепленными к ним циновками, использование которых и составляло характерную черту захоронений данного типа. Изредка тростниковыми матами выкладывали и стены погребений (В 200 / 170, № 1). По крайней мере одно из захоронений (В 210 / 160, № 1), судя по размеру и найденным вещам (глиняные, каменные, медные сосуды, кремневые ретушированные пластинки и вкладыши хорошо обработанные, костяные (возможно, слоновой кости) фигурки для настольных игр, каменное навершие булавы грушевидной формы), принадлежало человеку высокого социального положения. Десятки сосудов из меди, обнаруженных в могилах, свидетельствуют об интенсивных контактах с поселениями, разрабатывавшими медные рудники Синая. Сравнительный материал позволил датировать захоронения временем правления фараонов Аха и Дена.

¹¹ *Brink van den*. The Archaeology... Р. 54, 77. Памятники этого вида представлены прежде всего керамическими сосудами, отличными от современных им, найденным в Нильской долине, что свидетельствует о существовании в Дельте локального варианта культуры Нагада III. Из керамических изделий, обнаруженных в этих слоях, определенный интерес представляют хорошо известные археологам предметы (назначение которых тем не менее пока не установлено) – «подносы» («platters»). Они, видимо, использовались в процессе выпечки хлеба.

¹² *Haarlem W.M. van*. Temple Deposits at Tell Ibrahim Awad – a Preliminary Report // GM. 1995. 148. P. 45.

¹³ *Ibid.*



Рис. 4 а, б. Фигурки азиатов. Фаянс. Раннее / Древнее царство

ставок украшена двумя налестами в виде крокодилов (гекконов?), расположенных «валетом»¹⁴ (рис. 7). Скорее всего, Ментухетеп Сеанехкара не был основателем храма в строгом смысле слова, а лишь перестроил или, возможно, восстановил его.

Раскопки в центральной части храма в полевой сезон 1995 г. были весьма удачными. На свет были извлечены 76 предметов мелкой пластики: фигурки людей и павианов, крокодилов (рис. 8) и грызунов из фаянса и слоновой кости, а также чаша из металла (возможно, серебра, см. рис. 9). Хотелось бы упомянуть великолепную фигурку стройной девушки с прижатыми к бедрам руками из слоновой кости (ок. 20 см высотой) и маленький фаянсовый наос, в котором ранее, судя по отверстию, находилась крошечная статуэтка божества. Обнаруженные в тайнике фаянсовые облицовочные плитки самой разнообразной формы, видимо, украшали в древности фасад царского дворца (рис. 10). Алебастровые сосудики и напершия булавы из доломита, базальта и т.д. отличались тщательностью отделки.

В ходе раскопок 1996 г., было обнаружено еще три хранилища аналогичных по типу вотивных предметов. Это окончательно лишает силы гипотезу о том, что они являются атрибутами исключительно верхнеегипетских культур¹⁵. Около трехсот искусно выполненных фигурок людей, крокодилов, гиппопотамов, павианов, лягушек и т.д. были обнаружены как под основанием храма раннего Среднего царства (в двух хранилищах), так и в слоях, соответствующих с I Переходным периодом (небольшое хранилище из двух десятков предметов).

К сожалению, хранилища были обнаружены в последние дни полевого сезона и дальнейшая информация о находках может быть опубликована лишь в будущем, после тщательного изучения материала. Сенсацией явился также интереснейший «набор» предметов (см. далее), почти полностью повторявший найденные при раскопках Абидоса, Иераконполя и Элефантины, — обстоятельство, на которое первым обратил внимание, кажется, В. ван Хаарлем¹⁶. Хранилища в Телль Ибрахим Аваде — самые северные из перечисленных и первые — из засвидетельствованных в Нижнем Египте. Они могут быть датированы временем позднего Древнего царства, хотя некоторые из предметов восходят к додинастическому времени.

Раскопки храмового комплекса в Телль Ибрахим Аваде представляют первостепенный интерес для решения вопросов о том, где проходила восточная граница Египта во времена Раннего и Древнего царств и сколь велико было влияние азиатов в восточной части Дельты. Полученный археологический материал совершенно очевидно свидетельствует о том, что

¹⁴ Ibid.

¹⁵ Pelizaeus-Museum. Hildesheim / Zaberns Bild. Bande zur Archäologie. Bd 12. Mainz, 1993. S. 15.

¹⁶ Haarlem van. Temple Deposits...



Рис. 5. Фигурка павиана. Слоновая кость.
Раннее / Древнее царство

Дельта была заселена египтянами начиная с додинастического времени и вплоть до позднего Нового царства¹⁷. При этом ранние археологические культуры восточной части Дельты аналогичны культурам западной, а именно тем, что были обнаружены в Буто. Можно с уверенностью сказать, что влияние «азиатских» племен, каковое должно было бы быть наиболее сильным в этой части Дельты, не было тем не менее значительным: находка в Телль Ибрахим Аваде лишь нескольких глиняных сосудов неегипетского производства на фоне многочисленной египетской керамики, отсутствие видимых следов «азиатского» стиля в архитектуре – все это доводы в пользу заселения Дельты с додинастического времени египетскими племенами, которые безусловно контактировали с восточными соседями, но не в такой степени, как было принято считать. Более того, изучение Телль Ибрахим Авада позволило определить приблизительные пути миграций египтян в додинастическое время. Так, одна из миграционных волн пришла из Нильской долины, разделившись на две части несколько южнее этого поселения¹⁸.

Находки на Телль Ибрахим Аваде проливают свет также на административный статус поселения, входившего в древности в 14-й нижнеегипетский ном («Восток»)¹⁹, а позже, в начале Среднего царства, слившегося с 13-м номом. Несмотря на то что административное деление Египта довольно хорошо изучено, а 14-й ном известен по эпиграфическим памятникам уже со второй половины IV династии (Urk. I. 17)²⁰, название и местоположение его столицы или хотя бы крупных административных центров до времени V династии остаются неизвестными.

В связи с этим хотелось бы еще раз обратить внимание на сходство набора фаянсовых и костяных предметов, найденных в хранилищах Телль Ибрахим Авада с абидосскими, иераконпольскими и элевантинскими. Стратиграфия соответствующих находок в Абидосе и Иераконполе не вполне ясна, однако сравнение их с аналогичными объектами из хранилищ в Элевантине позволяет датировать помещение туда вотивных предметов временем V династии²¹. Есть все основания полагать, что этим временем, а возможно, и более ранним датируются и все другие упомянутые депозиты.

Существует ли какая-либо связь между названными городами? Абидос (8-й верхнеегипетский ном) – крупнейший религиозный центр Древнего царства, место, где находи-

¹⁷ А. Нибби считает, например, что восточную часть Дельты заселяли сирийские племена (Нггw) (Nibbi A. Ym and the Wadi Tumilat // GM. 1975. 15).

¹⁸ Brink van den. The Archaeology... P. 77.

¹⁹ Ср. Brink van den, Wesemael van, Dirksz. Op. cit. P. 9.

²⁰ Helck. Op. cit. S. 187.

²¹ См. Haarlem van. Temple Deposits... P. 46.

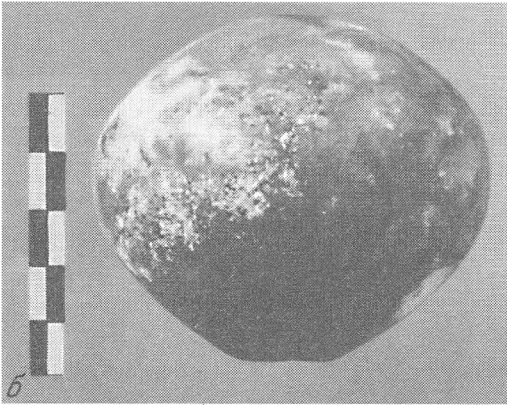
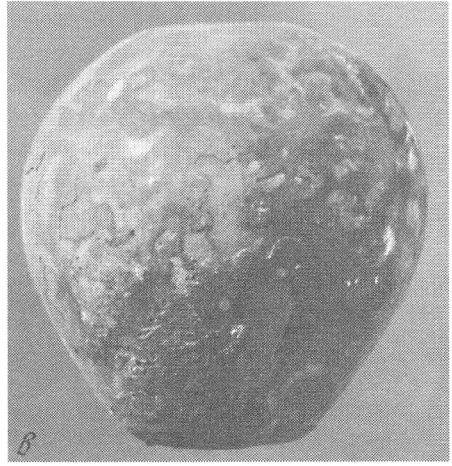


Рис. 6 а–в. Навершия булав. Известняк. Раннее / Древнее царство

лась одна из резиденций фараона и была отстроена так называемая «крепость»²², был в то же время и городом, где окончательно формировались и откуда отправлялись торговые и военные экспедиции. Администрация города хранила в течение некоторого времени до момента распределения захваченные или приобретенные в походах ценности. Отсюда начинался, по всей видимости, «Путь оазиса» (w't wh't)²³, который вел к оазисам Западной пустыни и к Ливии. В оазисе Бахария был найден блок с надписью («... сказано Ха, владыкой Запада, богом великим Абидоса»²⁴), свидетельствующий о распространении египетского влияния на оазисы. Позже, во времена Нового царства, оазисы Дахла и Харга были присоединены к 8-му египетскому ному (Urk. IV. 963. 14)²⁵.

Иераконполь (3-й верхнеегипетский ном) известен по надписям с середины правления IV династии. Это был крупный религиозный центр, где была возведена «крепость», весьма схожая с абидосской. С древнейших времен²⁶ вплоть до Нового царства город был границей между Верхним и Нижним Египтом. Так, «царскому сыну Куша» Нехи подчинялись земли от

²² Helck. Op. cit. S. 133.

²³ Urk. I. 125, 14.

²⁴ Fakhry A. Baharia Oasis. The Egyptian Deserts // Service des Antiquites de l'Egypte. Cairo, 1942. Pl. XXII.

²⁵ Helck. Op. cit. S. 92.

²⁶ Adams B. / LÄ. II. 1182.



Рис. 7. Фрагмент подставы с двумя наклепками в виде крокодилов (?). Обожженная глина. Раннее / Древнее царство



Рис. 8. Фигурка крокодила. Фаянс. Раннее / Древнее царство

Нехена (Иераконполь) до «внешнего юга южных стран»²⁷, а наместнику Хеви «от Иераконполя до Напаты»²⁸.

Элефантина была южной границей Египта начиная с раннего Древнего царства. В храмах древней крепости (III династия) почитались боги порогов: Хнум, Сатис, Анукис. Отсюда на юг вел «Путь Элефантины» (w't 'bw)²⁹.

²⁷ Urk. IV. 988.

²⁸ Davies N.G. de, Gardiner A. The Tomb of Huy, Viceroy of Nubia in the Reign of Tu'tankhamun. L., 1926. Pl. VI. Вельможи Уна и Хуефхор занимали должность «страж Нехена».

²⁹ Urk. I. 125, 1.

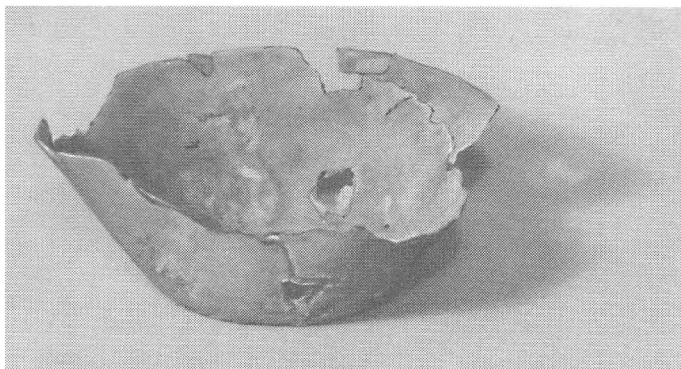


Рис. 9. Чаша из серебра (?). Раннее / Древнее царство



Рис. 10. Облицовочная керамическая плитка. Фаянс. Раннее / Древнее царство

Предметы, найденные в перечисленных городских храмах, на первый взгляд, казалось бы, случайные, вряд ли можно считать таковыми в действительности. Фаянсовые облицовочные плитки всевозможной формы первоначально украшали, без сомнения, фасад царского дворца. Похожее можно увидеть на фасаде дворца фараона III династии Джосера, часть которого реконструирована и выставлена в Каирском музее. Как известно, одно из наиболее ранних царских имен, *хорово*, выписывалось на *серехе* – изображении фасада дворца и символизировало царскую власть. Найденные в большом количестве булавы безусловно олицетворяли военную мощь фараона, что было особенно важно для пограничных городов. В этом смысле показательно написание иероглифа A₂₃ (GG. Sign List), изображавшего царя, в одной руке которого была булава – символ военной мощи. Из литературного памятника Нового царства – сказки «Взятие Юпы» следует, что даже взглянуть

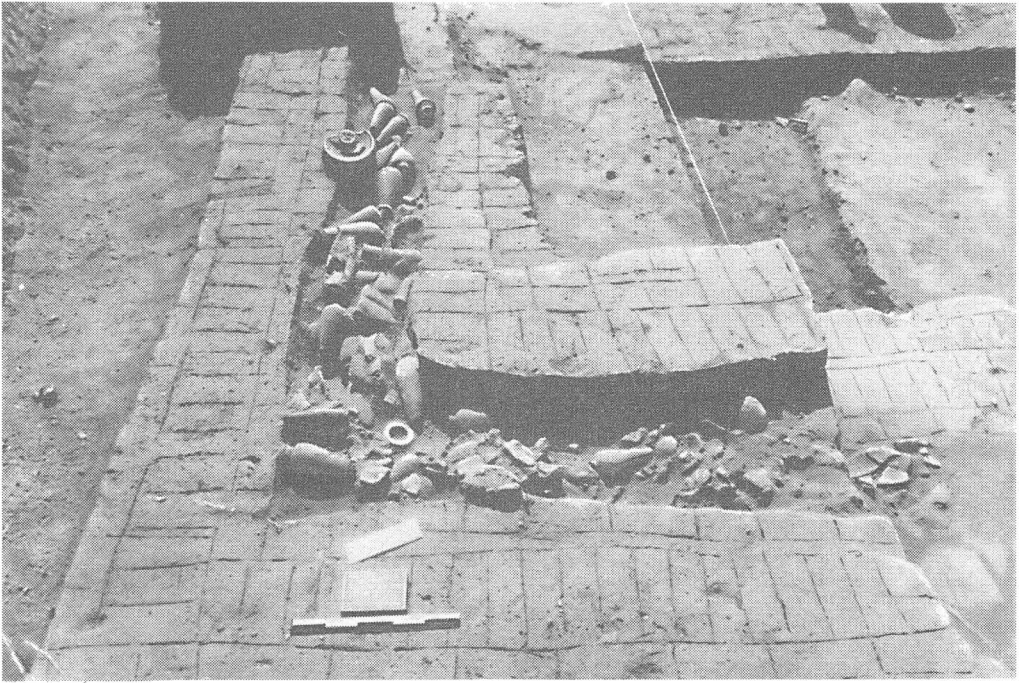


Рис. 11. Хранилище сосудов, используемых для «ритуала очищения». I Переходный период

на булаву царя было великой честью. Именно булаву пускает в ход фараон, чтобы покончить с врагами. Посягательство на булаву было равносильно посягательству на военную власть. От булавы, согласно сказке, погиб проявивший к ней повышенный интерес азиат, гость фараона и посланец чужеземной страны.

В одном из хранилищ Тель Ибрагим Авада был также найден природный минерал, по форме напоминающий несколько собранных воедино фаллосов, который безусловно символизировал физическую мощь фараона. Интересно отметить, что в Элефантине были обнаружены два камня похожей формы³⁰. Видимо, символы такого рода выскивались в природных минералах, которые были столь же естественны и нетленны, как и физическая мощь фараона. Можно предположить, что на аналогичные предметы при довольно беспорядочных раскопках Абидоса и Иераконполя либо просто не обратили внимания, либо не разглядели в их специфической форме особую символику. Прочие находки можно интерпретировать в бытовом и религиозном аспектах.

На основании вышесказанного можно предположить, что определенный набор предметов в хранилищах храмов (в Элефантине – это храм Сатис) является, так сказать, «официальным». Эти объекты помещались туда жрецами после совершения определенных магических действий, символизировавших власть и силу фараона, заменяя его личное присутствие в пограничных городах. Это должно было отпугивать вражеские племена от границ египетского государства и приносить успех военным и торговым экспедициям. Подобная практика хорошо известна в Египте по «черепкам проклятий». Фрагменты алебастровой или глиняной посуды, а также стилизованные фигурки «врагов», покрытые надписями, призывающими гибель на их головы, со времен Древнего царства закапывались в местах возможного подхода врагов на границах египетского государства. Предположение, что одна из молебен храма предназначалась для статуи фараона, таким образом, находит дополнительное подтверждение.

Тель Ибрагим Авад расположен на берегу канала, связывавшего в древности Таниское и Пелусийское русла Нила³¹ на востоке самой восточной провинции Египта, таким образом его географическое положение было весьма выгодным, в том числе и для контактов с

³⁰ Dreyer G. Elefantine, VII. Der Temple der Satet. Mainz am Rhein, 1986. Taf. 8, e.

³¹ Brink van den, Wesemael van, Dirksz. Op. cit. P. 19; Helck. Op. cit. S. 138.

«азиатскими» племенами. Скорее всего именно здесь начинался ведший в Восточной Средиземноморья «Путь Хора» (w't Hr)³², по которому шли военные и торговые экспедиции. Находки импортных предметов подтверждают существование довольно оживленных торговых связей с чужеземцами. Соседство памятника со столицами более позднего времени (Аварис, Пер-Рамсес) косвенно свидетельствует о его немаловажном значении. Природа самого памятника, находка аналогичных хранилищ с посвященными вещами в Абидосе, Иераконполе и Элефантине дают основание предполагать, что это был не только город, откуда начинались торговые и военные экспедиции в страны Восточного Средиземноморья, но и важный религиозный центр, освящавший такого рода предприятия. Видимо, здесь совершался ритуал очищения, на что косвенно указывает обилие сосудов для воды (ḥst) в хранилищах Телль Ибрахим Авада (в одном из хранилищ их было 18 из 69 найденных, в другом – 21 из 47)³³ (рис. 11). Ими пользовались при совершении «ритуала очищения», который часто изображался на рельефах храмов. К сожалению, мы не имеем возможности сопоставить их количество с числом сосудов этого же типа, найденных в Абидосе и Иераконполе, однако несомненно, что в «приграничных» храмах (по крайней мере на южной и северной границах) интенсивней, чем где-либо, совершался ритуал «очищения». Это неудивительно, ибо смысл ритуала заключался в очищении после возвращения из чужеземных стран и соприкосновения с иноземцами.

Возможно, здесь с древних времен почитался Хор-младенец, судя по находкам фигурок ребенка. Это кажется тем более вероятным, что в период Нового царства, ном, ставший по счету 17-ым, назывался «Дитя», а начиная с правления XXV династии – «Царское дитя»³⁴.

Можно ожидать, что будут найдены аналогичные хранилища в одном из храмов нома «Запад» (3-й нижеегипетский ном).

Таким образом, роль исследуемого памятника огромна и в религиозном, и в политическом отношении. Возможно, высказанные догадки и соображения найдут подтверждение в ходе дальнейших раскопок и прояснят все еще не вполне ясную историю формирования единого государства в Египте³⁵.

Г.А. Белова

NEW DATA ON THE EASTERN BORDERS OF EGYPT

G.A. Belova

It was not until recently that the Delta became an object of thorough archaeological and historical investigations. Foreign influences in the Delta were so strong that they even made some scholars doubt whether it has been populated by Egyptians at all. From very remote times on the North-East Delta, according to the written sources, was exposed to «Asians» invasions; consequently, the eastern-most *nomos* of Egypt («The East», now the province of Sharkiya) was of greatest political, strategic and economic significance. During the 1st Intermediate Period, the capital of the Hyksos kingdom was founded there. Later, in the period of the New Kingdom, Ramses II set up his capital there. That is why archaeological research in this territory (Tell Ibrahim Awad temple complex) is of primary importance.

The 1993–1995 archaeological campaigns at the site of Tell Ibrahim Awad revealed a number of cultural layers from Pre-Dynastic times till the times of the Late Middle Kingdom. Several caches discovered in the temple contained cult objects dated back to the Pre-Dynastic period, the times of the early Old Kingdom. It was a sensation to discover a «set» of objects almost identical to that found at the excavations of Abydos, Hierakonpolis and Elephantine. A fixed set of objects in temple depositories was, in a way, «official». The priests put in there after certain magic acts symbolizing pharaoh's power and might in order to actualize his personal presence. The magic rituals were intended to scare away the hostile tribes from the frontiers of the Egyptian state and to ensure success in military and trading expeditions. The excavations of the temple complex of Tell Ibrahim Awad are therefore of primordial interest for determining the eastern border of Egypt in the times of the Early and Old Kingdom. Tell Ibrahim Awad was a big political and religious centre, or even the capital of this *nomos* in the period of the Old Kingdom.

³² Brink van den, Wesemael van, Dirksz. Op. cit.

³³ Haarlem van. Temple Deposits... P. 45–56.

³⁴ Helck. Op. cit. S. 195.

³⁵ В ходе археологических исследований 1997–1998 гг. было подтверждено, что храм на Телль Ибрахим Аваде существовал с додинастического времени и был посвящен Тоту.