

крыши намечается излом, свидетельствующий об окончании конструкции крыши и о начале плоскости стены. Выступ стены всего 8 мм. Расстояние между стропилами 5,5 см.

Второй фрагмент крыши представляет часть противоположного ската и закругляющуюся, вероятно, заднюю часть крыши¹ (рис. 6). Стропила здесь более выпуклы, но в общем имеют тот же характер. Расстояние между ними также 5,5 см. На этом фрагменте сохранилась большая, чем на предыдущем фрагменте (13 мм ширины и 50 мм длины), часть стены, орнаментированная вертикально идущими параллельными полосками. Начало стены под самой крышей отмечено продольной полоской.

Стропила окрашены орнаментом в виде небольших овальных ямок 3 × 6 мм, сделанных округло заостренным стержнем. Причем стропила, расположенные ближе к изгибу, имеют один ряд их, а более удаленные, по видимому центральные, по два ряда. Такие же ямки расположены по краю крыши между стропилами. Промежутки между последними, а также остальная поверхность крыши покрыты параллельными дугообразно свисающими полосками и нанесены вдавленным орнаментом.

Два фрагмента пола представляют гладкие с внутренней стороны площадки без всяких сооружений и предметов. На наружной стороне их ясные следы прикрепления ножек, на которых стояла модель². На одной виден орнамент параллельными полосками, начинающимися у самого основания ножек.

Фрагменты стены также покрыты орнаментом из параллельных вертикальных полосок. Большой из них слегка выпуклый. На внутренней поверхности их, как и на остальных фрагментах модели, заметны в глине следы от лепки в виде отпечатков пальцев руки.

Переходя теперь к вопросу, каков же был общий вид жилища на основании вышеописанных фрагментов, можно установить следующее: модель помещалась на ножках, как и все известные трипольские модели. В плане постройка была продолговатой, по всей вероятности, не совсем прямоугольной, а скорее овальной. Форма крыши могла не совсем точно соответствовать форме здания. Крыша, как это и предполагалось на основании раскопок, при общем характере двускатности, благодаря стропилам передней части и закруглению задней, приближалась к многогранной. Стропил было 3 с каждой стороны, что подтверждается ритмикой их орнамента (2 ряда ямок на центральном и 1 на крайних). Меньше всего данных на модели мы знаем о высоте стен, которая не превышала 10 см.

Сравнение настоящей находки с моделями трипольских жилищ и моделями, известными под названием домов-урн, подтверждает культовое значение колодийщинской находки.

Б. Безвенглинский

Археологические исследования на строительстве Куйбышевского гидроузла

1938—1939 гг.

Постройка Куйбышевского гидроузла, имеющего громадное значение для хозяйства нашей страны, приведет к затоплению довольно значительной площади среднего Поволжья, вместе с которой уйдет под воду ряд исторических памятников. Это обстоятельство поставило перед Институтом истории материальной культуры Академии наук СССР задачу исследования затопляемой территории.

В 1938 г. была начата работа тремя отрядами. Первый производил исследования на площадке строительства и на реке Каме, второй—на территории от Царевщины до села Ягодного, третий—на левобережье от гор. Ульяновска до Майны. Кроме того были начаты работы по изучению нижней части города Булгары, которая будет залита Волгой.

¹ Размеры фрагмента: общая длина по периметру 26 см, ширина 4,7 см, толщина 1—2 см.

² Размеры ножек: 7 × 12,2 см и 7 × 11,6 см, толщина 1—2,7 см.

В 1939 г. были продолжены работы по изучению Булгарского городища и Луговского могильника, а также памятников в районе Мойны, Сока, Кундурчи и Черемшана.

В этих работах кроме ИИМКа приняли участие Гос. Исторический музей, Центральный музей Татарской Республики и Куйбышевский областной музей.

Работы 1-го отряда 1938 г. Куйбышев — Царевщина был обследован В. В. Гольмстен в 1922—23 гг., и результаты этой работы были опубликованы ею в статье «Материалы по археологии Самарской губернии».

Во время обследования 1938 г. были открыты 6 новых археологических памятников: местонахождение кремневых орудий, могильник и курган на левом берегу Волги, древняя стоянка, более позднее селище и курганная группа — на правом. Кроме того были произведены раскопки на вершине Царева кургана, где рабочими строительства во время земляных работ были найдены погребения и ряд бронзовых предметов.

Среди найденных орудий одно представляет большой интерес по своей форме и обработке. Орудие было обнаружено на берегу Волги в устье Барбашина оврага.

Оно сделано из плитки желтого валунного кремня и по форме идентично мустьерским остроконечникам. Края его с одной стороны обработаны крупной ретушью, более крутой у острия, более пологой к противоположному краю, в зависимости от толщины плитки.

С другой стороны по боковым краям орудия также нанесена крупная заостряющая ретушь. Такая обработка остроконечников встречается в некоторых мустьерских крымских стоянках (например, Волчий грот). По форме и обработке орудие может быть отнесено к мустьерской эпохе, но этому противоречит самый материал, из которого оно сделано (для палеолитических орудий обычно употребляется меловой кремь), и слабая патинизированность его поверхности. Таким образом, нельзя отрицать возможность существования орудия и в более позднее время.

В могильнике на поляне имени Фрунзе на глубине около 1 м найдено 8 погребений, лежавших головами на восток.

Курган расположен на правом берегу близ устья реки Сок в поле дер. Новая Царевщина. Он имеет круглую форму и сильно распахан. Диаметр его около 40 м, высота около 1 м.

Следы древней стоянки были обнаружены на северо-западном берегу старицы правого берега р. Волги, в расстоянии около 0,5 м к северу от села Подгоры. Здесь были найдены кремневый нуклеус, обломок кремневого орудия, несколько отщепов, обломки ножевидных пластинок и осколки кремня со следами работы. Особенно интересен обломок острья на ножевидной пластинке, обработанной со стороны брюшка мелкой заостряющей ретушью. Такая обработка типична для орудий эпипалеолитического времени, которым, по видимому, и следует датировать стоянку.

Следы древнего поселения были обнаружены на берегу старицы р. Волги, носящей у местного населения название озера, среди дер. Выползова.

Подъемный материал с места поселения аналогичен материалу с расположенного недалеко селища, описанного В. В. Гольмстен (у западной околицы с. Выползова), которое датируется временем около XIV в. нашей эры.

Группа из 14 курганов находится у села Рождествено, на земле колхоза «Путь к октябрю», в 3 км от села Выползова, у оврага «Долгий Колок». Курганы расположены на берегу оврага и в поле. Все курганы обложены камнем, что и сохранило их от распахки.

Во время земляных работ на Царевом кургане в западной части площадки, на вершине горы были обнаружены рабочими 3 погребения. Все 3 скелета лежали в вытянутом положении, головами на запад, без вещей. Глубина захоронения была около 80 см. Кроме того найдены 2 группы бронзовых предметов, несколько отдельных бронзовых вещей, глиняные пряслица, обломки глиняной посуды и кости животных.

В первую группу входят следующие предметы:

1. Топор вислообушный (рис. 1). В работе В. А. Городцова «Культуры бронзовой

эпохи Средней России» изображен близкий к найденному тип топора и указано, что в пределах СССР топоры этого типа были найдены только в Среднем Поволжье и южном Приуралье. Вислобушный топор этого типа является одним из поздних и может относиться к концу II и даже к началу I тысячелетия до нашей эры.

2. Нож пластинчатый, обоюдоострый, листовидной формы, с небольшим округлым черенком и мало заметными выступами немного повыше черенка (рис. 2). Ножи такого типа характерны для погребений в срубах в степях Придонья, Приднепровья и Среднего Поволжья. Может датироваться примерно тем же временем, как и топор.

3. Незаконченное орудие (повидимому нож) (рис. 3).

Недалеко от этой группы орудий был найден браслет из толстого, круглого дрота. Браслет—несомкнутый, к концам постепенно суживается (рис. 4).

Во вторую группу бронзовых предметов входят:

1. Серпы (3 экз.); относятся к одному типу, немного различаясь в деталях. Все они—небольшого размера, сильно изогнутые, с хорошо откованными тонкими лезвиями. У одного экземпляра лезвие сильно расширяется к крючку, служащему для скрепления с рукояткой, острый конец орудия слегка отогнут вверх. Крючки для скрепления с рукояткой, постепенно суживаясь, образуют фигуру в виде буквы «г» письменного шрифта. Лезвия кое-где зазубрены. Длина орудий от 23,5 до 25 см, наибольшая ширина от 2,4 до 1,9 см (рис. 5—7).

Такая форма серпов является оригинальной и почти не имеет аналогий. Близкий по форме серп найден на песках левого берега Хопра у ст. Археновской и хранится в Сталинградском музее. Серпы, типичные для срубной культуры, более массивны и широки и имеют крючки для скрепления с рукояткой иной формы. Повидимому, серпы, найденные на Царевом кургане, являются формой более поздней и относятся к самому концу бронзовой эпохи, к началу I тысячелетия до н. э.

2. Плоские тесла или мотыги (2 экз.) удлиненно-трапецевидной формы. Такие орудия характерны для срубной культуры (рис. 8—9).

3. Браслеты (2 экз.) из толстого дрота, несомкнутые. Концы их повидимому, не закончены отделкой.

4. Долото желобчатое, состоящее из несомкнутой, сильно расходящейся вверх втулки и расширяющегося вниз желобка с хорошо откованным, дуговидным лезвием (рис. 10).

5. Наконечник стрелы костяной черешковый, с округлым утончающимся вниз черешком и четырехгранным пером. Концы боковых граней опускаются вниз в виде острых шипов (рис. 11). Кроме того во время земляных работ в разных местах площадки на вершине Царева кургана рабочими было найдено несколько каменных и бронзовых предметов; предметы эти следующие:

1. Обломок каменного шлифованного сверленного топора из базальта, состоящий из передней части массивного лезвия с остатками сверлины. Каменные сверленные топоры, по мнению В. А. Городцова, характерны для поселений срубной культуры (рис. 12).

2. Наконечник стрелы из светлого кремня листовидной формы в поперечном разрезе овальный, обработанный с обеих сторон мелкой заостряющей ретушью, с черешком несколько более плоским, чем острие (рис. 13). Кремневые наконечники стрел подобной формы встречаются на поселениях срубной культуры.

3. Нож бронзовый, пластинчатый, обоюдоострый, с округлым верхним концом и длинным более массивным черенком, постепенно суживающимся вниз. Конец черенка завернут в петлю (рис. 15).

4. Нож бронзовый пластинчатый, однолезвийный, с округлой верхушкой и длинным черенком, постепенно суживающимся к краю (рис. 14).

5. Наконечник стрелы бронзовый трехгранный, с выступающими вниз концами граней, образующими острые шипы. Такие наконечники датируются IV в. до н. э. (рис. 16).

6. Браслет бронзовый проволочный, не сомкнутый. Один из краев расплюсчен в плоскую лопаточку.

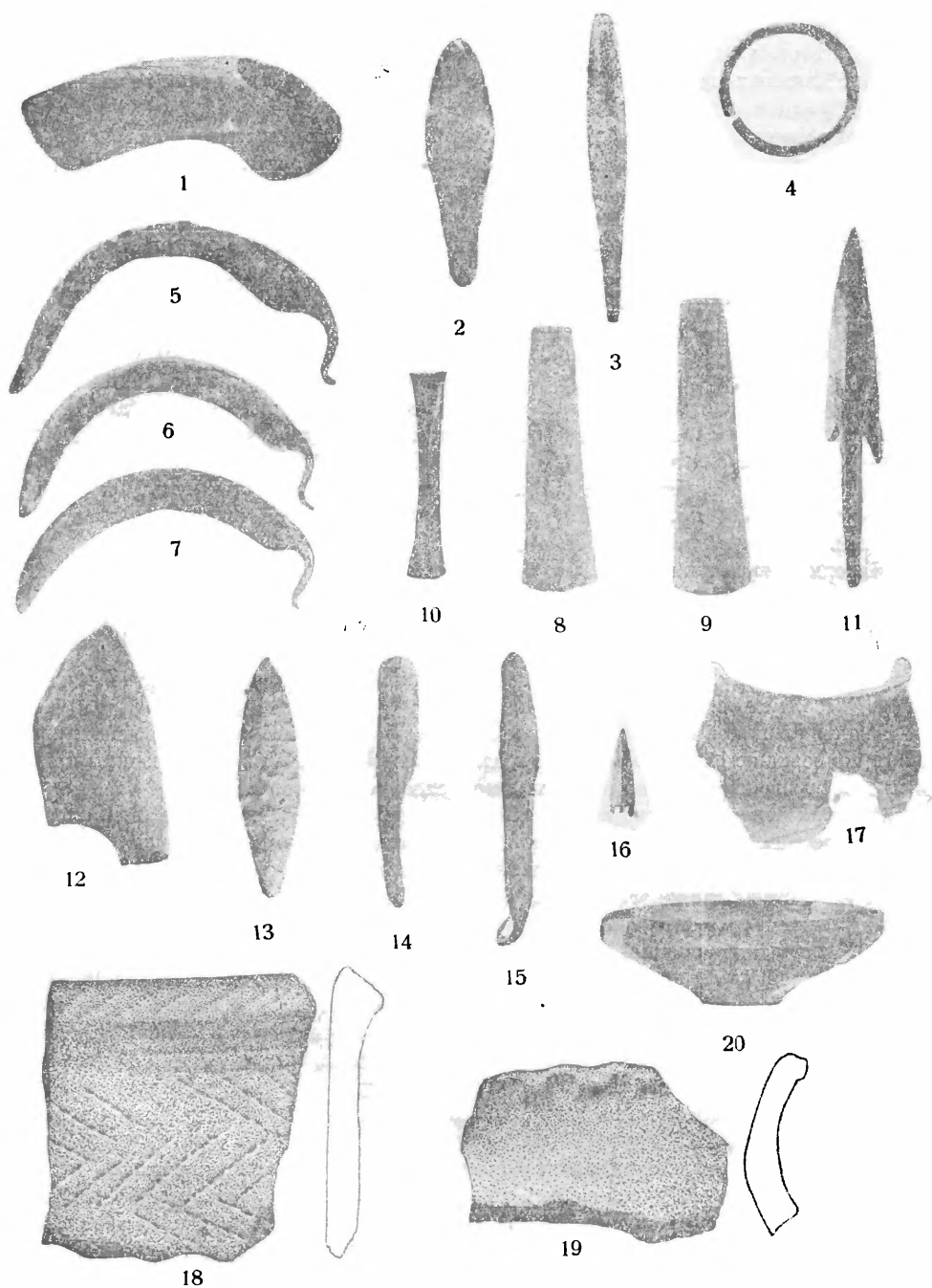


Табл. 1. Находки на Царевом кургане.

1.—Бронзовый вислобушный топор ($1\frac{1}{2}$ н. в.); 2,3—бронзовые ножи ($1\frac{1}{2}$ н. в.); 4—бронзовый браслет ($1\frac{1}{2}$ н. в.); 5, 6, 7—бронзовые ножи ($1\frac{1}{2}$ н. в.); 8—бронзовое желобчатое долото ($1\frac{1}{2}$ н. в.); 9, 10—бронзовые тесла ($1\frac{1}{2}$ н. в.); 11—костяной наконечник стрелы ($1\frac{1}{4}$ н. в.); 12—обломок сверленного топора ($1\frac{1}{1}$ н. в.); 13—кремневый наконечник стрелы ($1\frac{1}{1}$ н. в.); 14, 15—ножи бронзовые ($1\frac{1}{1}$ н. в.); 16—бронзовый наконечник стрелы ($1\frac{1}{1}$ н. в.); 17—часть глиняного сосуда ($1\frac{1}{2}$ н. в.); 18, 19—обломки посуды ($1\frac{1}{1}$ н. в.); 20—блюдо глиняное ($1\frac{1}{4}$ н. в.).

7. Браслет пластинчатый, в сечении дуговидный, к концам немного суживающийся. Один конец полукруглый. Браслет разогнут, и один конец его обломан.

8. Заготовка бронзового предмета, может быть ножа, состоящая из круглого, довольно длинного прута, часть которого раскована в тонкую пластинку с неровными краями.

Кроме каменных и бронзовых орудий рабочими в разных местах площадки были найдены 8 глиняных пряслиц различной величины и формы. Преобладающий тип пряслица в виде двух усеченных конусов, сложенных основаниями вместе. Они имеют разную высоту и различный диаметр.

Из описанного видно, что каменные, бронзовые и глиняные предметы, найденные на Царевом кургане, не синхроничны. Большая часть их относится к эпохе поздней бронзы в Поволжье и характерна для срубной культуры; некоторые предметы, как, например, бронзовый трехгранный наконечник стрелы скифского типа и глиняные пряслица, относятся к значительно более позднему времени.

Во время археологических работ на Царевом кургане один из рабочих на глубине 60 см открыл скорченное погребение. Скелет лежал на правом боку с поджатыми к подбородку ногами и вытянутыми перед лицом кистями рук, головой на СВ. Вещей при погребении не оказалось.

Раскопками на вершине кургана был вскрыт небольшой участок культурного слоя размером около 190 кв. м, состоявший из однородной смеси тонкой темной супеси с известняковым камнем, мощностью от 30 до 50 см.

Находки в культурном слое состояли из довольно большого количества обломков глиняной посуды и костей животных, среди которых встретились: незаконченная поделка из рога лося, обломок каменного предмета с начатой сверлиной, 2 глиняных пряслица и половина такого же пряслица.

Кости животных принадлежат лошади, крупному рогатому скоту, овце, свинье, собаке, козе, медведю и бобру.

Анализ глиняной посуды дает возможность определить время существования поселения на вершине Царева кургана и в данном случае является единственным критерием для расчленения его на отдельные хронологические этапы.

Обломки глиняной посуды, найденные во время раскопок, принадлежат к плоскодонным сосудам разных форм, сделанным без помощи гончарного круга, от руки. Изломы некоторых из них свидетельствуют о применении ленточной техники. Вся посуда по составу глиняного теста и обработке поверхности, а отчасти и по форме сосудов может быть разделена на пять групп.

1. К первой группе принадлежит небольшое количество обломков сосудов с незначительной примесью раковины и мелкого песка. Внутренняя и внешняя поверхность посуды этой группы заглажена преимущественно при помощи зубчатого штампа. На внешней поверхности сосудов находится орнамент, состоящий из углов, треугольников, ломаных линий, нанесенных зубчатым штампом и покрывающих иногда, повидимому, всю поверхность сосудов. Посуда этого типа относится к концу бронзовой эпохи, Поволжья и может быть датирована концом II и началом I тысячелетия до н. э. (рис. 18).

2. Ко второй группе принадлежат обломки плоскодонных горшков разных размеров с прямой или слегка отгнутой шейкой и более или менее выпуклыми стенками. В глиняном тесте—примесь раковины. Внутренняя, а в некоторых случаях и внешняя поверхность заглажена при помощи зубчатого штампа. Внешняя поверхность заглажена также при помощи тряпки или кожи. Вокруг шейки сосудов находятся горизонтальные пояски ямочных вдавлений. Кроме того в одном случае—треугольники, состоящие из небольших ямочек и расположенные через большие интервалы, находятся на плечах довольно большого сосуда. По мнению В. В. Гольмстен, такая посуда синхронична роговой керамике и может быть датирована началом I тысячелетия до н. э.

3. Обломки плоскодонных толстостенных сосудов довольно крупного размера с примесью дресвы и раковины в глиняном тесте заглажены при помощи тряпки;

на внешней поверхности иногда имеются следы лощения. Вдоль обреза края находится различный рельефный орнамент. Посуда этого типа относится к раннескифской эпохе. Такие сосуды встречаются на Бельском городище (рис. 19).

4. Четвертая группа состоит из обломков небольших высоких плоскодонных горшков грубой работы со слегка отогнутой небольшой шейкой и с примесью шамота в глине. Внутренняя поверхность заглажена, вероятно, при помощи тряпки или кожи, на наружной находятся следы заглаживания в виде грубых неправильных полос, расположенных в вертикальном направлении. Такие сосуды типичны для скифских поселений. С этой группой посуды можно синхронизировать трехгранный бронзовый наконечник стрелы и, может быть, заготовку для наконечника копья (рис. 17).

5. К пятой группе относятся обломки плоскодонных кувшинов и тарелок с небольшой примесью раковины в глиняном тесте, хорошо заглаженные, иногда со следами лощения на наружной и даже внутренней поверхности. Такая посуда типична для сарматских погребений и относится ко времени около начала нашей эры (рис. 20).

Подводя итоги, мы можем установить, что вершина Царева кургана была непрерывно обитаема в течение всего I тысячелетия до н. э., начиная с конца бронзовой эпохи и примерно до начала нашего летоисчисления.

Во время обследования района рр. Майны и Утки в 1939 г. было обнаружено 32 археологических памятника, которые относятся к разному времени, начиная от поселений и могильников эпохи бронзы и кончая защитными сооружениями времени завоевания Москвою Казанского царства.

Из наиболее древних памятников особенно интересен комплекс примерно одновременных могильников и поселений близ села Маклашевки Куйбышевского района Татарской ССР на правом берегу р. Утки.

Здесь был вскрыт один круглый, сильно распаханный (диаметр его около 15 м) курган, под насыпью которого в неглубоких четырехугольных могилах оказалось 8 погребений. Одно погребение было обнаружено в насыпи кургана, примерно в центре его. Все костяки взрослых и детей, находившиеся в могилах, лежали в скорченном положении на левом боку, головой на север, лицом на восток с согнутыми в локтях руками, кисти которых были вытянуты перед лицом.

При каждом погребении, преимущественно к востоку от черепа, было два глиняных сосуда. Лишь в одной могиле их было три. Все сосуды плоскодонные и имеют в большинстве случаев баночную форму. Иногда форма их напоминает так наз. остробедренные сосуды с сильно смягченным острым ребром. В верхней части примерно половины сосудов находится орнамент, нанесенный штампом и состоящий из заштрихованных углов и треугольников или косых линий. Такая посуда характерна для поздних погребений срубного типа. Кроме глиняных сосудов в могилах найдены следующие вещи: небольшое несомкнутое колечко из тонкой бронзовой проволоки, позвонки и фаланги животных. Наиболее интересно центральное погребение, в котором кроме двух глиняных сосудов к западу, от черепа была обнаружена небольшая яма с сильно обожженными костями, к северу от черепа—обоженная черепная кость (может быть, человека) и к востоку от него—около двух десятков фаланг мелких животных. Погребение в насыпи отличалось от остальных. Костяк лежал в скорченном положении на левом боку, головою на запад. Никаких вещей при нем обнаружено не было.

Из более поздних памятников интересна система городищ болгаро-татарской эпохи, расположенных по высокой гряде древнего берега р. Волги. Все они довольно больших размеров и защищены несколькими земляными валами и рвами. Особенно хорошо сохранились защитные сооружения городища у дер. Новая Грязнуха, Старомайнского района, Куйбышевской области.

Наконец, следует отметить несколько комплексов поздних памятников близ села Красная Река (того же района), принадлежавших, повидимому, мордве и состоящих из поселений и могильников, расположенных поблизости один от другого.

Эпоха раннего железа в Прикамье чрезвычайно интересна для истории того края.

Для изучения этой эпохи мы имеем сравнительно небольшой материал, собранный, главным образом, старыми исследователями в 80—90 гг. прошлого столетия и часто

недостаточно документированный. Тем большее значение приобретают раскопки нового, недавно открытого около селения Лугового, мало разрушенного могильника в 1 км от известного Ананьинского могильника.

Раскопки Луговского могильника, относящегося к ананьинской эпохе (VII—III вв. до н. э.), производились в 1938 и 1939 гг. В 1938 г. здесь было вскрыто 19 погребений, такое же количество было раскопано в текущем году. Все погребенные лежали в вытянутом положении на спине, головой на север с небольшим отклонением к западу или к востоку. Исключение представляет двойное детское погребение, может быть, потревоженное, где черепа детей находились в центре могилы, ноги же их были вытянуты в разные стороны—к северу и к югу.

Часть погребений была обнаружена в пахотном слое на глубине 25—30 см, остальные лежали на глубине 50—80 см. В последнем случае хорошо прослеживались могилы в виде темных четырехугольников на фоне светлого песка, вытянутые с севера на юг.

В могилах находились обычные для ананьинской эпохи вещи, в мужских погребениях—бронзовые втульчатые топоры-кельты, бронзовые копья, костяные наконечники стрел и другие костяные орудия (в том числе костяная мотыга), железные ножи и секира, круглодонные глиняные сосуды и кости животных, преимущественно плечевые кости лошади, быка, свиньи; при женских погребениях—бронзовые украшения: бляшки от головного убора, браслеты, кольца, подвески, глиняные сосуды и кости животных.

В редких случаях находились кремневые орудия.

Из раскопанных в 1939 г. наиболее интересным является погребение № 24, где умерший был положен на камнях. Длинная гряда камней продолжалась к югу от скелета. Группы камней находились также в головах и сбоку от него. Кости ног скелета лежали прямо на камнях, в верхней же части могилы камней было сравнительно меньше и они были покрыты землей. Несомненным является тот факт, что камни (известняковый плитняк) были откуда-то специально принесены, так как в грунте могильника камней нет. Костяк лежал в вытянутом положении, головой на север. Над черепом находились небольшие кости животных, у локтя правой руки—железное шильце, у пояса—костяной наконечник стрелы.

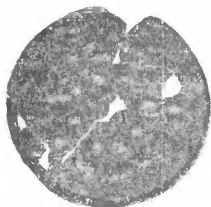
По погребальному инвентарю данная могила не принадлежит к числу богатых, и причины особого ритуала этого погребения—захоронения на камнях—пока неясны.

Особым ритуалом отличалось также погребение № 40. Могила этого погребения была заполнена ярко-черным слоем с угольками. Скелет умершего лежал в вытянутом положении на спине, головой на север. Руки не были вытянуты вдоль тела, как обычно, но согнуты в локтях и сложены на поясе. Вся средняя часть костяка, начиная от середины правой плечевой кости и до колен, была обожжена, особенно сильно был обожжен таз. Кости левой руки и ноги были обожжены значительно меньше, чем правой. Никаких вещей при умершем не было.

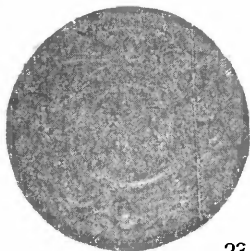
В инвентаре погребений наблюдаются значительные различия: в то время как при одних лежали бронзовые и железные орудия, глиняные сосуды и кости животных,



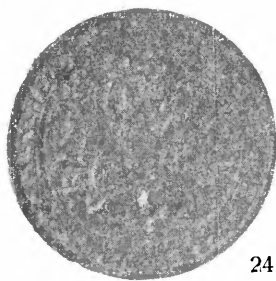
21



22



23



24

Табл. 2. Находки на Булгарском городище: 21 — замок бронзовый; 22, 23 — зеркала китайского типа; 24 — зеркало с арабской надписью.

при других находились лишь кости животных или глиняные сосуды. Погребения совсем без вещей встречались как исключение.

Раскопки Луговского могильника представляют очень большой научный интерес, так как вскрывают целый ряд новых данных для понимания ананьинской эпохи.

Второй отряд 1938 г. на протяжении от Царевщины до села Ягодного открыл 2 селища, по керамическому материалу относимые руководителем отряда Е. И. Горюновой к бронзовой эпохе, ко II тысячелетию до н. э.; к этому же времени принадлежат и два исследованных кургана—срубной культуры.

Кроме того около г. Куйбышева было открыто одно скорченное погребение с ожерельем из мелких бус, покрытое красной краской. Погребение датируется III тысячелетием до н. э.

Третий отряд исследовал левый берег Волги от Ульяновска до Майны, где открыл 48 памятников, в число которых входят единичные курганы и группы их, селища и городища.

Курганы представляют собою невысокие сегментообразные насыпи с основанием в виде правильного круга до 1 м высотой при диаметре в среднем 15—20 м. Благодаря долголетней распашке, насыпи приобрели расплывчатую форму.

Внешний вид курганов заставляет отнести их с большой долей вероятности к срубной культуре, хотя не исключается возможность, что некоторые из них принадлежат сарматам, так как подобной формы невысокие курганы встречены в Поволжье с сарматскими погребениями.

Следующая эпоха представлена находкой скифской стрелы близ деревни Юрманки.

К этому же времени (I тысячелетие до н. э.) относится и второй слой селища, открытого у юго-западной околицы деревни Ботьма.

Найденный на этом селище керамический материал резко делится на две группы, относящиеся к различным хронологическим эпохам, ни в одном случае не встречаемые вместе. К первой группе принадлежат черепки рогожной керамики, характерные для I тысячелетия до н. э. Ко второй—обломки посуды желтой глины, приготовленные вручную и на гончарном круге—булгарской эпохи.

И наконец, фрагменты керамики с шероховатой поверхностью представляют как бы промежуточную группу. На булгарских городищах подобные черепки встречаются весьма редко в материале слоев X—XII вв. и единицами в золотоордынском слое. Вместе с тем эта керамика сосуществует с рогожной на ее поздней стадии развития.

Эти соображения заставляют считать селище близ Ботьмы двуслойным и нижний горизонт его условно датировать I тысячелетием до н. э. Памятник этот представляет интерес для характеристики населения, известного Геродоту и более поздним античным авторам до IV в. н. э. под именем будинов.

Наибольшее число памятников относится к булгарской эпохе. Общее количество их показывает, что в эпоху I и II тысячелетий н. э. еще до русского завоевания эти районы были густо заселены.

В 1939 г. отрядами работников Куйбышевского музея были обследованы районы рек Сока и Кундурчи, где зарегистрировано 109 памятников, левый берег реки Волги от Крестового городища до села Ягодного и район реки Черемшана, где было обнаружено 84 памятника. Все открытые памятники относятся ко времени от бронзовой эпохи до XIII—XV вв. н. э.

Отряд по изучению Булгарского городища в 1938 г. провел исследование в трех пунктах: на Коптелом Бугре, представляющем мыс, ограниченный с одной стороны руслом реки Меленки, а с другой—Новонерусалимским оврагом; близ монастырского погребца и на берегу Меленки в пункте находки остатков древнего водопровода.

Раскоп А на Коптелом Бугре дал картину культурных напластований, начиная от булгарской эпохи и кончая XVIII—XIX вв.

Нижний булгарский слой сохранился лишь в отдельных местах; повидимому, в золотоордынскую эпоху интенсивная строительная деятельность горожан сильно его нарушила, а в некоторых случаях и уничтожила.

При исследовании этой части городища открыты погребения золотоордынской эпохи и ряд хозяйственных сооружений, среди которых встречены зерновые ямы.

При вскрытии культурного слоя были найдены: большое число керамики золотоордынского времени при небольшом количестве—булгарской эпохи (черепки поливной посуды встречены единицами), обломки китайского фарфора, обломки труб, куски жернова, янтарные бусы, прясла, зерна злаков, костяные изделия, лампочки. Интерес представляет детская игрушка в виде копытца, обнаруженная рядом с расстроенным погребением ребенка.

Раскопки близ монастырского погребения установили наличие двух слоев: верхнего русского XVIII—XIX вв. и нижнего золотоордынского XIII—XIV вв.

На третьем пункте работ на берегу реки Меленки был открыт небольшой участок городской площади золотоордынского периода.

Во время раскопок этой площади найдено около 300 медных и серебряных монет первой половины XIV в., небольшое число обломков поливной керамики, китайский фарфор, железные орудия, в числе которых интересны крючки для плетения ковров, бронзовые замки (рис. 21), костяные вещи, зеркала работы местных ремесленников, подражающих китайским (рис. 22 и 23) и одно зеркало персидской работы с арабской надписью и изображением львов (рис. 24).

В 1939 г. экспедиция провела разведку в местности Ага-Базар, где открыто поселение времени X—XII вв., и продолжила исследования городской площади, где было открыто здание, построенное в первой половине XIV в., напоминающее по плану и отдельным архитектурным деталям булгарскую Белую палату, известную по описаниям путешественников XVIII—XIX вв. Здание сложено из белого камня и кирпича, в основе крестообразной формы с четырьмя угловыми комнатами. В центре помещался фонтан, а вдоль стен комнат небольшие водоемы. В стенах здания были проложены трубы для горячей и холодной воды и один ряд дымогарных, соединенных с центральной подпольной системой отопления.

Стены здания оштукатурены и первоначально были окрашены в красный цвет. На высоте 1,5 м сохранились карниз и основания куполов, которые в числе пяти покрывали здание. К этим комнатам с западной стороны примыкало небольшое помещение с широкими лежанками. Пол во всех комнатах выложен известковыми плитами. Здание, судя по наслоению штукатурки, ремонтировалось не менее трех раз.

При раскопках найдены архитектурные детали, куски расписной и украшенной рельефным орнаментом штукатурки, куски оконного стекла и бытовые вещи. В числе последних имеются монеты XIV в., китайский фарфор, серебряные украшения, детские игрушки и куски парчи.

Здание являлось баней восточного типа и было разрушено в конце XIV в.

Исследования Булгар подтвердили сведения арабских писателей о расцвете города в XIV в.

А. Збруева, А. Смирнов