

Обзор археологических раскопок Херсонеса в 1937 г.

В 1937 г. раскопки древнего города Херсонеса, его некрополя и окрестных поселений проводились на площади, в общей сложности, 3 695 кв. м, из них на ново-стройках 2 100 кв. м.

НЕКРОПОЛЬ

В некрополе, к югу от башни Зенона, на площади 650 кв. м обнаружено 20 вырубных погребений и 4 склепа. Некрополь римского и ранневизантийского времени, но, судя по находкам краснолаковой посуды, светильников, монет II—III вв. н. э., преобладающее количество погребений следует датировать II—III вв. н. э. В некоторых вырубных могилах и во всех склепах найдены скелеты с деформированными черепами. Так, в могиле № 5

найден два деформированных черепа. Вопрос об этнической принадлежности людей с деформированными черепами, в результате раскопок некрополя Херсонеса в 1937 г., получает несколько иное освещение, чем во всех старых работах, определяющих деформированные черепа как готские. А. К. Тахтай считает погребения № 7 и № 19 варварскими. В погребении № 7 череп скелета лежал на боку, весь скелет был густо присыпан углем, рядом со скелетом найдены кости жертвенного животного (овцы), а в погребении № 19 со скелетом найдены лепной горшок и клинок железного ножа.

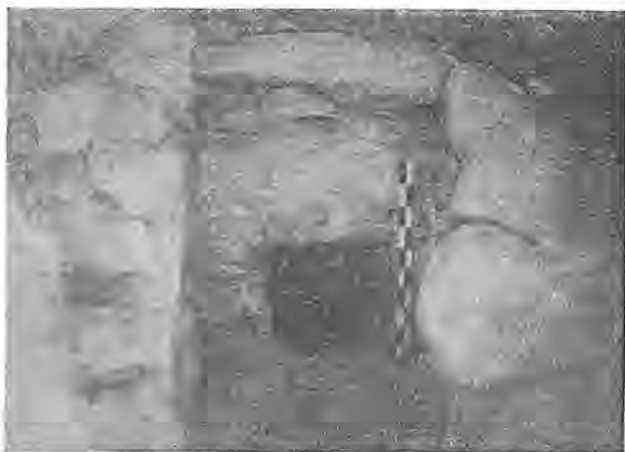


Рис. 1. Раскопки некрополя к югу от башни Зенона. Вход в склеп № 7.

Раскопанный участок некрополя дает представление не только об этнической, но и классовой принадлежности погребенных. В 4 склепах, по всей вероятности, семейных, были похоронены богатые жители Херсонеса. К сожалению, ранние погребения в склепах были разграблены в древности при последующих захоронениях в них. Склепы представляют вместительные помещения с лежанками и камерами. Например, размер склепа № 1: длина—4 м, ширина—3 м, высота—1,70—1,80 м. Керамический материал и монеты относятся ко II—IV вв. н. э. Так, в склепе № 3 найдено 7 монет, из них 5 римских II—III вв. н. э. и 2 херсонесских этого же времени.

Среди вырубных погребений погребения № 10, № 13 и № 18 отличаются лучшей работой (обмазаны цемянкой) и дорогим погребальным инвентарем; в них найдены стригили, светильники, краснолаковая посуда, стеклянные флаконы, а в погребении № 18 найдены 4 золотых индикации.

РАСКОПКИ СЕВЕРНОГО БЕРЕГА

В Херсонесе продолжались систематические раскопки на северном берегу города на площади 1 595 кв. м. Руководил раскопками Г. Д. Белов. В 1936 г. в этом районе древнего города был обнаружен некрополь V—IV вв. до н. э., давший возможность судить о времени основания города, его топографии, этническом составе, быте и т. д. первых жителей Херсонеса. Большой научный интерес представляют

скорченные погребения, побудившие акад. А. Т. Тюменева выдвинуть гипотезу о древнейшем таврском поселении на месте Херсонеса¹.

В 1937 г. обнаружено продолжение этого некрополя. Белов, производивший раскопки, зафиксировал 20 погребений; к этому следует добавить 10 погребений, обнаруженных на месте раскопок в 1938 г. т. Стржелецким при зачистке раскопок и обмерах их². Из этих 10 погребений—1 скорченник. Некрополь перестал существовать в этом месте в IV в. до н. э., когда город вырос, занял весь полуостров между Карантинной и Песочной бухтами. Строительные остатки эллинистического времени настолько значительны, что дают возможность восстановить достаточно полную картину жилых зданий, состоящих из нескольких помещений, небольших дворишков с колодцами. Один из этих дворишков вымощен плитами. Строительные остатки эллинисти-

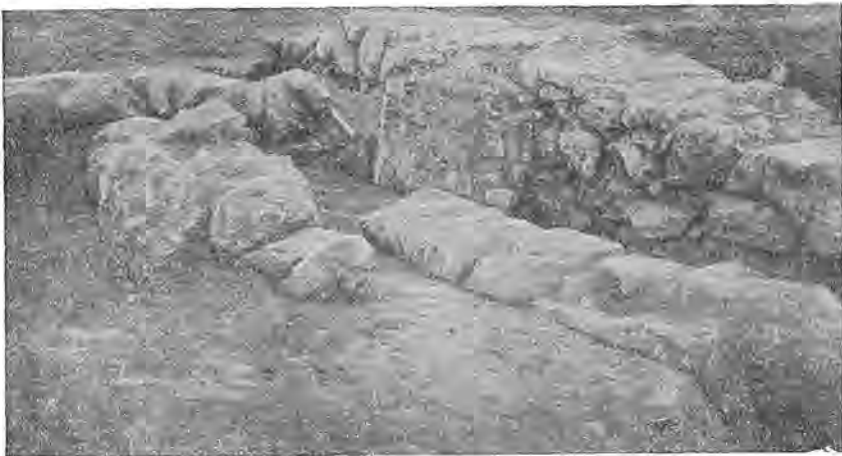


Рис. 2. Раскопки у Камышевой бухты. Соотношение строительных остатков эллинистического и римского времени.

ческого времени, раскопанные Г. Д. Беловым³, были пополнены целым рядом стен, постелей стен в скале, обнаруженных т. Стржелецким при зачистках раскопок в 1938 г. Но исключительно ценным открытием раскопок 1937 г. является мозаичный пол поздне-эллинистической бани⁴.

Из строительных остатков римского периода обнаружены рыбозасолочные цистерны с хорошо сохранившейся «цемянковой» облицовкой, подвал-кладовая с 12 пифосами. В этом районе раскопок 1937 г. представлены наглядно три строительных периода—эллинистический, римский и поздневизантийский. От эллинистического времени сохранился выруб в скале, в юго-восточном углу которого найден жертвенник подземным богам с изображением змей, обвивающих жертвенник. В засыпи этого вырубка были поставлены пифосы. В свою очередь, над пифосами проходят стены позднесредневекового жилого здания. Строительные остатки раннесредневекового периода на всей площади раскопа сохранились плохо, так как они, видимо, были уничтожены при строительстве зданий XII—XV вв. н. э. Однако на основании нескольких стен можно говорить о большом здании, существовавшем в этом месте, а находки многочисленной глиняной посуды, в особенности пифосов и свинцовых болванок, свидетельствуют о богатстве и занятиях жителей этого дома.

¹ Г. Д. Белов—Отчет о раскопках Херсонеса за 1935—1936 гг., Крым, ГИЗ, 1936; акад. А. И. Тюменев—Херсонесские этюды. ВДИ. 1938, № 2, стр. 263.

² В 1937 г. раскопки не фиксировались архитектором-археологом; этот пробел восполнен в 1938 г.

³ Г. Д. Белов—Отчет о раскопках Херсонеса в 1937 г. Архив ГХМ, дело № 469.

⁴ См. ВДИ. 1938. № 3 (4).

В XII—XV вв. город занимал только восточную половину Херсонеса, в то время как западная часть была превращена в свалку мусора. Позднесредневековый город раскопан, примерно, на 30%, однако изучен крайне недостаточно. Раскопки 1931—1936 гг., и в особенности 1937 г., дали большой материал для изучения истории Херсонеса этого периода. В 1937 г. обнаружены 3 жилых дома и в середине квартала небольшая часовня обычного для Херсонеса типа. В западной половине часовни обнаружены две гробницы, заполненные большим количеством костей, в особенности черепов, лежащих в беспорядке; в одной гробнице кости обуглившиеся. Г. Д. Белов предполагает, что здесь была похоронена семья, погибшая при пожаре. Рядом с часовней находилось еще 4 погребения. Из обнаруженных жилых домов большой интерес представляет дом № 1, состоящий из 6 помещений, бани и дворика. Баня состоит из двух небольших помещений: предбанника, имеющего каменные сиденья по стенам, с полом, мощенным тесаными известняковыми плитами, и второго помещения, с гладко оштукатуренными полом и стенами. В западном конце бани, по уровню ниже пола, находится печь, сделанная из кирпичей и обломков черепиц. Теплый воздух проходил под полом, затем по вертикальным «трубам» поднимался вверх, обогревая пол и стены второго помещения, и выходил внутрь бани. Дом богатой семьи, обнаруженный в 1937 г., не является исключением: в 1932 г. Г. Д. Белов раскопал жилой дом, в кладовых которого было найдено большое количество дорогой поливной посуды¹.

Последний строительный период Херсонеса перекрыт был слоем строительного мусора, черепиц, золы, свидетельствующих о гибели Херсонеса от большого пожара.

РАЗВЕДКИ

В 1937 г. произведены разведки на Гераклеяском полуострове: исследовано строение древних валов, которые считаются остатками оград древних полей, обнаружены 2 древних поселения на водоразделе Песочной и Стрелецкой бухт и 5 древних поселений в районе Камышевой бухты². Два из открытых древних поселений раскопаны.

РАСКОПКИ У СТРЕЛЕЦКОЙ БУХТЫ

У Стрелецкой бухты раскопки производил А. К. Тахтай³. Им вскрыта площадь около 800 кв. м, обнаружены строительные остатки эллинистического и раннеримского времени. Поселение у Стрелецкой бухты, по мнению А. К. Тахтая, пережило три периода. Первой период—с конца IV в. до н. э. до половины III в. до н. э. Это время интенсивного строительства города, расширения земельных владений Херсонеса, развития городских ремесл и рыболовства. У Стрелецкой бухты, предполагает А. К. Тахтай, выстроен был «рыбный завод». Об этом свидетельствуют ванны, вырубленные в скале, неглубокие, имеющие большей частью форму удлиненного неправильного прямоугольника, служившие, вероятно, для засолки рыбы. Трудно предположить другое назначение этих ванн. Из находок к этому времени относятся обломки чернолаковой посуды и синопские черепицы с клеймами. «Рыбный завод» перестал существовать, по мнению А. К. Тахтая, к середине III в. до н. э. Возможно, что произошло это в связи с разбивкой виноградников в окрестностях Херсонеса и, следовательно, с изменением хозяйственной деятельности людей на этом участке. Исследование древних валов, оград, полей, примыкающих к раскопанному комплексу и перекрывающих «рыбозасолочные ванны», дало основание А. К. Тахтаю датировать сооружение их серединой III в. до н. э., так как в засыпи цистерн найдены обломки

¹ Г. Д. Белов—Отчет о раскопках Херсонеса в 1932 г. Архив ГХМ, дело № 441.

² В. П. Лисин—Отчет об археологическом исследовании в районе Камышевой бухты. Архив ГХМ, дело № 481.

³ Дневник раскопок у Стрелецкой бухты. 1937 г. Архив ГХМ, дело № 473.

чернолаковой посуды и черепиц III в. до н. э. Хорошо датирующей находкой является обломок синопской черепицы с клеймом.

Второй период существования поселения у Стрелецкой бухты начинается в середине III в. до н. э. распланировкой всей территории на водоразделе между Стрелецкой и Песочной бухтами, постройкой оград полей и коренной перестройкой ранее существовавшего «рыбного завода». Возникает поселение нового типа — «усадьба», как назвал ее А. К. Тахтай. «Усадьба» состояла из 4 домов, обнесенных каменной оградой. Лучшей сохранности из обнаруженных домов — «ожный дом»; он состоял из двух помещений; одно помещение, с подвалом, было кладовой, второе помещение было, вероятно, жилым. В доме найдено большое количество черепиц, указывающих, что



Рис. 3. Кибела, $\frac{1}{3}$ нат. величины.

крыша дома была черепичной. Между домами усадьбы находился небольшой дворик, мощеный известняковыми плитами. Межи, кладовые с подвалами дают определенное указание на сельскохозяйственный характер поселения; подтверждают это и многочисленные обломки амфор и пифосов. Среди находок особый интерес представляют «каменная гиря» с надписью $\Delta \pi$ III и полусферическая черепица, служившая, по мнению А. К. Тахтая, слуховым окном.

«Усадьба» перестала существовать в конце II в. — в начале I в. до н. э., когда Херсонесу пришлось перенести длительную осаду скифов, разрушивших укрепления Херсонеса на Гераклеяском полуострове.

От третьего строительного периода сохранилось очень немного, так как стены зданий верхнего слоя разобраны в дореволюционное время. Однако можно определенно говорить об оборонительных сооружениях этого периода.

РАСКОПКИ У КАМЫШЕВОЙ БУХТЫ

У Камышевой бухты раскопки производил автор этого сообщения. Вскрыта площадь в 563 кв. м; средняя глубина культурных наслоений — 1 м. Основание поселения следует относить к III в. до н. э. Из строительных остатков эллинистического времени сохранилась одна стена в вырубке скалы. Остальные стены существовавшего сооружения были уничтожены в конце II в. до н. э. и в I в. н. э., при новом строительстве. Стена сделана из штучных хорошо обработанных камней, плотно пригнанных друг к другу, положенных насухо. Слой эллинистического времени сохранился только в углублениях скалы; на всей площади он перерыв. Поэтому керамика

ческие памятники эллинистического времени (амфорные ручки с клеймами, синопские, книдские, фасосские и херсонесские, обломки чернолаковой посуды и др.) найдены были в верхних слоях. Определить характер первого поселения, занятие жителей и пр. не представляется возможным. Соотношение строительных остатков эллинистического и последующего за ним римского времени свидетельствует о перерыве жизни в этом месте. Над эллинистической стеной успел образоваться значительный слой земли в 0,20—0,30 м, когда была построена стена римского времени (рис. 2). Керамический материал подтверждает наше предположение о перерыве жизни в этом месте. Наиболее ранняя краснолаковая посуда с клеймами на дне в виде ступни человека, тарелки с крутоизломанными краями относятся к началу I в. н. э.



Рис. 4. Кладовая. В полу гнезда для пифосов.

В I в. н. э. наблюдается экономический подъем Херсонеса: идет большое городское строительство, отстраиваются и расширяются загородные поселения. У Камышевой бухты на месте разрушенного поселения эллинистического времени возникает поселок, не защищенный оборонительной стеной. Археологическим исследованием установлено, что поселение это состояло из нескольких домов. Фундаменты одного дома обнаружены полностью, от второго—остались одно помещение и отдельные части стен. Разведки, производившиеся во все стороны от этого поселения, не обнаружили его продолжения.

Относительно хорошая сохранность фундаментов первого дома и значительное количество находок дают возможность судить об общем характере поселения. Стены сделаны из необработанных камней разной величины; по краям стен положены более крупные камни, служащие как бы облицовкой, а в середине—мелкий бутовый камень. Кладка—на глинистой земле. Толщина стен в среднем равна 0,75 м. Дом состоял из 4 помещений и двора (42 кв. м), расположенных в одну линию с северо-запада на юго-восток; из них два жилых помещения, две кладовые (по 22 кв. м). Дворик находился между жилыми помещениями и кладовыми, при этом дворик на 3 м выступает вперед на северо-восток из общей прямой линии расположения стен жилых помеще-

¹ А. К. Тахтай—Отчет о раскопках у Стрелецкой бухты. Архив ГХМ, дело № 495.

ний и кладовых. Таким образом, в плане дом представляет как бы букву Т. В жилых помещениях найдено большое количество обломков краснолаковой посуды, тарелок, мисок, чашек конусовидных, кувшинов, светильников, а также обломков кухонной посуды и черепиц.

В кладовых найдено громадное количество обломков амфор, черепиц, небольшое количество обломков пифосов, несколько фрагментов краснолаковой посуды и 12 свинцовых скреп. Обломки керамики дают возможность говорить о нескольких типах амфор, но большинство обломков относится к одному типу: короткое горло, пологие плечи, орнаментированные желобками, длинный корпус, увеличивающийся в диаметре книзу и затем круто переходящий в полукруглое дно, оканчивающееся небольшим выступом. Дно и нижняя часть корпуса амфоры желобчатые. Ручки амфор, большей частью, плоские и желобчатые. Амфоры сделаны из красной глины, покрыты белой обмазкой. На горлах некоторых амфор есть монограммы и надписи красной краской. В углу кладовой на глубине 0,55 м найдена скульптура Кибелы из инкерманского известняка, являющаяся уникальным памятником Херсонесского музея (рис. 3). Скульптура, безусловно, местной работы, датируется материалом II века н. э. Это первая находка Кибелы в поселениях Гераклеийского полуострова.

Археологический материал, обнаруженный в кладовых, дает основание считать, что земледелие было основным занятием жителей этого поселка. К вышеизложенному о кладовых следует добавить, что в кладовой, примыкающей к дворику, обнаружено шесть гнезд для пифосов, вырубленных в скале (рис. 4).

Дворик служил, вероятно, местом домашней работы и, в частности, приготовления пищи. Полom дворика служила в южной половине ровная скала, а в северной — насыпь в вырубке скалы (выруб сделан, вероятно, в эллинистическое время). В центре дворика в скале обнаружен выруб, заполненный золистой землей, камнями с копотью и кусочками угля. Нет сомнения, что это был очаг. Недалеко от очага вдоль юго-западной стены находятся гнезда для пифоса, вырубленные в скале; в северо-восточном углу обнаружена «камера», вырытая в земле и частично выдолбленная в скале и выложенная камнем; «камера» имела хозяйственное назначение. В культурных наслоениях дворика найдены два хорошо сохранившихся глиняных светильника, бронзовая игла для вязания сетей, обломки пифосов, амфор и очень мало черепиц. Дворик, вероятно, не имел крыши.

Раскопанное здание существовало длительное время, несколько раз перестраивалось. Однако основной его план оставался прежним. Перестало существовать поселение не позже, чем в IV в. н. э. Материал ранне-средневекового времени отсутствует.

В. Лисин

Научно-исследовательская работа одесского Исторического музея (Археологические раскопки)

За последние годы одесский Исторический музей произвел ряд работ, связанных с изучением культурного прошлого территории г. Одессы и Одесской области.

Самое название «Одесса» родилось из предположения, что на высоком плато (район Приморского бульвара) против порта находилась древнегреческая колония «Одессос». Действительно, земляные работы, произведенные здесь в начале XIX в., дали фрагменты древнегреческой керамики. Однако поиски здесь поселения не увенчались находкой строительных остатков. Целый ряд авторов, останавливавшихся свое внимание на местонахождении древнегреческой колонии в районе Одессы (Бларамберг, Стемповский, Беккер, Брун, Штерн, Пападимитриу), ограничивались исключительно теоретизированием по данному вопросу, не делая попыток разрешения его практически путем раскопок. Только раскопки Одесского музея 1929—1930 гг.