

## Обзор археологических открытий в области Западного Средиземноморья

### АЛБАНИЯ

Б у т р и н т о (др. Буфрот в Эпире). Раскопки этого греческого города, впоследствии римской колонии, начались в 1927 г. и продолжались вплоть до последнего времени. Прежде всего был исследован холм акрополя с остатками оборонительных сооружений. При их исследовании было отмечено три строительных периода. Древнейшая стена из больших нерегулярных блоков по характеру кладки принадлежит к разряду так наз. «циклопических» сооружений. Вторая стена, расположившаяся на середине склона акрополя, — полигональной кладки и, наконец, третья, лучше всего сохранившаяся и расположенная у подножия акрополя стена сложена из хорошо отесанных квадратов удлиненной формы. Высота ее в некоторых местах достигает 4 м. На одном участке сохранились невысокие и узкие ворота. Датируется она IV в. до н. э. Одной из важнейших архитектурных находок в период раскопочных кампаний 1931—1933 гг. было здание театра римского времени, расположенное неподалеку от акрополя. Среди развалин театра обнаружено много надписей и фрагментированных скульптур. По соседству с ним открыты термы с трехцветной мозаикой и нимфей (здание с бассейном) с остатками стеной живописи. Между этими зданиями обнаружены стены нескольких жилых построек греческого города, частично сохранившиеся на высоту трех рядов камней и относящиеся к IV—III вв. до н. э. Среди многочисленных обломков скульптур, найденных в разные годы, следует упомянуть панцирную статую, с надписью скульптора Сосикла, женскую голову (рис. 1)

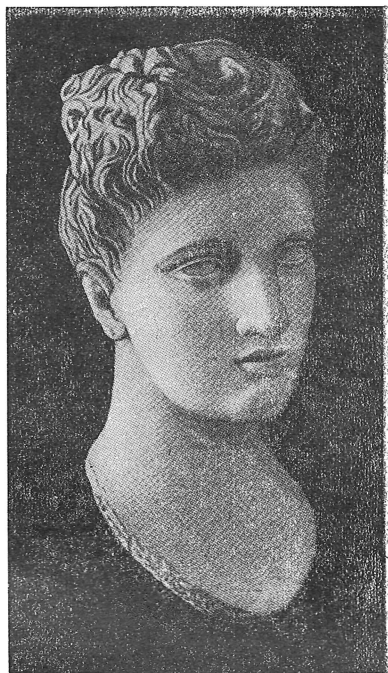


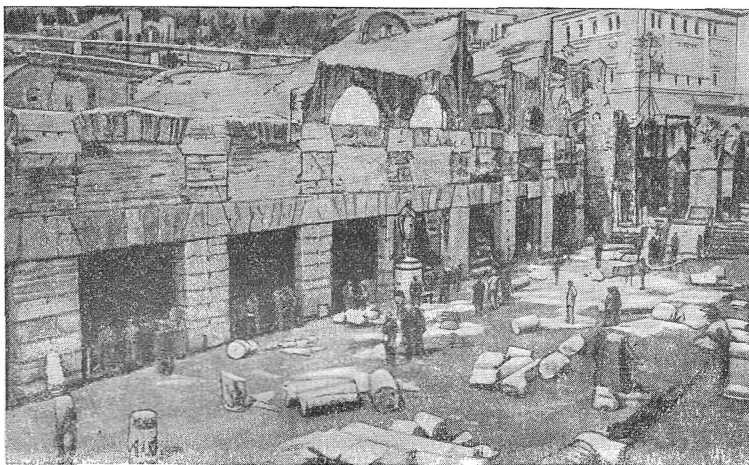
Рис. 1. Женская голова из Бутринто

(вероятно, римская копия раннеэллинистической скульптуры, так наз. «богиня из Бутринто»), портретные скульптуры Августа и Агриппы, статуи Аполлона и Диониса. Последняя из известных нам находок — аттический рельеф из паросского мрамора с изображением Ники перед панцирем (77 см высоты), принадлежащий концу V в. до н. э. (JDAI, В. 47, 1932, стр. 534 сл.; В. 49, 1934, стр. 468 сл.)

### ИТАЛИЯ

Археологические находки, сделанные за последние годы в Италии, по большей части имели место за счет случайных открытий, а не систематических исследований. Очень часто поэтому они лишены необходимой документации. Целый ряд архитектурных и могильных памятников обнаружен во время дорожных и других работ, или, как в Риме, при перепланировке некоторых центральных улиц. Насыщенная памятниками древней культуры почва Италии продолжает снабжать музеи огромным количеством материала. Мы старались выбрать из него то, что в силу обстоятельств, сопутствовавших его появлению на свет, подробнее и достовернее документировано.

Рим и Лаций. Наиболее интересные открытия, сделанные в Риме с 1930 по 1935 год, сосредоточены на территории императорских форумов. Снесение ряда поздних построек на форуме Ю. Цезаря привело к обнаружению храма *Venus genetricis*, линии лавок и таверн (рис. 2), а также расположенной по соседству базилики Ульпия. Подобного же рода расчистки имели место на форуме Нервы (рис. 3) и Траяна. Помимо архитектурных остатков, добыто известное количество строительных и посвященных надписей, скульптур (среди которых имеются очень хорошие портреты) (рис. 4) и бытового материала.



*Рис. 2. Таверны на форуме Цезаря в Риме*

Из других, подвергшихся расчистке и реконструкции объектов следует упомянуть базилику Максенция, рядом с которой открыты прекрасной сохранности мостовая и здание римской курии, датирующееся раннеимператорским временем, но перестроенное в эпоху Диоклетиана.

В 1935—1937 гг. был предпринят ряд работ, раскопочных и реставрационных, в связи с двухтысячелетием со дня рождения Октавиана Августа. Так, в связи с современными перестройками, между улицей Бокка делля Вёрита и рекой Тибром был раскрыт целый квартал императорского города, с улицами, жилыми домами и магазинами. В одном из фундаментов средневековых зданий обнаружена хорошей сохранности портретная скульптура: голова имп. Августа из греческого мрамора. Затылочная часть ее, ныне утерянная, была сделана из другого куска мрамора.

Снос нового здания на углу названной выше улицы и Виа делля Консолячоне сопровождался открытием архитектурных остатков республиканского времени. Последние заключают в себе фундаменты общественного здания, изящной кладки, окруженного мостовой из туфовых плит. Топография пространства за *Porta Ostiensis* (близ пирамиды Цестия) была выяснена в марте 1937 г. Здесь найдены остатки большого здания, датированного клейменым кирпичом адриановского времени. Здание—повидимому, термы—имеет большой зал (11,5 м×9,5 м), с полом, украшенным мозаичными изображениями морских божеств. Из-под новых построек на Пьяцца Навона освобождены остатки стадиона Домициана, один из участков стены которого—две колонны с промежуточной аркой—хорошо сохранился.

Любопытные, с точки зрения применения современных технических возможностей в археологии, работы были произведены весной 1937 г. на Марсовом поле, где происхо-

дили раскопки *Ara pacis* (алтаря мира), воздвигнутого Августом между 13 и 9 гг. до н. э., представлявшего собой одно из лучших произведений официального искусства эпохи цезарей. Часть фрагментов этого алтаря находится в Музее Терм (и в Лувре), остальные же остались погребенными под фундаментом дворца Фиано, построенного в XV столетии. Во время постройки дворца, расположившегося на основаниях августова алтаря, не были удалены даже уцелевшие облицовочные плиты из мрамора.

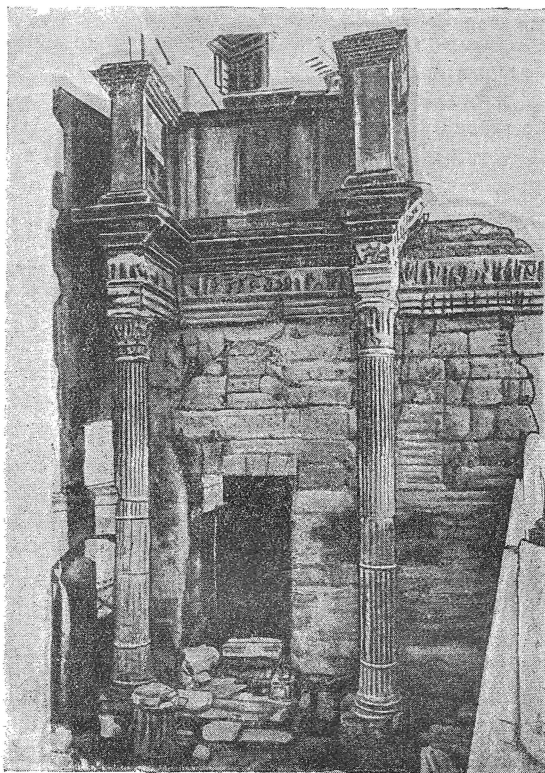


Рис. 3. Форум Нервы в Риме. Часть стены с реставрированными колоннами

Раскопки, предпринятые для их извлечения в 1903 г., окончились неудачей из-за обилия грунтовых вод. Кроме того, был очень велик риск обвала или оседания дворца Фиано. Поэтому теперь решено было прибегнуть к способу, применяющемуся при прокладке

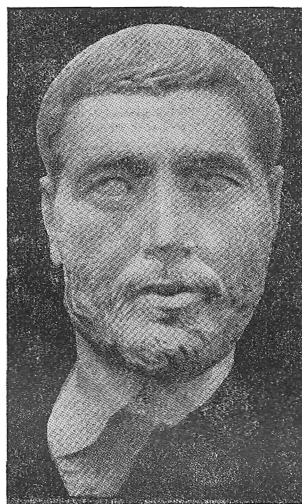


Рис. 4. Портретная скульптура из Рима

шахт через водоносные почвенные слои, а именно к замораживанию грунта. Результаты, полученные в мае 1937 г., оправдали это дорогостоящее предприятие. Из-под фундаментов дворца удалось извлечь большой мраморный блок, украшенный с одной стороны гирляндой, а с другой—прекрасным барельефом, с изображением императора и фламинов, совершающих жертвоприношение. Эти последние представлены в своих характерных головных уборах, заканчивающихся арех'ом. Трактовка индивидуальных черт изображенных персонажей, равно как и их одежды, весьма реалистична и, несомненно, портретна (RArg, t. X, 1937, стр. 122 сл.—F. C u m o n t; AJA, 1937, № 3, стр. 486 сл.—A. W. v a n B u r g e n).

О с т и я. Из находок, сделанных в Остии в начале 30-х годов, наибольший интерес, несомненно, представляют фрагменты остийских фастов, или *acta urbis*. Первый фрагмент был обнаружен в 1932 г. Надпись начертана на мраморной табличке, которая во вторичном употреблении была вделана в борт имплювия. Фрагмент 15 Вестник древней истории, № 1 (6).

заключает в себе даты от 108 до 113 г. н. э. Из него мы узнаем, что термы Траяна были отстроены в 109 г. Дата смерти Марцианы (сестры имп. Траяна), до сих пор точно не известная, отнесена к 29 августа 113 г.; в тот же день она была провозглашена как *diva*. На 112 г. приходится открытие траянова форума и базилики Ульпия. В 113 г. была воздвигнута колонна Траяна, и в тот же год, по обету, отстроен храм Венеры на форуме Цезаря.

В 1934 г. были найдены три новых фрагмента аста *urbis*. Они сообщают о различных событиях за 116—153 гг. н. э., примыкая, таким образом, почти непосредственно к фрагменту 1932 г. В первом из них содержится послание Траяна к сенату с сообщением о победах, одержанных в парфянской войне (116 г.). Это сообщение было получено в Риме 23 марта. В ответ на него сенат отдал распоряжение об устройстве празднеств. В начале 145 г. состоялось бракосочетание Аппии



Рис. 5. Голова статуи императора Траяна из Остии

Фаустины с Марком Аврелием. В конце июня того же года был дан бой быков в цирке Фламиния. В октябре состоялся судебный процесс Корнелия Присциана (легата одной из испанских провинций) за злоупотребление властью. В 146 г. умер Эруций Кларус, префект г. Рима, который незадолго до того был избран консулом. Под 151 годом сообщается о высылке из Рима двух или многих лиц по неизвестным причинам. В 152 г. был отремонтирован *pons Cestius*. 31 мая того же года отстроена базилика в Остии, которую соорудил некий М. Юлий Север, может быть, идентичный с известным *consul suffectus* того же имени. Весьма также вероятно, что упомянутая базилика идентична с большой постройкой, открытой на левой стороне форума и датированной по археологическим данным, серединой II столетия н. э.

В 1935—1937 гг. в Остии происходили раскопки некрополя на Виа Лаврентиана, а также большого здания—одного из лучших в Остии по сохранности, обнаруженного в береговой части

города. Это—бальнео-терапевтическое заведение, выстроенное в первой половине II столетия н. э. и перестроенное двумя поколениями позже. Полы и стены здания украшены мозаиками и фресками. В одном из помещений сохранились портреты философов с сопровождающими их надписями (не опубликованы). Кроме этой находки следует упомянуть еще ряд скульптур, обнаруженных в одной из комнат большого жилого комплекса времен Адриана. Найдены были две головы и часть ноги из греческого мрамора, являющиеся частями двух или, может быть, даже трех статуй. Одна из скульптур изображает Траяна (рис. 5), другая—Адриана; они совершенно различны по трактовке. Первый из портретов весьма реалистичен, подчеркивает черты, придающие лицу мужественность и энергичность, второй же трактован с академическими и архаистическими тенденциями, близкими к манере архаических греческих курсов (AJA, vol. XLI. 1937, стр. 486 сл.—A. W. Van Buren; JDAI, B. 48, 1933, стр. 585; B. 49, 1934, стр. 423).

Ардея. Небольшие раскопки 1932—1934 гг. имели важное топографическое и хронологическое значение. По керамическим находкам поселение было прослежено вплоть до культуры Вилланова (VIII в. до н. э.). Территория Ардеи, до того как она стала римской колонией, простиралась до места, называемого Чивиттавеккья. Позже обитаемое пространство уменьшилось и сохранило за собой лишь холм Ардеи. К концу

эпохи республики латинские святилища полуразрушенного городка снова были возобновлены. К этому времени—I в. до н. э.—относятся остатки храма и расположенного поблизости от него портика. Таким образом, история города прослежена на следующих важнейших этапах: 1) поселение эпохи Вилланова; 2) латинский приморский город (упоминающийся в договоре Рима с Карфагеном) с оборонительной стеной (agger) и рвом; к этому периоду относятся находки керамики visсhero nero, коринфской и чернофигурной аттической керамики VI—V вв. до н. э.; 3) римская колония *adversus Volscos*, около 440 г. до н. э.; 4) период запустения, продолжавшийся приблизительно от 300 до 100 г. до н. э.; 5) период относительного восстановления в эпоху Суллы (JDAI, B. 47, 1932, стр. 465 сл.; AJA vol. XXXVIII, № 3, стр. 488).

Л а н у в и й. В 1934 г. случайная находка дала прекрасное погребение воина с хорошо сохранившимся вооружением середины V столетия до н. э. В могиле лежали бронзовый шлем, поножи и очень красивый панцырь (нагрудник) со строгой и детальной моделировкой мускулатуры. Кроме этих вещей найден стригил, алабастр и орнаментированный бронзовый диск неопределенного назначения. Погребение было совершено в большом пепериновом саркофаге (JDAI, B. 49, 1934, стр. 423 сл.).

### ЭТРУРИЯ

В е й и. Близ руин древнего города Вейи случайно найдены две скульптуры: женская статуэтка с отбитой головой, архаического и весьма своеобразного типа и также архаический торс бегущей Артемиды в коротком хитоне. В 1933 г. у Вилла ла Фата и Пантаначо обнаружены погребения: в первом из названных пунктов—пять могил с сосудами типа Вилланова, во втором—две могилы, из которых одна содержит этрусское золотое кольцо с изображением крылатого сфинкса (JDAI, B. 49, 1934, стр. 423 сл.; B. 48, 1933, стр. 585).

Т а р к в и н и и. Непродолжительные раскопки, произведенные на месте, называемом Чивитта, где, собственно, и предполагаются развалины древнего города, обнаружили часть оборонительной стены, датирующейся, повидимому, IV в. до н. э. Внутри нее найдены кусок мостовой и остатки двух зданий, не поддающиеся точной датировке. В нижней части городского холма под дорогой, ведущей в город, обнаружена субструкция полигональной кладки. Это сооружение относится не ранее чем к III в. до н. э. На другом склоне того же холма, обращенном к современному поселению, обнаружено полукруглое ступенчатое сооружение из квадратных блоков, закруглением обращенное к холму. Внутри найдено много архитектурных украшений из терракоты и различные мелкие вотивы, датирующие это здание—повидимому, святилище—VI—V вв. до н. э. (JDAI, B. 49, 1934, стр. 423 сл.).

Ч и в и т т а в е к к ъ я. На высоте близ Чивиттавеккья раскапывались *Tauri Thermae*, именем своим, вероятно, обязанные быкообразному божеству теплого источника, питавшего их водой. Раскопанное сооружение принадлежит эпохе Траяна, вилла которого была расположена неподалеку от этого же источника. Произведенные исследования выяснили левое крыло здания, в котором помещались кальдарий, тепидарий и фригидарий мужских бань, в то время как ряд центральных помещений принадлежал, вероятно, женским баням. Предполагается, что существовал второй этаж с террасами. Стены кальдария разделены нишами, перекрытие было крестообразным, свет проникал сверху через окна, защищенные стеклами. Почти все пространство кальдария занимали бассейн и расположенные вокруг него скамьи. Обычного для таких помещений гипокауста (подпольного отопления) обнаружено не было: очевидно, естественная температура воды не вызывала в этом необходимости. Остатки облицовочных материалов указывают на разнообразие и богатство отделки. Все бассейны для воды имели мраморную облицовку. Подобным же образом были облицованы лестницы

и стены многих помещений. Весьма часто применялся разноцветный камень. Сравнительно редко встречаются следы раскраски. Кальдарий и некоторые другие помещения имели богато изукрашенные потолки. Женская головка, найденная в кальдарии, также, видимо, принадлежит к архитектурному орнаменту (JDAI, В. 49, 1934, стр. 423 сл.).

Кьюзи. В 1931 г. у Поджа Ренцо была вскрыта могила с длинным дромосом, ведущим в погребальную камеру с тремя боковыми помещениями. В этом обычном для Этрурии погребальном сооружении, в одной из боковых камер имеется нечто вроде колодца или углубления для жертвоприношений. Живопись, заполнявшая стены камер, очень сильно попорчена, вероятно, грабителями, проникшими в могилу в начале XIX в. От погребального инвентаря уцелел целый ряд предметов: ручки бронзовых и черняковых сосудов, золотая пластинка с изображением крылатой фигуры между двумя конями, этруское бронзовое зеркало, украшенное фигурами трех кабиров, и очень хороший этрусский скарабей с изображением Эос и Мемнона. Катакомба должна быть датирована временем около 500 г. до н. э. (JDAI, В. 47, 1932, стр. 465 сл.).

### ВОСТОЧНАЯ И СЕВЕРНАЯ ИТАЛИЯ

Лано (бл. Савоны). Обнаружены (в 1937 г.) остатки здания с прекрасным мозаичным полом (12 м×5 м), с белыми и черными тессерами, относящимися к позднеимператорскому времени, по мнению итальянских археологов, или, как думает Van Buren,

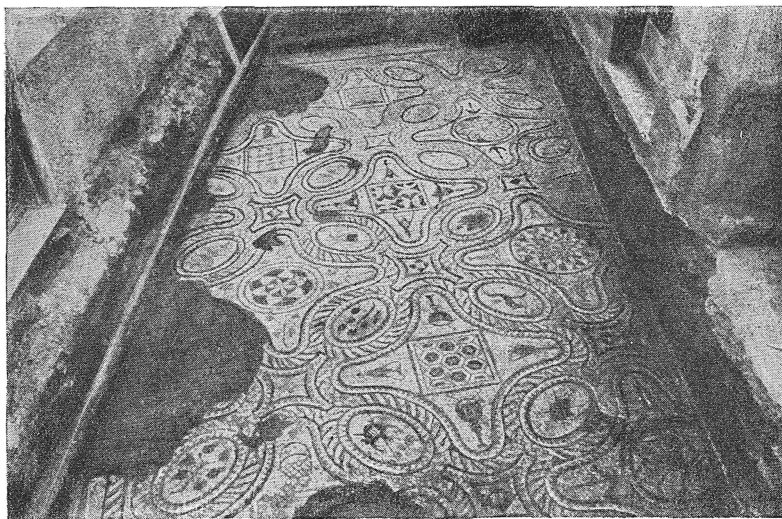


Рис. 6. Часть мозаичного пола в Лано

ко второй половине II в. н. э. Помимо чисто орнаментальных мотивов, он имеет целый ряд изображений символического и растительного характера (рис. 6) (AJA, vol. XLI, 1937, стр. 486 сл.).

Пленция. Случайно, вблизи древнего амфитеатра, открыта погребальная ограда с пограничным столбом (cippus) in situ. Небольшими раскопками некрополя близ Вилла Реале открыто несколько могил с богатым инвентарем раннеимператорского времени. Среди найденных вещей—прекрасной сохранности и весьма тонкой работы бронзовое зеркало. Случайным образом обнаружен также древний водопровод с хорошо

сохранившимся каптажным колодцем. Еще одна случайная находка (на одной из улиц Экви) состоит из трех погребений с кремацией, раннеимператорского времени (рис. 7). Среди найденных вещей—хорошая урна из темного стекла (АЖА, vol. XLI, 1937, стр. 486 сл.).

Тури н. Весной 1933 г., при рытье фундаментов для здания муниципалитета (на восточной стороне Виа делья Консолата), была обнаружена линия древней оборонительной стены, датирующейся временем Цезаря или Августа и представляющей собой прекрасный образец римской военно-инженерной техники. В марте 1937 г. новый участок стены был найден на Пьяцца Кастелло, в то время как на второй трассе Виа Романа, в начале мая, был открыт древний водопроводный канал, подававший в город воду из реки По (АЖА, vol. XLI, 1937, стр. 486 сл.).



Рис. 7. Урны, керамика и стеклянные сосуды из могил в Экви

Августа Претория (Аоста). За последние годы расчищено несколько участков древней оборонительной стены и в 1937 г. (на Торре ди Брамафан) сняты средневековые постройки, стоявшие на фундаментах римской башни. Вскрытие грунта в этом месте привело к обнаружению нескольких погребений императорского времени. Известный театр Аосты, с его монументальным фасадом, подвергся расчистке и реставрации внутренних помещений. Во время расчистки были открыты нижние, не совсем правильным полукругом расположенные сидения (*ima caeua*), с шестью рядами почетных мест. Открыта была также орхестра, выложенная разноцветным мрамором, и *scaepa*, предшествуемая широкой платформой для сценического действия. За местами для зрителей (*caeua*) были обнаружены массивные, радиусами расходящиеся стены, служившие субструкцией для средних (*media*) и верхних (*summa caeua*) сидений, доступ к которым был предусмотрен через специальные проходы (*vomitoria*), расположенные между стенами субструкций, под сводами зрительного зала. *Frons scaepae*, имеющий в центре вогнутую эскадру, был украшен архитектурной композицией в коринфском ордере. Кроме того, при расчистке внутренней части театра, найдены остатки некоторых механических приспособлений для сцены и обломки бронзовой скульптуры. Несколько помещений, выходящих в портик, расположенный позади сцены, с которой они также сообщались, предназначались, очевидно, для актеров и вспомогательного персонала.

Еще в 20-х годах близ Аосты был найден серебряный бюст местного Юпитера, плохой сохранности, совместно с серебряными украшениями, статуэткой Геракла и частью серебряной же шкатулки. Ныне бюст реставрирован и позволяет усмотреть в нем варварскую интерпретацию классического образа Зевса (рис. 8) (AJA, vol. XXXVII, 1933, № 3, стр. 481 сл.; vol. XLI, 1937, № 3, стр. 486 сл.).

У Лаго ди Лердо (Трент, к востоку от сев. части озера Гарда) благодаря сильному понижению уровня воды обнажились значительные остатки свайных построек (палафитт) эпохи поздней бронзы (конец II тысячелетия до н. э.). При их исследовании было подсчитано от 15 до 20 тысяч свай, поддерживавших



Рис. 8. Серебряный бюст Юпитера в музее Аосты

четырёхугольные хижины. Форма перекрытия и внутреннее устройство последних не могли быть установлены с точностью. Собранные бытовые предметы весьма разнообразны и многочисленны, в особенности керамика, изготовленная, главным образом, из грубой глины. Многие сосуды найдены в целости. Довольно много кремневых пластинок и наконечников стрел; целый ряд предметов—кинжалы, топоры, булавки—из бронзы. Наличие глиняных тиглей свидетельствует о том, что бронзовое литье производилось здесь же на месте. Особенно любопытны и ценны остатки тканей, веревок и деревянных изделий. Эти находки заполняют собой значительные лакуны в области знания материальной культуры Северной Италии в доисторическую эпоху. Здесь найден также чолн, выдолбленный из древесного ствола, и много костей диких и домашних животных, в том числе барана, козы, свиньи, оленя, дикого кабана и медведя, а кроме того, зерна культурных и диких растений. Все это дает чрезвычайно полную картину быта североиталийского поселения в догалльскую эпоху.

Находки поселений эпохи начала употребления железа (начало I тысячелетия до н. э.) и более раннего периода отмечены также и в некоторых других местах Северной Италии. В Санцено (Тиrolь) были найдены жилища прямоугольной формы, возможно, подразделяющиеся на несколько помещений; близ Падуи—остатки круглых жилищ с глиняными полами, в Тоскане—поселение типа Виллановы (AJA, vol. XLI, 1937, № 3, стр. 486 сл.).

Аквиля. Раскопками 1929—1933 гг. в районе порта обнаружены остатки нескольких разновременных оборонительных стен. Кирпичная стена республиканского времени с квадратной башней на северо-восточной стороне, разрушенная самими горожанами при расширении города в I в. н. э., шла по берегу реки Натиссы, ложе которой в древности было несколько шире. Затем, в эпоху Марка Аврелия была возведена другая, каменная, стена, впоследствии претерпевшая многочисленные перестройки и дополнения. Таковы сооружения треугольных бастионов, обнаруженные в древнем ложе реки, относящиеся ко второй половине III в. н. э., и отмеченные в разных местах переделки эпохи имп. Феодосия. На противоположном берегу реки обнаружены остатки каменной набережной и к северо-востоку от нее—остатки одноарочного каменного моста. Между республиканской и императорской оборонительными стенами были



расположены портовые склады и обширные магазины с портиками, внутри разделяющиеся посредством перегородок на небольшие помещения. Между Виа Юлия Августа и этими магазинами простирается древний квартал, разделенный тремя улицами, занятый торговыми и жилыми помещениями. Изучение мозаичных полов, найденных в одной из этих построек, позволяет проследить ее историю от конца республиканского времени до V в. н. э.

Место, впоследствии занятое базиликой и дворцом-крепостью епископа, в античную эпоху было занято жилыми постройками (из них некоторые имели мозаичные полы), а непосредственно под дворцом были встречены остатки большого общественного здания.

Под базиликой и на территории соседнего с нею кладбища обнаружены остатки трехнефного христианского храма, мозаичный пол которого украшен геометрическим орнаментом. Это сооружение не может быть позднее 568 г. (год взятия Аквилеи лангобардами). Различия в технике и стиле отдельных частей мозаики пола, а также несоответствие некоторых колонн и баз свидетельствуют о неоднократных перестройках храма. Среди обнаруженной при раскопках краснолаковой керамики встречаются образцы галльских мастерских. В большинстве же своем она дает местные подражания галльской керамике. Из отдельных находок следует упомянуть о женской портретной скульптуре из местного известняка, императорского времени, извлеченной из реки, и об обломке дорожного столба с именами имп. Валенса и Валентиниана (RAg, t. V. 1935, стр. 151 сл.; JDAI, B. 49, 1934, стр. 423 сл.).

### КАМПАНИЯ

**Минтурны.** Раскопками 1931 г. в Минтурнах, городе аврунков, ставшем с 236 г. до н. э. римской колонией, были обнаружены остатки оборонительной стены, туфовые квадраты которой местами покоятся на древней полигональной кладке, а также форум, расположенный непосредственно у Аппиевой дороги. Форум был окружен с трех сторон двойной колоннадой, на четвертой же стороне его помещался храм с тремя cellami—Капитолий. Рядом с этим главным храмом колонии, относящимся к августовскому времени, помещается другой храм, эпохи Клавдиев, в фундаментах которого обнаружены 23 надгробные стелы с надписями республиканского времени. Третий храм, окруженный двором с колоннадой, обнаружен с другой стороны Аппиевой дороги. Он датируется временем Ю Цезаря. Все эти античные остатки залегали у самой поверхности земли. Среди обломков архитектуры найдено много терракотовых украшений и фрагментов скульптур, в особенности портретных. Среди них следует отметить изображения Августа, Домициана, а также несколько панцирных и обнаженных торсов (JDAI, B. 47, 1932, стр. 493 сл.).

**Геркуланум.** Работы 20-х и 30-х годов в Геркулануме, так же как и в Помпеях (см. ниже), имеют в виду постепенную и чрезвычайно осторожную расчистку архитектурных памятников на небольших участках с параллельными консервационно-реставрационными мероприятиями. В 1932—1934 гг. раскопки производились на продолжении улицы с так называемым «самнитским домом», атрий которого уже вполне реставрирован. Вновь раскопанные здания, жилой дом и небольшая таверна (рис. 9), очень хорошо сохранили свои внутренние помещения. Фасадная стена второго этажа жилого дома частично обвалилась, что позволяет, как при искусственной реставрации, заглянуть внутрь здания. Рядом с входной дверью лежал большой сосуд для вина. Несколько далее стоял большой стол, с сохранившимися на нем глиняными сосудами, наполненными белыми бобами и стручковыми (Kichererbsen). В этом же помещении, кроме того, стоит небольшой очаг для согревания пищи и бронзовый светильник. В глубине—ряд деревянных предметов, и у стены большая полка с глиняными амфорами. Узкая лестница ведет в жилые помеще-

ния верхнего этажа. В центре дома имеется небольшой внутренний дворик, служивший летним триклинием. Посреди него бассейн для воды. Стены бассейна украшены мозаиками, на которых Нептун и Венера представлены стоящими в пестро разрисованной раковине. Стекловидное-голубое дно имеет изображения растущих из канфаров, виноградных лоз, павлинов и собак, гонящихся за козулями, а также гирлянд из различных плодов. Мозаики представляют редкое явление по своей многокрасочности (А.А., vol. XXXVIII, 1934, № 3. стр. 488; JDAI, В. 49, 1934, (стр. 435 сл.).

По м. п. и. В конце 20-х и в начале 30-х годов в Помпеях было расчищено несколько зданий с прекрасными мозаиками, ставшими уже знаменитыми. Достаточно напомнить



Рис. 9. Двухэтажный жилой дом и таверна в Геркулануме

такие здания, как «Каза деи мистери», «Каза деи аманти», «Каза ди Менандро» с их многочисленными мифологическими, культовыми и портретными изображениями. В 1932 г. к югу от Каза ди Менандро была найдена группа скелетов помпеянцев, погибших во время бегства из города. Возможно, что это были жители большой и богатой Каза ди Менандро. На них обнаружены два золотых браслета, золотое и серебряное кольца, последнее—со змеиной головкой. Несомненно, во всяком случае, что это были представители высших слоев городского населения. Несколько же далее, около терм, принадлежащих комплексу Каза ди Менандро, найдены скелеты рабов или слуг этой богатой виллы. Здесь найдены также сельскохозяйственные инструменты, цисты, бронзовая посуда и весы. Один из скелетов держал в правой руке кошелек, в котором оказалось более ста монет, из них две золотые— Нерона и Веспасиана и 72 серебряных.

В 1933—1934 гг. очень интересные раскопки производились близ маленького храма Аполлона. Иссле-

дование подия обнаружило остатки более древнего сооружения. Кроме того, в районе храма найдено много архитектурных украшений из терракоты V в. до н. э. и, впервые в Помпеях, большое количество фрагментов греческих чернофигурных и краснофигурных ваз. В отношении терракотовых украшений установлено, что они происходят из мастерской Кум. Весьма вероятно, что культ Аполлона в Помпеях возник под влиянием засвидетельствованного для глубокой древности культа и святилища Аполлона в Кумах (и в Неаполе), что является важным доказательством проникновения греческой культуры и религиозных влияний в досамнитские Помпеи. Подобные же находки терракот классической эпохи были сделаны на так наз. «Треугольном форуме». Во время работ 1933—1934 гг., кроме того, расчищен значительный участок оборонительной стены города от Геркуланских ворот до ворот, обращенных к Везувии. Техника кладки стен, далеко не однообразная, свидетельствует о многократном ремонте и перестройках. Первоначальная стена сложена из сравнительно неболь-

ших туфовых блоков, удлиненной формы, но имеются значительные участки, на которых стена состоит из мелкого или битого камня, сложенного наспех, возможно уже в эпоху гражданской войны. В связи с этими работами подверглась расчистке и реставрации башня у ворот Везувия. Она также принадлежит последнему строительному периоду и возведена, видимо, около 100 г. до н. э. Ее первоначальная высота достигла 18 м; башня имела 3 этажа, с четырьмя бойницами на каждом с фронтальной стороны и по одной—с боков. Заканчивалась она открытой террасой; наружная кладка ее стен состояла из блоков белого туфа. При расчистке стены, с внешней стороны, обнаружен архаический некрополь. В 1936—1937 гг. раскопочные работы были сосредоточены на участке к западу от амфитеатра, топография которого была до сих пор известна лишь по изображению на знаменитой стеной росписи из виллы Юлия Феликс. Здесь было открыто большое здание с бассейном в центральном открытом пространстве, в положении, совпадающем с указанным на фреске. Это здание считалось палестрой, что, вероятно, будет подтверждено его окончательной раскопкой. На штукатурке одной из стен открыт точный дубликат ребуса *Rotas sator*, найденного несколькими годами ранее в Дуре Эвропос (см. «The Excavations at Dura Europos», vol. V, стр. 159—161). Так как некоторые богословы склонны видеть в этом ребусе-шутке христианскую символику, то отсюда пытаются сделать вывод о наличии среди известных слоев помпеянского общества идей, близких христианству, до 79 г. н. э. (AJA, v. XXXVIII, 1934, № 3, стр. 488 сл.; v. XLI, 1937, № 3, стр. 486 сл.; JDAI, B. 49, 1934, стр. 468 сл.).

### ЛУКАНИЯ

П е с т у м. Раскопки, производившиеся в 1932—1934 гг., ставили своей задачей, главным образом, вопросы топографии древнего города. Установлены направление и протяжение пятикилометровой оборонительной стены. Она имеет четверо больших ворот. Кроме того, раскопки производились на форуме и у так называемых таверн за форумом. В этом месте была обнаружена скульптурная голова имп. Тиберия и статуя сидящей женщины, вероятно, портрет какой-либо императрицы, в образе Деметры. Между форумом и знаменитыми пестумскими храмами, к северу от храма Посейдона, открыты большие термы. Некоторые помещения с гипокаустом были расчищены. Среди находок—строительная надпись, в которой некий вольноотпущенник М. Т. Цицерона сообщает о выдаче им денег на постройку этих терм. В конце западного портика форума, на перекрестке, была найдена большая бронзовая статуэтка (1,035 м высоты) Она изображает силена Марсия, с острыми ушами и с хвостом (утраченным); тело его обнажено, лишь на ногах низкие сапожки. Руки отсутствуют. Статуэтка исполнена в подражание греческим эллинистическим образцам и принадлежит еще республиканскому времени.

В нескольких километрах к северо-западу от Пестума у устья реки Зелы (Silagus), на границе Лукании и Кампании, в 1934—1936 гг. были произведены самые интересные из итальянских археологических находок последних лет. Речь идет об открытии знаменитого святилища Геры аргосской (S t r a b o, VI, 252; P l i n i u s, N. H., 5, 70; P l u t a r c h—Rompeius).

Результаты четырех археологических кампаний сводятся к следующему: открыт дорический периптеральный храм, от которого сохранился лишь стеребат (18,65 м × 39,05 м), с пронаосом, целлой и адитоном. Он ориентирован в восточном направлении. Под обоими его фронтонами помещалось по 8 колонн и по 17 колонн по сторонам. По плану он напоминает храм Деметры в Пестуме и должен быть датирован концом VI—началом V в. до н. э. Украшения его капителей, карнизов и некоторые другие детали обнаруживают ионийское влияние, характерное как для храма Деметры, так и для других храмов Великой Греции этой эпохи. Найдено несколько фрагментов

барабанов колонн с 18 канеллюрами, капителей и карнизов, из которых большинство имеет лесбийский и ионийский киматий.

Найдены также фрагменты триглифов и метопов. Один из последних удалось собрать целиком; к сожалению, он очень пострадал еще в древности, будучи использован в качестве базы для стелы. На нем сохранились остатки изображения Геракла с дельфийским треножником. Все архитектурные фрагменты—из известняка, как и в более древних храмах Пестума. Раскопки целлы, сохранившей блоки поста-мента, на котором покоилась статуя богини, обнаружили следы более древнего святилища, существовавшего некогда на этом месте. Среди кусков пережоженной глины и угля найдены обломки нескольких архаических статуэток и керамики первой половины VI в. до н. э. В 15 м к северу от храма открыта еще одна



Рис. 10. Метоп из раскопок храма Геры близ Пестума

небольшая постройка, с параллельным по отношению к нему расположением стен. Это был маленький простильный храм (13 м × 8,9 м). Четыре колонны пронаоса опирались прямо на землю, без стилобата. От целлы сохранились фундамент и два ряда камней стены. Любопытны архитектурные детали этого храма, изготовленные из местного песчаника: капитель с очень плоским эхином, две капители с антами, украшенные: одна—розетками, другая—пальметками и цветами лотоса. Найдены также два скульптурных метопа, весьма различных по стилю. Первый из них, очень хорошей сохранности, имеет изображение мужчины, держащего на левой руке женщину, а в правой—дротик, обращенный в сторону невидимых преследователей (рис. 10). Другой—фрагментированный—представляет

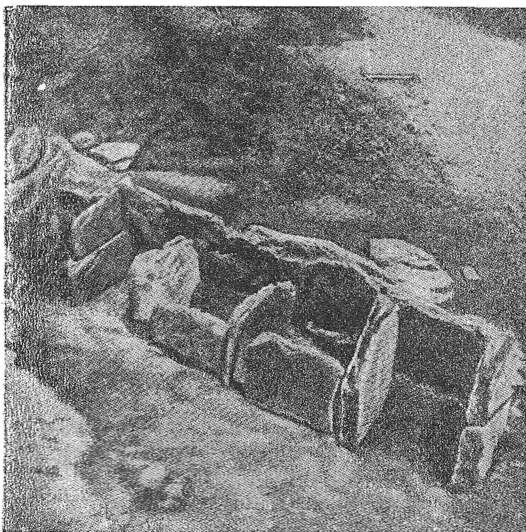
бородатую фигуру в профиль с одной отставленной и другой прижатой к туловищу рукой.

Между этими двумя зданиями расположено священное пространство, заполненное стелами и вотивами. Здесь было найдено шесть баз (в том числе и метоп храма Геры с изображением Геракла), из которых пять были предназначены для стел и одна—для вотива (допагийт). Одна из стел еще стояла на своей базе, будучи укреплена свинцом. Две другие удалось почти полностью реконструировать. Они были сделаны из грубого известняка, оштукатурены и расписаны. Надписи, к сожалению, исчезли. В этом месте была также открыта эллинистическая фависса (помещение для сохранения старых вотивов), откуда извлечено несколько тысяч фрагментированных и целых терракотовых статуэток. Фигурки, главным, образом женские,—различных типов, большей частью—очень тонкой работы. Найдено много и всяких других приношений (в виде различных плодов, гранатовых яблок, яиц и т. д.), маленьких сосудов различных типов, местного производства, частью расписных; несколько фрагментов ваз с фигурным рельефом; небольшие бронзовые предметы и монеты различных городов Великой Греции и Римской республики. Под основанием малого храма также залегал слой, относящийся ко времени существования древнейшего святилища. Здесь найдено много фрагментов протокоринфской и коринфской керамики (приблизительно до 300 сосудов), а также обломки весьма примитивных статуэток хорошей выработки, представляющих куротрофное божество, очевидно Геру, сидящей на троне с ребенком и гранатовым плодом в руках. Отсюда же происходит большое количество железных гвоздей с широкими шляпками, круглые бронзовые навершья и кольца, два золотых листка, один из которых был укреплен на маленьком серебряном треножнике (4 см высоты), и, наконец,

несколько обломков доисторической керамики. Этот материал, датирующийся временем от VIII до начала VI в. до н. э., удостоверяет древность святилища, легендарным основателем которого считался Язон и его спутники. По другую сторону большого храма был обнаружен бофрос (священный колодец), выложенный из больших плит известняка (3,52 м глубины, площадью 1 м × 0,9 м у поверхности). Он содержал в последовательном напластовании, попеременно с каменными плитами, керамику, бронзовые изделия эллинистического и римского времени и кости жертвенных животных.

Приблизительно в 60 м к северо-востоку от малого архаического храма были открыты еще две постройки, фундаменты которых сложены из камней вторичного употребления. Одно из зданий (29,8 м длины и 7,6 м ширины) имело портик с пяти колоннах с широкой стороны. Колонны, вероятнее всего, были деревянные, так как от них не сохранилось никаких следов, за исключением цилиндрических подставок из песчаника, на которые они опирались.

Другое здание, весьма удлиненной формы (21,15 м × 5,49 м) и разделенное на два помещения, соприкасается с восточным углом вышеописанного. Стены обоих зданий сделаны были, вероятно, из дерева и сырцового кирпича, судя по их остаткам и некоторым конструктивным деталям. Найденные среди развалин предметы (ножи, фибулы, иглы, краснолаковая керамика) заставляют предположить, что здания эти построены в римское время и были заняты жрецами или пилигримами, имея, таким образом, лишь косвенное отношение к культу.



*Рис. 11. Фависса храма Геры близ Пестума*

Раскопки 1936 г. привели к новым открытиям, имеющим большое значение для истории искусства архаического периода Южной Италии. К западу от большого храма оказалась еще одна фависса (рис. 11). Найденные здесь предметы (главным образом, терракоты—более 1000 штук) лежали в специальных loculi, выложенных из каменных плит. Новая фависса содержала вещи, датирующиеся временем от конца VI до конца III в. до н. э. Вотивные приношения были довольно разнообразны: мелкая ритуальная посуда и статуэтки различных размеров, изображающие, главным образом, богиню на троне. Богиня обычно одета в дорический пеплос, с полосом на голове, а ее атрибутами являются корзинка с гранатами и фиала. Иногда вместо них она держит ожерелье или венок. Подножие трона иногда заканчивается львиными лапами, а на его спинке изображены сфинксы. Еще более интересные находки были сделаны при исследовании упомянутых уже зданий с фундаментами из камней вторичного употребления. Среди этих камней найдено шесть архаических метопов с корреспондирующими триглифами (высота метопов 0,79 м; ширина, вместе с триглифом, выбитым из того же куска камня,—от 1,38 до 1,42 м). На них сохранились следующие изображения: Аполлон и Геракл, спорящие из-за треножника, две женщины en face, держащиеся руками за головы, одна из них с ребенком (возможно, что это Гекуба и Андромаха с Астианактом, оплакивающие Гектора); две женщины, отнимающие друг у друга двулезвенный топор; воин, закалывающий другого, склонившегося к колонне, воина, и др. Поверхность рельефов более

или менее выветрилась, но совершенно цела, исключая мелкие повреждения. Рельефы принадлежали, вероятно, небольшому простильному храму. Все они характерны для конца первой половины V в. до н. э. В другом месте, но в фундаменте этих же зданий, были найдены еще два метопа позднеархаического стиля с ионийским влиянием (около 500 г. до н. э.). Они представляют пары танцующих девушек в ионийском платье, обращенных вправо. Метопы, видимо, принадлежали большому храму. Найдены также некоторые другие архаические архитектурные детали (например, части карниза с розетками и пиронами древнего типа).

В самом Пестуме в 1936 г. производились исследования вокруг древнего гексастильного храма (Деметры). Был расчищен стереобат, сложенный из камней вторичного употребления. Вблизи храма обнаружен фундамент небольшого святилища, в котором найдены терракотовые вотивы, датирующиеся от VI в. до эллинистического времени, и фрагменты коринфской керамики. Найден также клад из 210 серебряных монет хорошей сохранности, принадлежащих различным городам Великой Греции (главным образом, Таренту, Фуриям, Элее, Метапонту и Кротону) (JHS, vol. LVI, 1936, pt. II, стр. 217 сл.; vol. LVII, 1937, pt. II, стр. 238 сл.; AJA, vol. XL, 1936, № 2, стр. 186).

**По л и к о р а.** Случайно при нивелировке местности обнаружены две линии туфовых блоков, расположенных наподобие конской подковы, одна против другой. На трех квадратах замечены греческие буквы А, +, Е. Возможно, что эти остатки принадлежали укреплению, возвышавшемуся над рекой Сирис. Несколько могил, находившихся поблизости и залегавших неглубоко, были уничтожены при упомянутых работах. Они содержали материал эллинистического времени (JHS, vol. LVII, 1937, pt. II, стр. 238 сл.).

**Б а н з и.** В этом расположенном в Восточной Лукании пункте, где еще и раньше были известны находки греческой и апулийской керамики, в 1936 г. вскрыты при дренажных работах 4 могилы, выложенные из туфовых плит. Наиболее богатая из них содержит 123 предмета, расположенные вокруг покойника: глиняные и бронзовые сосуды, оружие, золотые и серебряные украшения. Весьма интересна передняя часть архаического шлема, положенного в могилу, может быть, в качестве погребальной маски. Из керамики отметим кратер с погребальными изображениями, белый лекиф с изображением женщины в белом хитоне и красном гиматии. Остальная керамика состоит из чернолаковых сосудов весьма разнообразных форм. Погребение датируется началом IV столетия до н. э. (JHS, vol. LVII, pt. II, стр. 238 сл.).

**М е т а п о н т.** В начале 1935 г. при рытье канавы была обнаружена стена кладки *opus incertum* из камня на глине, относящаяся, вероятно, к эллинистическому периоду существования города. Среди других находок последнего времени следует отметить статуэтку из пентелийского мрамора (57 см высоты), изображающую Афродиту в тунике и широком гиматии, который она приподнимает над головой правой рукой. В левой руке у нее маленький Эрот, с отбитыми ногами. Статуэтка относится к концу III—началу II в. до н. э. Кроме того, найдены обломки терракот V и IV вв. до н. э. и небольшой алтарь с рельефными изображениями грифона и оленя, гонимого собакой. В самое последнее время начата расчистка остатков храма Аполлона (JHS, vol. LVII, 1937, p. II, стр. 438 сл.).

### АПУЛИЯ И КАЛАБРИЯ

**Т а р е н т.** В 1933—1934 гг. при застройке древнего некрополя было вскрыто 184 могилы. Они могут быть разделены на три категории: 1) простые колодцы, вырытые в земле или выбитые в скале, 2) то же самое, с погребениями в саркофагах, и, наконец, 3) погребальные камеры, иногда с живописью на стенах. Все три типа были в упо-

треблении одновременно. Одна из погребальных камер выстроена с особым искусством и имеет дорические колонны, поддерживающие перекрытие. В ней хоронили на протяжении трех столетий. В ряде могил обнаружена протокоринфская и коринфская керамика. Встречается также ионийская и аттическая посуда. Наиболее интересные из керамических находок—это две чернофигурные пелики и большой краснофигурный кратер. Первая из упомянутых ваз имеет изображение бородатого воина в архаическом шлеме, с круглым щитом, и девушки в тунике и гиматии, протягивающей ему фиалу. За ней бородатая фигура с венком в руке. На втором сосуде сцена преследования Фетиды Пелеем. На тыльных сторонах обеих vaz обычные сцены эфэбов. Кратер с одной стороны украшен изображением отправляющегося в дорогу воина и с другой стороны — Эос, похищающий Кефала. Образцом типичной тарентинской продукции раннеэллинистической эпохи может служить двуручный сосуд с фигурами эротов, исполненных накладным рельефом со следами белой и серебряной раскраски, — подражание торевтике, характерное для этого времени. Сверх керамики найдено много герракотовых статуэток в могилах, а также в колодце, который, вероятно, являлся фависсой какого-либо близстоящего храма. Он содержал фрагменты статуэток, датирующихся от V до III в. до н. э.

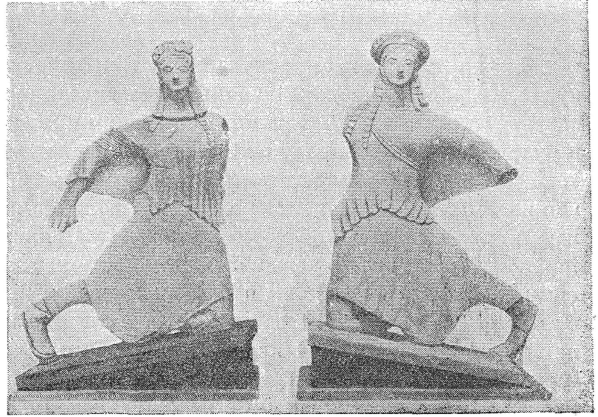


Рис. 12. Архаические терракотовые акротерии из Тарента

Наиболее интересной находкой 1935 г. являются два случайно обнаруженных (на улице Виа Данте Алигери) акротерия из терракоты со следами раскраски, относящиеся к началу V в. до н. э. (рис. 12). Они изображают женские фигуры с согнутыми ногами, в характерной и условной позе бега. Судя по остаткам крыльев это скорее всего фигуры Ники (Победы) (JHS, vol. LVI, 1936, p. II, стр. 217 сл.).

Р о к а (Мелендуно). В 1935 г. на территории Рока были произведены раскопки поселения, древнее название которого неизвестно. Обнаружена оборонительная стена в 3,15 м толщины. Близ стены раскопана часть некрополя, с могилами, выбитыми в скале в виде прямоугольных колодцев. Могилы покрыты меловыми плитами, украшенными красными и коричневыми полосами. Среди материала, происходящего из раскопок города, имеется некоторое количество фрагментов доисторической керамики. Следующие за ней по времени находки датируются уже V в. до н. э., вследствие чего можно говорить о продолжительном перерыве в существовании древнего поселения Рока. В изобилии представлена апулийская и местная керамика IV—III вв. до н. э. К этой эпохе относятся некоторые предметы из бронзы и железа, а также две очень хорошие золотые фибулы с бараньими головками на концах (одна фрагментирована) и с фигурками львов с разинутой пастью, в позе прыжка по направлению к барану (JHS, vol. LVI, p. II, стр. 217 сл.).

М а т е р а. В 1935 г. в Матера вскрыто несколько могил, в форме прямоугольных колодцев, выбитых в туфе. Костяки были положены в скорченном положении. Среди находок наибольший интерес представляет керамика из светложелтой глины, напоминающая архаические сосуды апулийской культуры, по типам и по геометрической

росписи коричневого и красного цвета. На ручке одного кратера помещены в вертикальном направлении несколько значков, похожих на букву М. В двух из этих могил найдены сосуды и железные наконечники копий, которые могут быть датированы V в. до н. э. Среди сосудов—кувшин с широким отверстием, бледножелтой глины, расписанный черным и красным лаком. На его верхней части фон разделен черными линиями на метопы, три из которых украшены сериями вертикально расположенных М, поочередно черного и красного цвета; на одном метопе крестообразный знак черного цвета. Несколько могил содержали апулийскую керамику эллинистического периода (JHS, vol. LVI, 1936, p. II, стр. 217 сл.).

### О. СИЦИЛИЯ

**Сиракузы.** Среди случайных открытий, сделанных за последние годы в Сиракузах, выделяется сложный и большой комплекс терм. Неподалеку от терм был найден византийский перстень с эмалью, признанный за императорский и ныне хранящийся в музее Палермо. К западу от Сиракуз, у подножья горы Сарацено, в результате раскопок 1935 г. открыты остатки небольшого надгробного святилища (не in situ) из блоков известняка, с орнаментом и следами полихромии. Сооружение датируется серединой IV столетия до н. э. Архитрав его имеет 2 м длины. Триглыфы были окрашены в синий цвет; пространство между *mutuli* (модильоны) заполнено красной краской. По краям идет фриз из розеток и цветов лотоса, между лесбийским киматием по верху и дорическим орнаментом внизу. Краски—синяя, красная и коричневая. Найдена также интересная надпись, сделанная *βοστροφῆδον* и упоминающая некоего *Σάμων* алфавитом первой половины V в. до н. э. Блок местного известняка, на котором сделана надпись, так же как и некоторые другие находки, доказывает, что в этом месте существовало поселение, имевшее неизвестное ныне греческое название. Дальше к западу, в Пальма Монтекьяро, в 1934 г. была обнаружена фависса, содержащая предметы VI столетия до н. э.: керамику, терракоты и, что особенно ценно, деревянные статуэтки примитивного типа—прекрасной сохранности маленькие *εἰβάνα*. Вещи эти хранятся в музее Сиракуз и еще не опубликованы (JHS, vol. LVI, p. II, стр. 217 сл.).

**Гела.** Неподалеку от устья реки Гелы, при земляных работах было обнаружено древнесикульское поселение. Некрополь, принадлежащий этому поселению, был впервые найден и исследован еще в начале 900-х годов. Среди находок надо отметить сосуд с рожком, имеющим фильтр, высокую ножку одноручной чаши, несколько типичных фрагментов расписных сосудов и среди бронзовых вещей два топора, лезвие ножа и наконечник копья. Вещи эти имеют параллели в материале, добытом в свое время из могильника, и датируют поселение вторым сикульским периодом (1900—1000 гг. до н. э.) (JHS, vol. LVII, 1937, p. II, стр. 238 сл.).

**Селлунт.** В Торе Бигини, во время устройства современного водопровода, был обнаружен значительный пролет древнего акведука Селинунта, сложенного из больших блоков и заканчивающегося круглым бассейном. К сожалению, при прокладке нового водопровода значительная часть древних остатков была уничтожена. В этом же районе были обнаружены две сикульские погребальные камеры. Одна из них состоит из трех, другая из четырех небольших помещений (JHS, vol. LVI, 1936, p. II, стр. 217 сл.).

**Эрикс.** В течение 1934—1935 гг. производились раскопки храма Афродиты Эрицины на восточном склоне горы Эрикс. По словам Диодора (IV, 38), славе и богатству этого храма не мешало даже то, что он не раз переходил из одних рук в другие (греков, карфагян и римлян). Теперь теменос находится под стенами средневекового замка. Немногочисленные, но массивные остатки древних стен, частично проглядываю-



щие в средневековых кладках, явились основанием местной традиции о сознательном и одновременном разрушении храма.

До раскопок, кроме этих остатков стены, именно той, что прикрывает холм с северо-западной стороны и, вероятно, принадлежит пуническому периоду, были известны еще так наз. стена Дедала, большой круглый колодец, именуемый «колодцем Афродиты», находящийся у восточного угла теменоса, и два небольших колодца с противоположной стороны храма. Первый из них, судя по кладке стенок и глубине его (6 м), может быть, и действительно служил в древности колодцем для воды; два же других, скорее, как это весьма было принято в древней Сицилии, употреблялись в качестве зернохранилищ и т. п. В результате раскопок несколько ниже стены Дедала было открыто ромбовидное помещение, примыкающее к северо-восточной стене замка.

Еще одно здание открыто на юго-востоке от колодца Афродиты. Стены последнего выложены из неравного размера камней, без известкового раствора, на чистой глине. Это здание имеет удлиненную форму и разделяется на несколько внутренних помещений. В северо-западном углу его небольшая внутренняя стена образует маленькую комнату с мозаичным полом, выложенным красными, белыми и черными квадратиками. Материал, добытый этими раскопками, фрагментарен и с трудом поддается датировке. Типична смесь вещей, найденных в одном из помещений южной части второго здания: два фрагмента доисторической керамики, обломок сосуда геометрического стиля, чернофигурный фрагмент, несколько краснофигурных; чернолаковых фрагментов, грубая керамика, бронзовые обломки, черепицы и т. д., что, однако, должно служить доказательством долговременного существования самого святилища.

Затем раскопки были произведены в северо-восточной части центрального плато, где обозначалась система канав и насыпей, предназначенных, очевидно, для какого-то фундамента. Предположение о том, что именно здесь и стоял храм Афродиты, находит себе подтверждение в том факте, что на этом месте впоследствии был построен храм богоматери, от которого еще сохранились следы абсиды. Исходя из направления длинной оси платформы, следует заключить, что храм был ориентирован с северо-востока на юго-запад. Вблизи храма обнаружены остатки терм римского времени с большим кальдариумом, в котором имеются следы мозаичного пола. Наиболее интересной находкой внутри замка были: часть древней священной ограды и вход в нее, сохранившийся в средневековой конструкции, будучи обращен в круглое окно. Архитектурные детали (барабаны колонн, карнизы и т. д.)—все принадлежат римскому времени эпохи Клавдиев, когда храм, вероятно, был перестроен. Лишь один найденный здесь триглиф может быть отнесен к древнейшей постройке. Результаты этих раскопок дают все же некоторый материал для реконструкции храма, который, по изображению на монете, представляется тетрастилем, окруженным высокой оградой (JHS, vol. LVI, 1936, p. II., стр. 217 сл.).

**Боккадифалько** (близ Палермо). В двух километрах от Боккадифалько в 1934 г. найдена простейшей формы сикульская могила, в том месте, где несколько лет тому назад были замечены остатки древних жилых построек. Могила содержала 12 костяков и 35 глиняных сосудов (главным образом, фиалы и чаши, более грубые—серого цвета и более тонкие—черного). Кроме того: обсидиановый нож, каменный наконечник, несколько бусин из разного материала, при этом одна из черного гранита, которого нет в Сицилии, и, наконец, бесформенный фрагмент бронзового предмета (11 см длины). Эти находки проливают новый свет на вопросы хронологии многочисленной группы могил района Палермо, имеющих близкий вышеописанному инвентарь. К сожалению, многие из этих могил найдены случайно и были разрушены раньше, чем успевали их изучить. Во всяком случае, подобные погребения рассматривались до сих пор, как чисто неолитические. Находки у Боккадифалько, так же как находки, к сожалению, потревоженные, в некоторых гротах на Монте Капуто (где

вместе с подобной же керамикой найдена маленькая привеска из черного гранита и медное кольцо), позволяют, кажется, несколько модернизировать дату этих погребений, приблизив ее к первому сиккульскому периоду (3000—1900 гг. до н. э.). Эти соображения могут быть подкреплены самыми недавними наблюдениями, сделанными над остатками древних жилищ этого же района, обнаруженными случайно при водопроводных работах. Хижинки были овальной формы, значительных размеров. Одна из них разделялась на два помещения, служивших кладовыми, судя по найденным в них обломкам больших сосудов. Пол и стены были обмазаны глиной. Весьма многочисленная керамика не орнаментирована и может быть разделена на три категории: толстостенные, большие и неглубокие сосуды с большими рогообразными ручками. Они напоминают керамику из Файса и других центров второго сиккульского периода; большие овальные сосуды из красной глины, хорошо обожженные, иногда лощеные; средней величины овальные сосуды с перпендикулярными ручками. Металл не был обнаружен, но по форме жилищ и по керамике это поселение может быть датировано началом бронзового периода (JHS, vol. LVI, 1936, p. II, стр. 217 сл.; vol. LVII, 1937, p. II, стр. 238 сл.).

**К а с т е л я ч ч о** (близ Термини Имерезе). Две кратковременные кампании были проведены на названном холме в том месте, где в 1896 г. обнаружены стены мегалитической кладки. Расчистка подверглись стены и два искусственных углубления в скале. Из последних одно содержит в последовательных напластованиях (считая снизу) каменные орудия, обломки сиккульской керамики и обломки бронзовых изделий. Другое, менее глубокое, содержит керамику последнего (четвертого) сиккульского периода (700—400 гг. до н. э.), а также греческие вещи. Расчистка мегалитических остатков обнажила три большие стены, окружающие с трех сторон доступ на вершину холма. В одной из этих стен имеется узкая и низкая калитка. Все сооружение имеет весьма внушительный вид. Стены достигают 5 м толщины и сложены из больших нерегулярных блоков, весьма аккуратно подобранных. Камни из обрушившихся верхних горизонтов стен найдены во всех расселинах на склоне холма.

Керамика, найденная в углублениях и на поверхности холма, свидетельствует о сиккульском и греческом периодах жизни этого обиталища. Можно предположить, что сиккулы, занявшие холм, начиная с раннебронзового времени, укрепили его, защищаясь от греческих пришельцев. Быт их, во всяком случае, свидетельствует о греческом влиянии в эпоху от VI до IV в. до н. э. Возможно, что греки занимали в это время самую вершину холма, ибо там были найдены исключительно лишь греческие вещи (JHS, vol. LVI, 1936, p. II, стр. 217 сл.).

## А Ф Р И К А

### КИРЕНАИКА

**К и р е н а.** Регулярные раскопки города стали производиться с 1925 г. До начала 30-х годов был расчищен целый ряд больших архитектурных памятников: святилище Аполлона, Плутонейон, агора, большие и малые термы и т. д.

Святилище Аполлона, впервые обнаруженное в 1864 г., помещается на северном склоне западного холма Кирены, несколько ниже акрополя. Главная постройка — большой Аполлонион — периптер с гладкими колоннами (6 м × 11 м), целлой и адитоном. Раскопками, произведенными в конце 20-х годов, установлены три строительных периода в его архитектуре: древнейшее святилище, состоящее из целлы, окруженной колоннадой из пороса (6 м × 11 м), относится к концу VII — началу VI в. до н. э.

В раннеимператорское время храм подвергся перестройке, был несколько расширен и получил канеллированную колоннаду. Целла осталась прежней, но в преддверии

рии был выложен мозаичный пол. В этом виде Аполлонион просуществовал недолго. После иудейского восстания 114—116 гг., когда в Кирене пострадал целый ряд больших зданий, он был вновь перестроен при Адриане, получив на сей раз гладкую колоннаду. В византийскую эпоху его обрательи в церковь.

Непосредственно у подножия акрополя находился священный источник Аполлона, от которого существовала дорога к святилищу. Близ источника найдено много посвятительных надписей, вроде следующей: Ἐπὶ ἱερῶς τοῦ χριστοῦ Ἀπόλλωνος Πομπηίου Γραίου Μάρ[νου] ἱσῆλθεν ἕως τοῦ νμφαῖον Μ [... /μ]ετὰ τῶν ἀδελφῶν.

От святилища Аполлона вела дорога к большим и малым термам. В первых из них в свое время была найдена надпись, любопытная с точки зрения характеристики положения Кирены после иудейского восстания: Imp(erator) Caesar divi Traiani (Parthici fil(ius) divi Nervae nepos/ Traianus Hadrianus aug(ustus), pontif(ex) /max(imus), trib(unicia) potest(ate) III, co(n)s(ul) III/ balineum /cum porticibus et sphaeristeris/ ceterisque adjacentibus que tumultu iudaico diruta et /exusta/ erant civitati cyrenensium restitui iussit.

При работах по расчистке и реставрации терм, имевших место в начале 30-х годов, были произведены небольшие раскопки под фундаментом здания, откуда извлечено несколько интересных находок: голова Диониса (копия оригинала IV в.), несколько эпиграфических документов, в том числе два обломка списка стратегов, и несколько баз почетных статуй. Под полом главного зала найдены керамические фрагменты с граффити посвященный Аполлону. Подобные же находки имели место и в малых термах, посвящение Диоскурам, база группы диоскуров с надписью.

Расположенный неподалеку от терм Плутонейон (храм Гадеса) имел колонны коринфского и тосканского ордера. Среди его развалин найдены обломки культовой статуи Гадеса (рис. 13). К югу от Плутонейона открыт небольшой храм Персефоны. Под упавшей южной стеной его целлы лежала женская статуя в пеплосе—по всей вероятности, культовая статуя богини, и обломки других скульптур (рис. 14).

В начале 30-х годов раскапывался стоящий к северу от храма Аполлона Артемизий. Культ Артемиды в Кирене засвидетельствован с глубокой древности, и святилище ее трижды перестраивалось, подобно другим древним культовым сооружениям. Древнейший Артемизий представлял собой закрытое и в плане близкое к квадрату помещение (8,4 м × 8,65 м). Оно имело две поддерживающие перекрытие и как бы разделяющие целлу колонны. Широкий вход также посредине разделен колонной. Это

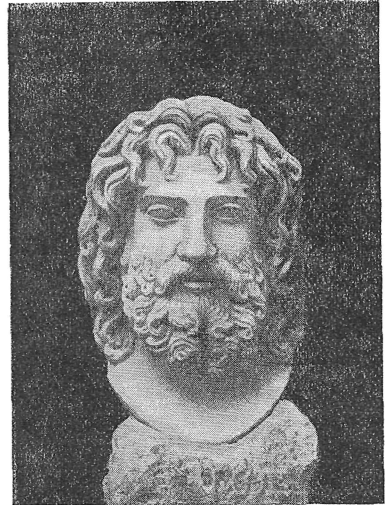


Рис. 13. Голова статуи Гадеса из Кирены



Рис. 14. Голова статуи Птолемея Филадельфа из Кирены

древнейшее святилище было сооружено на рубеже VII и VI столетий. В кладе, найденном у северного угла целлы, имеются вещи из стеклянной пасты, керамика и другие, могущие быть датированными VII в. до н. э., предметы. После перестройки в середине V в. до н. э. храм стал уже, но длиннее первоначального, и совершенно отчетливо был разделен на две части: маленькое преддверие и целлу. К этому периоду существования храма относится хороший ступенчатый алтарь из пороса. При третьей перестройке, имевшей место в римское время, к храму был пристроен портик с колоннадой.

Недалеко от Артемизия, под основанием маленького антового храма, на глубине 2,5 м, у самого материка, найдена примитивная керамика, принадлежащая, очевидно, ливийскому населению Киренаики и свидетельствующая о том, что территория Кирены была обитаема еще в догреческую эпоху (JDAI, В. 44, 1929, стр. 396; В. 47, 1932, стр. 534 сл.; В. 48, 1933, стр. 654 сл.).

### ТРИПОЛИТАНИЯ

Лептис Магна. В конце 20-х годов расчищено большое количество развалин зданий, расположенных по обе стороны дороги, проходящей через Лептис (Декуманус). Дорога пересекает город, достигая храма Януса квадрифроне, эпохи Септимия Севера и имея на поворотах несколько арок [Тиберия (рис. 16), Траяна и др.].

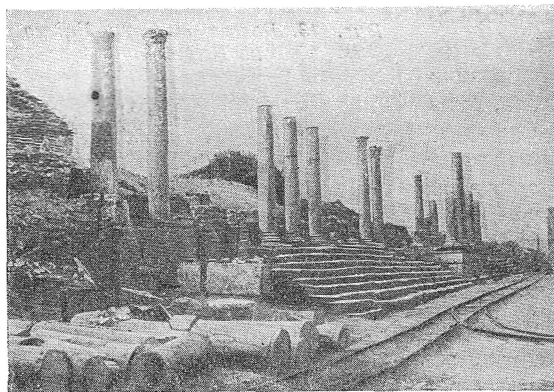


Рис. 15. Халкидик в Лептисе, с восстановленными колоннами

Некоторые из них хорошо сохранились и реставрированы. Близ Траяновой арки расчищен и реставрирован фасад и ступени Халкидика (портика, сооруженного, как это явствует из надписи, неким Иддибалом Кафада Эмилием (рис. 15).

Из других работ, произведенных до 1930 г., следует прежде всего отметить расчистку форума (*forum novum severianum*—по найденной на нем надписи), большой базилики, относящейся к середине II в. н. э., и расположенного между форумом и базиликой здания—так наз. «зала 13 колонн».

Близ форума же находятся развалины большого храма, вероятно, капитолийских божеств, с гранитными колоннами и фризом с изображением гигантомахии. Кроме того, расчищены большие термы досеверовского времени, занимающие площадь около 3 гектаров, с отделкой из разноцветного мрамора. Среди развалин терм сделано несколько эпиграфических находок. Более новые работы (1932—1933 гг.) заключались в раскопке храма на так наз. Форо Веккьо. На его архитраве имеется длинная пуническая надпись, содержащая посвящение, датирующееся временем около 31 г. до н. э. и перечисляющее вотивы на форуме. Среди них статуи Августа, Тиберия, Юлии, Германика, Цезаря, Друза, Агриппины и др. Некоторые обломки этих статуй найдены при расчистке форума. Пол целлы из желтого нумидийского мрамора сохранился очень хорошо, равно как и колонны пронаоса с коринфскими капителями из белого мрамора. При этих раскопках найдено несколько весьма поврежденных портретных скульптур. Сопоставление фрагментов показало, что это

были портреты представителей юлиево-клавдиевой императорской фамилии. Последние из известных нам археологических работ состоят в окончании раскопки «Виллы Нила» — большого жилого комплекса с термами. В помещении тепидария открыты мозаики с изображением аллегорической процессии божества Нила, верхом на гиппопотаме, ведомом двенадцатью детьми (вместо шестнадцати — в известной группе Нила) и двумя нимфами, а также морского пейзажа с лодками и рыбаками; третья мозаика изо-

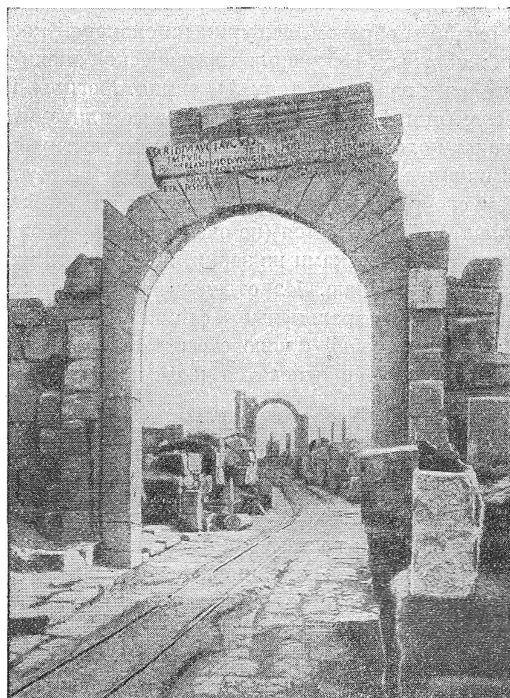


Рис. 16. Реставрированная арка Тиберия в Лептисе

бражает Пегаса и четырех нимф (аналогичная композиция известна по гробнице Назания на Виа Фламиния). Из отдельных находок хотелось бы еще упомянуть женскую терму из греческого мрамора, восходящую к образцу V в. до н. э. Эпиграфические находки удостоверяют для названия города правильность и приоритет формы *Leptis*; *Leptis* встречается в эпиграфических документах лишь со второй половины IV столетия н. э. (JDAI, В. 44, 1929, стр. 396 сл.; В. 47, 1932, стр. 465—66; В. 48, 1933, стр. 652 сл.; В. 49, 1934, стр. 468 сл.; RAg, t. VII, 1936, стр. 120—F. C i t o n t).

### ПРОКОНСУЛЬСКАЯ АФРИКА

В использованных мною изданиях нет сведений об археологических открытиях в Алжире и Тунисе за последние 10 лет. Однако ввиду того, что работы, сделанные в Карфагене и Мавретании в 20-е годы, также мало известны и информация о них весьма скудна, считаю возможным предложить некоторые сведения, почерпнутые из большой сводной работы R. L a n t i e r—Les grands champs de fouilles de l'Afrique du Nord. (1915—1930), опубликованной в AAn, В. 46, 1931, стр. 461—557).

Карфаген. Остатки пунического города заключаются в его некрополях и некоторых расположенных на периферии святилищах. Могилы, находящиеся ближе всего к морю, — наиболее древние; по мере удаления от побережья некрополь становится все более поздним. Могильник, раскопанный на так наз. холме Юноны (к северо-западу от Бирсы), принадлежит VII столетию до н. э. Могильные ямы в большинстве случаев выложены плитами; инвентарь содержит архаическую керамику местного производства. Импортированная керамика представлена коринфскими вазами и биссего него ранних типов с нарезным орнаментом. Встречаются также вещи сирийского происхождения: это, главным образом, фигурки из слоновой кости с изображениями божеств и ритуальных животных. Некрополь классической эпохи расположен в южной части равнины, тянущейся к западу от терм Антонина. Могилы, высеченные в мягком песчанике, весьма неглубоки. Это или ямы, покрытые плитами, или прямоугольные камеры с узким выходным колодцем. Они тоже содержат местную керамику (кувшины, энохи, амфоры с крышками или без них). Ввозная керамика, так же как и на древнейшем некрополе, немногочисленна (амфоры, скифосы из биссего него, коринфские котилы с звериным фризом). Встречаются (не очень часто) украшения: золотые серьги в виде разомкнутого круга с подвесками из зерни, яйцевидные привески, бусы, полумесяцы, листки с насечкой по краю. Из отдельных находок наиболее любопытны: серебряная налобная повязка с рельефными финикийскими пальметками, исходящими из цветка лотоса, и скарабей с человеческой головой и четырьмя крыльями. Эти могилы в большинстве случаев относятся к V в. до н. э., некоторые немного древней.

Еще более поздняя группа могил представлена пятью погребениями, вскрытыми в Ард-эт-Тунби, относящимися к IV столетию до н. э. К этому же времени должны быть отнесены и могилы на плато Бордж-Джедид (числом 22). Среди обычного инвентаря следует отметить и интересную терракотовую погребальную маску (рис. 17).

Некрополь, расположенный к востоку от развалин театра, дал большое количество терракотовых статуэток, с хорошо сохранившейся полихромией (V—IV вв. до н. э.): героизированная покойница на погребальном ложе, карлик в заостренной шапке, Деметра на троне с высокой спинкой, с гранатом в руке, куротрофное божество. Большая статуэтка богини с тимпаном особенно интересна. Эта последняя, датирующаяся IV в., была найдена в могиле более позднего времени. Фигурка прекрасно сохранила красную, синюю и черную краски.

Некрополь, относящийся к последним столетиям существования Карфагена, находится между театром и одеоном. Могилы его представляют собой настоящие склады костяков; датирующим материалом являются светильники и монеты.

К юго-востоку от некрополя расположен, как это установлено в начале 20-х годов, целый ряд небольших культовых мест. Наиболее обширное из святилищ найдено в Саламбо, в 40 м от четырехугольного порта. Священная ограда прослежена под новейшими постройками.

Четыре напластования votivov, лежащих над глиняными сосудами с остатками жертвоприношений, разобщены камнями и землей с обломками керамики. Алтари трех верхних слоев выравнены в линию по меридиану с фасадами, обращенными то на восток, то на запад. В нижнем (первом) слое, на глубине 5 м от поверхности, сосуды помещены в небольшом прямоугольном каменном ящике. Слой второй характеризуется присутствием анэпиграфических стел, расположенных над сосудами. Из мотивов орнаментики целлы отметим призмы, овалы, треугольники, диски — символы богини Танит. В слое третьем votivov более разнообразны: стелы-алтари покоятся на высоких подножиях, предшествуемых лестницей, имеющей от двух до пяти ступеней. По сторонам она украшена полумесяцами на дисках. Среди встречающихся человеческих изображений — женские фигурки, с руками, сжимающими соски, и мужские, с египетской прической.

Слой четвертый сильно разрушен. В качестве украшений встречаются только лишь символы богини Танит. У подножий алтарей и стел были помещены урны пунических форм, яйцеобразные тяжелые сосуды, амфоры, чаши т. д. В них содержались остатки жертвоприношений: кости новорожденных детей, смешанные с птичьими костями и костями мелких млекопитающих, а также с приношениями: фигурками из слоновой кости и терракоты. Из этих находок необходимо заключить, что в Карфагене, до последнего времени его существования, имели место человеческие жертвоприношения — обычай, могущий быть прослеженным до VII столетия до н. э.

В этом же районе открыты остатки целлы святилища, входом обращенного к морю. Стены его в древности имели штукатурку и лепные архитектурные украшения. В нем были найдены две головы из камня с высокими тиарами, терракотовый лев, два изображения воина, а также маски, медузы и фигурные фимиатерии, — все это из терракоты с полихромией. Кроме того, несколько больших статуэток (высотой до 1,5 м) богини с львиной головой и женщины, играющей на лире. Некоторые статуэтки имеют на себе пунические надписи. Святилище датируется 50-ми или 40-ми годами II в. до н. э. Ему современно или несколько позже его третье небольшое святилище около Сиди-бу-Саит (по другую сторону Карфагена), содержащее аналогичные находки.

О разрушениях Сципиона свидетельствует слой (около 70 см толщины) пережженного камня, керамики, угля и т. п. Производившиеся в разных местах зондажи не дали ничего существенного. В одном из них найдена очень хорошая деревянная аппликация, в виде мужской головы эллинистического типа.

Колония Юлия, основанная Августом, была расположена на перекрестке дорог *Cardo maximus* и *Decumanus maximus* в месте, именуемом *Groma*. Площадь ее подразделялась на четыре прямоугольные центурии. За последние годы, из объектов, относящихся к римскому поселению, найдены большие цистерны для воды, алтарь, посвященный *gens augusta* и воздвигнутый неким А. Переллием Гедулом, *sacerdos perpetuus* этого культа. Алтарь изготовлен из каррарского мрамора и украшен рельефными изображениями Аполлона, богини Ромы, Энея, покидающего Трою, и жертвоприносящего Августа (рис. 18). Датируется он временем, близким к концу царствования Августа. На месте, где он был найден, существовал, вероятно, храм *gens augusti*, а неподалеку должен был находиться Метроон, ибо на окружающей местности найдено много вотивов Кибеле. В этом же районе открыты жилые постройки и среди них так наз. дом Ариадны, с мозаичным полом, имеющим целый ряд изображений на мифологические темы.

Некоторые из них могут быть датированы III в. н. э. Интересна также мозаика, происходящая из другого дома этого же района, с изображением бытовых сцен и архитектурных пейзажей большой африканской латифундии римского времени. В центре изображена вилла с хозяйственными постройками, а по сторонам — сцены сбора плодов, пастбища и т. д., а также и сам владелец виллы на охоте. Мозаика относится к IV столетию н. э.

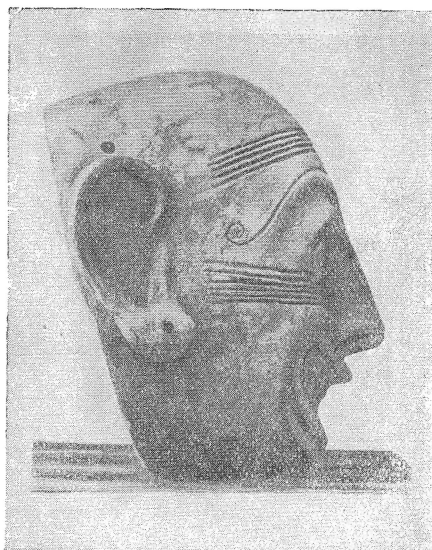
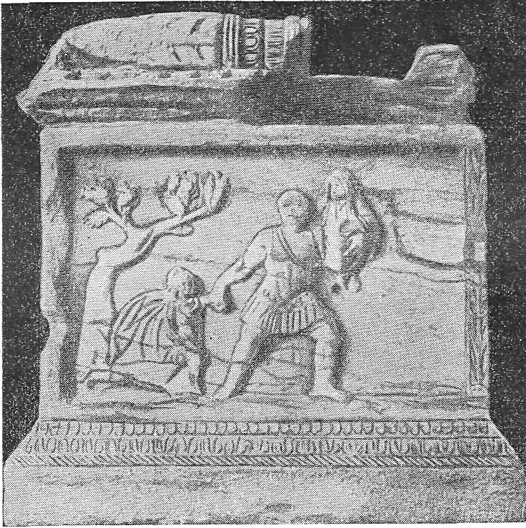


Рис. 17 Погребальная терракотовая маска из Карфагена

В послевоенные годы найден, кроме того, ряд объектов христианского периода: остатки храмов, некрополь периода господства вандалов и оборонительная стена эпохи арабов.

**У т и к а.** Близ Утики, в Бир-Дербале найдено пуническое святилище римского времени, среди развалин жилища римского типа, с цelloй, открывающейся на дворик, обращенный к востоку. В двух больших нишах помещались культовые терракотовые статуэтки, одна из которых изображала богиню с львиной головой (*genius terrae africae*). Другие—это фигурки обнаженных женщин и мужчин в туниках. Некоторые статуэтки позолочены. Здесь же найдены монеты времени Веспасиана. На расстоянии 20 м находилось небольшое поле стел, посвященных Сатурну (Баалу) и украшенных символами богини Танит: полумесяцами, цветами, пальмовыми ветвями и т. д. В самой



*Рис. 18. Жертвенник из Карфагена (на рельефе Эней, с Анхизом и Асканием, покидающий Трою)*

Утике на протяжении 20-х годов исследовались, главным образом, окружающие город некрополи. Северный некрополь содержит погребения в саркофагах или в могилах, выложенных плитами, содержащих керамику и украшения, при высоком проценте могил, лишенных погребального инвентаря. Наличие во многих могилах витых серег, появляющихся в некрополе Карфагена не ранее V в. до н. э., заставляет и этот некрополь датировать начиная от указанного времени. Могилы, расположенные к востоку от города, содержат позднеархаическую греческую керамику (найлены два маленьких чернофигурных лекифа аттического или беотийского производства) начала V в. до н. э. Южный некрополь относится к гораздо более позднему времени: у ступеней амфитеатра были найдены могилы (около десятка) без гробниц, с глиняными и стеклянными сосудами и круглыми римскими светильниками I в. н. э.

К северу от этого места простирается квартал ремесленных мастерских, где найдены три пунические керамические печи и мастерские вотивных и погребальных изделий. Печи имеют овальную форму, сложены из сырцового кирпича с тремя каналами для доступа раскаленного воздуха. Широкий ров, заполненный обломками керамики, содержал фрагменты амфор, блюд, светильников и статуэток. По соседству найдены мастерские костяных изделий, изготовлявшие шкатулки, рукоятки, иглы и наконечники, подобные находимым в могилах.

Открыты также большие термы римского времени с мозаичными полами (с изображением триумфа Нептуна и Эрота). К востоку от терм расположен римский жилой квартал, один из домов которого имеет интересные фрески орнаментального и мифологического содержания. Открыты также незначительные остатки оборонительной стены пунической эпохи.

**Т у г г а (Дугга).** Раскопки развалин древней Thugga, уже и ранее знаменитой своими постройками, очень хорошей сохранности (упомянем храмы капитолийских божеств, Меркурия, Теллус, форум и т. д.), дали в результате работ, проделанных в послевоенное время, много нового. Расчищен рынок, образующий прямоугольный

Утике на протяжении 20-х годов исследовались, главным образом, окружающие город некрополи. Северный некрополь содержит погребения в саркофагах или в могилах, выложенных плитами, содержащих керамику и украшения, при высоком проценте могил, лишенных погребального инвентаря. Наличие во многих могилах витых серег, появляющихся в некрополе Карфагена не ранее V в. до н. э., заставляет и этот некрополь датировать начиная от указанного времени. Могилы, расположенные к востоку от города, содержат позднеархаическую греческую керамику (найлены два маленьких чернофигурных лекифа аттического или беотийского производства) начала V в. до н. э. Южный некрополь относится к гораздо более позднему времени: у ступеней амфитеатра были найдены могилы (около десятка) без гробниц, с глиняными и стеклянными сосудами и круглыми римскими светильниками I в. н. э.



двор, с колоннадами по длинным сторонам, за которыми расположены лавки. Центральная часть двора с фонтаном посредине украшена мозаикой из белых кубиков. На одной из коротких сторон двор образует полукруг, в котором помещается небольшое святилище. Непосредственно за ним открыт большой жилой комплекс. Целый квартал жилых домов расчищен в районе храма Теллус, среди которых несколько очень богатых построек («дом виночерпиев», «дом лестниц»), украшенных мозаиками. Мозаика «дома виночерпиев» изображает рабов, занятых приготовлениями к пиршеству. Держа на плечах амфоры с вином, они наливают его в сосуды, подносимые другими рабами. В комплекс «дома лестниц» включены обширные термы. Против этих домов находятся развалины трех небольших храмов. Находками надписей установлено, что эти святилища, посвященные культу *Concordiae Frugiferi* и *Liberi patris* были отстроены около 118 г. н. э. на средства семьи Габиниев, обитавшей в Тугге с I в; н. э. К северу от этих святилищ найден еще один культовый комплекс, сооруженный семейством Медиев и посвященный культу *Fortunae augustae*, *Veneris*, *Concordiae*, *Mercurii augusti*. Результаты раскопок свидетельствуют о том, что наибольший расцвет этого городка приходится на вторую половину III в. н. э., когда Тугга получает имя *Colonia Licinia Septimia Aurelia Alexandriana thuggensis*.

Т у б у р б о М а й у с. После того, как впервые в 1912 г; начаты были раскопки этого городка, выяснение его плана и расчистка развалин значительно продвинулись вперед. План города характерен своей нерегулярностью. Верхняя часть городского холма занята Капитолием, форумом и рынком. К востоку от него расположен квартал богатых жилищ, разделенный тремя улицами. Форум расчищен полностью. С трех сторон его окружают торговые помещения, четвертая обращена к Капитолию, выстроенному в 168 г; н. э. От форума к храму подымается монументальная лестница. Коринфские колонны, окружающие целлу храма, частично реставрированы. Целла же совершенно разрушена до уровня стилобата. Среди развалин найдена гигантская голова Юпитера (типа Зевса Отриколы), вероятно, принадлежавшая культовой статуе. По сторонам форума несимметрично расположены развалины храмов *Mira* (*pacis*) и Меркурия. За Капитолием расчищены жилые постройки позднего времени, с мозаичными полами, датирующимися IV столетием н. э. К востоку от них расположен жилой квартал эпохи начала империи. Полы зданий также украшены мозаиками, с изображениями на дионисийские темы и со звериной орнаментикой. Одна из лучше сохранившихся мозаик воспроизводит эпизоды мифа о Вакхе и Ариадне. На трех ее панелях представлены Вакх и Ариадна, возлежащие под виноградными лозами, лежащий силен гигантского роста, которому маленький юный силен подает канфар с вином, и, наконец, танцующие сатиры и менады. Открыты также большие здания зимних и летних терм, с мозаичными и скульптурными украшениями и расположенной между термами палестрой. Зимние термы перестраивались между 395—408 гг.; летние термы претерпели некоторые изменения в начале III в. н. э. Неподалеку от терм открыта монументальная арка хорошей сохранности. Ее удалось полностью реставрировать.

### МАВРИТАНИЯ ТИНГИТАНА

В о л ю б и л и с. Развалины римского укрепленного городка расположены на одном из холмов, тянувшихся вдоль Джебель-бу-Кейфунд. Это небольшая возвышенность, с двух сторон омываемая рекою Круманом и ее притоком Фертассой. Широкое плато на вершине возвышенности защищено с юга крутым склоном. Место это было обитаемо со времен неолита, о чем свидетельствуют находки, сделанные в начале последнего десятилетия (1933 г.), среди которых имеется цилиндрический топор из полированного камня, занесенный, судя по материалу, из области Риф. Особенно важны находки каменных мотыг, сошников и зернотерки, свидетельствующие о довольно развитом земледелии. Так же, как и комплекс грота Ахакар на мысу Спартель, неолитическая

культура Волюбилиса демонстрирует давно, уже отмеченный в общих чертах параллелизм с культурой древней Италии и, в частности, с культурой Альмерии, на другом берегу Гибралтара. Среди инвентарей марокканских и испанских стоянок одинаково отсутствуют кремневые наконечники стрел и имеется керамика, представленная сосудами с длинным яйцеобразным туловом (RArg, t. III, 1934, стр. 109).

А б а л е с с а (Hoggar). В 1933 г. было раскопано погребальное сооружение над могилой царя Тин-Гинана, современными туарегами почитаемого в качестве предка. Раскопанный объект не является погребальным сооружением в узком смысле слова. Это kasbah (святилище), укрепленная и поставленная под охрану не только почитателей культа, но также и специального отряда лучников, железные наконечники стрел которых были найдены при раскопках. Рядом с могилой располагались жилые помещения охраны. Инвентарь погребения был средиземноморского, по времени, позднеримского происхождения. Два предмета: индикация монеты Константина и светильник III в. н. э. позволяют отнести погребение к началу IV в. н. э. Этапный пункт на дороге в черную Африку, Kasbah Абалессы, расположенная на караванном пути, у гористой границы областей Федзана и Чада, хранит воспоминание о торговых сношениях Средиземноморья с Нигерией. Когда после падения Карфагена навигация вдоль западного побережья Африки прекратилась, сухопутные дороги продолжали функционировать для торговых сношений Северной Африки с Нигерией и Суданом (RArg, t. IV, 1934, стр. 191).

*Л. Ельницкий*

## Важнейшие открытия советской археологии в 1938 г.

Советская археология обогатилась в текущем году рядом крупных открытий.

Эти открытия ни в коей мере не являются случайностью, а подготовлены всей политикой партии и правительства, поставивших перед исторической наукой ряд важнейших конкретных задач, и тем огромным интересом, который проявляют трудящиеся Союза ССР к историческому прошлому своей родины.

Ввиду того, что в краткой заметке невозможно дать характеристику всех археологических работ, производившихся на обширной территории нашей страны, мы ограничимся изложением результатов лишь нескольких, наиболее важных по своим результатам исследований.

Важнейшим открытием истекшего года является находка на территории Узбекистана, в самом сердце Средней Азии, древнепалеолитической стоянки и остатков неандертальского человека.

Находка была сделана экспедицией Узбекского комитета охраны памятников старины и искусства (Узкомстарис) под руководством сотрудника Института истории материальной культуры Академии наук СССР А. П. Окладникова.

Исследованная стоянка находится в небольшом гроте Тешик-Таш в долине реки Турган-Дарья, у кишлака Мачай Байсунского района Узбекской ССР. В культурном слое поселения было собрано около 150 каменных орудий, сопровождавшихся раздробленными костями животных—по преимуществу, горного козла.

В том же культурном слое оказался погребенным скелет ребенка около 8 лет. Скелет, реставрация и обработка которого производятся в настоящее время в Институте антропологии Московского университета, оказался принадлежащим молодому неандертальцу. Собранные А. П. Окладниковым орудия относятся к мустьерской эпохе нижнего палеолита, не отличаясь почти ничем от орудий этой же эпохи Восточной и Западной Европы. Реставрированный череп, несмотря на молодой возраст субъекта, обладает всеми типичными признаками неандертальца. Напомним, что до 1938 г.