

© 2000 г.

ПАНАФИНЕЙСКИЕ АМФОРЫ ИЗ КОЛЛЕКЦИИ ГОСУДАРСТВЕННОГО МУЗЕЯ ВОСТОКА

В 1982 г. в Уляпском кургане № 4 (Краснодарский край, Адыгея, район аула Уляп) Кавказской археологической экспедицией Государственного музея Востока (ГМВ) (руководитель А.М. Лесков) были обнаружены фрагменты двух панафинейских амфор (рис. 1–2). Они имеют отношение к богатому комплексу предметов, куда входили ритоны из золота и серебра, серебряная фиала, два бронзовых сосуда и золотые гривна и бляшки. Все эти вещи подверглись ритуальной порче, но, пожалуй, более всего пострадали амфоры. Они были разбиты и фрагменты разбросаны на большой площади. Оба сосуда имели значительные утраты, среди которых и такие важные профилирующие части, как венцы и ножки, и очень большие фрагменты росписей. Поскольку сосуды этого типа хорошо известны, удалось провести предположительную реконструкцию форм найденных амфор.

Корпус амфоры 7Кр-IV имеет яйцевидную форму. На нижней части горла частично сохранилась лавровая ветвь, нанесенная белой краской и золотистым лаком, тулово по сторонам ручек и в нижней части покрыто черным лаком; внизу у ножки нанесен лучевой орнамент. Поверхность в резервах украшена росписью в чернофигурной технике. На стороне *a* изображена Афина, идущая влево. В левой руке она держит щит, на котором в центре помещена эмблема в виде головы Медузы Горгоны, в правой – копье. По обе стороны от нее помещены две колонны со стоящими на них петухами. Вдоль левой колонны была нанесена надпись, от которой сохранилась лишь одна буква – начальная в артикле $\tau\acute{\omicron}\nu$ – τ (рис. 1*a*). Сторона *b*: трое обнаженных бегунов с короткими бородами. Изображения двух крайних атлетов, бегущих вправо, сохранились почти полностью, но от изображения третьего, бегущего влево – только часть торса и обе ноги. Детали переданы резьбой, пурпуром (узор платья Афины, гребешки и бордки петухов, возможно и волосы Афины) и белой краской (тело Афины, узор ее платья, эмблема щита). Размеры амфоры с учетом дополнений: 62×32 см (рис. 1*b*).

Амфора 6Кр-IV дошла до нас с еще большими утратами. Корпус ее имеет также яйцевидную форму, но с более покатыми плечиками. Со стороны ручек и в нижней части тулово покрыто черным лаком; внизу, у ножки – лучевой орнамент. Поверхность в резервах украшена росписью в чернофигурной технике. Сторона *a*: Афина, идущая влево. В левой руке она держит щит, в правой – копье. По обе стороны от нее помещены две колонны со стоящими на них петухами. Вдоль левой колонны черным лаком нанесена надпись, сохранившаяся фрагментарно: ...ΑΘΕΝΕΘΕΝ ...ΑΟΝ (рис. 2*a*). Сторона *b*: сцена награждения победителя, от которой сохранилась лишь часть. Справа помещена фигура судьи в гиматии, опирающегося на посох. Судья обращается к победителю, от изображения которого сохранились только часть руки с лавровой ветвью и ступня ноги. Слева видны две ноги атлета, идущего или бегущего вправо. Детали переданы резьбой, пурпуром (лавровая ветвь в руке победителя, узор шлема Афины, гребешок петуха) и белой краской (лицо, рука, ноги Афины). Размеры с учетом дополнений: 68×39 см (рис. 2*b*).

К 570 г. до н.э. уже существовали четыре панэллинские игры: Олимпийские, Немейские, Истмийские и Пифийские. Кроме них проводились и многие локальные игры, самыми замечательными из которых были Панафинейские. Их программа была разнообразна. Состязания включали, кроме атлетики и конных скачек, музыкальные конкурсы, факельный бег, пиррические пляски, регату и даже конкурс красоты. Они начинались на 21-й день *гекатомбиона* (июль) и продолжались 9 дней. Участие в большей части Панафиней, исключая некоторые виды состязаний, могли принимать не только граждане Афин.

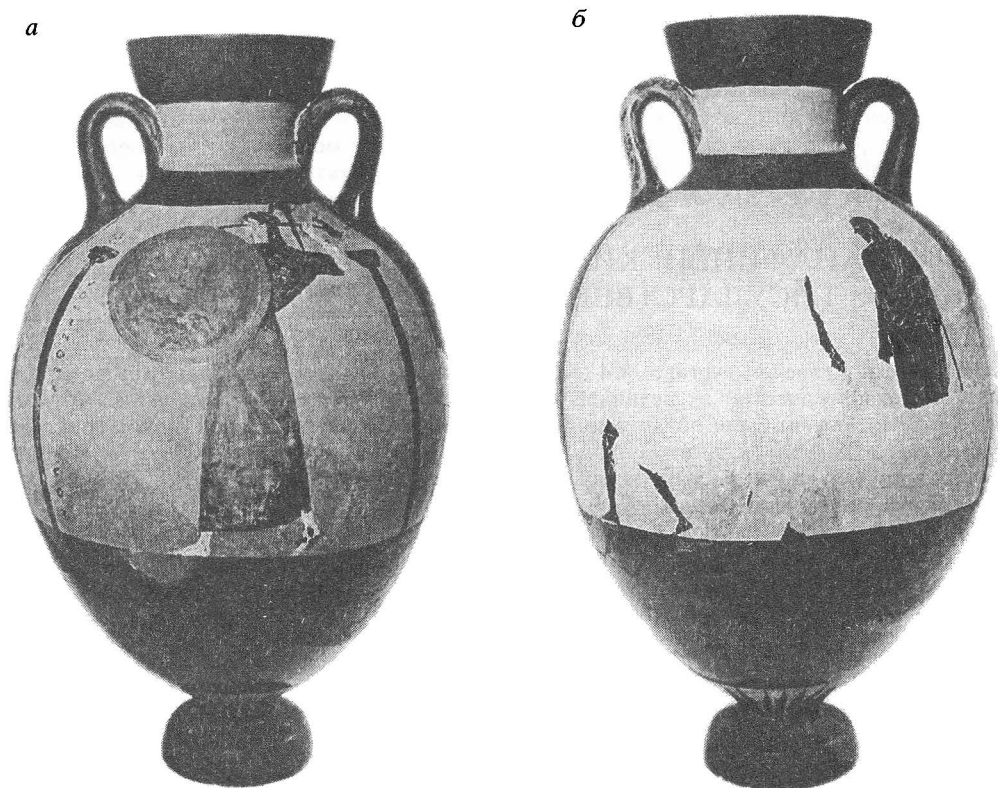


Рис. 1 а, б. Панафинейская амфора 7Кр-IV

В Панафинейях разыгрывались все виды олимпийской программы уже в VI в. до н.э., а в 566 г. были введены атлетические состязания. Соревнующиеся делились на три класса: мужчин, юношей и мальчиков¹. Состязания включали различные виды бега, пентатлон, борьбу, кулачный бой, панкратион. Призы в атлетических и конных состязаниях состояли из определенного количества оливкового масла². Было два приза для каждого вида; победитель получал в пять раз больше амфор, чем второй спортсмен. Призы для мужчин были пропорционально выше, чем для юношей, для юношей – выше, чем для мальчиков³. Оливковое масло как приз было наиболее ценным продуктом Аттики. Оно добывалось из священных оливок, принадлежавших государству. Экспорт оливкового масла был монополией государства, но эта привилегия даровалась и победителю в состязаниях. Таким образом, победа на Панафинейях была не только престижной, но приносила и значительную материальную выгоду.

Амфоры, в которых подносилось масло, были богато расписаны и представляли собой настоящие произведения искусства. Если принять во внимание, что победитель получал до 140 амфор (как, например, в беге колесниц), вопрос о том, все ли емкости были столь богато расписаны, следует оставить открытым. Возможно, что только одна такая ваза вручалась за каждую победу, о чем говорит и Н. Гарднер в работе, посвященной различным греческим фестивалям⁴. Беговая дорожка греков (стадион)⁵ отличалась от современной дорожки, замкнутой в овал. Она была строго прямоугольной, стартовой и финишной концы ее были отмечены параллельными линиями каменных плит (βαλβίς, βατήρ). Соперники,

¹ Надпись IV в. до н.э. – IG. 965, стр. 966–970.

² Pindar. Nem. X. 33 sqq., 36; IG. II. 965.

³ Plato. Leg. VIII. 833 cd.

⁴ Gardiner N. Greek Athletic Sports and Festivals. L., 1910. С. 76.

⁵ Paus. II. 205.



Рис. 2а, б. Панафинейская амфора 6Кр-IV

выстроившись в линию, должны были бежать определенную дистанцию до финиша или, повернув вокруг этой точки, отмеченной столбом или камнем, бежать обратно к месту старта. В первом случае мы имеем стадий или прямой бег, во втором – диаулос и другие виды бега с поворотом, «κάρπειος» как называли их греки. Кроме этих универсальных видов были еще бег в вооружении и различные церемониальные виды, например, факельный бег.

Интересно отметить разницу в технике бега, используемой спринтером и бегуном на длинную дистанцию. Она очень хорошо отображена на панафинейских амфорах. У спринтера движения рук сильные, широкие, колени высоко подняты, туловище вертикально⁶. Руки бегуна на длинные дистанции согнуты по бокам, туловище слегка наклонено вперед, грудная клетка выдвинута вперед, голова поднята; движется он длинным стремительным шагом на пальцах ног, но пятка поднята меньше чем у спринтера. Имея в виду и тот факт, что на амфоре из Уляпа 7Кр-IV один из бегунов бежит в обратную сторону, можно с уверенностью говорить о том, что наша амфора была наградой победителю в беге на длинную дистанцию среди мужчин. Относительно предназначения амфоры 6Кр-IV как награды победителю в беге можно догадываться только по изображению ног, сохранившемуся в левой части резерва на обороте амфоры.

Датировка сосудов из Уляпа не вызывает сомнений. При массовом производстве призовых амфор с их устоявшимися неизменными приемами производства и росписи, естественный результат – существование шаблонов. По всем признакам, принятым для определения даты производства панафинейских амфор, наши сосуды находят свое место в их длинном ряду. Формы сосудов стройные, очертания колеблются. Сторона а: Паллада подчеркнута стройная, повернута влево, на ее голове шлем с очень высоким назатыльником. Судя по сохранившимся фрагментам, платья Афины уже модернизированы, с рукавами. На

⁶ Филострат сравнивал руки спринтера с крыльями (Гум. 32).

одном из них складки расположены группами и спускаются до низу, оно украшено резными крестиками и каймой на линии бедер (6Кр-IV); на другом сосуде (7Кр-IV) складки платья прослеживаются примерно до середины ног, нижняя же часть одеяния прямая, украшена прочерченными клетками с орнаментом в виде чередующихся резных крестиков и пурпурных пятен, с каймой по подолу. Надпись вдоль левой колонны (6Кр-IV), обычная для этого типа амфор, выполнена аттическим алфавитом. Изображения петухов на колоннах значительно вытянуты вверх. Итак, пропорции сосудов и Палладиев совпадают и указывают на принадлежность наших амфор V в. до н.э. Многие детали совпадают полностью, указывая на принадлежность одному мастеру. Необходимо отметить один необычный элемент орнаментации амфоры 7Кр-IV, отличающий ее от всех известных нам панафинейских амфор, – это лавровая ветвь, нанесенная белой краской при переходе от горла к плечикам. Обычно в этом месте располагается язычковый орнамент, исполненный в чернофигурной технике. Мы знаем только один маленький фрагмент (происходящий с афинской агоры и датированный примерно 440–430 гг.) с подобной орнаментацией горла⁷. Б. Греф отмечает, что такого рода украшения типичны только для времени краснофигурного стиля⁸. Известны панафинейские амфоры, на щите Палладия которых изображен лавровый венок⁹, – широко распространенное украшение щита около середины V в. до н.э.¹⁰ На нашей амфоре его место на щите мастер предпочел заменить своей эмблемой. Амфоры с лавровыми щитами на венках объединены А. Пиотровским в группу № 6 (или группа танаидской амфоры – 470–430 гг. до н.э.). Обратное изображение их выполнено в переходном (от «строого» к «прекрасному») или в «прекрасном» стиле¹¹. Позднее Бизли уточнил дату изготовления этой амфоры – 430–425 гг. до н.э. и связал ее с группой Робинсона¹².

Деталь, которую можно рассматривать в качестве знака мастера, или, как считают некоторые исследователи (например, А. Пиотровский)¹³, она связана с архонтом-эпонимом, сохранилась только на щите амфоры 7Кр-IV. Это Горгонейон, окруженный гравированной линией и пурпурными пятнами. Известно, что эту эмблему использовали два художника: «берлинский» мастер и его ученик и последователь Мастер Ахиллеса. Для обоих сюжетов, расположенных на реверсе, мы находим очень близкие реплики, несомненно указывающие на руку Мастера Ахиллеса. Любопытна близость Уляпской амфоры 6Кр-IV и амфоры из Museo Civico (Болонья), инв. № А II¹⁴, которая сохранилась полностью. На ее реверсе изображены одновременно две сцены: слева – бег мальчиков на длинную дистанцию. справа – беседа победителя с судьей. Фигуры спортсменов значительно мельче по сравнению с фигурой судьи, голова которого, повернутая влево, обращенная к победителю, изображена в легком наклоне соответственно разнице в росте. Сцена на нашей амфоре как бы повторяет сцену «болонской» – беседа победителя с судьей, только слева был изображен один атлет и оба спортсмена – участники состязаний среди юношей или мужчин. На это указывает величина сохранившихся конечностей спортсменов и положение головы судьи, смотрящего влево на уровне своего роста. К сказанному остается добавить, что почерк мастера, единственно ему присущая манера передачи образа, когда несколькими линиями создается впечатление объемности тела, абсолютно совпадают на обеих вазах и в изображениях Горгоны и Паллады, и судьи, и многих деталей (складки плащей судей, руки судей и т.д.). Все это позволяет предположить и одновременность производства этих сосудов.

То же высокое качество рисунка, ту же руку мы видим и на другой «уляпской» амфоре (7Кр-IV) с бегунами на длинную дистанцию. Их изображения очень близки бегущим мальчикам с рассмотренной «болонской» амфоры – те же грациозные, стройные фигуры, разворот корпуса, выдержанные в пропорциях изящные головы с характерным профилем,

⁷ Graef B. Die Antiken Vasen von der Akropolis zu Athen. B., 1915. S. 117, № 993.

⁸ Ibid. S. 117.

⁹ См., например: Brauchitsch G. von. Die Panathenäischen Preisamphoren. Lpz., 1910. P. 48 (Br. 36, 78, 79); Радлов Н.Э. Две панафинейские амфоры, найденные в Южной России в 1911 г. // ИАК. 1912. 45. С. 83–88. Табл. VI; Graef. Op. cit. 992, 988, a, б; Fiorelli. Vasi Cumani. Табл. 18; JHS. XXVII. 32.

¹⁰ Радлов. Ук. соч. С. 87.

¹¹ Пиотровский А.И. Панафинейская амфора Елизаветинского кургана // ИРАЙМК. 1924. III. С. 101.

¹² Beazley J.D. Attic Black-Figure Vase-Painters. Oxf., 1956. P. 410; *idem*. Panathenaica // AJA. 1943. 46. P. 453.

¹³ Пиотровский. Ук. соч. С. 98.

¹⁴ CVA, Italia – Laurinsich L. Museo Civico di Bologna. Fasc. II. Milan – Roma. Tav. 3, 4.

так же как и у спринтеров с другой «болонской» амфоры (Museo Civico, инв. № Ag. 12¹⁵). Той же рукой расписана и амфора из коллекции Робинсона¹⁶, отнесенная им к 418 г. до н.э., с изображением юношей-спринтеров, и фрагмент амфоры из Керамика РА 168 (до 430 г. до н.э.)¹⁷ с бегуном. Принадлежность амфор из Уляпа Мастеру Ахиллеса беспорна. Совпадение сюжетов росписей реверса на болонской и уляпской амфорах (Ag. II) и (6Кр-IV) дает возможность предположить происхождение обеих из одной серии, одна – победителю в беге для мальчиков, другая – победителю в беге для мужчин. Вероятно, вторая амфора из Уляпа предназначалась на те же игры. Таким образом, для наших амфор может быть принята дата «болонского» приза – не раньше 440 г. до н.э.

Остается выяснить вопрос – каким образом и почему оказались они в меотском кургане. На юге России найдено немного панафинейских амфор. Одни из них обнаружены в греческих могилах, другие – в скифских и меотских. Между тем известно, что участвовать в состязаниях имели право только граждане эллинского происхождения, в чем они приносили торжественную клятву. Панафинейские амфоры из эллинских погребений, которые иногда даже использовались в качестве погребальной урны, могли принадлежать победителям в состязаниях, которые впоследствии стали колонистами и перевезли с собой на новое место жительства в Северное Причерноморье предметы своей гордости и доказательства славы. Те же амфоры, которые обнаружены в варварских погребениях, могли попасть к их хозяевам либо торговым путем, либо в качестве военного трофея. Внутренняя часть «уляпских» амфор покрыта слоем лака довольно плохого качества. Этот прием применялся во второй половине V в. до н.э. для предохранения глиняных сосудов, предназначенных для хранения масла, от порчи, так как масло легко проникает в пористую структуру глины, вследствие чего происходят растрескивание и расслаивание стенок сосуда. Что касается панафинейских амфор, то в тех случаях, когда сосуд изготовлялся как сувенирный вариант, а не в качестве награды победителю, его внутренняя поверхность лаком не покрывалась. Но тогда на амфору не ставилась и надпись, и в основном они были меньшего размера. Внутренняя поверхность «уляпских» амфор предохранена от порчи, однако на ней не осталось никаких следов хранения масла, которые всегда остаются даже на лаке. То есть наши амфоры были сделаны как призы победителю в беге на панафинейских состязаниях, судя по всему, масло в них не хранилось, таковыми они не являлись. Очевидно, вследствие специфики и сложности технологического процесса при производстве керамических сосудов, когда часть заложённых в печь заготовок приходит в негодность, а часть затем ломается по разным причинам, гончары производили больше панафинейских амфор, чем было заказано государством, так сказать, про запас. И этот запас впоследствии без труда продавали. И конечно, они могли попасть в города-колонии Северного Причерноморья, а оттуда при существовании торговых отношений в качестве товара на территорию, занимаемую варварскими племенами. Вероятно, такова история происхождения призовых амфор из Уляпского кургана № 4¹⁸.

И.В. Ксенофонтова

PANATHENAEAN AMPHORAS FROM THE STATE MUSEUM OF ORIENT

I.V. Ksenofontova

The paper describes and gives the analyzes of two Panathenaean amphoras from Ulyab-Borrow (Aadygea) unearthed in 1982. The amphoras are dated back to the 2nd half of the 5th c. BC (not earlier than 440 BC). Obviously they came to be in the barbarian area as a result of trade exchange.

¹⁵ Ibid. Tav. 2.

¹⁶ CVA. USA – *Robinson D.M.* The Robinson Collection. Baltimore. Fasc. 1. Cambr., 1934. XXXI, 3.

¹⁷ *Frel J.* Panathenaic Prize Amphoras. *Esperos.* Athens, 1973. Fig. 13. P. 16.

¹⁸ Здесь наши выводы вступают в противоречие с мнением некоторых ученых, например, с М.И. Максимовой, которая считала, что амфоры поступали в продажу в качестве тары для излишков высококачественного масла (ведь известно, что оно изготовлялось из плодов священных оливо), а амфоры служили гарантией товара высшего сорта (*Максимова М.И.* Панафинейская амфора из Зеленского кургана // КСИА АН СССР. 1961. № 83. С. 19–20). Если в уляпских амфорах масло не хранилось, значит они были проданы пустыми. Однако во мнении, что панафинейские амфоры могли быть предметом купли-продажи, исследователи, как правило, сходятся; см., например: *Пиотровский.* Ук. соч. С. 104–105; *Максимова.* Ук. соч. С. 20; *Брашинский И.Б.* Греческий керамический импорт на Нижнем Дону в V–VIII вв. до н.э. Л., 1980. С. 53; *Wooley C.L.* Al Mina Suedia // *JHS.* 1938. P. 22.