

А.Я. Каковкин

МАЛОИЗВЕСТНЫЙ ПАМЯТНИК КОПТСКОЙ МЕТАЛЛОПЛАСТИКИ ИЗ СОБРАНИЯ ЭРМИТАЖА

Коптская коллекция Эрмитажа, насчитывающая более пяти с половиной тысяч разнообразных памятников, по праву относится к одним из лучших мировых собраний¹. Первые коптские памятники поступили в музей в начале 1880-х годов (это были переданные из Академии наук предметы из коллекций К. фон Тишендорфа). Основу же ее составили памятники, доставленные из Египта хранителем Отделения средних веков и эпохи Возрождения Владимиром Георгиевичем Боком (1850–1899). Из первой экспедиции в долину Нила в 1888–1889 гг. он привез более двух тысяч фрагментов коптских тканей, приобретенных им на собственные средства, и передал их в музей². Из второй экспедиции в 1897–1898 гг. он доставил более полутора тысяч разнообразных художественных изделий и памятников письменности, обогативших несколько нынешних отделов Эрмитажа и Российскую Национальную библиотеку им. М.Е. Салтыкова-Щедрина (Санкт-Петербург). Интенсивное пополнение музейной коллекции приходится на 1920–1930-е годы – время поступления памятников из музеев (музея Центрального училища технического рисования барона А.Л. Штиглица, музея Самарского научно-краеведческого общества и др.), научных учреждений (Института истории АН СССР и др.), частных коллекций (Б.А. Тураева, Н.Ф. Романченко и др.) и покупок³.

Коптская коллекция Эрмитажа существует вторую сотню лет⁴. За это время издана едва ли треть хранящихся в ней памятников⁵. Естественно, что обнаружены лучшие, уникальные и редкие вещи. Но наверняка не одно поколение исследователей, которые посвятят свою жизнь ее изучению, ждут интересные, многообещающие открытия. Подтверждением моих слов, надеюсь, может служить памятник, на который мне хочется обратить внимание в данном сообщении.

Речь пойдет о фрагментарно сохранившейся деревянной панели (размеры 21,8 × 6,9 × 1,0 см) с укрепленными на одной стороне тремя латунными пластинами с выполненными в технике басмы фигурными и орнаментальными изображениями (см. рис.). В Эрмитаж доставил ее В.Г. Бок из Египта весной 1898 г. В музейный инвентарь внесена она была под номером 13211. Эта вещь экспонировалась лишь дважды. Первый раз – сто лет назад на устроенной в Лоджиях Рафаэля в Эрмитаже выставке памятников, привезенных В.Г. Боком из Египта⁶. Второй раз – в апреле 1987 г. на временной экспозиции «Коптское искусство в Эрмитаже»⁷. Дважды памятник воспроизводился. Черно-белая иллюстрация сопровождает мою статью об

¹ Каковкин А.Я. Крупнейшие мировые собрания коптских памятников // ВДИ. 1992. № 2. С. 211–218.

² Тураев Б.А. Коптские ткани в Императорском Эрмитаже // Художественные новости. СПб., 1890. Т. 8. № 1. Кол. 1–5.

³ Перечень музеев, учреждений, частных лиц, от которых в Эрмитаж в разное время поступали коптские памятники, представлен в находящемся в печати сборнике «Coptica Hermitagiana».

⁴ История коллекции освещена в литературе довольно подробно. Отмечу только некоторые работы: Быстрикова М.Г. Коптская коллекция Эрмитажа и ее изучение // ВДИ. 1972. № 3. С. 233–238; Каковкин А.Я. Коптская коллекция Эрмитажа за сто лет // История Эрмитажа и его коллекций. Л., 1989. С. 89–95; Oscharina O. Die Geschichte der koptischen Sammlungen der Ermitage // Komet. 1997. 6. Nr 2. S. 45–48.

⁵ Наиболее полно публикация коптских памятников Эрмитажа представлена в сборнике «Coptica Hermitagiana».

⁶ Каковкин А.Я. Первая выставка коптского искусства в России // ВВ. 1994. 55 (80). С. 47–52; Kakovkine A. Ja. La première exposition Copte en Russie // Cahiers de la Bibliothèque Copte 8. Études Coptes IV. Paris-Louvain, 1995. P. 63–74.

⁷ Выставка функционировала только три недели и отклика в печати не нашла.

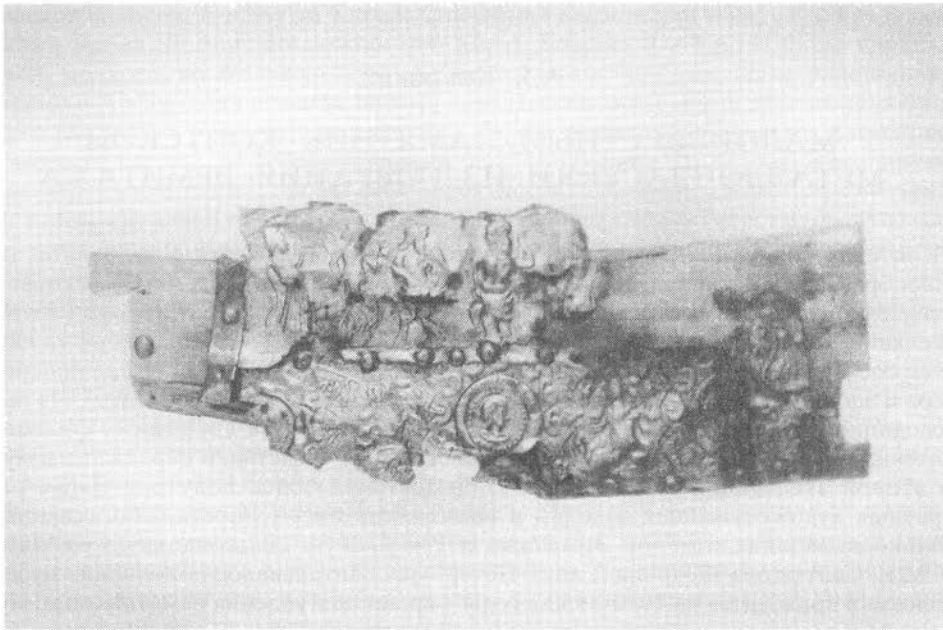


Рис. Фрагмент шкатулки. Дерево, латунь, техника басмы. Египет (Александрия), IV в. Эрмитаж (инв. № 13211)

эрмитажной коптской коллекции, помещенную в «Материалах III Международного коптологического конгресса», проходившего в Варшаве в августе 1984 г.⁸ Цветное воспроизведение панели с краткой аннотацией помещено в I томе «Сокровищ Эрмитажа», изданном в Нью-Йорке в 1994 г.⁹ Памятник этот несомненно заслуживает большего внимания. Цель данного сообщения – рассмотрение технических и художественных особенностей памятника, определение времени и места его изготовления и идентификация представленных на нем персонажей.

Итак, на деревянной панели, с боков опиленной, а сверху и снизу неровно обломанной, укреплены три латунные пластины. Размеры нижней – 14×4 см, верхней – $10,5 \times 4$ см, боковой – $5 \times 1,8$ см. Пластины очень тонкие, помятые, во многих местах имеют прорывы, неровно оборванные по краям. К деревянной основе крепятся они с помощью кованых гвоздиков. По бокам сохранились остатки трех железных полос, прикрывавших стыки латунных листов. Как уже отмечалось, изображения на пластинах выполнены в технике басмы. Суть этой техники заключалась в следующем. На матрицу с рельефным изображением мастера накладывали тонкие металлические листы (предпочтение отдавали латуни и бронзе) и, прокатывая по листу валиком из довольно твердого материала или поколачивая молоточком с не очень твердой амортизирующей основой, получали на лицевой поверхности металлической пластины выпуклое изображение. Передвигая листы по матрице и продолжая процесс выполнения изображений, получали несколько одинаковых, повторяющихся чередой изображений (наподобие набоечных тканей). Этой технике свойственна мягкая расплывчатость изображений, не всегда выразительный, как бы «смазанный» рельеф без детализации и четкости.

⁸ *Kakovkin A. L'art copte de l'Ermitage // Coptic Studies. Acts of the Third Intern. Congress of Coptic Studies. Warsaw, 20–25 August 1984. Varsovie, 1990. P. 181. Pl. 2.*

⁹ *Idem. The Coptic Collection // Great Art Treasures of the Hermitage Museum, St.-Petersburg. V. I. N.Y., 1994. P. 356–365. № 343.*

Большая часть известных по публикациям выполненных в этой технике памятников специалистами датируется III–V вв.¹⁰ Изобразительный репертуар таких памятников обычно заимствован из античной мифологии. В качестве героев в них фигурируют: Дионис, Афродита, Орфей, Пан, три грации, Леда с лебедем, Исида, кентавры, горгоны и др. Поскольку эти же изображения встречаются на поделках резьбы по кости, большая часть которых связывается специалистами с мастерскими Александрии¹¹, то и бронзовые, и латунные пластины, как правило, относят к продукции александрийских мастеров. Во всяком случае, мнения на этот счет Й. Стржиговского и О. Вульфа, высказанные ими почти сто лет назад, никем не оспариваются. Мне представляется, что именно к Александрии следует отнести эрмитажный памятник, датировав его, если не концом III, то уж наверняка началом IV в.

Отмеченные особенности такого рода изображений присущи и интересующему нас памятнику. Плохая его сохранность еще больше усугубляет их. И все же общее впечатление от изображений на эрмитажных пластинах получить можно.

На самом маленьком, узком, вертикальном листе справа изображена вырастающая из сосуда виноградная лоза. На нижней пластине среди орнаментальных мотивов из стилизованных виноградных лоз помещены три медальона, обрамленных «бусинами». В каждом медальоне представлена голова мужчины вправо. Между медальонами помещены два изображения сидящего мужчины с повернутой назад головой. Он в длиннополом одеянии, на голове фригийский колпачок, руками он придерживает на коленях предмет прямоугольной формы, на котором проглядываются несколько вертикальных полос. Вокруг этого изображения представлены мелкие животные и птицы. На верхней пластине видим пять персонажей. К стоящему справа стройному обнаженному мужчине (часть этой фигуры справа не сохранилась) направляются: большеголовый лысый старец в набедренной повязке и с тирсом в руке, козлоногое и рогатое человекообразное существо с сиринком, мужчина с пастушеским посохом; замыкает это шествие женщина, играющая на двойной флейте. Пояснительных надписей на пластинах нет, но представленные на них персонажи идентифицируются без особого труда. На нижней пластине в фигуре мужчины, окруженного животными и птицами, вполне можно видеть музицирующего Орфея. А в персонажах на верхней пластине легко узнается Дионис со своей обычной свитой: Силеном, Паном, сатиром и менадой. Все эти герои были очень популярны в греко-римском Египте, не утратили они своей популярности и в коптскую эпоху. Об этом свидетельствует значительное число изображений Диониса (нередко с Ариадной¹²) вместе с его веселой свитой, Орфея, виноградных лоз на тканях, пластинах резной кости, в каменной скульптуре и др.¹³

Небольшие размеры деревянной панели из Эрмитажа (на оборотной стороне которой сохранился деревянный шип для крепления к другой панели), подбор изображений на латунных обкладках находят себе ряд аналогий в памятниках лучшей сохранности, служивших, как правило, небольшими ящичками, ларцами для драгоценностей, шкатулками для хранения благовоний и т.п. Скорее всего эрмитажный памятник представляет собою фрагмент шкатулки. По моему мнению, предназначалась она в качестве свадебного подарка новобрачным. На это почти что прямо указывает сцена с Дионисом, рядом с которым могла быть его супруга Ариадна. У греков было и другое имя Диониса – Лиэй, объяснявшееся его функцией освободителя от забот и печалей

¹⁰ *Strzygowski J.* Koptische Kunst // *Catalogue générale des antiquités égyptiennes du Musée du Caire.* Wien, 1904. S. 255–257. № 9038. Taf. XXV; S. 257–259. № 9039. Taf. XXVI; *Wulff O.* Altchristliche und mittelalterliche byzantinische und italienische Bildwerke. Bd 3 (1). B., 1909. S. 181. № 822. Taf. XL; S. 182. № 826. Taf. XL.

¹¹ *Strzygowski J.* Hellenistische und koptische Kunst in Alexandria // *BSAA.* 1902. 5. S. 73–95; *Marangou L.* Bone Carvings from Egypt. I. Graeco-Roman Period. Tübingen, 1976.

¹² Весьма вероятно, что Ариадна была изображена правее фигуры Диониса и на эрмитажной пластине, утраченной в этой части.

¹³ Основную литературу по этому вопросу и объяснения такого неординарного в христианском искусстве явления см. *Каковкин А.Я.* Античное наследие в искусстве коптского Египта // ВДИ. 1997. № 1. С. 124–133.

(то же значение имеет и латинское прозвище Диониса / Вакха – Либер). На это же указывает и обилие на пластинах виноградной лозы. Она явно связывается с образом бога вина, плодородия, празднеств, счастья. Веселящиеся, музицирующие, танцующие спутники Диониса и Ариадны должны передать ощущение радостного, приподнятого, беззаботного состояния участников свадебного события. Усмотреть именно такое первоначальное назначение эрмитажного памятника можно и в изображении Орфея, с которым связана история его возлюбленной Эвридики. Мне представляется, что в непосредственном соседстве на одном памятнике этих персонажей усматривается диалектический принцип развития жизни человека с ее перемежающимися радостными и горестными моментами.

Интересен этот памятник еще и тем, что создан он был на стыке двух эпох – угасавшей античности и набиравшего силы христианства. Этот памятник целиком выполнен еще в категориях античности. В нем ничего нет от религии спасения – ни в смысле подбора изображений, ни в художественном подходе в трактовке образительных мотивов¹⁴. Но примечательно то, что представленные на нем персонажи без каких бы то ни было кардинальных внешних изменений в своем облике переключаются в арсенал египетских мастеров-христиан. Более того, большинство этих персонажей сохранит и свойственные им с античной поры идеи и понятия.

A LITTLE KNOWN OBJECT OF COPTIC METAL PLASTICS FROM THE HERMITAGE COLLECTION

A.Ya. Kakovkin

The article analyses technical and artistic peculiarities of a Coptic metal plastics object from the Hermitage collection (inv. No 13211). This is a wooden panel with three brass plates fixed on it, bearing figures and ornaments. This object, possibly a part of a casket, was brought to the Hermitage from Egypt by V.G. Bok in 1898. In the author's opinion, the object comes from Alexandria and is to be dated back to the late 3rd – early 4th c. AD. The characters depicted on the plates (Orpheus playing music and Dionysos accompanied by satyrs and maenads) attest to the stability of traditions and motifs of the Antiquity in Coptic metal plastics.

¹⁴ Бросающийся в глаза стилистический разбой в трактовке изображений на пластинах (нижня и правая пластины несут изображения, построенные по принципам регулярности, плотного заполнения фона, контрастирующие с изображениями верхней пластины, отличающимися разнообразием поз персонажей, чистым фоном, ощущением свободного пространства) вряд ли обусловлен одновременностью их выполнения. Скорее всего выполнены они в одной мастерской разными мастерами (или одним и тем же мастером, использовавшим разные матрицы). Можно предположить, что мастер, украшавший деревянную шкатулку металлическими накладками, использовал находившиеся у него под рукой пластины, изображения на которых отвечали желаниям и вкусам заказчика.