

плотность заселения здесь несколько ниже, чем в ядерной зоне Хурритского государства (в междуречье вади Джаг-Джага и вади Джарраха). В это время в отличие от всей предшествующей и последующей истории, когда культурной метрополией восточной части Джебзир была ассирийская степь, хабурские степи становятся центром культурных импульсов, оказавших значительное влияние на обширные территории.

THE TOPOGRAPHY OF ARCHAEOLOGICAL MONUMENTS
IN THE KHABUR STEPPES OF NORTHERN MESOPOTAMIA

(Vth-IIInd mill. BC)

Sh.N. Amirov

The article describes the topography of archaeological monuments of Vth-IIInd mill. BC in the Khabur steppes and the adjacent areas of Northern Mesopotamia. The work synthesizes the data of several explorers' investigations including the materials of the Russian Archaeological Expedition in Syria. The prospecting was conducted in the lower reaches of the river Vadi Khanzir, for since main object of archaeological study of the expedition, the settlement of Khazna I, is situated near its river-bed. The study of the situation of synchronous settlements from different periods makes it possible to reconstruct the picture of climate fluctuations in Northern Mesopotamia of the period in question.

© 2000 г.

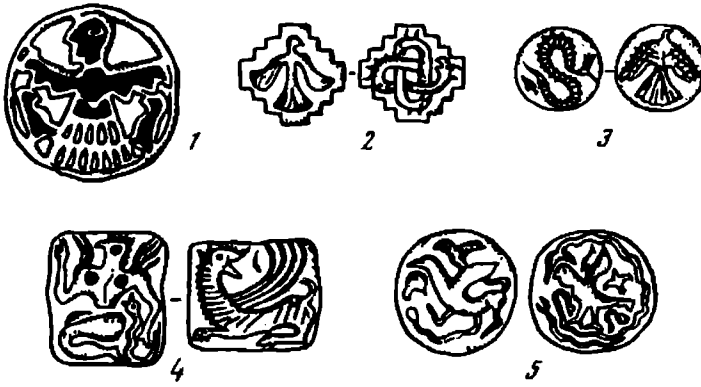
Е.В. Антонова

«ЗМЕЯ» И «ОРЕЛ» В ГЛИПТИКЕ
«ЦИВИЛИЗАЦИИ ОКСА»

Печатам и амулетам бронзового века (в основном конца III – первой половины II тыс. до н.э.) из региона позднейших Бактрии и Маргианы посвящено уже немало исследований, несмотря на то что они стали известны в основном лишь с 70-х годов XX века. Изображения на них – один из основных источников реконструкции мифологических представлений, обрядов, социальных отношений бесписьменной цивилизации, о которой до недавнего времени были лишь скудные данные. Комплекс материальных памятников получил условное название Бактрийско-маргианской археологической комплексы (БМАК) или «цивилизация Окса». Печальная особенность большого корпуса находок этой культуры состоит в том, что они происходят из грабительских раскопок и лишены археологического контекста. Отдельные образы и композиции стали интерпретировать уже при публикации первых находок, связывая их с известными в глиптике Месопотамии, Анатолии, Сирии, Ирана, цивилизации долины Инда. Ясно, однако, что только всесторонний внутренний анализ всего накопленного материала может позволить хотя бы в какой-то степени понять своеобразное явление, каким была эта цивилизация. Такая возможность представилась теперь благодаря публикации В.И. Сариниди корпуса всех известных сейчас печатей¹.

В небольшой статье, посвященной отдельным изобразительным мотивам, нет необходимости давать общую характеристику интересующих нас печатей и амулетов, тем более что в литературе, в частности на страницах ВДИ, это делалось неоднократно. Все же следует отметить, что изготовлены эти вещи из минералов, в значительной мере – из хлорита, а также из металлов – сплава, который условно именуется медно-

¹ *Sarianidi V. Myths of Ancient Bactria and Margiana on its Seals and Amulets. Moscow, 1998.*



Образцы изображений «орла» и «змеи» в различных сочетаниях (по В.И. Сарияниди)

бронзовым, редко – из драгоценных металлов. По форме это прямоугольные, ромбические, округлые и фигурные штампы с односторонними или двусторонними изображениями; известно небольшое количество цилиндрических печатей. В корпусе В.И. Сарияниди выделены две группы печатей – из Бактрии и Маргианы. Здесь они рассматриваются как единое целое. Необходимо также заметить, что автор не ставил целью осветить все разнообразие образов «змей» и «орлов»: внимание было сосредоточено на тех, которые, с его точки зрения, проливают свет на смысл этих образов в культуре.

Среди разнообразных изображений животных, антропоморфных существ, растений привлекают внимание две большие группы персонажей, которые с известной долей условности можно назвать змее- и орлоподобными (рис.). Кавычки в заглавии статьи указывают на условность обозначений: дело в том, что редко представляется возможность точно определить принадлежность изображенного существа реальному виду (в кавычки заключены и наименования других животных, когда их определение безусловно). Ясно, что особым вниманием пользовались именно хищные орлоподобные птицы. Змеи изображались как близкими их реальным прототипам, так и в виде «драконов» (их отличают выступ на нижней челюсти и раскрытый рот). Змеиными признаками обладают и драконы с четырьмя ногами, телом кошачьего хищника, длинной шеей, львиной или змееподобной головой, рогом и выступом на нижней челюсти, хвостом в виде змеи или скорпиона и иногда крыльями.

Подобно другим персонажам, змеи и орлы в бактрийско-маргианской глиптике встречаются изолированно или в сочетании с другими. Характерный признак передачи змеи – ее подчеркнутая извилистость или переплетенность. (Далее в тексте в скобках будут даваться номера образцов по упомянутому корпусу В.И. Сарияниди без дополнительных на него указаний.) Вероятна ассоциация с переплетенными змеями геометрических плетенок (251, 253, 885). Змееподобные существа в ряде случаев обрамляют сцены пира двух персонажей (49) или окружают, уподобляясь характерному для печатей ободку, изображения наземных животных (87, 1380, 1398). Змеи изображаются свернувшимися, как для нападения (232–235, 238). Они встречаются как элемент вихревых розеток по четыре, реже – по пять, шесть, семь (241–248, 251, 255–259). Значительную группу образуют небольшие плоские, как правило, округлые или прямоугольные печати из различных минералов, в том числе лазурита, с условными изображениями на одной стороне извивающейся змеи, на другой – растения (все с территории Афганистана – 1007–1231). Следует отметить, что изображения на двух сторонах печатей скорее всего должны рассматриваться как взаимодополняющие.

Растения – частый элемент композиций со змеями. Выразительный образец – трехгранная хлоритовая пирамидка из Маргианы (1781), судя по всему, не служившая

печатью, но содержащая те же символы. На ее гранях – условно переданное дерево на горе, по сторонам которого на хвостах стоят змеи с раскрытыми ртами.

Змеи и змееподобные существа – частые «участники» некоторых не вполне понятных действий, в которых фигурируют различные персонажи. О подробном описании таких композиций не может быть речи. Мы приводим лишь «схему» отношений змееподобных существ с другими в пределах одной композиции, т.е. останавливаем внимание на тех случаях, когда персонажи бывают связаны неким взаимодействием. Чаще всего змееподобные существа изображаются под животом зооморфных существ в области гениталий (при этом, как правило, не ясно, обращены они к телу или от него) – крылатого льва (дракона) – 8 случаев, тигра – 1 случай, «козла» – 3 случая, зайца и быка – соответственно 2 и 1 случаи. Существуют изображения, расположенные перед и за крылатым львом (3 случая) и «козлами» (4 случая). Наконец, на немногочисленных образцах змеи находятся над персонажем мужского пола – птицей и быком (по 1 образцу). Примечательно, что близкие к этим сочетания дают условные изображения змей, «змейных драконов» и подобных им рептилиеобразных существ – они помещены под животами крылатого льва или хищника (11 случаев) и в одном случае – горбатого быка. Один раз «дракон» изображен около верблюда.

Положения и облик змеевидных персонажей (не четвероногих драконов) позволяют думать, что несмотря на некоторые различия в деталях внешности носителями культуры они воспринимались как сходные. Заметим, что змеевидный дракон редко выступает как очевидно агрессивное существо, нападающее на «человека» (1010) или «козла» (990). Значительное количество изображений свидетельствует о том, что змеи были тесно связаны с антропоморфными существами мужского пола, обладающими во многих случаях признаками орлов (об условности этого определения говорилось в начале статьи) – их головами, крыльями, иногда – птичьими ногами. Такие персонажи изображаются стоящими или сидящими на «стуле», но чаще – поджав одну ногу и подняв колено другой. Их одежда – короткая юбка или пояс, иногда они нагие. В руках, обращенных в стороны, они держат вертикально расположенных змей. Известны изображения таких персонажей в обуви с загнутыми носками – «горных сапогах» (28, 29, 33). Особое место принадлежит серебряной печати, в центре которой располагается орлиноголовый крылатый персонаж в сидячей (без сидения) позе, держащий в руках, сложенных в верхней части живота, хвосты семи крылатых змей или змеедраконов (57).

Как и в ситуации с изображениями змееподобных существ, обнаруживается аналогия в сочетании различных персонажей – орлоантропоморфного и внешне вполне антропоморфного – со змеями. Так, как будто совершенно человекоподобный мужской персонаж изображен стоящим в «горной обуви» со змеями в руках (25, 30–32).

Наконец, любопытно, как изображаются птицы, явно хищные, которых мы здесь условно именуем орлами, в сочетании со змеями. Об их близости антропоморфному персонажу с орлиными признаками свидетельствует такая особенность трактовки фигуры, как расставленные ноги – подобным образом передаются нижние конечности у антропоморфных персонажей. Змеи помещаются по сторонам фигуры орла, как и в случаях с орлиноголовым персонажем. В то же время обращает на себя внимание особенность в передаче отношений орлов и змей – черта, которая не проявляется явно, насколько можно судить, в композициях с орлиноголовыми существами – орел нападает на змею и несет ее в клюве (927). Змеи и птицы воспринимаются нами как диаметрально противоположные существа, тем более примечательно сочетание в одном образе признаков и того, и другого. Известны образцы изображений орлов, где змеи предстают в виде их лап или из-под крыльев орла возникают змеи (984).

В интересующем нас комплексе змееподобные персонажи связаны с существами мужского пола – это следует из их размещения в одном изобразительном поле, в ситуациях, которые могут предполагать смысловую близость. При этом только персонажи мужского пола, орлы и сочетающие признаки этих существ изображаются таким образом, что можно предполагать – змееподобные находятся в их власти. Это приме-

чательное обстоятельство: змея – хтоническое существо, и естественно допустить ее связь с женским началом. Действительно, в анауской культуре подгорной полосы Копет-Дага эпохи бронзы прослеживаются, хотя не всегда убедительные, признаки связи между образом змеи и женским существом². Эти наблюдения представляют интерес, поскольку вряд ли можно сомневаться в том, что именно носители анауской культуры сыграли важную, если не важнейшую роль в формировании того сложного явления, которое именуется БМАК, или «цивилизация Окса». Однако данные глиптики не только БМАК, но и других регионов древнего Востока показывают, что образ змееподобного существа гораздо более емко и многообразен для того, чтобы его можно было связывать лишь с одним основополагающим началом мира³. В то же время данные древнего Ирана и Месопотамии предполагают связь с такими существами по преимуществу именно мужских мифологических персонажей.

Судя по опубликованным материалам, женские сверхъестественные существа в глиптике БМАК в гораздо меньшей степени и опосредованно ассоциировались со змеевидными персонажами. Здесь мы не встретим ничего подобного минойской богине со змеями. Обратимся к некоторым представительным образцам.

Если существа антропоморфного облика мужского пола имеют те или иные отношения со змееподобными существами (а также хищными и другими животными, о чем здесь не говорится), то мифологическая женщина, иногда крылатая, изображавшаяся в отличие от мужских персонажей в длинной одежде, предстает как обладающая властью над четвероногими драконоподобными существами – она сидит на них (16 – редкая печать из серебра). Создается впечатление, что в глиптике не акцентируется связь женских персонажей со змеевидными, она существует, но не столь непосредственна. Пример – одна из немногочисленных цилиндрических печатей из погребения в Маргиане (Северный Гонур). На ней изображено женское существо с выходящими из его головы и тела рогатнями. Голова обращена к лежащему «козлу», над ним – цветок «тюльпана». Под женским персонажем – извитая змея, обращенная в сторону несохранившегося четвероногого существа (1786).

Один из наиболее сложных вопросов в изучении смыслового наполнения образов печатей и амулетов БМАК – их взаимоотношения. Архаическое искусство, а это искусство безусловно может считаться таковым, как правило, не знает ясных для современных исследователей отношений между персонажами – они рядопологаются, совмещаются в одном поле. Интерпретировать эти отношения можно, опираясь на изображения, относительно ясные в этом плане, а также обращаясь к данным традиций, которые исследователям по тем или иным соображениям кажутся помогающими понять то, что они изучают. Одна из сложностей привлечения инокультурных данных в том, что изучаются изобразительные источники, а для их интерпретации привлекаются и письменные, да еще принадлежащие традиции или религии, связь которых с изучаемыми отнюдь не безусловна.

В одной из первых публикаций образцов глиптики Маргианы В.И. Сарияниди разграничил место змей и змееподобных драконов – первые, помещавшиеся рядом с изображением героя, предстают как символы его мощи, как олицетворение тайных сил земли и воды, плодородия с фаллическими ассоциациями, вторые – как олицетворение зла⁴. (В пользу фаллического значения змеи свидетельствует изображение на печати из Бактрии человека с бычьей (?) головой, стоящего на фантастическом животном; ниже пояса у него помещена 8-образная плетенка (915), в более ясном случае так изображались переплетенные змеи – 241). В недавней статье, в известной мере подводящей итоги многолетним исследованиям, В.И. Сарияниди пишет, что змеи и

² Кожин П.М., Сарияниди В.И. Змея в культовой символике анауских племен // История. археология и этнография Средней Азии. М., 1968.

³ Антонова Е.В. Мургабские печати в свете религиозно-мифологических представлений первобытных обитателей юга Средней Азии и их соседей // Средняя Азия, Кавказ и зарубежный Восток в древности. М., 1983.

⁴ Сарияниди В.И. Печати-амулеты мургабского стиля // СА. 1976. № 1. С. 46, 63, 64.

драконы под животами животных выражают идею похищения «жизненного семени», и эта тема «буквально пронизывает глиптику БМАК». Отношения между антропоморфной или орлиноголовой фигурой и двумя змеями по её сторонам или змеиными драконами скорее всего передают борьбу между персонажами⁵. Одна из основных идей В.И. Сарияниди, известная из его многочисленных и весьма информативных статей и монографий, заключается в том, что отношения между персонажами глиптики, в первую очередь антропоморфными, наземными существами и пресмыкающимися и подобными им, выражают представление о борьбе добра и зла, предшествующее столь мощно звучащему впоследствии в зороастризме.

М.-Е. Поттье сделала акцент на благодатной функции змеи, которая, похищая семена, передает их земле и растениям и таким образом играет положительную роль в жизни на земле. Она обратила внимание на то, что и четвероногий дракон мог ассоциироваться с плодородием. Хотя, подобно В.И. Сарияниди, М.-Е. Поттье прибегает для интерпретации образов глиптики к религиозным представлениям индоариев и индоиранцев, она это делает несколько более осторожно⁶.

Представляют интерес предположения о смысле изображений на печатях «цивилизации Окса», высказанные А. Франкфором, по его словам, в предварительной форме. Привлекательна его позиция – основываться не на отдельных мотивах, а на системе персонажей и их взаимосвязях⁷. Он приходит к предположению о двойственной, благодетельной и только отчасти вредоносной роли четвероногого дракона со змеиными признаками, ссылаясь при этом на распространенное в Азии понимание этого фантастического существа, нашедшего столь яркое воплощение в Китае. В изображениях на печатях и других изделиях «цивилизации Окса» дракон – полиморфный персонаж, сочетающий признаки земных и небесных существ, и он же – породитель змей, возникающих, как можно предполагать по некоторым изображениям, из его гениталий. Образы орлоподобных существ, женских богинь, змей и рептилий, а также некоторых наземных животных, встречающихся с ними в единичных композициях, по его мнению, связаны с важнейшим моментом года, весенним обновлением природы, когда в этом регионе Центральной Азии из-за весенних дождей и разливов рек, текущих с Памира и Гиндукуша, все оживает, и на поверхности земли вместе с зацветающими растениями появляются после зимней спячки змеи и некоторые насекомые. В это же время в Центральную Азию, пересекая Гиндукуш, прилетает орел-змея (circæetus gallicus), питающийся в основном пресмыкающимися. В этом случае А. Франкфор опирается на предположения У. Ламберта⁸ о видовом определении орлиноподобных птиц на печатях.

Дракон, по мнению А. Франкфора, подчинен богине, которой подвластны растения и животные, появляющиеся на свет в весеннее время. Он, как и богиня и змея, связан с землей и рождением, но также и с подземным миром и смертью. Змея может представлять смертоносное начало, но быть и существом, возрождающим к новой жизни. Отношения между персонажами печатей рассматриваются исследователем как отношения господства и подчинения.

Очевидно, что истолкование древних изобразительных памятников бесписьменных цивилизаций, «многословны» они или «лаконичны», дело чрезвычайно сложное и провоцирующее на малообоснованные объяснения. Один из важных моментов – выявление предшественников исследуемых персонажей. Изображения птиц вообще, тем более птиц хищных, редки, а в сочетании со змеями, судя по всему, еще более редки на памятниках из регионов, сопредельных с Бактрией и Маргианой энеолитического и

⁵ Он же. Сиро-хеттское происхождение бактрийско-маргианской глиптики // ВДИ. 1999. № 1. С. 57, 59, 71.

⁶ Pottier M.-H. Matériel funéraire de la Bactriane Méridionale de l'Âge du bronze. P., 1984. P. 77, 86.

⁷ Frankfort H.-P. Dungeons and Dragons: Reflections on the System of Iconography in Prehistoric Bactria and Margiana // South Asian Archaeology Studies. V. 4 / Ed. G. Possche. New Delhi–Bombay–Calcutta–Oxford, 1992.

⁸ Lambert W.G. Seals from West Central Asia and Adjacent Regions // Archaeologische Mitteilungen aus Iran. 1986. 19.

раннебронзового периодов. Мир людей был сосредоточен на поверхности земли и в хтонической сфере. В изобразительных памятниках акцентировались именно они, а небесная область если и играла роль в восприятии мира (что весьма вероятно), то не находила отражения в изобразительных памятниках различимым для современных исследователей образом. Можно сказать, что земной мир притягивал к себе небесный, область наземного и небесного «спрессовывалась» в одних образах, которые могли приобретать в этом случае небольшие, но важные признаки (например, знак небесного светила внутри изгиба рогов горного барана). С актуальностью именно двух нижних сфер мироздания, по всей вероятности, связаны изображения четвероногих животных со змеями, тянущимися к их животам, на печатях и сосудах энеолитических памятников Месопотамии и Ирана, сходные с теми, которые известны в глиптике БМАК⁹. Поэтому широкое распространение изображений птиц, что примечательно – хищных, представляется знаменательным фактом, указанием на существенные изменения в восприятии мира и своего общества носителями культуры эпохи бронзы на территории юга Туркменистана и севера Афганистана, а также, вероятно, и близлежащих территорий, с которыми они пребывали в контактах.

Вернемся к интерпретациям образов зооморфных существ как отражающих бытовавшие у их создателей концепции добра и зла. Эти определения существенны, так как при анализе смысла памятников бесписьменных культур, как уже говорилось, обращаются к аналогиям, и их выбор отражается не только на интерпретации отдельных образов, но в конечном счете на понимании всей картины религиозно-мифологических представлений исследуемых обществ.

Возникает вопрос – на какой круг аналогий целесообразно ориентироваться, пытаюсь интерпретировать памятники цивилизации, подобной «оксской», или культуры носителей БМАК? Следует ли исходить из положений столь развитой религии, какой был зороастризм, возникший в этом или близлежащем регионе, религии, созданной пророком в напряженных социальных условиях, или пытаться углубиться в пласты архаических представлений «низовой» культуры, носители которой более непосредственно связывали свою жизнь с природой и воспринимали мир как арену взаимодействия могущественных сил, каждая из которых сочетала в себе как положительные с точки зрения людей, так и отрицательные начала? Э. Порада писала, что привычный для нас образ змеи как знака опасности для древних был отнюдь не столь однозначным, он ассоциировался, в частности, с несущими жизнь потоками вод. В то же время изображенные нападающими звери с острыми зубами или клювами не могли быть опасными для тех, кто носил их в качестве амулетов, напротив, они являли собой их защитников¹⁰.

В изобразительных памятниках БМАК змея и ее разновидности не только находятся в предполагаемой по внешним признакам оппозиции наземным животным, орлам, антропоморфным существам с орлиными признаками, но и тесно сближаются с ними, составляя часть их тел. В то же время мотив борьбы, драконоборчества остается почти невыраженным: в самом деле, что драконоборческого в спокойно сидящем со змеями в руках персонаже? С таким же успехом можно полагать, что змея – символ его мощи, знак того, что власть крылатого существа простирается и на область, контролируемую змеей. Конечно, он при этом доминирует над змеей, но без столь резкого противоборства. Для нашего сюжета существенно, что не только отсутствие оппозиции, но даже превращение змеи «в птицу не только не уникально, но является общим местом – от пернатого змея майя до разнообразных летающих змеев, драконов и т.п. в европейской, азиатской и других традициях». Т.В. Цивьян, которой принадлежат эти слова, подчеркивает, что для архетипической модели мира характерна перетасовка элементов или частей тела разнообразных живых существ, в результате

⁹ Саруаниди. Печати-амулеты... С. 64.

¹⁰ Porada E. Introduction // *Monsters and Demons in the Ancient and Medieval Worlds. Papers Presented in Honor of E. Porada* / Ed. A.E. Farkas, P.O. Harper, E.B. Harrison. Mainz on Rhine, 1987. P. 2.

чего образуются многообразные сочетания, а «змей как своего рода "полуфабрикат", не имеющий законченной формы, с наибольшей легкостью принимает и "усваивает" средства передвижения – крылья и ноги»¹¹. Представляется, что данные традиционной «народной» культуры, если они связаны с универсальными представлениями, могут пролить свет на памятники древней бесписьменной культуры. Это особенно продуктивно в тех случаях, когда этническая принадлежность ее носителей остается гипотетической. Отдаленность аналогий в этом случае, как нам кажется, не должна смущать.

В цитируемой статье Т.В. Цивьян описывает свадебный кувшин из Румынии, изображающий сидящую в окружении цыплят курицу, из-под крыльев которой до уровня шеи поднимаются две змеи¹². Примечательно сочетание плодовой птицы и змеи именно в свадебном предмете. Это один из аргументов в пользу того, что ассоциации с плодородием имели и изображения орлов с перьями-змеями и вообще орлоподобных существ со змеями в глиптике БМАК. Основания для отождествления змеи и птицы основаны на общих для них признаках – пестрота окраски, плоская голова, длинная шея, размножение при помощи яиц, сходные злокозненные действия (укусы, отравление), шипение¹³. В условиях Центральноазиатского региона сближению в изображениях змеи и орла могло способствовать уже отмеченное рядом авторов сходство: одновременное их появление весной, с расцветом природы.

Итак, образ змеи в сочетании с наземными четвероногими существами – не новый в Центральноазиатском регионе в эпоху бронзы, хотя прежде он не реализовался в известных памятниках так систематически, как в БМАК. Существенно новый признак – распространенность орлоподобных персонажей и вообще крылатых существ (в том числе антропоморфных). Последнее обстоятельство наряду с другими явлениями в культуре – свидетельство развития, быть может, в не столь выраженной форме существовавших и прежде явлений – роста значения экстатических культов, возрастания власти вождей и социальной дифференциации, т.е. явлений, которые в человеческой культуре сопрягаются с акцентом верха, неба, с реализацией в более чем прежде ощутимой форме трехчленной вертикали мира.

THE «SERPENT» AND THE «EAGLE» IN THE GLYPTICS OF THE OXUS CIVILIZATION

Ye.V. Antonova

The author aims to prove that it is doubtful whether the meaning of the glyptic images found on the territory of later Margiana may be interpreted from the point of view of their analogy with such well developed religions as Zoroastrianism.

The images of eagles and eagle-like creatures are not just opposed to those of serpents and serpent-like creatures (though such oppositions are not to be excluded), but rather complement them, describing the world whose elements are not merely «evil» or «benevolent», but may well combine features of both. It is more advisable to interpret the characters depicted on seals and amulets of this period in the light of Eurasia's inhabitants' archaic outlooks, and only after that to connect them with what survived of these outlooks in religions like Zoroastrianism.

¹¹ Цивьян Т.В. Змея-птица: к истолкованию тождества // Фольклор и этнография. У этнографических истоков фольклорных сюжетов и образов. Л., 1984. С. 50.

¹² Там же. С. 52.

¹³ Там же. С. 49.