

The article publishes preliminary results of Russian Archaeological Expedition of the Institute of Oriental Studies with a participation of Moscow State University (the Faculty of History). The expedition spent there three field seasons (1996–1998) exploring the rock-cut tomb of the Head Priest of Khafre's pyramid Khafreankh (G 7948).

The first season (1996) discovered new room adjacent to the northern part of Khafreankh's chapel (see the Scheme, A). Further excavations of the room (B) showed that there was a new grave here, cut in the rock later, which caused the destruction of the northern wall of the old chapel. During the season of 1998 topographical explorations discovered one more burial (O) representing a shaft adjacent to the outer (eastern) wall of Khafreankh's tomb. Preliminary study and analysis of the ceramic objects found there showed that the burial is to be dated back to the Old Kingdom.

Giza rock-cut tombs have never been considered as a specific type, but rather as a variant kind of mastaba. However, many peculiarities of their structure, not always explicable, are due to this specificity.

The analysis of the tomb was conducted under several criteria; (1) iconographical, (2) epigraphical, (3) architectural and (4) the situation in the cemetery. All of these gave basis for dating Khafreankh's burial to late Vth – early VIth dynasty. Its situation at the edge of the eastern cemetery of Giza witnesses that the place closer to the Pyramids had by that time been occupied and subjects of the next dynasty had to look for burial place further from the Lords whose worship they had to provide for.

The very fact of springing up of a group of rock-cut tombs can be explained by the plateau being occupied with mastabas and the border of the cemetery coming close to the precipice.

### **Международный «круглый стол»: «Сарматы в I в. н. э.: новейшие открытия»**

© 2000 г.

## **О ЮВЕЛИРНЫХ ИЗДЕЛИЯХ ИЗ НОГАЙЧИКСКОГО КУРГАНА**

В 1974 г. А.А. Щепинский исследовал впускное захоронение в кургане эпохи бронзы у с. Червоное Нижнегорского района Крыма (Ногайчикский курган № 4) с богатым женским погребением I в.н.э. Ни раскопщик<sup>1</sup>, ни включивший в свой корпус сарматских древностей Таврии золотые украшения из комплекса, хранящиеся в Музее исторических драгоценностей, А.В. Симоненко<sup>2</sup>, не дали подробного анализа античных ювелирных украшений из погребения, чем и продиктована попытка такого исследования, представленная ниже. Довольно подробное описание большинства памятников выполнено А.В. Симоненко; некоторые находки из Ногайчикского кургана спустя полтора десятка лет после находки начали экспонироваться на международных выставках, благодаря чему в распоряжении исследователей имеются качественные цветные воспроизведения<sup>3</sup>.

<sup>1</sup> Щепинский А.А. К истории сарматов в Северном Причерноморье // Тез. докладов XVI Междунар. конф. античников соц. стран. Ереван, 1976. С. 525 сл.; Щепинский А.О. Скарби сарматської знати // Вісник АН УРСР. 1977. № 10. С. 75–76. См. также о возможном жреческом характере погребения: Храпунов И.Н. Очерки этнической истории Крыма в раннем железном веке. Тавры. Скифы. Сарматы. Симферополь, 1995. С. 71.

<sup>2</sup> Симоненко А.В. Сарматы Таврии. Киев, 1993. С. 70 сл. № 87; С. 85, 87–90. Автор приносит искреннюю благодарность А.В. Симоненко за предоставленные фотографии находок из Ногайчикского кургана.

<sup>3</sup> См., например: Gold der Steppe. Archäologie der Ukraine. Schleswig, 1991. S. 325. № 145 (гривна); № 146 (фибула в виде фигурки дельфина); № 147 (перстень с инталией); Gold aus Kiew. 170 Meisterwerke aus der Schatzkammer der Ukraine. Wien 1993. S. 212–219. № 60 (гривна); № 61 (фибула в виде фигурки дельфина); № 62 (круглая фибула-брошь); 60 років Інституту археології НАН України. Київ, 1994. Цв. вклейки

Без всякого преувеличения некоторые из находок в Ногайчикском кургане могут быть определены как шедевры позднеэллинистического ювелирного искусства. К ним относятся фибула с корпусом из горного хрусталя в виде дельфина, золотые головка и хвост которого надеты на корпус<sup>4</sup>, и пара золотых ручных браслетов, по существу впервые введенная в научный оборот А.В. Симоненко<sup>5</sup>, описание которого приводится ниже: «*Два золотых ручных браслета*. Корпус изделия кольцевидный, дугообразный, с уплощенной внутренней поверхностью, на внешних краях напаяны две рифленые проволоки. Между ними закреплены 53 косо расположенных золотых проволочки с плотно нанизанными на них речными жемчужинами. В центре нижней стороны и чуть ниже краев (между 10 и 11 рядами жемчужин) помещены три низки ониксовых и стеклянных бусин, разделенных золотыми, украшенными зернью колечками (рис. 1–2)\*. В отверстия по концам браслета вставлены и припаяны парные скульптурные композиции – Эрот и Психея (рис. 3–4). На Психее закрытый хитон, Эрот полуобнажен. Со спины обе фигурки покрыты широким плащом, концы которого соединяются на фронтальной части композиции. Под плащом видна правая рука Эрота, обнимающая плечи Психеи, левой рукой он гладит ее щеку. Психея правой рукой обнимает Эрота за талию, левая рука покоится на бедре. Тщательно промоделированы улыбающиеся лица персонажей, завитки волос, складки одежды, пальцы. Композиция отличается тонкой работой и художественным совершенством. К фигуркам на одном браслете припаяно по золотой проволочке, фиксирующей в центре композиции маленький изумруд, оправленный в золото. Между головами фигурок на шарнирах помещен замок браслета: прямоугольная (в одном случае) и овальная (в другом) граненая золотая пластина, в центре которой трапециевидная вставка циркона (браслет № 1) (рис. 5) и овальная вставка цитрина (браслет № 2) (рис. 6). Диаметр браслета 10,3 см, толщина 1,66, высота фигурок 3,7, размеры замка 3,1 × 1,8 и 3,4 × 2,75 см».

Переходя к анализу памятников, А.В. Симоненко указывает на уникальность браслетов, отмечая, что ему не удалось отыскать ничего похожего среди произведений античной торевтики. По мнению автора, «известна лишь схема застежки – камень (в нашем случае циркон и цитрин), оправленный в граненый золотой замок, соединенный с концами браслета шарнирами». Отмечаются подобные застежки у браслетов из Петрика и Горгиппи<sup>6</sup>.

Задержим наше внимание на анализе браслетов.

Аналогии оплетке в виде проволочек с маленькими золотыми шариками в местах их соединения представлены на происходящем из Абдер в Фессалии золотом браслете или гривне из собрания де Клерка первой половины III в. до н.э.<sup>7</sup> или первой половины II в. до н.э.<sup>8</sup> Восточные жемчужины, нанизанные на проволочки, украшают плоский широкий браслет из Ольвии с шарнирным соединением и крупными овальными вставками (Балтимор, галерея Уолтерса). Б. Депперт-Липпиз датирует браслет последней четвертью II в. до н.э.<sup>9</sup> Подобные жемчужины, нанизанные рядами на проволочки, украшают два других браслета I в. до н.э. из Ольвии со вставками из изумрудов (Бостон, Музей изобразительных искусств)<sup>10</sup>. На браслете из Пирея, происходящем из комплекса августовского времени<sup>11</sup>, вместо жемчужин на проволочках нанизаны маленькие изумрудные бусины<sup>12</sup>. Множество мелких жемчужин, нанизанных на золотые проволочки, украшают серьги из Дома Менандра в Помпеях<sup>13</sup>. Мелкие жемчужины использовались и для украшения массивных ювелирных изделий: например, на диадеме III в. до н.э. из Канозы<sup>14</sup>. Традиция украшения брасле-

(браслеты, гривна, серьги, фибула).

<sup>4</sup> См. прим. 3; Симоненко. Ук. соч. С. 73. Фото 17, 18.

<sup>5</sup> Там же. С. 72. № 4. Фото 6–10.

\* Отсылки на рисунки в цитатах даны автором данной статьи.

<sup>6</sup> Там же. С. 88.

<sup>7</sup> Hoffmann H., Davidson P.F. Greek Gold: Jewelry from the Age of Alexander. Mainz, 1965. № 53.

<sup>8</sup> Deppert-Lippitz B. Griechischer Goldschmuck. Mainz, 1985. S. 266 f. Abb. 200; Gold of Greece. Jewelry and Ornaments from the Benaki Museum. Dallas, 1990. P. 44. Fig. 16.

<sup>9</sup> Deppert-Lippitz. Op. cit. S. 292, 295. Abb. 224.

<sup>10</sup> Ibid. S. 294. Taf. XXXII.

<sup>11</sup> См. о датировке: Pfeiler B. Römischer Goldschmuck des ersten und zweiten Jahrhunderts n. Chr. nach datierten Funden. Mainz, 1970. S. 45 ff. Taf. 5a–b; Gold of Greece... P. 60. Fig. 24.

<sup>12</sup> Deppert-Lippitz. Op. cit. S. 294.

<sup>13</sup> Stefanelli L.P.B. L'oro dei Romani. Roma, 1991. № 64. Fig. 119.

<sup>14</sup> Deppert-Lippitz. Op. cit. S. 243. Abb. 179; Gli ori di Taranto in eta ellenistica. Milano, 1989. Cat. 54.

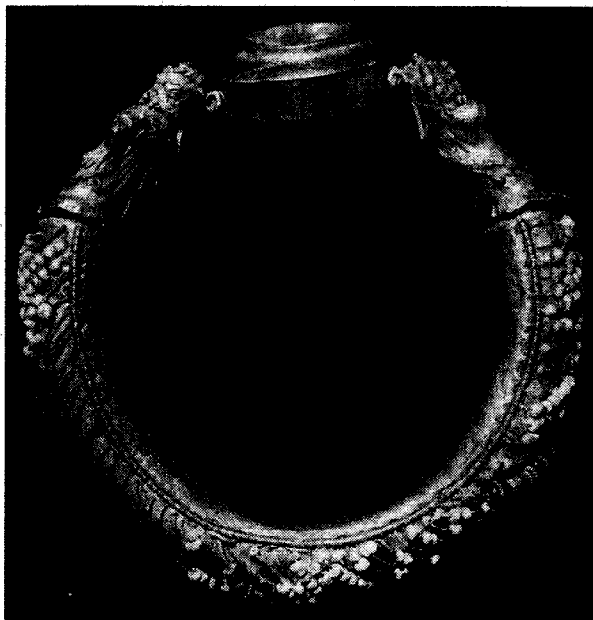


Рис. 1-6. Фото браслетов из Ногайчикского кургана в различных аспектах

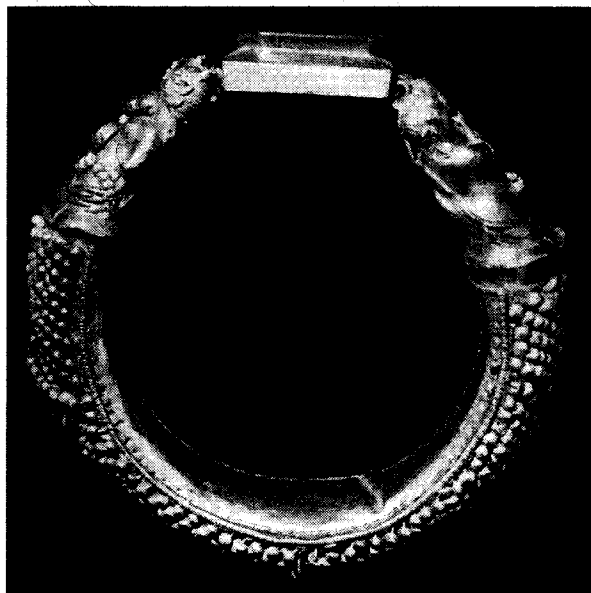


Рис. 2

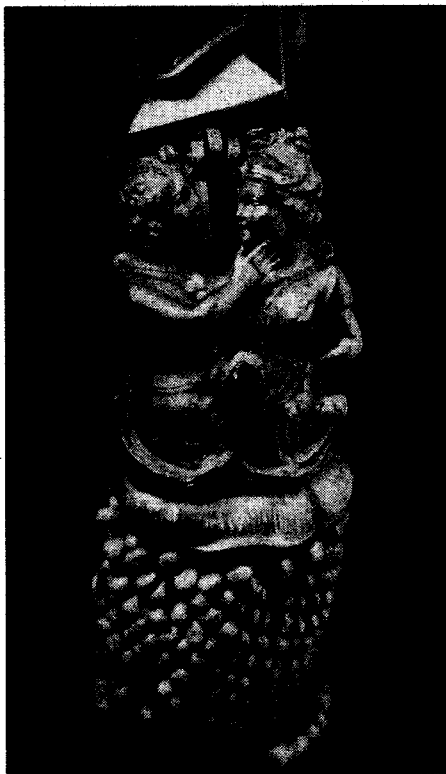


Рис. 3



Рис. 4

тов мелким жемчугом, нанизанным на проволочки, продолжается вплоть до позднеримской–ранневизантийской эпохи<sup>15</sup>.

Скульптурные композиции украшают нижеследующие браслеты.

Фигурки тритонов помещены на концах спиральных золотых браслетов из Фонда Роджерса в Метрополитен музее первой половины II в. до н.э.<sup>16</sup> Б. Депперт-Липпиз относит эти браслеты к лучшим произведениям ювелирного искусства «высокого эллинизма»<sup>17</sup>.

Скульптурные изображения эротов были довольно распространенным мотивом в украшении ювелирных изделий эпохи позднего эллинизма. Достаточно упомянуть серию серег с подвесками в виде литых фигурок эротов I в. до н.э., в том числе происходящих из Палеокастро в Фессалии, Делоса и т.д.<sup>18</sup>

Типологически близок браслетам из Ногайчикского кургана перстень из Египта, хранящийся в Британском музее, с массивным щитком с овальной вставкой из пасты и скульптурными фигурками Аттиса в местах перехода шинки к щитку (шарнирное крепление)<sup>19</sup>. Чрезвычайно близка композиции на окончаниях браслетов из Ногайчикского кургана сцена

<sup>15</sup> См., например: Numismatic and Ancient Art Gallery AG. Ancient Art of the Mediterranean World and Ancient Coins. Public Auction. 11. April 1991. Zürich, 1991. № 192.

<sup>16</sup> Higgins R.A. Greek and Roman Jewellery. 2nd ed. L., 1980. P. 168. Pl. 51B.

<sup>17</sup> Deppert-Lippitz. Op. cit. S. 268 f. Abb. 202.

<sup>18</sup> Levy E. Nouveaux bijoux à Delos // BCH. 1968. XCII. II. P. 526 ff. Fig. 3, 5; Laffineur R. Collection Paul Canellopoulos (XV). Bijoux en or grecs et romains // BCH. 1980. 104. P. 420 ff. № 114; Fig. 125–126; Higgins. Op. cit. P. 163 f.; Deppert-Lippitz. Op. cit. S. 288 f. Abb. 217–219.

<sup>19</sup> Pfeiler-Lippitz B. Späthellenistische Goldschmiedearbeiten // AntK. 1972. Jg. 15. Ht 2. Taf. 36, 7; Deppert-Lippitz. Op. cit. S. 273. Abb. 208.



Рис. 5



Рис. 6

на медальоне серебряной чаши, приобретенной в 1983 г. Музеем Поля Гетти в Малибу, Калифорния<sup>20</sup>. Подобно композициям на браслетах, Эрот на чаше из Музея Гетти (рис. 7–8) кистью правой руки охватывает подбородок Психеи, он также изображен в движении, тогда как поза Психеи в обоих случаях фронтальная: с левой (на браслетах) или правой (на медальоне чаши) руками, согнутыми в локтях и положенными на бедро. Композиции отличаются местоположением персонажей: на браслетах Эрот изображен справа, а Психея – слева, тогда как на чаше из калифорнийского собрания Эрот находится справа от Психеи. Торсы ногайских эротов обнажены, тогда как плечи Эрота на медальоне чаши накрывает складчатая драпировка. Напротив, торс Психеи на медальоне чаши практически обнажен, а фигурки Психеи на браслетах одеты в высоко подпоясанные хитоны. На руке Психеи, изображенной на медальоне чаши, показан многовитковый спиральный браслет. Однако

<sup>20</sup> Pfrommer M. Metalwork from the Hellenized East. Catalogue of the Collections. Malibu, 1993. P. 218 f. № 127.



Рис. 7. Медальон чаши из Музея Поля Гетти. Малибу. Коллекция Музея Дж. Поля Гетти. Малибу, Калифорния. 83. АМ. 389. Конец II в. до н.э. Серебро, позолота. Высота 2,7 см. Диаметр 16,2, диаметр тондо 10,4 см. Фото Музея Гетти

указанные отличия представляются не столь существенными при атрибуции памятников. Чрезвычайная (пусть и в зеркальной симметрии) близость композиции, мягкая округлая трактовка объемов, схожие пропорции тел и даже близкие черты лиц позволяют отнести медальон чаши из коллекции Музея Гетти и фигурки, украшающие браслеты из Ногайчикского кургана, если и не к одной и той же мастерской, то почти несомненно к изделиям одной художественной школы.

М. Пфроммер предположил, что медальон чаши из собрания Музея Гетти восходит к раннеэллинистическим прототипам, анализ свидетельствует в пользу его датировки II в. до н.э. и изготовления на эллинизированном Ближнем Востоке<sup>21</sup>. По мнению издателя, на медальоне представлены Дионис и Ариадна в композиции, восходящей к раннеэллинистическим атташам бронзовых гидрий с изображением Эроса и Психе<sup>22</sup>. Если в сценах с

<sup>21</sup> Ibid. P. 218.

<sup>22</sup> См., например, гидрию конца IV в. до н.э. из Аполлонии в Музее Стамбула: Metzger H. *Anatolie II* (Archaeologia Mundi). Genève-Paris-München, 1969. III. 95; The Anatolian Civilisations. V. II. Greek. Roman. Byzantine. Istanbul, 1983. P. 72. B. 169. Подобные атташи находятся также в музеях Берлина и Лондона (s.v. Eros // LIMC. III. P. 884. № 412 с библиографией).

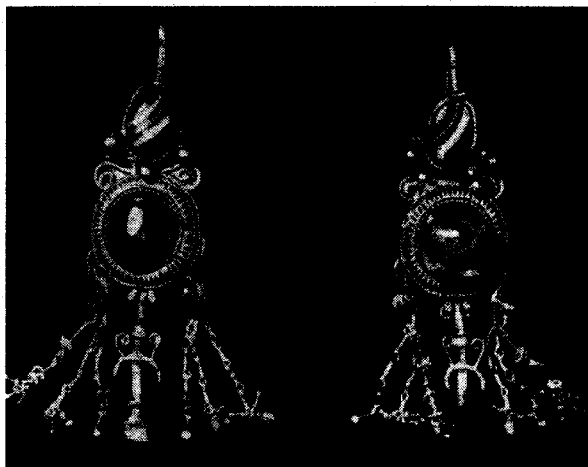


Рис. 8. Золотые серьги из Ногайчикского кургана

Эротом и Псюхе Эрот деликатно касается Псюхе кончиками пальцев, то в данной сцене Дионис буквально сжимает рукой подбородок Ариадны. Поза Ариадны, как показал М. Пфроммер, не имеет ничего общего с поздними изображениями Псюхе, а скорее находит параллели в статуарных эллинистических изображениях Афродиты. Рассматривая возможный центр производства медальона из Музея Гетти, М. Пфроммер указывает на сходные композиции на рельефе из Пенджаба<sup>23</sup> и медальоне из Таксилы<sup>24</sup> – их обычно датируют I в. н.э., хотя нельзя исключить и датировку концом I в. до н.э., при этом по сравнению с медальоном из Малибу Дионис на рельефе из Пенджаба представлен в зеркальном отражении. Маленький медальон из Таксилы более-менее повторяет композицию рельефа из Пенджаба<sup>25</sup>. Добавим к этому списку штамп с изображением Эрота и Псюхе из клада ювелира в Гальюбе (Египет) II в. до н.э., повторяющий в миниатюре изображения на атташах гидрий IV в. до н.э.<sup>26</sup>, и миниатюрную золотую скульптурную группу из Таксилы<sup>27</sup>, рассматриваемую Д. Бордманом как пример эллинизированного ювелирного искусства Таксилы<sup>28</sup>. На этой скульптурной группе, подобно окончаниям ногайчикских браслетов, фигурка Эрота (по Бордману) изображена слева, левой рукой он также обнимает Псюхе, тогда как жест правой руки несколько иной – она касается ее обнаженной груди. Обе фигуры скульптурной группы из Таксилы показаны практически обнаженными, драпировка, как бы оконтуривающая фигуры в области плеча или бедра абсолютно не скрывает их наготу, лица персонажей изображены строго en face. Качество исполнения, схематизм выдают несомненное подражание эллинистическому прототипу, выполненное не совсем умелым мастером. Кстати, атрибуция М. Пфроммером сюжета как изображения Диониса и Ариадны достаточно сомнительна, во всяком случае подобные рассматриваемым позы и жесты персонажей не засвидетельствованы авторами соответствующих статей LIMC. Иконография изображений стоящих Диониса и Ариадны в искусстве Этрурии и Италии IV–III вв. до н.э. также иная<sup>29</sup>.

<sup>23</sup> См. *Speiser W. Vorderasiatische Kunst. B., 1952. Taf. 113 rechts.*

<sup>24</sup> *Marshall J. Taxila. V. II. Cambr., 1951. P. 681. № 30. Pl. 207, 11.*

<sup>25</sup> *Pfommer. Metalwork... P. 65, 98 f. Not. 792.*

<sup>26</sup> *Appel A. Der Bronzefund von Galjub (Modelle eines hellenistischen Goldschmiedes). B., 1922. S. 75. № 85. Taf. VIII.*

<sup>27</sup> *Marshall. Op. cit. Pl. 191, 98; Rowland B. Art and Architecture of India. L., 1977. P. 146. Fig. 90.*

<sup>28</sup> *Boardman J. The diffusion of Classical Art in Antiquity. L., 1994. P. 118. Fig. 4, 52.*

<sup>29</sup> *S.v. Ariadne, Ariatha // LIMC. III. P. 1074. № 25–29.*

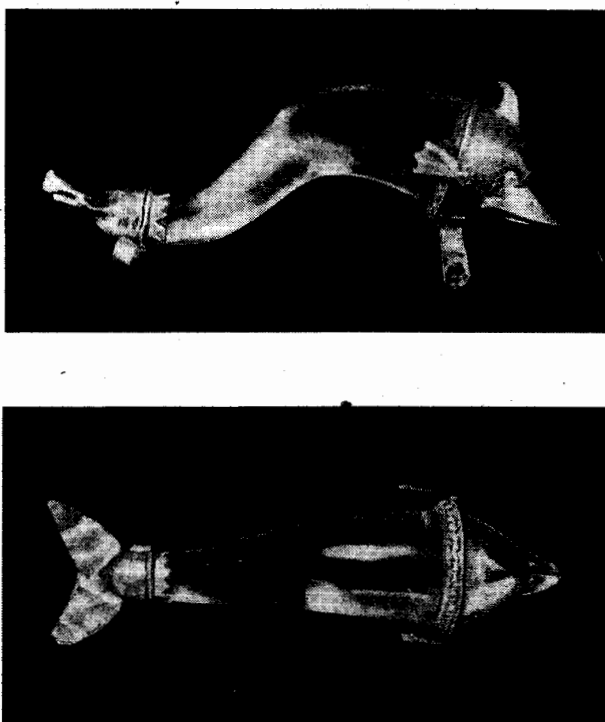


Рис. 9–10. Фибула в виде дельфина из Ногайчикского кургана

Среди всех приведенных параллелей композициям на браслетах из Ногайчикского кургана наиболее близкой является изображение на медальоне чаши из собрания Музея Гетти. Отметим, впрочем, что сюжет с Эротом и Псьюхе был довольно распространен, прежде всего в коропластике начиная с эллинистической эпохи<sup>30</sup>, главным образом в александрийской, но также, например, и в набатейской I в. до н.э.<sup>31</sup>

Как уже отмечалось, браслеты из Ногайчикского кургана имеют шарнирное соединение замка. Б. Депперт-Липпиз отмечает, что самым ранним примером шарнирного замка является браслет из Измита. К концу III в. до н.э. эта конструктивная деталь становится обычной, а во II–I вв. характерной деталью<sup>32</sup>. Приведем примеры браслетов с шарнирным соединением замков: 1) браслет из Измита в Археологическом музее Стамбула с центральной круглой вставкой, украшенной головой Диониса. Начало III в. до н.э.<sup>33</sup>; 2) браслет из золота с гранатовой вставкой из Фаюма. Метрополитен музей. Фонд Роджерса. Конец III в. до н.э.<sup>34</sup>; 3) ажурный браслет с растительным орнаментом со вставками из граната и

<sup>30</sup> Kell K. Formuntersuchungen zu spät- und nachhellenistischen Gruppen. Saarbrücken, 1988. S. 109 ff.

<sup>31</sup> Parlaska I. Seltene Typen nabatäischer Terrakotten. Östliche Motive in der späteren Provincia Arabia // Das antike Rom und der Osten. Festschrift für Klaus Parlaska zum 65. Geburtstag / Hrsg. von Ch. Börker und M. Donderer. Erlangen, 1990 (Erlanger Forschungen. Reihe A, Bd 56). S. 160–162. Taf. 29.

<sup>32</sup> Deppert-Lippitz. Op. cit. S. 236.

<sup>33</sup> Ibid. S. 235, 237. Abb. 173; Pfrommer M. Untersuchungen zur Chronologie früh- und hochhellenistischen Goldschmucks. Tübingen, 1990 (Istanbuler Forschungen, 37). Taf. 23, 2.

<sup>34</sup> Pfeiler-Lippitz. Op. cit. Taf. 36, 14; Deppert-Lippitz. Op. cit. S. 270. Abb. 203.



стеклянной пасты из Западной Сирии. Чикаго. Восточный институт. II в. до н.э.<sup>35</sup>; 4) плоский широкий браслет из Ольвии с крупными овальными вставками. Б. Депперт-Липпиз датирует его последней четвертью II в. до н.э.<sup>36</sup>; 5) ажурный браслет с растительным орнаментом и замком в виде высокого линзовидного каста с овальной аметистовой вставкой. Происходит из Палеокастро в Фессалии. Афины, Национальный музей. I в. до н.э.<sup>37</sup>; 6) плоский широкий браслет, украшенный филигранным орнаментом в виде плетенки, из Да Райадере, Редношир<sup>38</sup>; 7) плоские золотые браслеты, украшенные филигранью, с замком, имеющим прямоугольную изумрудную вставку, происходят из гробницы в Кошакизларе (Турция) с монетами от середины I в. до н.э. до Тиберия<sup>39</sup>; 8) плоские золотые браслеты, украшенные пуансонным геометрическим орнаментом с овальными кастами со вставками, найдены в гробнице Б в Визе в Южной Фракии. Первая половина I в. н.э.<sup>40</sup>; 9) браслет из Пирея<sup>41</sup>, вместо жемчужин на проволочках наанизаны маленькие изумрудные бусины.

Замки в виде овальных пластин со вставками имеются на следующих браслетах: 1) браслет с гранатовой вставкой из Фаюма (см. выше № 2)<sup>42</sup>; 2) ажурный браслет с замком в виде высокого линзовидного каста с овальной аметистовой вставкой из Палеокастро (см. выше № 5)<sup>43</sup>; 3) плоские золотые браслеты с замком, имеющим прямоугольную изумрудную вставку, из гробницы в Кошакизларе (см. выше № 7)<sup>44</sup>; 4) овальная и прямоугольная вставки в отдельных оправках украшают браслет из Пирея (см. выше № 9)<sup>45</sup>.

«Золотые серьги (2 шт.). Основу изделия (рис. 8) составляет круглый щиток, в центре которого в глухом касте закреплен круглый кабашон зеленого стекла. Вставка окружена черно-белыми эмалевыми треугольниками, расположенными по кольцу, внутри которого – напаянная витая проволока. Такая же проволока оконтуривает бортик щитка. Выше щитка в овальном касте, окруженном витой проволокой, помещена агатовая вставка, по ее бокам – две круглые вставки из зеленого стекла, увенчанные золотыми бусинами, а ниже всей композиции, на верхнем краю центрального круглого щитка – две золотые волюты с сердоликовой вставкой, увенчанной золотой бусиной в центре. Ниже центрального щитка симметрично завиткам волют подвижно (в петельках) закреплены две круглые вставки из зеленого стекла, между ними – золотая с зернью петелька. В ней подвижно закреплена стержневидная подвеска с окончанием в виде кубика и двумя напаянными волютами в центре. К круглым нижним вставкам подвижно прикреплены по три цепочки с сердоликовыми бусинами на концах. С тыльной стороны каждой серьги припаян крючок-застежка. Длина серьги 5,2, диаметр центрального щитка 1,5 см»<sup>46</sup>. А.В. Симоненко указывает, что роскошные полихромные серьги из Ногайчикского кургана хотя и не имеют прямых аналогий, но по схеме декора и монтажа близки изделиям из Соколовой могилы. Со ссылкой на Р. Хиггинса автор отмечает, что подобный стиль – центральная вставка, окруженная более мелкими, свисающими цепочками подвески – был широко распространен в первые века нашей эры. Различные варианты таких серег, как указывает Симоненко, известны в некрополях античных городов Северного Причерноморья, имеются они и в сарматских могилах<sup>47</sup>.

<sup>35</sup> Hoffmann, Davidson. Op. cit. № 56; Pfeiler Op. cit. S. 38. Taf. 9; Higgins. Op. cit. P. 168. Pl. 50b; Deppert-Lippitz. Op. cit. S. 270. Abb. 204; Musche B. Vorderasiatische Schmuck zur Zeit der Arsakiden und der Sasaniden. Leiden, 1988. S. 210 f. B.I.5. Taf. LXXV.

<sup>36</sup> Pfeiler-Lippitz. Op. cit. Taf. 33; 1; Deppert-Lippitz. Op. cit. S. 292, 295. Abb. 224.

<sup>37</sup> Pfeiler-Lippitz. Op. cit. Taf. 33, 2–3; Higgins. Op. cit. P. 168; Deppert-Lippitz. Op. cit. S. 292, 294 f. Abb. 225.

<sup>38</sup> BMCJ. N 2798–2799; Pfeiler. Op. cit. S. 51. Taf. 10b; Stefanelli. Op. cit. № 109. Fig. 157.

<sup>39</sup> Atasoy S. The Koeakizlar Tumulus in Eskişehir, Turkey // AJA. 1974. 78. № 3. P. 262; № 19. Pl. 52. Fig. 5.

<sup>40</sup> Mansel A. Grabhügelforschung im östlichen Thrakien // AA. 1941. Sp. 184. Abb. 37.

<sup>41</sup> См. Pfeiler. Op. cit. P. 45 ff. 5a–b; Gold of Greece... P. 60. Fig. 24; Deppert-Lippitz. Op. cit. S. 294.

<sup>42</sup> Pfeiler-Lippitz. Op. cit. S. 118. Taf. 36, 14; Deppert-Lippitz. Op. cit. S. 270. Abb. 203.

<sup>43</sup> Pfeiler-Lippitz. Op. cit. Taf. 33, 2–3; Higgins. Op. cit. P. 168; Deppert-Lippitz. Op. cit. S. 292, 294 f. Abb. 225.

<sup>44</sup> Atasoy. Op. cit. P. 262. № 19. Pl. 52. Fig. 5.

<sup>45</sup> См. Pfeiler. Op. cit. S. 45 ff.; Gold of Greece... P. 60. Fig. 24; Deppert-Lippitz. Op. cit. S. 294.

<sup>46</sup> Симоненко. Ук. соч. С. 71 сл. Фото 4.

<sup>47</sup> Симоненко. Ук. соч. С. 88; см. также Симоненко А.В., Лобай Б.И. Сарматы Северо-Западного Причерноморья в I в. н.э. Киев, 1991. С. 48.

Между тем центральным элементом серег из Ногайчикского кургана – круглый большой щиток со вставкой и венчающие щиток волюта с более крупной центральной вставкой и двумя мелкими по бокам от нее – находят ближайшие параллели на серьгах II–I вв. до н.э.: 1) серьги неизвестного происхождения из музея Бостона с подвесками в виде фигурок голубей<sup>48</sup>; 2) серьги из бывшего собрания Шиллера (в настоящее время в Музее Пфорцхайма) с подвесками в виде фигурок эротов<sup>49</sup>; 3) серьги из Пелинны в Фессалии с подвеской в виде Ники, управляющей бигой, на прямоугольном постаменте из Музея Бостона<sup>50</sup>; 4) серьги с подвесками-амфорками из Калимны<sup>51</sup>; 5) серьга с подвеской в виде сфинкса неизвестного происхождения из Галереи Уолтерса, Балтимор<sup>52</sup>; 6) три пары серег с подвесками в виде амфоры и кратера из погребений II в. и второй половины II в. до н.э. в Таренте имеют аналогичную композиционную схему, но мелкие вставки в завитках волют заменены розетками из зерни<sup>53</sup>; 7) серьга с подвеской в виде амфоры. Аукцион Штернберг<sup>54</sup>; 8) серьги из Британского музея с подвесками в виде амфор с ручками в виде дельфинов<sup>55</sup>; 9) серьги с подвесками в виде эротов из клада, найденного на Делосе<sup>56</sup>; 10) серьги с подвесками в виде эротов из собрания П. Канелопуллоса<sup>57</sup>; 11) серьга с подвеской в виде фигурки Ники из урны 3 из раскопок Н.И. Веселовского 1908 г. в Танаисе<sup>58</sup>. Кроме того рассматриваемый элемент имеется на застежках ожерелья из Музея Бенаки с подвесками в виде фигурок Эрота<sup>59</sup>. Иногда центральный круглый щиток украшает не вставка, а ажурная розетка, подобно серьгам из Сицилии первой половины II в. до н.э. с подвеской в виде стилизованного голубя<sup>60</sup>.

Стержневидная подвеска с волютами ногайчикских серег находит очень близкую аналогию в серьге, выставленной в 1981 г. на аукционе в Базеле, которую автор каталога датирует II в. до н.э.<sup>61</sup> Стержневидные подвески с волютами серег из Ногайчикского кургана и Базеля на самом деле являются элементом крепления подвесок в виде амфорок, при этом волюты служили не чем иным, как воспроизведением ручек амфор. В этом нетрудно убедиться при сравнении, например, с серьгами из Британского музея (см. выше № 8), имеющими подвески-амфорки на квадратных профилированных постаментах: точно такие же постаменты имеются в основании стержневидных подвесок серег из Ногайчикского кургана. Аналогичным образом выполнены и амфорки-подвески позднеэллинистической серьги из Беневенто (Южная Италия) из частной коллекции в Швейцарии<sup>62</sup>. Напомним и серьги из сарматского погребения с раннеримской шарнирной фибулой из с. Давыдов Брод<sup>63</sup>. Б. Муше приводит целую серию подвесок в виде амфор на постаментах, происходящих главным образом из Сирии и с юга России, датирующихся эллинистическим временем<sup>64</sup>.

Серьги из Ногайчикского кургана отличаются от более простых по исполнению серег

<sup>48</sup> Pfeiler-Lippitz. Op. cit. S. 111. Taf. 34, 2–3.

<sup>49</sup> Ibid. Taf. 35, 1; Deppert-Lippitz. Op. cit. S. 287 f. Abb. 217.

<sup>50</sup> Miller S. Two Groups of Thessalian Gold. Berkeley–Los Angeles–London, 1979 (University of California Publ., Classical Studies, V. 18). P. 42–44. Pl. 24 c–d, 25; Deppert-Lippitz. Op. cit. Taf. XXV.

<sup>51</sup> BMCJ. № 2328. Higgins. Op. cit. P. 163. Pl. 48c.

<sup>52</sup> Jewerly. Ancient to Modern. Baltimore, 1979. № 245.

<sup>53</sup> Gli ori di Taranto... P. 165–168. № 79–80, 82.

<sup>54</sup> Frank Sternberg AG. Auktion XXVII. 7–8. November 1994. Zürich, 1994. № 877.

<sup>55</sup> BMCJ. № 2331; Levy. Op. cit. P. 529. Fig. 6. P. 530; Deppert-Lippitz. Op. cit. Taf. XXXI; ср. серию подобных подвесок к серьгам из погребений Тулгарского могильника в Южном Таджикистане (Мандельштам А.М. Кочевники на пути в Индию // МИА. 1966. 136. С. 123 сл. Табл. LIX, 1–5, 7–8).

<sup>56</sup> Levy. Op. cit. P. 526 ff. Fig. 3.

<sup>57</sup> Laffineur. Op. cit. P. 420 ff. № 114. Fig. 125–126.

<sup>58</sup> Книпович Т.Н. Танаис. М.–Л., 1949. С. 62 сл. Рис. 20, 23.

<sup>59</sup> Gold of Greece... P. 55. Pl. 37.

<sup>60</sup> Deppert-Lippitz. Op. cit. Taf. XXVII.

<sup>61</sup> Münzen und Medaillen A.G. Basel. Sonderliste T. Schmuck der Antike. Gefäße und Geräte aus Bronze. Oktober 1981. Basel, 1981. № 28.

<sup>62</sup> Bedeutende Kunstwerke aus dem Nachlass Dr. Jacob Hirsch. Auktion am 7. November 1957 in Lüzern. Adolph Hess AG. Lüzern. № 99.

<sup>63</sup> Симоненко. Ук. соч. С. 61. сл. Рис. 2а.

<sup>64</sup> Musche. Op. cit. S. 99 ff. Typ. 14.4. Taf. XIX.

первых веков нашей эры<sup>65</sup> – с более крупными щитками, насыщенными вставками, или более грубых, с одной центральной вставкой овальной формы, волкотообразными завитками и цепочками с нанизанными жемчужинками, подобно серьгам из Античного собрания музеев Берлина неизвестного происхождения I в. н.э.<sup>66</sup> Вероятно, параллельно с указанными выше позднеэллинистическими серьгами с крупным круглым щитком шла эволюция серег с щитком, образованным двумя крупными овальными вставками, расположенными одна над другой: см., например, серьги из Палеокастро с подвеской в виде фигурки Эрота (Гамбург)<sup>67</sup>, серьги с подвесками в виде эротов из бывшего собрания Леба в Мюнхене<sup>68</sup>, серьги с подвесками в виде фигурок Аттиса из Музея Бенаки<sup>69</sup>.

В процессе развития типа, представленного серьгами из Ногайчикского кургана, центральный щиток увеличивается в размерах, включая в себя верхнюю волоту и нижние значительно укрупненные вставки (интересный пример такого развития – серьги из Том, найденные в погребении I или начала II в. н.э.<sup>70</sup>).

В деревянной шкатулке рядом с правой берцовой костью погребенной находились среди прочих предметов две *фибулы*<sup>71</sup>. Одна из них «имеет корпус из горного хрусталя в виде дельфина (рис. 9). Золотая головка надета на корпус. На темени изогнутый плавник, по бокам – два плавника с выделенными перепонками. Круглые глаза окружены врезными линиями, изображающими ресницы. Рыло вытянутое, напоминающее утиный клюв, с рельефно выделенной пастью. От подбородка вниз отходит золотой плоский штырек, в котором поперечно закреплена железная ось пружины. Край головы (рис. 10) подчеркнут кольцевой линией из шариков зерни и оформлен зубчиками, заходящими на хрусталь. Золотой хвост конический с горизонтальным хвостовым плавником также надет на корпус. Край хвоста оформлен заходящими на хрусталь зубчиками и подчеркнут напаянной проволокой. На нижней стороне хвоста расположен напаянный двойной золотой приемник со следами окиси от игл. Иглы и пружинный аппарат утрачены. Длина фибулы 7,8 см, максимальный диаметр 1 см, длина оси пружины 1,3 см»<sup>72</sup>. Автор считает фибулу уникальным изделием, не имеющим аналогов, отмечая, «что при этом не будет ошибкой отнести ее к серии зооморфных фибул боспорского производства, бытовавших в I – начале II в. н.э.»<sup>73</sup>.

Фигурки дельфинов использовались в античном ювелирном искусстве: см., например, золотые серьги в виде фигурок дельфина, определяемые как изделия ювелиров Тарента IV–III вв. до н.э.<sup>74</sup> Одна из пар таких серег, хранящаяся в Музее Тарента, происходит из Канозы, где она была обнаружена в погребении конца III – начала II в. до н.э.<sup>75</sup> Золотая протома дельфина фибулы из Ногайчикского кургана стилистически напоминает украшенные гравировкой протомы дельфинов, использовавшиеся в качестве замочков серег из Гамбургского музея, датировемых I в. до н.э.<sup>76</sup> и серег из Британского музея<sup>77</sup>. М. Пфроммер опубликовал подобные серьги, датирова их II в. до н.э., отмечая их находки в птоломеевском Египте (3), на юге России (2: из собрания Мерля де Массоно) и на Кипре (5), предполагая, что форма этих серег была разработана в Египте<sup>78</sup>. Фигурки дельфинов использовались в качестве замочков золотых ожерелий из некрополя Тарента середины – второй половины II в. до н.э.<sup>79</sup>

<sup>65</sup> См. например, серьги из Ольвии в Балтиморе (Jewelry... P. 98. № 284).

<sup>66</sup> Stefanelli. Op. cit. № 108. Fig. 156.

<sup>67</sup> Pfeiler-Lippitz. Op. cit. S. 117. Taf. 35, 2–3; Hoffmann, Davidson. Op. cit. № 136; Higgins. Op. cit. Pl. 48e; Deppert-Lippitz. Op. cit. 287, 289. Abb. 219.

<sup>68</sup> Deppert-Lippitz. Op. cit. S. 287, 289. Abb. 218.

<sup>69</sup> Gold of Greece... P. 55. Pl. 36.

<sup>70</sup> Goldhelm, Schwert und Silberschätze. Reichtümer aus 6000 Jahren rumänischer Vergangenheit / Hrsg. von B. Deppert-Lippitz, W. Meier-Arendt. Frankfurt, 1994. S. 184 f. № 63, 2.

<sup>71</sup> Симоненко. Ук. соч. С. 70.

<sup>72</sup> Там же. С. 73. Фото 17, 18.

<sup>73</sup> Там же. С. 85.

<sup>74</sup> Hoffmann, Davidson. Op. cit. № 24.

<sup>75</sup> Gli ori di Taranto... P. 188. № 122 b.

<sup>76</sup> Hoffmann H., Claer V. von. Antiker Gold- und Silberschmuck: Museum für Kunst und Gewerbe Hamburg. Mainz, 1968. № 81; Deppert-Lippitz. Op. cit. S. 290 f. Abb. 221.

<sup>77</sup> BMCJ. № 2426, 2427; Pfeiler-Lippitz. Op. cit. S. 115, 117. Taf. 36, 3–4; Higgins. Op. cit. P. 161. Pl. 47 e.

<sup>78</sup> Pfrommer. Untersuchungen... S. 178 f. Abb. 34; S. 359 f. Taf. 30, 50–51.

<sup>79</sup> Gli ori di Taranto... P. 220 ff. № 153–155; см. также Deppert-Lippitz. Op. cit. S. 251 f. Abb. 185.

Двенадцать однотипных костяных фибул в виде фигурок дельфинов происходят из двух погребений некрополя Тарента IV в. до н.э.<sup>80</sup>; см. также аналогичную фибулу из собрания Л. Милденберга<sup>81</sup>. На аукционе Штернберга была выставлена подвеска (?) в виде подобной фигурки дельфина из зеленой стеклянной пасты<sup>82</sup>. Маленькие фигурки дельфинов, вырезанные из цельных кусков граната или сердолика, украшают серги конца III – первой половины II в. до н.э. с подвесками в виде сидящих на них золотых эротов<sup>83</sup>.

Горный хрусталь использован для изготовления маленькой подвески II–III вв. н.э. в форме зайца из собрания Л. Милденберга<sup>84</sup>. Однако, пожалуй, наиболее близкой аналогией фибуле из Ногайчикского кургана с точки зрения использования материалов (золото, горный хрусталь) и структуры изделия являются пронизи в виде пантер (голова – золото, тело – горный хрусталь), окончания ожерелья с подвеской в виде бабочки, найденного в погребении, открытом в Парутино в 1891 г., предметы из которого хранятся в различных музеях мира. Это ожерелье из некрополя Ольвии обычно датируется I в. до н.э.<sup>85</sup>, хотя, на мой взгляд, скорее может относиться к середине – третьей четверти I в. н.э. и быть изготовленным в ольвийской или херсонесской мастерской<sup>86</sup>.

«Брошь с золотым каплевидным щитком, слегка изогнутым по длинной оси. По ней расположены две каплевидные вставки – верхняя из граната, нижняя из зеленого стекла – в зубчатых кастах, окруженных проволокой с поперечными насечками. Застежка бронзовая, с 6-витковой пружиной с нижней тетивой и коротким приемником. Длина 4,2, ширина 1,5 см»<sup>87</sup>.

Аналогичные вставки в подобных оправках встречаются, например, на золотой подвеске из некрополя Каллатиса позднеэллинистического времени<sup>88</sup>, на серье, выставленной в 1981 г. на базельском аукционе и датированной III в. до н.э.<sup>89</sup>, на подвеске ожерелья из бывшей коллекции Бартон Берри в Музее университета Индианы в Блумингтоне середины II–I вв. до н.э.<sup>90</sup>, на подвеске ожерелья позднеэллинистического времени из собрания Е. Опенлендера<sup>91</sup>, подвеске из коллекции П. Канеллопулоса<sup>92</sup>, на знаменитом ажурном головном уборе из Тарента в Берлине<sup>93</sup>; на позднеэллинистической серье из Этрурии в том же собрании<sup>94</sup>.

Оправы в форме так называемого собачьего зуба характерны в целом для позднеэллинистической эпохи<sup>95</sup>. Есть основание полагать, что такая техника крепления вставок получила распространение еще с конца III в. до н.э. – подобным образом закреплены вставки на геракловых узлах диадем из Керчи<sup>96</sup> и Итаки<sup>97</sup>, на подвесках-лунницах из Пе-

<sup>80</sup> Gli ori di Taranto... P. 344 f. № 298–309.

<sup>81</sup> Kozloff A. et al. More Animals in Ancient Art from the Leo Mildenberg Collection. Mainz, 1986. № 11, 90.

<sup>82</sup> Frank Sternberg. Auktion XXV. 25–26. November 1991. Zürich, 1991. № 908.

<sup>83</sup> Hackens T. Museum of Art, Providence, Rhode Island. Catalogue of the Classical Collection. Classical Jewellery. Providence, 1976. № 33; Laffineur. Op. cit. P. 412 f. № 103. Fig. f12; Calinescu A. The Art of Ancient Jewelry. An Introduction to the Burton Y. Berry Collection. Bloomington, 1994. P. 24. Fig. 15.

<sup>84</sup> Tierbilder aus vier Jahrtausend. Antiken der Sammlung Mildenberg. Mainz, 1983. S. 193. № 186 bis.

<sup>85</sup> Jewelry... P. 96 f. № 281.

<sup>86</sup> См. подробнее: *Трейстер М.Ю.* Еще раз об ожерельях с подвесками в виде бабочек I в. н.э. из Северного Причерноморья // ПАВ. 1993. № 4. С. 87–95. Косвенным подтверждением гипотезы служит концентрация находок в Херсонесе и Северо-Западном Причерноморье. Подтверждает это и новая находка ожерелья с подвеской-бабочкой, известная автору по любительским фотографиям у коллекционеров, как будто бы происходящая из степного Крыма.

<sup>87</sup> Симоненко. Ук. соч. С. 73. Фото 19.

<sup>88</sup> Goldhelm... № 62, 4.

<sup>89</sup> Münzen und Medaillen A.G. Sonderliste T. Oktober 1981. № 27.

<sup>90</sup> Ancient Jewelry from the Collection of Burton Y. Berry. Bloomington, 1973. № 53a; Calinescu. Op. cit. P. 25. Fig. 16.

<sup>91</sup> Pfeiler-Lippitz. Op. cit. S. 116. Taf. 30, 2.

<sup>92</sup> Laffineur. Op. cit. P. 423 f. № 116. Fig. 128.

<sup>93</sup> Hoffmann, Davidson. Op. cit. № 124. Fig. 124c; Formigli E., Heilmeyer W.-D. Tarentiner Goldschmuck in Berlin. B., 1990 (130/131. BWPr). S. 69 f. Abb. 51 f. S. 72. Abb. 55.

<sup>94</sup> Greifenhagen A. Schmuckarbeiten in Edelmetall. Bd I. B., 1970. Taf. 75, 17.

<sup>95</sup> Pfeiler-Lippitz. Op. cit. S. 117.

<sup>96</sup> Pfrommer. Untersuchungen... S. 309. KH 97. Taf. 9, 4.

<sup>97</sup> Hoffmann, Davidson. Op. cit. S. 57 f.; Higgins. Op. cit. P. 158; Pfrommer. Untersuchungen... S. 302. HK 32.

линны<sup>98</sup>, подвеске ожерелья, найденного в погребении недалеко от Дамаска, II–I вв. до н.э.<sup>99</sup>, подвеске ожерелья ок. 200 г. до н.э. из Нолы в Южной Италии<sup>100</sup>, бусах ожерелья из Ольвии на Сардинии начала II в. до н.э.<sup>101</sup>, серьгах II в. до н.э. из Бари и Тарента<sup>102</sup>, диадеме из Керчи в Мюнхене<sup>103</sup>, а также на фибулах-брошах II–I вв. до н.э. и I в. н.э. из Прикубанья<sup>104</sup> и из частных собраний<sup>105</sup>.

Впрочем, каплевидные вставки в зубчатом обжиме известны и в ювелирных изделиях первых веков, в частности, на серьге II в. н.э. из погребения в районе Варны<sup>106</sup>, на ожерелье этого же времени из Эмесы в Сирии<sup>107</sup>.

Украшение, определяемое как *диадема*, найдено на лбу погребенной<sup>108</sup>. «Золотая диадема, сплетенная из трех цепочек. К нижней подвижно прикреплены 36 вертикальных подвесок, спаянных из пяти шариков и увенчанных цилиндром (рис. 11). Окончания диадемы оформлены фигурными пластинками, украшенными сканными волотами и овами. В центре пластинок – овалы гранатовые вставки (рис. 12). Длина диадемы 31 см, ширина 0,7 см, длина подвесок 1,4 см»<sup>109</sup>. Отмечая отличие «диадемы», и морфологическое, и стилистическое, от сарматских диадем, автор указывает на «выразительные признаки античного изделия»<sup>110</sup>.

Однако рассматриваемое украшение – скорее всего ожерелье. Об этом говорит не только его длина (31 см), невозможная для диадемы, но и целая серия очень близких аналогий. Ближайшей аналогией ему является ожерелье из некрополя Канозы, также сплетенное из трех рядов цепочек и с абсолютно аналогичными подвесками, надежно датированное концом III – началом II в. до н.э., вероятно, тарентского изготовления<sup>111</sup>. Чрезвычайно близко и ожерелье, происходящее из комплекса ювелирных изделий, найденных в Таренте в XIX в. вместе с тарентской серебряной монетой 219–212 гг. до н.э.<sup>112</sup> У ожерелий из Канозы и Ногайчикского кургана различаются лишь застежки, хотя стилистически и они имеют много общего. – так, штампованная застежка ожерелья из Канозы выполнена в виде стилизованного цветка лотоса, тогда как застежка из Ногайчикского кургана стоит, вероятно, дальше от прототипа. Застежка на ожерелье из частного собрания в Швейцарии имеет эллипсоидную форму с жемчужным орнаментом по краю и изображением стилизованного цветка лотоса. Близость ногайчикского ожерелья изделиям тарентской школы подтверждается и несомненным прототипом его застежки: мы находим его на ожерелье, сплетенном из шести рядов цепочек, из Моттолы, которое надежно датируется первой четвертью III в. до н.э.<sup>113</sup>, однако в центральной части ожерелья из Моттолы, на месте, где на ожерелье из Ногайчикского кургана имеется вставка, помещено филигранное изображение пальметты. Аналогичный мотив использован, например, в украшении браслета из

<sup>98</sup> Miller. Op. cit. P. 29 f. Pl. 16.

<sup>99</sup> BMCJ. № 2718; Deppert-Lippitz. Op. cit. S. 253. Abb. 187.

<sup>100</sup> Deppert-Lippitz. Op. cit. S. 249. Abb. 181.

<sup>101</sup> BMCJ. № 2697; Deppert-Lippitz. Op. cit. S. 255. Abb. 189.

<sup>102</sup> Gli ori di Taranto... P. 164. № 78; 165 f. № 80; 171 f. № 88; см. также Frank Sternberg AG. Auktion XXVII. № 875; серьга из Британского музея: Pfeiler-Lippitz. Op. cit. S. 112. Taf. 36, I, 2; Higgins. Op. cit. P. 160. Pl. 47 D; Pfrommer. Untersuchungen... S. 358. OR 67. Taf. 24, 11.

<sup>103</sup> Deppert-Lippitz. Op. cit. S. 275. Abb. 212. Taf. XXVIII–XXIX.

<sup>104</sup> Анфимов Н.В. Древнее золото Кубани. Краснодар, 1987. С. 191, 195, 204, 210; The Treasures of Nomadic Tribes. Tokyo, 1991. № 61–62, 76, 87, 89, 95.

<sup>105</sup> Münzen und Medaillen AG Basel. Sonderliste M. Werke antiker Goldschmiedekunst. September 1970. Basel, 1970. № 120.

<sup>106</sup> Ruseva-Slokoska L. Roman Jewellery. A Collection of the National Archaeological Museum–Sofia. L., 1991. № 26 a.

<sup>107</sup> Pfeiler. Op. cit. S. 86 f., 96. Taf. 28.

<sup>108</sup> Симоненко. Ук. соч. С. 70.

<sup>109</sup> Там же. С. 72. Фото 5.

<sup>110</sup> Там же. С. 89.

<sup>111</sup> Carducci C. Gold- und Silberschmuck aus dem antiken Italien. Wien, 1962. S. 44. Taf. 44; Gli ori di Taranto... P. 201, 219 f. № 152.

<sup>112</sup> Hoffmann, Davidson. Op. cit. P. 274 f. № 127; Deppert-Lippitz. Op. cit. S. 217. Abb. 153; Formigli, Heilmeyer. Op. cit. S. 50–54. Abb. 23–28.

<sup>113</sup> Gli ori di Taranto... Op. cit. P. 217–219. № 151.

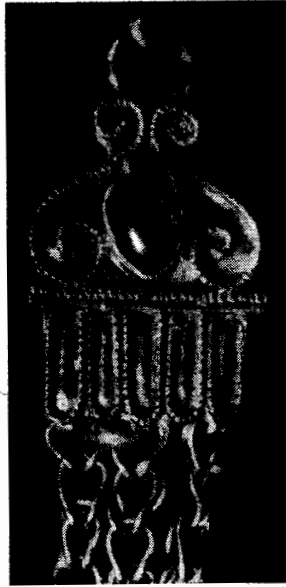
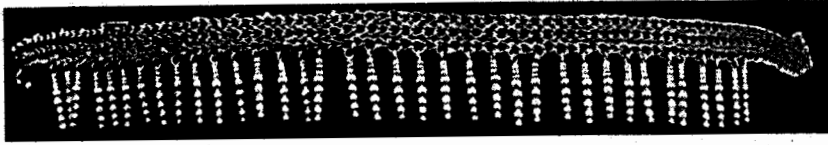


Рис. 11–12. Ожерелье из Ногайчикского кургана

Тух-эль-Карамуса<sup>114</sup>, украшения диадемы (?) из собрания Галереи Уолтерса в Балтиморе, которую издатели датируют широко – IV–II вв. до н.э.<sup>115</sup>

Прототип окончания ожерелья из Моттолы также известен на ожерелье конца IV – начала III в. до н.э. из Тарента<sup>116</sup>. Подобная пальметта украшает золотые спиралевидные подвески второй половины V–IV в. до н.э., найденные на Боспоре<sup>117</sup>; золотые серьги из Куриона второй половины V в. до н.э.<sup>118</sup>, бронзовый таз IV в. до н.э. из Чертомлыцкого кургана<sup>119</sup>, золотые штампованные бляшки с рельефной композицией из Елизаветинского кургана конца IV в. до н.э.<sup>120</sup>, из Курджипского кургана того же времени<sup>121</sup>; золотые ажурные бляшки того же времени из 5-го Уляпского кургана на Кубани<sup>122</sup>, серебряный штампован-

<sup>114</sup> Pfrommer. Untersuchungen... Taf. 8, 1.

<sup>115</sup> Jewelry... № 264.

<sup>116</sup> Gli ori di Taranto... P. 212 f. № 143.

<sup>117</sup> Силантьева П.Ф. Спиралевидные подвески Боспора // Тр. Гос. Эрмитажа. 1976. Т. 17. С. 131. Рис. 7.

<sup>118</sup> Williams D., Ogden J. Greek Gold. Jewelry of the Classical World. N.Y., 1994. № 175.

<sup>119</sup> Peyre C. Le disque d'Auvers-sur-Oise et son modele Méditerranéen // RA. 1992. Fasc. 1. P. 175. Fig. 2.

<sup>120</sup> ОАК за 1912 г. СПб., 1916. С. 58. Рис. 84.

<sup>121</sup> Галанина Л.К. Курджипский курган. Л., 1980. С. 92. № 48.

<sup>122</sup> Шедевры древнего искусства Кубани. М., 1987. № 64. Рис. 36; Масленицына Е.С. Некоторые стилистические группы памятников в искусстве Прикубанья в конце V–IV вв. до н.э. // Граковские чтения на кафедре археологии МГУ 1989–1990 гг. Материалы семинара по скифо-самарской археологии. М., 1992. С. 62, 67. Рис. 3, 10.

ный пояс из святилища Аполлона Алейского в Сиро в Южной Италии<sup>123</sup>, поддон серебряной чаши из Тарента из собрания Ротшильда<sup>124</sup> и ряд других произведений эллинистической торевтики<sup>125</sup>.

Близкая ногайчикскому ожерелью форма застежки, причем также со вставками из гранатов, украшает ожерелье, сплетенное из множества цепочек с подвесками в форме амфорок из Музея Бенаки. Ожерелье происходит из Фессалии и датируется II в. до н.э.<sup>126</sup> Упомянем также позднеэллинистический браслет из Александрии в Музее Бенаки, застежки которого украшает орнамент в виде аналогичных повторяющихся пальметт<sup>127</sup>. Наконец, нельзя не обратиться к ожерелью из Соколовой могилы, что не было сделано А.В. Симоненко, вероятно, по той причине, что он определяет ожерелье из Ногайчикского кургана как диадему – пожалуй, наконечники ожерелья из Соколовой могилы являются наиболее близкой, правда, более схематизированной аналогией; на них отсутствуют гранатовые вставки, а пластина с орнаментом в виде ов заменена прямоугольной пластиной с полусферической выпуклостью в центральной части<sup>128</sup>. Приводимые Г.Т. Ковпаненко<sup>129</sup> аналогии ожерелью из Соколовой могилы, в частности, ожерелье из позднесарматского погребения у с. Старицы<sup>130</sup>, относятся абсолютно к другому типу.

Прототип таких пальметт, известный в Южной Италии, был заимствован еще во второй половине V в. до н.э. кельтами<sup>131</sup> и использовался в IV в. до н.э.<sup>132</sup> и III в. до н.э.<sup>133</sup>

Застежки эллинистических ожерелий типа ногайчикского послужили прототипом застежек ожерелий первых веков нашей эры. В качестве примера упомяну застежки золотого ожерелья из клада в Николаеве в Болгарии середины III в. н.э.<sup>134</sup> Орнамент в виде подобных стилизованных пальметт украшает золотую фибулу с подвесками из Карачаево-Черкесии<sup>135</sup>.

«Золотой перстень с массивной, расширяющейся к щитку шинкой и усеченно-коническим щитком (рис. 13). В жуковину вставлена инталия на сердолике – человеческая голова вправо (рис. 14). Отверстие для пальца круглое. Диаметр 3, размеры щитка  $3,5 \times 1,5$  см»<sup>136</sup>. Автор отмечает со ссылками на М.И. Максимова и О.Я. Неверова, что перстни подобной формы типичны для III–II вв. до н.э.<sup>137</sup>, с чем нельзя не согласиться<sup>138</sup>.

«Золотой перстень с расширяющейся к щитку шинкой и овальным щитком, украшенным рельефным изображением головы Афины (?). Диаметр 2,4, размеры щитка  $2 \times 1,4$  см»<sup>139</sup>. По мнению А.В. Симоненко<sup>140</sup>, опирающегося на классификацию О.Я. Неверова<sup>141</sup>,

<sup>123</sup> Guzzo P.O. Oreficerie dalla Magna Grecia. Taranto, 1992. P. 268. NV. A2.

<sup>124</sup> Pfrommer M. Studien zu alexandrinischer und grossgriechischer Toreutik frühhellenistischer Zeit. В., 1997 (Archäologische Forschungen. 17). S. 249. KBk 17 (с библиографией). Taf. 35b.

<sup>125</sup> Ibid. Taf. 50a, f.

<sup>126</sup> Gold of Greece... P. 46. Fig. 18.

<sup>127</sup> Pfeiler. Op. cit. S. 51. Taf. 10a.

<sup>128</sup> Ковпаненко Г.Т. Сарматское погребение I в. н.э. на Южном Буге. Киев, 1986. С. 28 сл. Рис. 25–26; 27, 2.

<sup>129</sup> Там же. С. 30. Прим. 6–8.

<sup>130</sup> Шилов В.П. Позднесарматское погребение у с. Старица // Античная история и культура Средиземноморья и Причерноморья. М., 1968. С. 312 сл. Рис. 3.

<sup>131</sup> См., например, навершие из Оберндорфа в Австрии (Kruta V. La fibule «à masques» du Gué de Port-à-Binson (Mame) // Etudes celtiques. 1989. XXVI. P. 19. Fig. 7).

<sup>132</sup> См., например, диск из Увер-сюр-Уаз начала IV в. до н.э. (Peyre. Op. cit. P. 174–176. Fig. 1).

<sup>133</sup> Kruta V. Le masque et la palmette au IIIe s. avant J.-C.: Loisy-sur-Mame et Brno-Malomerice // Etudes celtiques. 1987. XXIV. P. 13 ff.

<sup>134</sup> Ruseva-Slokoska. Op. cit. № 107.

<sup>135</sup> The Treasures of Nomadic Tribes. № 87.

<sup>136</sup> Симоненко. Ук. соч. С. 73. Фото 21.

<sup>137</sup> Там же. С. 89.

<sup>138</sup> См. также Pfeiler-Lippitz. Op. cit. S. 112 f. Taf. 36, 5–6; Higgins. Op. cit. P. 169 f. Pl. 53a; Laffineur. Op. cit. P. 414 f. № 106. Fig. 115–116; Depert-Lippitz. Op. cit. S. 238 f. Abb. 174–176; Dumm I.G. Goldschmiedearbeiten der Völkerwanderungszeit aus dem nördlichen Schwarzmeergebiet. Katalog der Sammlung Diergart 2 // Kölner Jahrbuch für Vor- und Frühgeschichte. 1988. Bd. 21. № 24. Abb. 58–59.

<sup>139</sup> Симоненко. Ук. соч. С. 73. Фото 22.

<sup>140</sup> Там же. С. 89.

<sup>141</sup> Неверов О.Я. Металлические перстни эпохи архаики, классики и эллинизма из Северного Причерноморья (опыт классификации) // Античная торевтика. Л., 1986. С. 24.

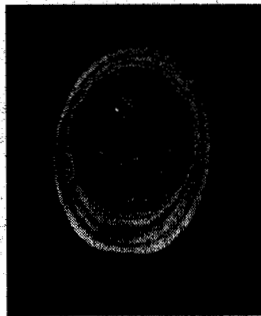


Рис. 13–14. Золотой перстень из Ногайчикского кургана

форма перстня характерна для I в. до н.э. Заметим, впрочем, что, появившись во II в. до н.э. и будучи характерной для позднего эллинизма, она доживает до августовского времени<sup>142</sup>.

«Овальный медальон с агатовой вставкой. Агат матовый, с желтыми прожилками в зубчатой оправе, с петелькой на краю для подвешивания. Ободок оправы орнаментирован двойной витой проволокой, зубчики – гладкой сканью. Размеры 3,7 × 3,4 см»<sup>143</sup>. Подобный медальон, но закрепленный не вертикально по отношению к петле, а горизонтально и со стеклянной вставкой, происходит из могильника у хут. Ленина под Краснодаром и датируется II в. до н.э. (раскопки И.И. Марченко 1983 г.)<sup>144</sup>. Овальный фалар с крупной вставкой в зубчатой оправе происходит из кургана у Зубовского хутора<sup>145</sup>.

«Золотая брошь. Основу изделия составляет круглый плоский щиток (рис. 15). В центре овальный кабошон из матового светло-зеленого стекла в зубчатом касте, украшенном сканью, и оправе из золотых миниатюрных листьев. Под ней – сканный орнамент в виде «бегущей волны». Вокруг центральной вставки на щиток напаяны два concentрических ряда конусов, увенчанных шариком зерни и разделенных проволочкой. По окружности щитка – шесть каплевидных вставок сердолика в глухих кастах (два утрачены). К нижнему краю щитка припаяны десять круглых золотых петелек для подвесок (утрачены). Край броши оконтурен витой проволокой. С оборотной стороны напаяна застежка в виде плоского золотого крючка. Диаметр броши 5 см, размеры центральной вставки 1,52 × 1,1, малых 0,9 × 0,6 см»<sup>146</sup>. Далее исследователь отмечает определенную близость броши к медальону-застежке из Артюховского кургана<sup>147</sup> и медальону из аула Ново-Вочепший (см. ниже).

Обратим внимание на ряд деталей броши из Ногайчикского кургана, не отмеченных А.В. Симоненко. Во-первых, по краю броши имеются четыре группы из двух отверстий, явно рассчитанных для пришивания, или жесткого крепления броши; интересно, что они расположены на неравномерном расстоянии друг от друга; кроме того, у четвертого кольца для подвешивания снизу имеется еще одно такое отверстие. Центральный элемент броши в виде стеклянной вставки в зубчатом касте в оправе из листьев практически закрывает расположенный под ним орнамент центрального поля в виде «бегущей волны». Невозможно предположить, чтобы мастер броши задумал поместить розетку со стеклянной вставкой, чтобы она практически перекрывала орнамент в виде «бегущей волны». Имея в виду отмеченные нами детали, можно думать, что первоначально центральная часть бляхи была украшена орнаментом в виде «бегущей волны», обрамляющей какую-то композицию в центре, а сама бляха имела подвески, свисающие на цепочках из круглых петелек. В

<sup>142</sup> Pfeiler-Lippitz. Op. cit. S. 113. Taf. 36, 12; Higgins. Op. cit. P. 170. Pl. 53c.

<sup>143</sup> Симоненко. Ук. соч. С. 73. № 14. Фото 20.

<sup>144</sup> Анфимов. Ук. соч. С. 171; Шедевры древнего искусства Кубани. № 164. Табл. XXXIII.

<sup>145</sup> Манцевич А.П. Находка в Запорожском кургане (К вопросу о сибирской коллекции Петра I) // Скифо-сибирский звериный стиль в искусстве народов Евразии. М., 1976. С. 185. Рис. 19, 3.

<sup>146</sup> Симоненко. Ук. соч. С. 72. Фото 12.

<sup>147</sup> Максимова М.И. Артюховский курган. Л., 1979. С. 69, Арт. 83. Рис. 20.



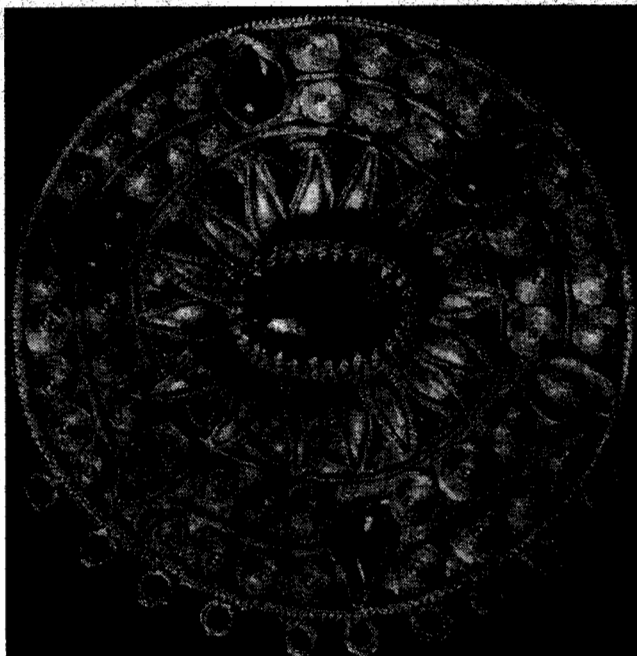


Рис. 15. Золотая брошь из Ногайчикского кургана

дальнейшем центральная часть броши была по какой-то причине изменена, подвески утеряны, а сама бляха явно использована не по первоначальному замыслу: в ней по краю довольно неаккуратно были пробиты отверстия для нашивания или крепления. Указание на то, что бляха была найдена в районе шейных позвонков<sup>148</sup>, во всяком случае говорит о том, что она не была частью ожерелья, так как бусы были найдены в районе грудной клетки<sup>149</sup>.

Попробуем проследить эволюцию конструктивных и орнаментальных мотивов ногайчикской броши. Примерно по одной трети окружности броши на небольшом расстоянии друг от друга к краю припаяны 10 колец. Кольца по краю броши использовались для подвесок – шесть таких колец, в которые продеты цепочки с подвесками в виде кружочков, имеются на броши из Карачаево-Черкесии, датируемые издателями I в. н.э.<sup>150</sup> Подобные же подвески (в количестве четырех) имеются на круглой броши с розеттой – случайной находке из могильника у аула Ново-Вочепший, датированной III–II вв. до н.э.<sup>151</sup> Подобные круглые броши с подвесками (как правило, четырьмя), использовавшиеся в качестве центральных медальонов диадем, ожерелий или в качестве фибул, широко представлены на женских бюстах из Пальмиры II–III вв. н.э.<sup>152</sup> В Музее Дамаска имеется такая золотая фибула с тремя подвесками в виде сердечек на цепочках, датированная II–III вв. н.э.<sup>153</sup> Иное

<sup>148</sup> Симоненко. Ук. соч. С. 70.

<sup>149</sup> Там же. С. 71.

<sup>150</sup> The Treasures of Nomadic Tribes. № 87.

<sup>151</sup> Шедевры древнего искусства Кубани. № 140; А.В. Симоненко (ук. соч., с. 90) не исключает, что медальон из Ново-Вочепший на век позднее.

<sup>152</sup> См., например: Poulsen K. Ny Carlsberg Glyptothek. Ein Führer durch die Sammlungen. Copenhagen, 1966. S. 83; El-Chehadeh J. Untersuchungen zum antiken Schmuck in Syrien. B., 1972. S. 94 f.; Gup A.R., Spencer E.S. Roman Syria // Gold Jewelry. Style and Meaning from Mycenae to Constantinople / Ed. T. Hackens. Louvain-la-Neuve, 1983 (Aurifex, 5). P. 114. Fig. 14; P. 121; Tanabe K. The Sculpture of Palmyra. V.I. Tokyo, 1986. P. 369. Fig. 338; Musche. Op. cit. S. 179 ff.

<sup>153</sup> Deppert-Lippitz B. Die Bedeutung der palmyrenischen Grabreliefs für die Kenntnis römischen Schmucks // Palmyra – Geschichte, Kunst und Kultur der syrischen Oasenstadt. Linz, 1987 (Linzer Archäologische Forschungen, 16). S. 188. Abb. 12.

функциональное назначение имели кольца (14), напаянные на равном расстоянии друг от друга на золотом медальоне III в. до н.э. с изображением бюста Артемиды из коллекции Стататос<sup>154</sup> и медальона из Карпенези (?) II в. до н.э. (Музей Бенаки) с изображением бюста Афины<sup>155</sup>. Р. Хиггинс указывает в общей сложности на шесть таких медальонов в оплетке, служивших сетками для волос, четыре из которых происходят, вероятно, из Карпенези, пятый в настоящее время находится в Провиденсе<sup>156</sup>, а шестой – в Констанце (найден в Каллатисе)<sup>157</sup>. Типологически они близки сетке для волос из упомянутого выше комплекса конца III в. до н.э., происходящего из Тарента. Интересно, что медальоны из Карпенези украшены как напаянными филигранными орнаментами, так и вставками из гранатов<sup>158</sup>. По четыре кольца с подвесками имеется на серебряных медальонах-подвесках, вероятно, являвшихся частью серег, центральный щиток которых орнаментирован розетками. Медальоны происходят из Таксилы и датируются ок. 19–70 гг. н.э.<sup>159</sup>

Если обратить внимание на формы сердоликовых вставок, то, пожалуй, наиболее характерная из них – в виде стилизованного листа плюща – находит многочисленные параллели на позднеллинистических ювелирных изделиях, в частности, на упомянутом выше ажурном браслете с растительным орнаментом со вставками из граната и стеклянной пасты из Западной Сирии II в. до н.э.<sup>160</sup>, подвесках и медальонах того же времени из Пеллины<sup>161</sup>; подвесках ожерелья из Блумингтона<sup>162</sup>; подвеске в форме бабочки конца III в. до н.э. из бывшей коллекции Ганса, происходящей из Ольвии<sup>163</sup>. Впрочем, подобной же формы вставки, заполненные зеленой эмалью, имеются еще на золотой подвеске с головой Афины из Куль-Обы первой половины IV в. до н.э.<sup>164</sup>; известны вставки такой формы первых веков нашей эры: на подвесках ожерелья I–II вв. из Керчи (Берлин)<sup>165</sup> и на подвеске I в. н.э. в виде бабочки из Херсонеса<sup>166</sup>; на медальоне из погребения первой половины – середины I в. н.э. из Курджипского кургана<sup>167</sup> и даже в более позднее время, на ювелирных изделиях гуннской эпохи<sup>168</sup>. Центральный элемент броши – цветок – находит аналогию на геракловом узле диадемы начала III в. до н.э. (Нью-Йорк)<sup>169</sup>.

<sup>154</sup> Amandry P. Collection Hélène Stathatos. V. 3. Strasbourg, 1963. P. 99; Miller. Op. cit. P. 35. Pl. 21f.

<sup>155</sup> Higgins. Op. cit. Pl. 52b.

<sup>156</sup> Hoffmann, Davidson. Op. cit. P. 224 f. № 91. Fig. 91a–b; Hackens. Op. cit. P. 70; девять колец на равном расстоянии друг от друга.

<sup>157</sup> Higgins. Op. cit. P. 166. Параллели между эллинистическими медальонами и кубанскими эллинистическими фибулами: ср. филигранный орнамент в виде цветков арацея, на медальоне из Фессалии в Принстоне (Miller. Op. cit. Pl. 7b; Higgins. Op. cit. Pl. 52a); на медальоне с бюстом Афродиты из Пагас в Фессалии в Провиденсе (Hoffmann, Davidson. Op. cit. P. 224f. № 91. Fig. 91a–b; Hackens. Op. cit. P. 70); на медальоне с бюстом Афины из Северного Причерноморья в Кембридже (Hoffmann, Davidson. Op. cit. P. 225. Fig. 91c; Miller. Op. cit. P. 13. Pl. 6e) и на фибуле из Зеленского кургана (Шкорпил В.В. Отчет о раскопках в г. Керчи, на Таманском полуострове и в Алуште в 1912 г. // ИАК. 1916. 60. С. 26. Рис. 8).

<sup>158</sup> См. Higgins. Op. cit. Pl. 52A–B.

<sup>159</sup> Musche. Op. cit. S. 162. Taf. LIV, 2.1–2.2.

<sup>160</sup> Hoffmann, Davidson. Op. cit. № 56; Pfeiler. Op. cit. S. 38. Taf. 9; Higgins. Op. cit. P. 168. Pl. 50b; Deppert-Lippitz. Griechischer Goldschmuck. S. 270. Abb. 204; Musche. Op. cit. S. 210f. B. 1.5. Taf. LXXV.

<sup>161</sup> Miller. Op. cit. 1979. Pl. 16a, c; 17a, c, e; 18a, c; 20a, c; 22a.

<sup>162</sup> Calinescu. Op. cit. Fig. 16.

<sup>163</sup> Schefold K. Meisterwerke griechischer Kunst. Basel–Stuttgart, 1960. № 602; Hoffmann, Davidson. Op. cit. № 51.

<sup>164</sup> Artamonow M.J. Goldschatz der Skythen. Prag, 1970. Taf. 214–215; Higgins. Op. cit. Pl. 29; Williams, Ogden. Op. cit. № 87.

<sup>165</sup> Greifenhagen A. Schmuckarbeiten in Edelmetall. Bd. II. B., 1975. Taf. 14, 3; Stefanelli. Op. cit. № 118. Fig. 164.

<sup>166</sup> ГЭ. X. 1896. 18; ОАК за 1896 г. СПб., 1898. С. 76. Рис. 323 (погребение 630); Minns E.H. Scythians and Greeks. Camb., 1913. P. 407; Прушевская Е.О. Художественная обработка металла (горевтика) // Античные города Северного Причерноморья. М.–Л., 1955. С. 352 сл. Рис. 43; Соколова Г.И. Античное Причерноморье. Л., 1973. С. 138. № 148; Художественное ремесло эпохи Римской империи. Л., 1980. № 141; Трейстер. Ук. соч. С. 87–95.

<sup>167</sup> Галаншина Л.К. Впускное погребение I в. н.э. Курджипского кургана // СА. 1973. № 2. С. 49. Рис. 1, 9. С. 53. № 9; она же. Курджипский курган. Л., 1980. Табл. 1.

<sup>168</sup> Damm. Op. cit. № 3. Abb. 8–9; № 6. Abb. 15–16.

<sup>169</sup> Pfrommer. Untersuchungen... S. 317f. HK 185. Taf. 7, 6.

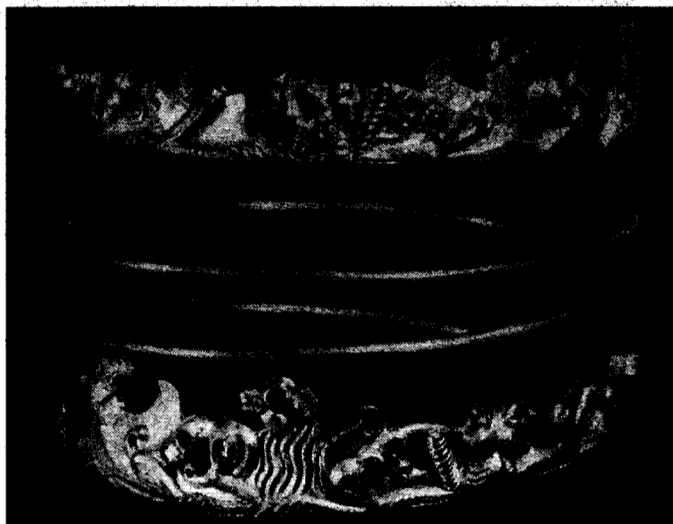


Рис. 16. Гривна из Ногайчикского кургана

«Флакн с цилиндрическим корпусом из агата, закрытым с двух сторон золотыми цилиндрическими крышками, орнаментированными сканными овами. Длина 2,3 см, диаметр 0,65 см»<sup>170</sup>. Подобной формы, сделанные из агата в золотой оправе подвески известны, например, в кладе произведений торевтики и ювелирного искусства, приобретенном Музеем Гетти. М. Пфроммер датирует агатовые подвески концом I в. до н.э., указывая, что параллели им происходят из района к юго-западу от Каспийского моря<sup>171</sup>.

Ожерелье с подвесками в виде листочков и кружков<sup>172</sup>. Подвески в виде кружков происходят из клада, найденного на Делосе<sup>173</sup>; из некрополя Тилля-тепе<sup>174</sup>; могильников II в. до н.э. – I в. н.э. из Прикубанья<sup>175</sup>. Подвески в форме листиков сердцевидной формы известны из некрополя Тилля-тепе<sup>176</sup>.

Как отмечает А.В. Симоненко, в Ногайчикском кургане найдены нашивные золотые бляшки семи типов: ажурные лировидные, ажурные ромбические с двумя завитками внутри; ажурные «городки»; стилизованные бараньи рога, инкрустированные эмалью; дисковидные; в форме листа с подвеской<sup>177</sup>. Не приводя параллели отдельным типам бляшек, автор ограничивается замечанием, что эти типы были широко известны у сарматов. В качестве ближайшей по времени и территории аналогии он называет погребение в Соколовой могиле<sup>178</sup>. Действительно, в Соколовой могиле и, как отмечает Г.Т. Ковпаненко, в погребении № 4 кургана II могильника Кос-Оба в междуречье Волги и Урала, датированного I до н.э. – I в. н.э., найдены прямоугольные ажурные бляшки с двумя спиральными завитками внутри<sup>179</sup>. Ажурные «городки» обнаружены в кургане 28 могильника Высочино VII в

<sup>170</sup> Симоненко. Ук. соч. С. 73. № 12. Фото 16, 4.

<sup>171</sup> Pfrommer. Metalwork... P. 44f. № 40–50.

<sup>172</sup> Симоненко. Ук. соч. Фото 25.

<sup>173</sup> Levy. Op. cit. P. 535f. Fig. 11.

<sup>174</sup> Sarianidi V.A. Bactrian Gold. Leningrad, 1983. P. 229. № 27 (погребение 1); P. 231. № 7; P. 233. № 20–21; P. 234. № 24–25 (погребение 2); P. 236. № 3; P. 238. № 21; P. 240. № 33–34 (погребение 3); P. 252. № 3 (погребение 5); P. 256. № 17, 21–22 (погребение 6).

<sup>175</sup> Шедевры древнего искусства Кубани. № 167–168, 195.

<sup>176</sup> Sarianidi. Op. cit. P. 236. № 3; P. 241. № 46 (погребение 3).

<sup>177</sup> Симоненко. Ук. соч. С. 74. № 23; С. 90. Фото 25–26.

<sup>178</sup> Там же. С. 90; ср. Ковпаненко. Ук. соч. С. 41. Рис. 39.

<sup>179</sup> Ковпаненко. Ук. соч. С. 41. Рис. 39, 14.



Рис. 17. Гривна из Ногайчикского кургана. Деталь

Подонье<sup>180</sup>; кургане 20, погребение 2 у хут. Новый<sup>181</sup>; кургане 27 Жутовского могильника (конец II – начало I в. до н.э.)<sup>182</sup>; кургане 9 у ст. Казанской, раскопки 1901 г.<sup>183</sup>; Танаисе<sup>184</sup>; Соколовском кургане<sup>185</sup>; кургане Хохлач<sup>186</sup>; кургане 1, тайник 1 у с. Дачи<sup>187</sup>.

Бляшки в виде бараньих рогов встречены в Тилля-тепе, погребениях 5<sup>188</sup> и 3<sup>189</sup>; Тулхарском могильнике, курган V, 7<sup>190</sup>; Соколовой могиле<sup>191</sup>. Прямоугольные бляшки с четырехлепестковой розеткой находят аналогии в погребении 1 в Тилля-тепе<sup>192</sup>. Особо отметим найденные в Ногайчикском кургане ажурные бляшки, названные А.В. Симоненко «лировидными»<sup>193</sup>, повторяющие орнаментальный мотив окончания ожерелья.

Анализ античных ювелирных изделий из сарматского погребения Ногайчикского кургана свидетельствует о значительном хронологическом разрыве между временем изготовления многих из них и датой погребения. Такие предметы, как браслеты с изображением Эрота и Психеи, ожерелье, серьги, перстни, броши, медальон можно достаточно уверенно датировать в рамках конца III–II в. до н.э. При этом можно практически не сомневаться в южноиталийском происхождении ожерелья, тогда как браслеты были, вероятнее

<sup>180</sup> Беспалый Е.И. Курган I в. н.э. у г. Азова // СА. 1985. № 4. С. 170 сл. Рис. 7, 5; *Bespalyj E.I. The Barrows with Roman Imports Excavated by the Expedition of the Azov Regional Museum in 1979–1984* // *Raev V.A. Roman Imports in the Lower Don Basin. Oxf., 1986 (BAR Intern. ser. 278). P. 77. Pl. 64, 11.*

<sup>181</sup> Ильюков Л.С., Власкин М.В. Сарматы междуречья Сала и Маныча. Ростов-на-Дону, 1992. С. 42 сл. Рис. 7, 4.

<sup>182</sup> Шилов В.П. Очерки истории древних племен Нижнего Поволжья. Л., 1975. С. 139 сл.; *Мордвицева В.И. Серебряные фалары из Жутовского курганного могильника* // ПАВ. 1994. № 8. С. 99.

<sup>183</sup> Гуцица И.И., Засецкая И.П. «Золотое кладбище» римской эпохи в Прикубанье. СПб., 1994. С. 44. № 50; С. 104. Табл. 5, 50–52.

<sup>184</sup> Кншпович. Ук. соч. С. 65. Рис. 23.

<sup>185</sup> Инв. ГЭ, 2645/3.

<sup>186</sup> Инв. ГЭ, 2213/14.

<sup>187</sup> *The Treasures of Nomadic Tribes. № 120; Беспалый Е.И. Курган сарматского времени у г. Азова* // СА. 1992. № 1. С. 178 сл. Рис. 3, 14.

<sup>188</sup> *Sarianidi. Op. cit. P. 255. № 12.*

<sup>189</sup> *Ibid. P. 239. № 30–31.*

<sup>190</sup> *Мандельштам. Ук. соч. Табл. LX, 1.*

<sup>191</sup> *Ковпаненко. Ук. соч. С. 40. Рис. 39, 13.*

<sup>192</sup> *Sarianidi. Op. cit. P. 228. № 15.*

<sup>193</sup> *Симоненко. Ук. соч. С. 74. № 28. Фото 26.*

всего, изготовлены на эллинизированном Востоке. Трудно что-либо сказать о возможном центре изготовления серег: судя по аналогиям, их могли выполнить как в Южной Италии, так и в Северной Греции, и в Восточном Средиземноморье, и даже в Бактрии. Медальон с агатовой вставкой и круглая брошь обнаруживают наибольшую близость к изделиям из позднеэллинистических могильников Прикубанья. Что же касается пружинных фибул, то предполагаемое А.В. Симоненко боспорское происхождение фибулы в форме дельфина возможно, но не обязательно. Учитывая параллель на ольвийском ожерелье с бабочкой, я скорее высказался бы в пользу ольвийского или херсонесского изготовления фибулы. Некоторые изделия, такие, как брошь, имеют несомненные утраты и переделки, другие, как ожерелье, использовались явно не по назначению.

Каким образом попали рассмотренные нами ювелирные изделия в сарматское погребение I в. н.э. в Крыму – сложный и практически неразрешимый вопрос. Можно ли предположить, что все они принадлежали далеким предкам погребенной и передавались по наследству? А.В. Симоненко отмечает восточные элементы в некоторых сарматских погребальных памятниках Крыма I в. н.э., в том числе в Ногайчикском кургане (гривна – рис. 16–17), имеющая стилистические параллели в браслетах из кургана Хохлач<sup>194</sup> и изделиях из Сибирской коллекции Петра I; флаконы и пиксида), свидетельствующие о «переселении сюда с востока их носителей»<sup>195</sup>. Теоретически нельзя исключить, что по крайней мере некоторые ювелирные изделия, найденные в Ногайчикском кургане, проделали сложный путь через Центральную Азию, сменив многих владельцев.

*М.Ю. Трейстер*

#### THE JEWELRY OF NOGAICHIK TUMULUS

*M.Yu. Treister*

The article gives the first detailed description of jewelry objects found in 1974 by A.A. Shchepinsky in a rich Sarmatian entrance burial of the 1st c. AD in a Bronze era tumulus near Chervonoye village in Nizhnegorsky District of the Crimea (Nogaichik Tumulus № 4). Without any exaggerations some of these objects may be called masterpieces of Hellenistic jewelry.

The analysis of the objects demonstrates an essential chronological gap between the time of their manufacture and the burial. Such objects as bracelets with figures of Eros and Psyche, a necklace, earrings and a medallion may be safely dated back to late 3rd – early 2nd c. BC. South Italian origin of the necklace is of no doubt, while the bracelets must have been manufactured in the Hellenized East. It is difficult to say anything definite about the place of manufacture of the earrings: analogical objects show that they could have been made either in Southern Italy, Northern Greece, East Mediterranean or even in Bactria. A medallion with agate inlay and a round brooch have closest analogies with the pieces from late Hellenistic burial grounds of the Kuban Basin. As to the spring fibulas, Bosphorian origin of the dolphin-shaped one (maintained by A.V. Simonenko) is quite possible, though not definite. Taking into account one parallel, an element of an Olbian necklace with a butterfly, the author votes for Olbian or Chersonesian origin of the fibula. Some of the found things were obviously used not according to their purpose.

How the objects in question came to be in the Sarmatian tumulus of the 1st c. AD in the Crimea, is practically an unsolvable problem. Can we suppose that all of them belonged to the buried woman's remote ancestors and were inherited? A.V. Simonenko points out some oriental elements in some Sarmatian burial monuments of the 1st c. AD in the Crimea, including Nogaichik Tumulus; these elements testify to their bearers' migration from the East. It cannot be denied, theoretically speaking, that at least some of the jewelry objects found in Nogaichik Tumulus came here by a complicated route through the Central Asia and changed many owners.

<sup>194</sup> См. Gold der Skythen. Schätze aus der Staatlichen Eremitage St. Petersburg. Neumünster, 1993. № 155: I в. до н.э.

<sup>195</sup> Симоненко. Ук. соч. С. 112 сл.