

The author presents a new bibliographical description of the manuscript which has never been described completely. The article also summarizes the history of the codex and its previous bibliographical exploration. In some respects (neumatic notation, genre characteristics of Horace's poems, etc.) the manuscript seems to be unique and awaits closer attention.

© 2000 г.

К ПРОБЛЕМЕ СТРОИТЕЛЬСТВА В СЕВЕРНОМ ПРИЧЕРНОМОРЬЕ ХРАМОВ С НЕЧЕТНЫМ КОЛИЧЕСТВОМ КОЛОНН ПО ГЛАВНОМУ ФАСАДУ

Вопросы о возможности существования в Северном Причерноморье храмов с нечетным количеством колонн по главному фасаду и их идентификации с конкретными объектами в отечественной историографии не новы. Интерес к данной теме вызван тем, что, как известно, нечетное количество колонн по главному фасаду в древнегреческой архитектуре встречается крайне редко и то только в самое раннее время¹.

Основанием для разработки этой темы относительно Северного Причерноморья послужили находки на Боспоре монет Котиса I и Евники, выпущенных в конце 60-х годов I в. н.э. (68/69 г.)² (рис. 1), а также надгробной стелы с фронтонным портиком (рис. 2), датированной различно от II в. до н.э.³ до конца I – начала II в. н.э.⁴ На всех этих памятниках изображен фасад пятиколонного храма или, как более осторожно отметил В.Д. Блаватский⁵, портика. Дополнительным, но крайне важным и, как казалось, бесспорным аргументом в пользу существования, в частности на Боспоре, около рубежа эр храмов с нечетным количеством колонн явилась находка фрагмента архитрава дорического ордера с посвятителем надписью царю Аспургу⁶.

Возвращение к теме храмов с нечетным количеством колонн в данной статье обусловлено необходимостью учета материалов, ранее практически не привлекавших в этой связи внимание исследователей. Имеются в виду керамические формы из слоев V–IV вв. до н.э. для отливки подвесок с изображениями фасадов, очевидно, храма с нечетным количеством колонн, найденные в Ольвии. В настоящее время из раскопок

¹ Например, в храме Геры второй половины VIII в. до н.э. на Самосе, в храме А VII в. до н.э. в Принии на Крите, в храме Аполлона около 625 г. до н.э. на Термосе, в так называемой базилике первой половины VI в. до н.э. в Посейдонии, в греческом архаическом храме в Помпеях.

² *Зограф А.Н.* Античные монеты // МИА. 1951. 16. С. 202 сл. Табл. 47, 4, 17; *Карышковский П.О.* Боспор и Рим по нумизматическим данным // ВДИ. 1953. № 3. С. 179–190; *Фролова Н.А.* Медные монеты Котиса I как исторический источник // СА. 1976. № 3. С. 103, 111; *Анохин В.А.* Монетное дело Боспора. Киев, 1986. С. 98 сл. Табл. 14, 370–372; *Назаров В.В.* Архитектурные сооружения на монетах Боспора // Античная культура Северного Причерноморья в первые века нашей эры. Киев, 1986. С. 153–163.

³ *Kieseritzky G., Watzinger C.* Griechische Grabreliefs aus Südrubland. T. 2. В., 1909. S. 407; *Блаватский В.Д.* Античная археология Северного Причерноморья. М., 1961. С. 155; *Иванова А.П.* Скульптура и живопись Боспора. Киев, 1961. С. 126 сл.

⁴ *Харко Л.П.* О пятиколонном храме, изображенном на боспорских монетах II в. // ВДИ. 1950. № 1. С. 197–205; *Иванова.* Ук. соч. С. 141.

⁵ *Блаватский В.Д.* Строительное дело Пантикапея по данным раскопок 1945–1949 и 1952–1953 гг. // МИА. 1957. 56. С. 69.

⁶ Там же. С. 68 сл.



Рис. 1. Боспорские монеты с изображением на аверсе пятиколонного фасада. 1 – дупондий Котиса I; 2 – дупондий Евники

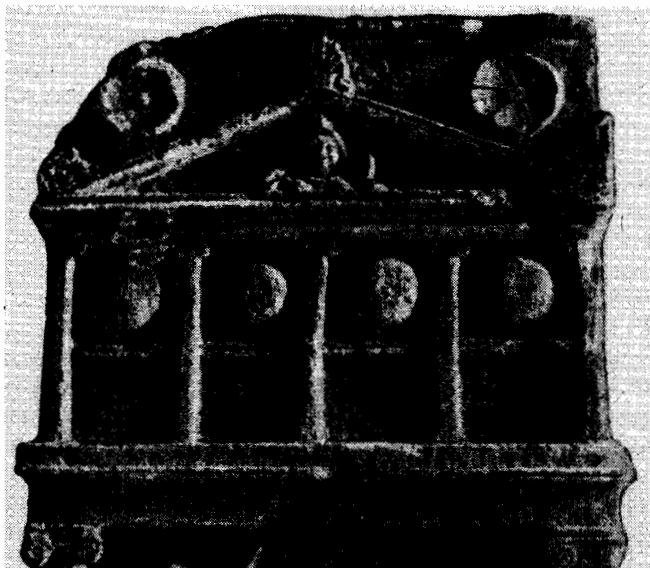


Рис. 2. Стела с изображением пятиколонного фронтонного портика

Ольвии известны по меньшей мере три формы для отливок таких подвесок: две из раскопок Б.В. Фармаковского 1926 г. с изображением семиколонного фасада⁷ (рис. 3) и

⁷ Фармаковский Б.В. Розкопування Ольвії р. 1926. Одеса, 1929. С. 48. Мал. 39; Фурманська А.І. Ливарні форми з розкопок Ольвії // АП УРСР. 1958. Т. 7. С. 56. Табл. 3, 4. А.И. Фурманская при описании публикуемой ею литейной формы приводит ее инвентарный номер (А-755) и, по-видимому ошибочно, указывает, что эта форма уже издана Б.В. Фармаковским. Однако сравнение форм, опубликованных А.И. Фурманской и Б.В. Фармаковским, дает основания предполагать, что это разные находки (некоторые различия наблюдаются в пропорциях основного объема), имеющие и различные инвентарные номера (А-1545 у Б.В. Фармаковского и А-755 у А.И. Фурманской). К сожалению, осмотреть в натуре эти формы



Рис. 3. Отливка подвески с изображением семиколонного фасада из формы, хранящейся в Николаевском краеведческом музее

и там, и там нечетного количества колонн; высокий фронтон; четко выраженные угловые и центральный акротерии, подчеркнутые формой, в которую вписан фасад храма. Отличием от монет является отсутствие на подвесках изображения ступенчатого стереобата и в двух случаях не пять, а семь колонн. Эти расхождения, однако, могут объясняться в первом случае значительно более мелким (почти в полтора раза меньшим) масштабом изображения храма на подвесках по сравнению с монетами, а во втором – тем, что мастера храм в натуре не видели.

Разумеется, подвески и монеты имеют отнюдь не одинаковую историческую ценность. Но тем не менее обнаружение таких изображений на подвесках значительно более раннего времени, причем не в единичном экземпляре (о чем говорят несколько форм), дает основания предполагать, что у храма, изображенного на подвесках, в натуре должен был существовать прототип.

Очевидно, что таким прототипом вряд ли могло быть какое-либо рядовое сооружение. По-видимому, в данном случае следует исключить и возможность того, что на подвесках изображался один из ольвийских храмов. Ни для одного из раскопанных ольвийских храмов V–IV вв. до н.э. (а это храм Аполлона Врача конца VI–V в. до н.э. на западном теменосе⁹ и храм Аполлона Дельфиния V в. до н.э. на центральном теменосе¹⁰) нет ни малейших оснований предполагать возможность наличия пяти или

одна из раскопок Н.А. Лейпунской начала 70-х годов с изображением пятиколонного фасада⁸ (рис. 4). И в первом, и во втором случаях изображения фасадов вписаны во фронтонный антовый обрамляющий их портик. Изготовление форм из амфорных ручек и довольно грубая прорисовка изображений дают все основания считать, что формы были изготовлены на месте – в Ольвии.

Находки керамических форм позволяют предположить, что намного более раннее, чем на Боспоре, возникновение изображения храма с нечетным количеством колонн по фасаду и проявление его совсем в другом месте Северного Причерноморья значительно ослабляет позиции сторонников гипотезы о том, что прототип подобного сооружения находился на Боспоре. И более того, ольвийские находки дают основание поставить вопрос: не один ли и тот же храм послужил основой для всех перечисленных выше изображений?

Представляется, что для положительного ответа на этот вопрос имеются некоторые более или менее существенные основания. Это прежде всего графическое подобие изображений на боспорских монетах и ольвийских подвесках, причем по основным признакам: нали-

не удалось. По любезному сообщению Я.В. Доманского, такие формы из раскопок 1926 г. в Эрмитаже отсутствуют. Однако аналогичная форма из раскопок 1926 г. хранится в Николаевском краеведческом музее, где она имеет совсем иной номер – А-1499. Не исключено, что это третья подобная находка.

⁸ Лейпунська Н.О. Ливарні форми з Ольвії // Археологія. 1984. № 45. С. 69.

⁹ Kryzhitsky S.D. The Temple of Apollo Ietros on the Western Temenos at Olbia (an Attempt at Reconstruction) // Ancient Civilizations from Scythia to Siberia. 1997. V. 4. № 1. P. 15–34.

¹⁰ Карасев А.Н. Монументальные памятники ольвийского теменоса // Ольвия. Теменос и агора. М.–Л., 1964. С. 51 сл.; Пичилян И.Р. Малая Азия – Северное Причерноморье. Античные традиции и влияния. М., 1984. С. 178 сл. Рис. 58.

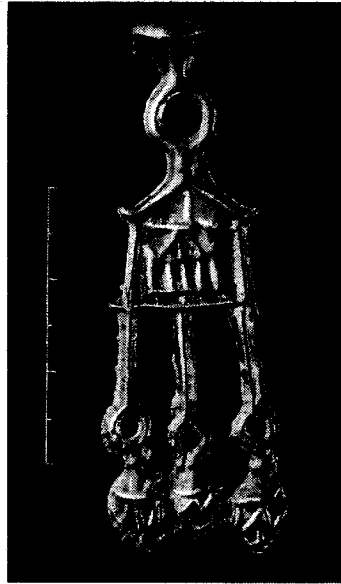


Рис. 4. 1 – форма для отливки подвески с изображением пятиколонного фасада из раскопок Ольвии конца 70-х годов; 2 – отливка из этой формы

тем более семи колонн по главному фасаду. Естественно, имея непосредственно перед глазами образец в натуре, изготовлявший форму мастер вряд ли бы стал фантазировать, тем более в такой бросающейся в глаза особенности, как четное или нечетное количество колонн.

Скорее всего образец, послуживший прототипом для упомянутых форм, находился в каком-либо важном для ольвиополитов святилище. Таковым могло быть в первую очередь святилище Ахилла на Левке. Мы ничего не знаем о типе храма этого святилища. Найденная на Левке архаическая архитектурная терракота, аналогичная обнаруженной в Истрии, свидетельствует в пользу существования на Левке храма уже в архаическое время¹¹. Но не исключено, что этот ранний храм мог иметь нестандартное объемно-планировочное решение. Такие примеры известны, причем неподалеку – в Истрии. Судя по открытым здесь остаткам, храм Афродиты имел адитон, а храм Зевса Полиевса – промежуточное помещение между наосом и пронаосом¹². Не исключено, что и ранний храм на Левке мог иметь определенные объемно-планировочные особенности – в данном случае пять или семь колонн по главному фасаду – и в силу своего значения послужить прототипом не только для ольвийских подвесок, но и для более поздних изображений, перечисленных выше.

В связи с этим отметим, что нет полной идентичности и между изображениями храма на пантикапейских монетах. Более того, допускается возможность, что на этих монетах изображены разные храмы; один ионического ордера, а второй – дорического¹³. Это, однако, представляется крайне сомнительным, поскольку и в одном, и в

¹¹ Охотников С.Б., Островецких А.С. Святилище Ахилла на острове Левке (Змеином). Киев, 1993. С. 25.

¹² Alexandrescu P. Histria in archaischer Zeit // Xenia. Konstanz, 1990. Ht 25. S. 47–101; Dupont P. Commentaire des documents exposées // Istros. Les Grecs au pays des Gètes. Présence archéologique française en terre Roumaine. Chateau des Allymes. 1996. Fig. 4.

¹³ Назаров. Ук. соч. С. 158 сл.

другом варианте храмы имеют общие генерализующие черты – это пятиступенчатый стереобат и пятиколонный портик, высокий фронтон и четко выраженные угловые и центральные акротерии. И то, и другое достаточно необычно для архитектуры храмов рубежа нашей эры и, по нашему мнению, однозначно свидетельствует в пользу того, что в обоих вариантах монет показан один и тот же объект. Разница только в наличии на одном из изображений, по-видимому, баз колонн и более легких пропорций, в частности антаблемента. В связи с этим отметим, что изображение ордера, позволяющее предположительно разделить эти варианты, в силу мелкомасштабности и примитивности прорисовки недостаточно отчетливо, не говоря уже о том, что возможное наличие баз может свидетельствовать в пользу не только ионического ордера, но и тосканского, т.е. фактически дорического. Кроме того, не характерен для ионического ордера и ступенчатый стереобат.

Из оказанного представляется возможным сделать следующие выводы. Монетарии, делавшие изображение храма на монетах, в натуре этот храм скорее всего не видели, иначе не было бы расхождений в показе ордера. Предполагать же, что в данном случае это могли быть два различных храма, особенно учитывая хронологическую близость монет, достаточных оснований нет. А это в свою очередь делает весьма вероятной возможность того, что храм находился за пределами Боспора. Иначе говоря, прототипом для изображения на боспорских монетах храма, как считает большинство исследователей, Юпитера Капитолийского, вряд ли мог послужить местный¹⁴ – боспорский храм. В свою очередь наличие пяти колонн и ступенчатого стереобата, а не подиума, противоречит и реальности того, что прототипом мог послужить римский¹⁵ храм Юпитера Капитолийского. Иначе говоря, у нас имеется значительно больше оснований предполагать, что на монетах (так же, как и на подвесках) в разных вариантах изображен один и тот же объект, чем наоборот. Да и вообще, если исходить из того, что в силу указанных различий всех изображений (и на монетах, и на подвесках) между собой мы имеем дело с четырьмя разными объектами, придется признать, что храмы с нечетным количеством колонн по главному фасаду были широко распространены в Северном Причерноморье. Крайнюю маловероятность подобного предположения вряд ли нужно доказывать.

Результаты анализа перечисленных выше находок показали целесообразность еще раз обратить внимание на блок архитрава с посвящением царю Аспургу, на основании которого В.Д. Блаватским была предложена реконструкция пятиколонного фасада храма (рис. 5). Это привело к довольно неожиданным выводам.

Прежде всего следует отметить, что автор реконструкции исходил не из того, что фрагмент архитрава имел какие-либо конкретные конструктивные особенности, свидетельствующие в пользу наличия нечетного количества колонн (такие особенности отсутствуют), а из предположения им восстановления надписи и упомянутых в начале статьи аналогий. Стержнем обоснования реконструкции явилось практически только восстановление надписи, которое в отношении количества дополнительных букв в первой строке надписи в последующем не вызвало принципиальных возражений у издателей Корпуса¹⁶. Но вот именно в этом случае возникает проблема, решение которой кардинально меняет вывод о возможности наличия четного или нечетного количества колонн.

Дело в том, что вертикальная ось симметрии реконструированной надписи проходит через центр третьей (от левого торца архитрава) метопы (рис. 6, 1), а не четвертого триглифа. Иначе говоря, в данном случае оказывается, что над центральной колонной

¹⁴ Блаватский В.Д., Пантикапей. Очерки истории столицы Боспора. М., 1964. С. 162; Пичикян И.Р. Античная ордера архитектура Северного Причерноморья первых веков нашей эры // ВДИ. 1976. № 4. С. 93; Фролова. Ук. соч. С. 110.

¹⁵ Зограф. Ук. соч. С. 202; Карышковский. Ук. соч. С. 188; Цветаева Г.А. Боспор и Рим. М., 1979. С. 69.

¹⁶ См. КБН. № 39. Примерно с этим количеством букв (или даже несколько меньшим) восстанавливаемой надписи согласен и Ю.Г. Виноградов, как он мне любезно сообщил об этом.



Рис. 5. 1 – фасад храма по реконструкции В.Д. Блаватского; 2 – прорисовка надписи по фотографии, опубликованной В.Д. Блаватским

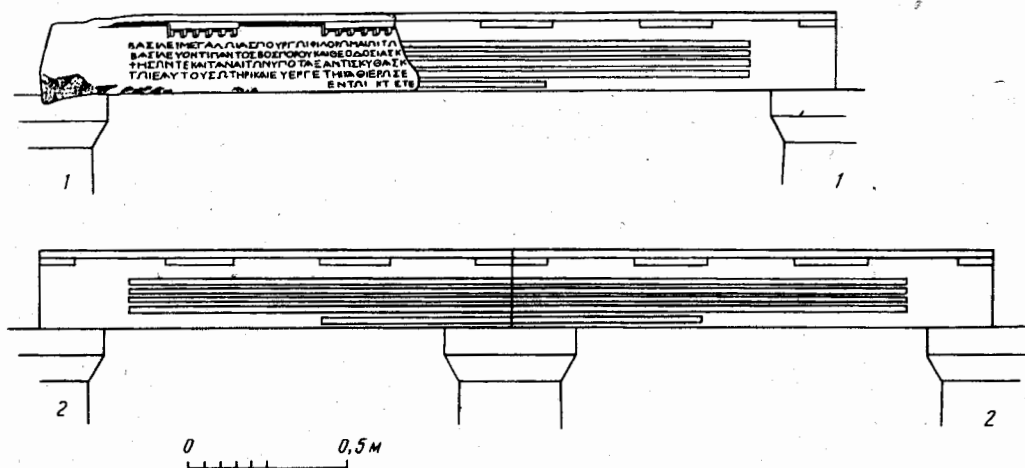


Рис. 6. 1 – реконструкция фасада архитрава, сделанная в соответствии с предложенным В.Д. Блаватским восстановлением надписи; 2 – реконструкция фасада архитрава, сделанная исходя из предположения о наличии в портике нечетного количества колонн

будет находиться метопа, а не триглиф, как это должно было бы быть, учитывая весь опыт древнегреческой архитектуры; о необходимости размещения триглифов над колоннами пишет и Витрувий (IV.П. 4; III. 2), То есть, если следовать предположению о наличии нечетного количества колонн в портике, то тогда следует отказаться от предложенного восстановления надписи, поскольку в ней для реконструкции наиболее надежно восстанавливаемой первой строки при нечетном количестве колонн потребуется дополнительно еще порядка двух десятков букв (даже с учетом неравномерной ширины букв и их расстановки). Последнее, учитывая конкретные исторические обстоятельства, связанные с личностью Аспурга, вряд ли возможно. Такое большое увеличение количества букв объясняется тем, что если ось симметрии перемещается под

центр четвертого триглифа (рис. 6, 2), то надпись в несохранившейся части должна будет закончиться посередине не пятой, а шестой метопы. Последнее вопреки действительной реконструкции надписи, ошибочно показано на чертеже фасада храма (рис. 5, 1).

Таким образом, если исходить из правильности восстановления надписи В.Д. Блаватским, длина архитрава составит примерно 256 см, а не 3 м, как это изображено на упомянутом чертеже фасада храма¹⁷. Естественно, в данном случае возможность того, что блок архитрава с надписью мог состоять из двух частей, а портик соответственно иметь нечетное количество колонн, снимается, поскольку стык двух смежных блоков архитрава пришелся бы на метопу¹⁸.

Все сказанное свидетельствует о том, что пантикапейский архитрав никак не мог принадлежать портику или храму с нечетным количеством колонн. Более того, знакомство с этим памятником в натуре¹⁹ дает основания отказаться от возможности вообще связывать этот архитрав с обычным колонным портиком.

В связи с этим кратко остановимся на основных особенностях данной детали, поскольку издатель ее ограничился главным образом указанием только общих размеров и не отметил некоторые подробности, имеющие важное значение для решения вопроса о местонахождении архитрава в структуре сооружения, которому он принадлежал²⁰.

Особый интерес представляют наличие и характер расположения пиროнов в левой части архитрава (рис. 7, 2, 3), в отверстиях под установку которых видны остатки железных стержней, утопленных в свинце. В связи с этим отметим, что архитрав в поперечном сечении не симметричен, его тыльный фасад имеет грубую обработку, а толщина части составляет всего 17,5 см. Иначе говоря, если бы он находился в колонном портике, его толщина должна была бы быть в два раза больше либо он должен был бы состоять из двух параллельно установленных блоков. Между тем пирон на нижней плоскости архитрава и один на верхней, судя по направлению канавок,

¹⁷ Блаватский. Строительное дело Пантикапея... С. 70.

¹⁸ В связи с этим возникает вопрос, может ли в принципе выдержать такой мраморный архитрав пролет длиной порядка 2,16 м в чистоте (предполагая, что по 0,2 м с каждого конца архитрава приходится на абак капителей)? К сожалению, прочностные характеристики данного архитрава нам неизвестны (для их определения потребовалось бы провести испытания до разрушения образца). Разброс же их значений по сравнению со стандартными величинами прочности мрамора, принимаемыми при расчетах, может быть весьма значительным. Исходя из этого, понимая всю шаткость подобного подхода, представляется все же возможным обратиться к аналогиям. В связи с этим отметим, что близкие размеры (высота 0,32 м при длине 2,09 м) имел, например, архитрав, выполненный в одном блоке с фризом, храма Афродиты в Херсонесе (Пичикян. Ук. соч. С. 249). Около 2,5 м в осях имели пролеты портика, окружавшего святилище Афины в Пергаме, при высоте архитрава порядка 0,35 м (Всеобщая история архитектуры. М., 1949. Т. 2. Кн. 1. Рис. 281). Таким образом, в принципе, поскольку условия работы архитрава в конструкции антаблемента в определенной степени близки балке с защемленными концами, пролет размером в 2,16 м в чистоте при высоте архитрава 0,31 м, очевидно, возможен, хотя и находится безусловно на пределе.

¹⁹ Пользуясь случаем, хочу искренне поблагодарить В.П. Толстикова за помощь в осмотре и обмерах архитрава, находящегося в настоящее время в Государственном музее изобразительных искусств им. А.С. Пушкина.

²⁰ Длина блока по верхней плоскости 115,3 см, по нижней – 118,5 см. Толщина в нижней части 17,5 см, в верхней (с учетом тени) – 22 см. Высота 31 см. Правая часть блока обломана. Тения сохранилась частично, ее левый край разрушен на протяжении 27 см от левого торца блока. Имеются две регулы с шестью гуттами каждая. Ширина регул (а соответственно и триглифов) – 22,8 и 23,0 см; ширина метопы 28,3 см. Тыльная сторона архитрава в верхней части имеет подпрямоугольный выступ (полочку) с выносом около 3 см и высотой 14–15 см, который примерно на 25–28 см не доходит до левого торца архитрава. Последняя особенность, учитывая наличие рядом с окончанием выступа (полочки) отверстия и желобка, т.е. гнезда для установки (аналогичное гнездо имеется и на нижней плоскости архитрава, но почти рядом с его торцом) пирона, свидетельствует о том, что в этом месте к архитраву примыкал другой перпендикулярно расположенный блок. Еще одно гнездо для пирона находится на верхней плоскости архитрава у его левого торца. Оно предназначалось для крепления с торцом соседнего блока.

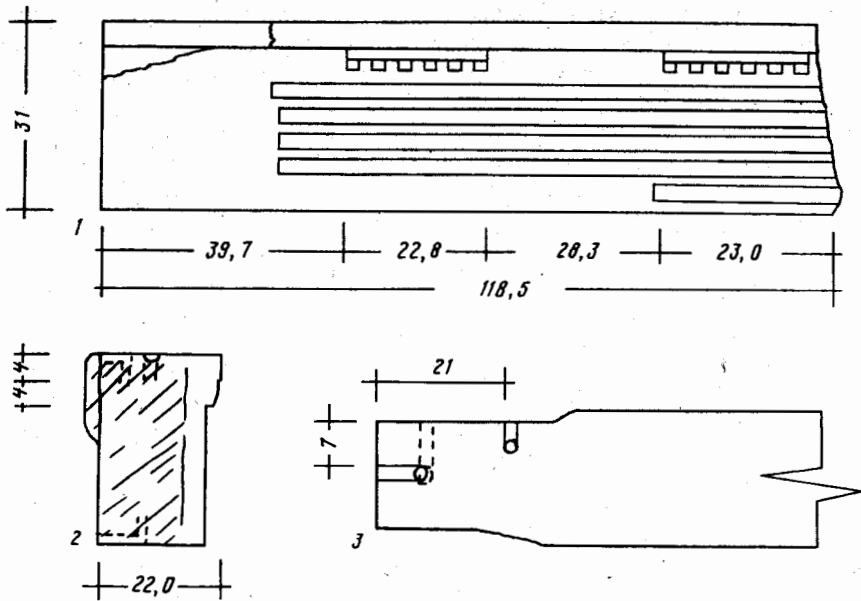


Рис. 7. Обмерный чертеж архитрава. 1 – фасад; 2 – левый торец архитрава; 3 – план архитрава (фрагмент)

служили для скрепления архитрава с каменной деталью (или деталями), подхитившей к архитраву с тыльной стороны перпендикулярно, а не параллельно. В пользу этого свидетельствует отсутствие в этом месте упомянутой выше полочки с тыльной стороны архитрава. Наличие анафиروزиса на левом торце архитрава (рис. 7, 2), характер расположения на верхней плоскости архитрава второго пилона, а также расстановка триглифов свидетельствуют о том, что данный архитрав не мог быть и угловым. Все это практически исключает возможность установки данного архитрава в обычном колонном портике.

Сказанное находит подтверждение и в характере обработки поверхностей архитрава. Его фасад отделан под троянку и зашлифован. Нижняя же плоскость, также обработанная под троянку, следов шлифовки не имеет, т.е. она не была рассчитана на обозрение снизу.

Наконец, подчеркнем отсутствие на нижней плоскости архитрава – у его левого торца – каких-либо следов от абака капители. По-видимому, В.Д. Блаватский, говоря о наличии следа от капители, в данном случае ошибся, поскольку обычно наличие такого следа выражается в иной обработке нижней плоскости архитрава, прилегающей к абаку, возможно наличие риски, но ни того, ни другого в данном случае нет²¹.

Возникает вопрос, решение которого может помочь сузить круг соображений, где мог находиться данный архитрав. Имеется в виду определение вероятной высоты расположения архитрава относительно основания такого сооружения. Мы следуем в данном случае за Витрувием (чей трактат появился в конце I в. до н.э., а архитрав датируется 23 годом н.э.), который считает, что высота архитрава и ширина триглифа должны соответствовать одному модулю каждая (Vitruv. IV. III, 4). В нашем случае

²¹ Отметим некоторые детали обработки архитрава, не имеющие значения для рассматриваемой темы, но представляющие интерес с точки зрения техники разметки. Это, во-первых, точки разметки, нанесенные между гуттами регуля, и, во-вторых, риски для разметки надписи. В последнем случае, кроме основных рисков, имеются и дополнительные: над первой и четвертой, а также под второй строками. Дополнительные риски от основных отстоят на 4–5 мм. Ни одна буква не касается дополнительных рисков. Не исключено, что дополнительные риски возникли раньше основных и предполагались для размещения другой надписи.

между высотой архитрава (31 см) и шириной триглифа (23 см) разница составляет 8 см, поэтому представляется логичным принять первую и вторую цифры в качестве предельных величин модуля. Отсюда, поскольку, по Витрувию (III.4), высота дорической колонны должна составлять 14 модулей, высота расположения нашего архитрава могла находиться в пределах скорее всего 3,22–4,34 м. Последнее, даже с учетом возможности более тяжелых пропорций, делает весьма маловероятным использование архитрава в алтаре (в Северном Причерноморье подобные монументальные алтари пока неизвестны). Сомнительно и его размещение на фасаде наоса храма – такие надписи делались обычно на главном фасаде, т.е. колонном портике.

Рассмотренные особенности позволяют прийти к выводу о том, что данный архитрав использовался, по-видимому, в какой-то стеновой конструкции то ли мемориального, то ли утилитарного сооружения относительно небольших размеров, но никак не в колоннаде, тем более фронтоного портика с нечетным количеством колонн. А это, с учетом всего сказанного выше, в свою очередь снимает один из важных аргументов в пользу возможности существования именно на Боспоре в первые века нашей эры храмов с нечетным количеством колонн по главному фасаду. Более вероятным представляется, что подобный храм появился в архаическое время. В Северном Причерноморье он был единственным и находился вне Боспора в каком-либо святилище, имевшем общезллинское значение, – скорее всего на о-ве Левке.

С.Д. Крыжицкий

ON THE PROBLEM OF BUILDING TEMPLES WITH ODD NUMBER
OF COLUMNS ON THE MAIN FAÇADE IN THE NORTH BLACK
SEA REGION

S.D. Kryzhitsky

The interest to the problem is due to the fact that odd number of columns on the main façade in ancient Greek architecture was a rarity even in the earliest times, though they occur among the archaic temples. The research was stimulated by the discovery of Cotys I and Eunice's coins (68–69 AD) and of a grave stele with pediment portico (2nd c. BC – early 2nd c. AD) in Bosporus. All these finds have on them images of a five-columned temple (or a portico). A Doric architrave fragment with a dedication to Aspurgus seemed to give another important argument in favour of existence of a temple with odd number of columns in Bosporus.

Ceramic moulds of pendants with an image of a temple with odd number of columns found in 5–4th cc. BC layers in Olbia (and obviously produced there) made the author of the article turn to this problem again. The temple on the moulds was the same as on the Bosporian finds and represented some sanctuary important for the Olbiopolitans, probably that of Achilles on the island of Leuce, which had existed there since the Archaic times.

The author believes that the Bosporian coiners who made the coins with the temple had not seen the temple itself, otherwise they would not have depicted it in two different orders. The temple must have been far from Bosporus.

A thorough architectural, constructive and epigraphic analysis of the Panticapaeon architrave revealed that it could not belong to a temple with odd number of columns; in fact it cannot be associated with any usual column portico whatsoever. This being proved, the hypothesis of existence of a temple with odd number of columns in Bosporus loses one point.

It is quite reasonable to suppose that such temple could have been built in the Archaic time. It was the only temple of this kind in the North Black Sea Region and was situated in a sanctuary of pan-Hellenic importance, obviously on the Island of Leuce.