

В.П. Алексеев

ПАМЯТНИКИ ДРЕВНИХ КУЛЬТУР ИЗ ДНЕСТРО-ДУНАЙСКОГО РЕГИОНА

Систематическое исследование археологических памятников Днестро-Дунайского региона началось с середины 50-х годов. По этой территории с древнейших времен прошло много племен и народов, что позволило определить ее как «коридор истории»¹. В изучении памятников материальной культуры античных городов Тиры, Никония, поселений Днестровского лимана и духовной жизни их жителей имеются значительные достижения. Степная же часть, прилегающая к устью Дуная, остается пока менее исследованной. В частных коллекциях Одессы содержатся интересные предметы античной и варварской культур с этой территории, которые неизвестны науке. Поэтому в данной статье мы представляем памятники из Измаильской области, а также продолжаем публиковать материалы из Белгорода-Днестровского (Тиры) и из с. Роксоланы (Никония).

ИЗМАЙЛЬСКАЯ ОБЛАСТЬ (ТАБЛИЦА I)

№ 1. Две серебряные фиалы (а, б) были найдены вместе. Диаметр первой между верхними частями ее наружных сторон составляет 12,6–12,1 см, максимальная высота 2,8 см. Стенки фиалы образуют многоугольник с 11 неравными сторонами. В основании фиалы с внешней стороны имеется углубление (1 см) диаметром 8 см, внутри на доньшке рельефно изображена мужская голова анфас. Недлинные волосы, небольшие бакенбарды, усы, аккуратно подстриженная борода (табл. I, 1 а) – все эти черты близки этническим особенностям представителей одного из фракийских племен (гетам или трибаллам)². Следует отметить, что волосы, часть бакенбард, усы, борода, брови, как и фон, на котором изображена голова, трактованы в виде шариков различной величины, а глаза – в форме выпуклых дисков. Такой характер моделировки волос присущ изображениям двух юношеских голов на некоторых истрийских монетах конца V в. до н.э. – мелкие шарики, вероятно, имитируют курчавые волосы³. Близкую трактовку, но уже с использованием колечек, мы обнаруживаем в изображении волос и бороды сатира на горле амфоры V в. до н.э. из Враца⁴. В Северном Причерноморье в различных городах Боспорского царства найдены терракотовые маски, использовавшиеся в качестве вотивных приношений, с изображением Диониса-Винограда и его

¹ Шмаглей Н.М., Черняков И.Т. Курганы степной части междуручья Дуная и Днестра // МАСП. 1970. Вып. 6. Тр. Днестро-Дунайской новостроечной экспедиции 1963–1967 гг. Ч. 1. С. 5.

² Мелюкова А.И. Скифия и фракийский мир. М., 1979. С. 193–194. Рис. 44.

³ См. Загинайло А.Г. Висунцовский клад серебряных монет Истрии, найденный в 1951 г. // ЗОАО. 1967. Т. II (35). С. 62–63. Рис. 1, 1–11; С. 64. Рис. 2, 19–22; 3, 23–27; С. 65. Рис. 4, 36, 38–41. При этом черты юношеских лиц в отдельных случаях обнаруживают явные признаки неэллинского этнического типа: Блаватская Т.В. Западнопонтийские города в VII–I вв. до н.э. М., 1952. С. 213.

⁴ См. Данов Х. Траки. София, 1982. С. 99.



Таблица 1. Памятники материальной культуры из Исмаильской области (масштабы разные)

спутницы Ариадны, у которых волосы переданы в виде шариков. Здесь они имитируют ягоды винограда, а у Диониса таким способом показаны еще усы и борода. В Амисе в большом количестве обнаружены подобные терракотовые маски Диониса-Винограда и сатира-Винограда с точно такой же трактовкой бороды и усов. Самые ранние боспорские маски такого типа датируются IV–III вв. до н.э.⁵

Вторая фиала (16) между крайними наружными сторон имеет диаметр 12,5 × 11,7 см, высота равна 2,7 см. Внутри на доньшке помещено рельефное изображение головы животного анфас со стоячими ушами, возможно, волка. Передние его лапы, симметрично расположенные по двум сторонам морды, выдвинуты из глубины прямо к зрителю (табл. I, 16). По стилю публикуемое изображение почти тождественно голове животного на золотом фракийском нагруднике из Башевой могилы, датируемом концом V в. до н.э., в котором видят льва⁶. В композиционном отношении оно полностью совпадает с головой и передними лапами льва на серебряной бляшке меотсарматского периода (вторая половина II в. до н.э.) из станицы Новоджерелиевской⁷. Такую же композицию мы видим на литой бронзовой пластинке скифского времени⁸, запечатлевшей медведя с выставленными вперед лапами. Принципиальная основа рассматриваемой композиции встречается на ранних греческих монетах, – в частности, на монете Эретрей (о-в Эвбея) начала V в. до н.э. с изображением головы льва на реверсе во вдавленном квадрате⁹.

Таким образом, сравнения с изображением на первой фиале и аналогии с композицией сюжета на второй дают основание предполагать, что их можно отнести к позднеклассическому или, скорее, к эллинистическому времени.

Металлические фиалы были широко распространены среди фракийских племен и редко встречаются в скифских курганах¹⁰. Форма представляемых здесь фиал близка форме фракийской серебряной фиалы из Башевой могилы и золотой фиалы из Солохи. Всех их объединяет отсутствие выделенной шейки. Полагают, что подобные фиалы изготавливались в греческих мастерских, вероятнее всего, в Аттике¹¹. Форма наших фиал несколько отличается от указанных тем, что она лишена отогнутого наружу края (табл. I, 1а, 1б)¹². На наш взгляд, публикуемые фиалы были созданы греческими мастерами в Истрии¹³ с учетом вкусов фракийских племен.

№ 2. Гемма из светло-зеленого стекла – литик в форме вытянутого эллипса, размеры – 2,8 × 1,7 × 0,7 см, вес – 5,8 г. Обе стороны выпуклые, что наряду со сравнительно большими размерами литика дает основание датировать гемму IV веком до н.э. На литик углубленной резьбой нанесено изображение повернутой влево обнаженной до пояса безбородой мужской фигуры в длинной юбке. В правой руке он держит сосуд, похожий на кубок, левая опущена вниз. Вверху слева знак в виде буквы теты с точкой (астральный символ?). Внизу слева лоза с гроздьем винограда, а справа – рыба, головою вверх (табл. I, 2). По нашему мнению, мужская фигура представляет Диониса или жреца его культа. Об этом свидетельствуют атрибуты этого бога – кубок, виноградная гроздь на лозе и рыба. Эта группа символов характерна для

⁵ *Финогенова С.И.* Античные терракотовые маски Северного Причерноморья // СА. 1990. № 2. С. 190, 193–194. Рис. 2, 1, 2.

⁶ См. *Венедиков И., Герасимов Т.* Тракийское искусство. София, 1973. Рис. 213.

⁷ См. *Шедевры древнего искусства Кубани.* Каталог выставки. М., 1987. С. 124. № 135. С. 126. № 53 (верхняя бляха).

⁸ См. *Флеров А.В.* Технология художественной обработки металлов. М., 1968. С. 9. Рис. 2.

⁹ См. *Hexs A.* Griechische Münzen. Auktions-Kataloge. Frankfurt am Main, 1906. S. 32. № 608. Taf. III, 608.

¹⁰ *Мелюкова.* Ук. соч. С. 183.

¹¹ *Мишневич А.П.* Гребень и фиала из кургана Солоха // СА. 1950. XIII. С. 229, 236 сл.

¹² Ср. *Мелюкова.* Ук. соч. С. 184–185. Рис. 42; *Венедиков, Герасимов.* Ук. соч. Рис. 172.

¹³ В этом полисе начало развития металлообработки относят к V в. до н.э. (*Кондураки Е.* Эллинистический период (IV–I вв. до н.э.) в Добрудже в свете археологических раскопок в Истрии // Материалы и исследования Юго-Запада СССР и Румынской Народной Республики. Кишинев, 1960. С. 187). См. выше прим. 3.

островного или морского культа Диониса¹⁴. О рыбах в пиришественном кратере говорится в родосской легенде, посвященной этому божеству. Обряд мужского переодевания в женские одежды относится к половой символике в его островных культах¹⁵. Нередко в представлениях древних Дионис выступал как «мужеженский», двуполоый бог¹⁶. Ритуальное переодевание, по мнению Вяч. Иванова, принадлежит скорее культу не самого Диониса, а кругу его сопредстольницы – богини Ариадны¹⁷.

№ 3. Предмет в форме усеченного конуса, поверхность боковых сторон которого покрыта рельефными изображениями различных животных. Вверху выделен венчик, декорированный вертикальными насечками. Бронза. Высота – 14,3 см, диаметр верхней части – 10,5 см, нижней – 7,5 см, вес – 3 кг. Исходя из принципа симметричности, все изображения условно делятся на четыре фриза попарно и их можно обозначить буквами в следующей последовательности. Первая сторона *a* (орел терзает змею – фигуры повернуты влево), вторая – *b* (орел терзает козла – фигуры повернуты вправо), третья – *в* (лев с орлиной головой и шеей грифона с зубчатым гребнем или бескрылый орлиноголовый грифон с поднятым извивающимся хвостом, бегущий влево), четвертая – *г* (крылатый лев, стоящий вправо с повернутой назад головой). В третьей и четвертой сторонах от середины отбиты части формы. Предполагаем, что предмет является подставкой для ножки кресла или трона (табл. I, 3).

Наиболее важны в семантическом плане сцены терзания и так называемого «благого терзания». Первичный смысл таких сцен у разных народов во все эпохи и на всех исторически сложившихся семантических уровнях – космологическом, астрально-календарном, военно-триумфальном, религиозно-философском, социальном – предполагал прежде всего воплощение идеи победы (господства)¹⁸. Сцена на первой стороне (*a*) – орел, терзающий змею, – символизировала сотворение мира, борьбу – подавление. Орел олицетворял космос (порядок), змея – первоначальный хаос¹⁹. Сцена на второй стороне (*b*) – орел, терзающий козла, являясь вариантом сцен терзания хищником копытных животных, имеет другой смысл. Наиболее убедительной трактовкой данной группы сцен терзания нам представляется интерпретация Е.Е. Кузьминой: «диалектическая борьба и возрождение через уничтожение»²⁰. В принципе содержание всех сцен терзания было единым: победа порядка над хаосом, света – над тьмой, добра – над злом, жизни – над смертью.

Изображение на третьей стороне (*в*) связано с фантастическим животным – грифоном. В данном случае он показан бескрылым (грифоноголовый лев?). Грифон фигурирует в разных культах, и основное его назначение заключалось в охране наиболее чтимых и важных объектов – он служил апотропеем. Популярность его у разных народов объясняется слиянием греко-иранской иконографии с какими-то местными религиозно-мифологическими представлениями²¹. На различных предметах ахеменидского Ирана грифоны выступали как грозные стражи-охранители, у скифов и сарматов

¹⁴ Иванов Вяч. Дионис и прадионисийство. СПб., 1994. С. 27, 127.

¹⁵ Там же. С. 132. Прим. 1. С. 137–138, 288.

¹⁶ Там же. С. 138.

¹⁷ Там же. С. 137.

¹⁸ Алексеев В.П. О семантике городских «гербов» Синопы, Истрии и Ольвии // Нумизматические исследования по истории Юго-Восточной Европы. Кишинев, 1990. С. 50. Там же см. литературу по указанным аспектам данной проблемы.

¹⁹ Топоров В.Н. Структура некоторых архаических текстов, соотносимых с концепцией «мирового древа» // Уч. зап. Тартуского гос. ун-та. 1970. 284. С. 9–62; Мартиросян А.А. Печати мастеров на сосудах из Аргиштихинили // Древний Восток и мировая культура. М., 1981. С. 80.

²⁰ Кузьмина Е.Е. О семантике изображений на Чертомлыцкой вазе // СА. 1976. № 3. С. 69; см. также: она же. Скифское искусство как отражение мировоззрения одной из групп индоиранцев // Скифо-сибирский звериный стиль в искусстве народов Евразии. М., 1976. С. 61.

²¹ Шелов Д.Б. К вопросу о взаимодействии греческих и местных культов в Северном Причерноморье // КСИИМК. 1950. XXXIV. С. 67.

с образом грифона ассоциировалась идея воинственности и непобедимости, у греков он являлся одним из символов Аполлона²².

На четвертой стороне (2) изображен крылатый лев (львица)²³. Включение элементов фигур разных животных в одну – полиморфизм – это древнейшая традиция народов Передней Азии. Образ льва в Ассирии, Иране, Греции был связан, прежде всего, с солнечным божеством, идеей величия, власти и победоносности царя²⁴. Поэтому в силу еще и присущей орлино- и львиноголовым грифонам апотропеической функции боковым стенкам и подножиям кресел в древности нередко придавали форму грифона, сфинкса или льва, а ножкам – форму их лап, предохраняя тем самым сидевших на этих креслах от злых сил и вреда²⁵. К этому следует добавить, что в соответствии с принципами магии изображение определенного животного (частей его тела) способствовало перенесению на обладателя такого изображения черт, присущих этому животному²⁶. Соединение различных животных в одном усиливало эффект магического воздействия и тем самым увеличивало веру в охранные силы такого синкретического образа. Все сказанное приводит нас к мысли о том, что рассмотренные на публикуемом предмете (являющемся, по нашему предположению, деталью кресла или трона) синкретические образы животных прокламировали божественную сущность и незыблемость высшей власти его обладателя – правителя, либо демонстрировали военную мощь и непобедимость знатного воина.

ТИРА (ТАБЛИЦА II)

№ 1. Монета Тиры. Л.с. Голова Деметры в венке из колосьев вправо. От прежнего типа четко проступают изображения – нижняя часть горита (между лентами венка и шеей Деметры) и надпись – ΟΛΒΙΟ, идущая от шеи богини по наклонной линии вверх к краю монеты. Об. с. Протома скачущего коня. Слева вверху – [ΤΥ]ΡΑ, справа внизу под ногами коня монограмма **Α**. От прежнего типа в центре монеты ясно просматриваются усы, губы и часть бороды мужской головы, по краям монеты вверху и справа хорошо видны очертания головы с уложенными прядями волос. Монета покрыта темно-зеленой патиной с редкими пятнами красной патины. Сохранность хорошая. Медь. Диаметр – 23 мм, вес – 10,6 г. (табл. II, 1).

Монеты с отмеченной типологией довольно редки. Датируются они второй половиной IV в. до н.э. Обычно такие монеты перечеканивались из тирских монет с типами голова Тираса – голова коня²⁷. Публикуемая монета перечеканена из ольвийской с изображением речного божества Борисфена на аверсе и скифского оружия – секира, лук в горите – на реверсе, т.е. из так называемого «борисфена». Диаметр рассматриваемой монеты (23 мм), вес (10,6 г), оставшиеся от прежнего типа надпись, ее шрифт, характер изображения нижней части лица речного божества близки диаметру, весу, палеографическим особенностям надписей, стилю изображения Борисфена на

²² Пугаченкова Г.А. Грифон в античном и средневековом искусстве Средней Азии // СА. 1959. № 2. С. 71, 73; Вагнер Г.К. Судьбы образов звериного стиля в древнерусском искусстве // Скифо-сибирский звериный стиль... С. 252; Кузьмина Е.Е. В стране Кавата и Афрасиаба. М., 1977. С. 60.

²³ Древние мастера иногда изображали орлиноголовых и львиноголовых грифонов без крыльев вместо львов или львиц (Стефани Л. Описание некоторых вещей, найденных в 1863 году в Южной России // Отчет Императорской археологической комиссии за 1864 год. СПб., 1865. С. 60 сл.).

²⁴ Шелов Д.Б. К вопросу об изображении львиной головы на ранних боспорских монетах // КСИИМК. 1951. XXXIX. С. 47; Кузьмина. Скифское искусство... С. 61; она же. В стране Кавата... С. 58.

²⁵ Стефани. Ук. соч. С. 64; Готтенрот Ф. История внешней культуры. СПб. – М., 1900. С. 67. Табл. 37, 6, 10, 15; Вейс Г. История цивилизации. Т. I. М., 1998. С. 217. Рис. 161б; С. 337, 523. Рис. 339б; С. 716. Рис. 524 г.

²⁶ Токарев С.А. Сущность и происхождение магии // Труды Института этнографии АН СССР. Т. LI. М., 1959. С. 16.

²⁷ Зограф А.Н. Монеты Тиры. М., 1957. С. 66, 68, № 16; Анохин В.А. Монеты античных городов Северо-Западного Причерноморья. Киев, 1989. С. 88, 116. № 431. Табл. XXV, 431.

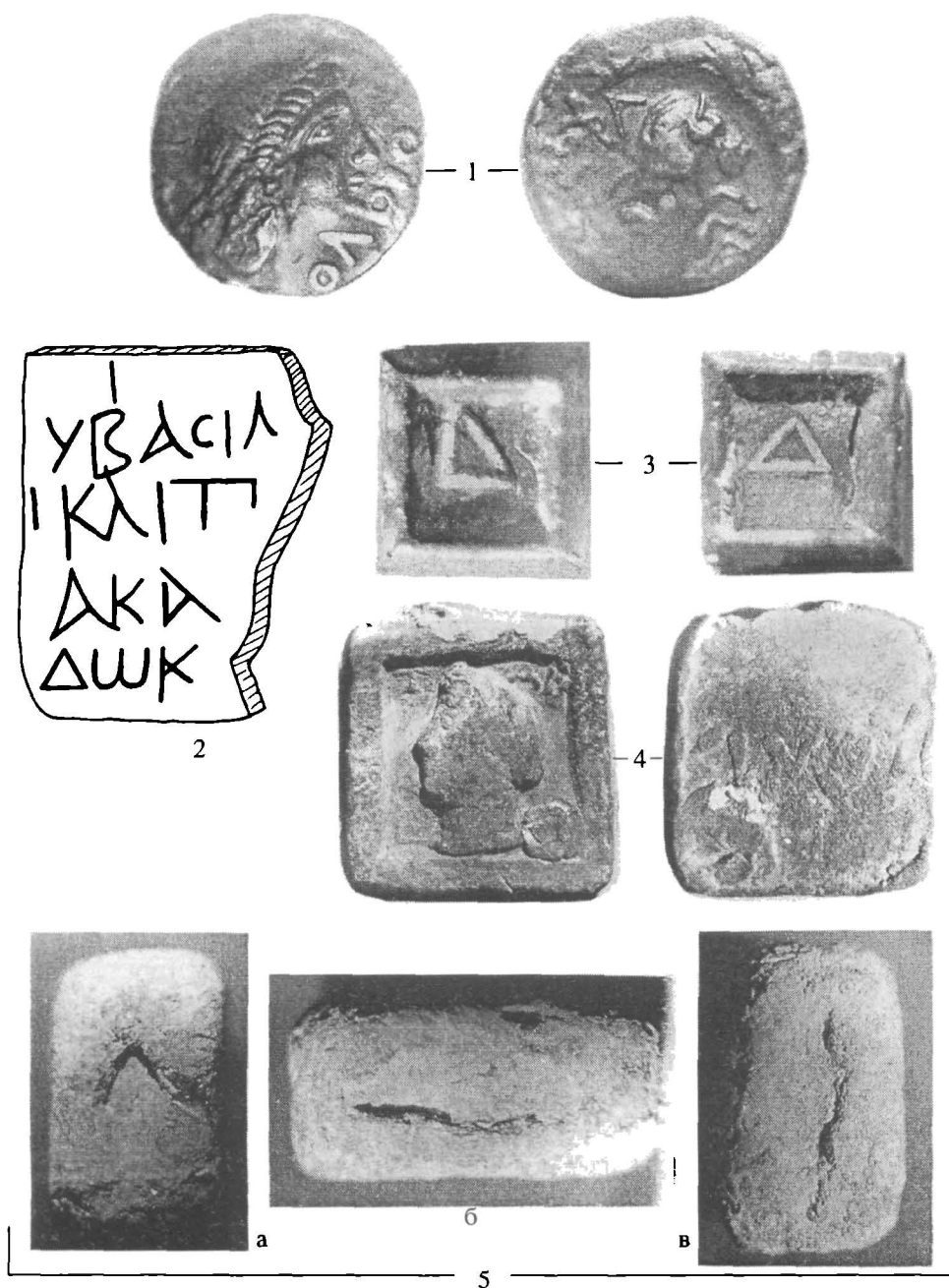


Таблица II. Алгичные памятники из Тире (масштабы разные)

некоторых монетах, которые П.О. Карышковский относит к первой группе «борисфенов»²⁸. Второй особенностью является наличие монограммы **Α**, которая на всех известных монетах с такими типами отсутствует²⁹. Штемпеля нашей монеты новые. Отмеченные черты публикуемой монеты Тиры позволяют определить ее как уникальный экземпляр. Мы полагаем, что она дает основание для установления нового, отличного от существующего в литературе хронологического соотношения между группой тирских монет – голова Тираса – голова коня, голова Деметры – протома коня – и первыми ольвийскими «борисфенами», а также для выяснения наиболее вероятных дат начала их чеканки.

Нумизматы единодушны в том, что упомянутые выше тирские монеты чеканились во второй половине IV в. до н.э. и монеты с типами Деметра-конь непосредственно следовали за монетами с типами Тирас-конь. В вопросе же о времени первых выпусков «борисфенов» мнения расходятся. П.О. Карышковский указывает на последнюю треть IV в. до н.э. (330 г. до н.э.), В.А. Анохин – на начало III в. до н.э., а А.Н. Зограф – на второе десятилетие III в. до н.э. (290 г. до н.э.)³⁰.

Для выяснения того, какая из приведенных дат начала чеканки «борисфенов» наиболее близка к истине, мы исходим не только из той информации, которую нам дает представленная здесь монета Тиры, но и из тех сведений, которые можно почерпнуть из внимательного изучения монеты из бывшего собрания П.О. Бурачкова с типами Деметра-конь и надписью ΤΥΡΑΝΟΝ. При тщательном ее исследовании оказалось, что она представляет собой не только перечеканку из монеты с типом Тирас-конь, но и перечеканку последней из «борисфена»³¹. Ибо выше и ниже головы бога Тираса ясно проглядывают не совпадающие с ней контуры большой головы – верхняя ее часть, затылок и нижняя часть шеи, что раньше исследователями по неизвестной причине даже не отмечалось. Лицо этой головы, обращенной влево, перекрыто изображением лица Тираса, а несколько ниже – ликом Деметры, вправо³². После представленной здесь монеты Тиры можно с уверенностью утверждать, что на монете из собрания П.О. Бурачкова под изображениями Тираса и Деметры находится полустертое изображение головы Борисфена, т.е. зафиксирован факт двойной перечеканки тирских монетных типов на основе ольвийской монеты – «борисфена».

Все приведенные факты и соображения свидетельствуют, что «борисфены» начальных эмиссий чеканились либо почти одновременно с тирскими монетами Тирас-конь либо, что более вероятно, раньше их. Этот вывод отрицает предложенные А.Н. Зографом и В.А. Анохиным очередность и хронологию выпусков группы рассматриваемых монет Тиры и первых «борисфенов», а следовательно, и даты начала их чеканки: тирские монеты – вторая половина IV в. до н.э., «борисфены» – 290 г. до н.э. (Зограф), те же монеты Тиры – 350 г. до н.э., «борисфены» – 300 г. до н.э. (Анохин).

²⁸ Ср. Карышковский П.О. Ольвийские «борисфены» // НСФ. 1968. 3. Табл. I, 1–11; С. 71. Табл. I – средние веса двух подгрупп первой группы – первой 10,10 г, второй – 9,20 г. Основания трех средних букв лежат на одном уровне, крайние буквы – на другом, средние буквы превышают размеры крайних – табл. I, 1–4, 6, 7, 10, 11. Нижняя петля *беты* почти равна величине *омикрона* – табл. I, 1–3, 7, 9. Изобразительная манера в передаче нижней части лица – табл. I, 3, 4, 6. Форма укладки прядей волос на затылке – табл. I, 2, 9, 10.

²⁹ Вообще следует отметить, что присутствие монограмм на медных монетах Тиры – явление чрезвычайно редкое. Нам известна только одна монета середины III в. до н.э. с изображением Деметры в анфас на аверсе и кисты на реверсе, под которой помещена монограмма (см. Анохин. Монеты античных городов... С. 116. № 447).

³⁰ Карышковский. Ук. соч. С. 75 сл.; Анохин. Монеты античных городов... С. 40, 107; Зограф А.Н. Античные монеты // МИА. 1951. № 16. С. 131.

³¹ См. Зограф. Монеты Тиры. С. 66. № 11; 68. № 15. Табл. I, 11; II, 2. Диаметр последней монеты – 24 мм, вес – 9,24 г, т.е. он соответствует диаметру «борисфенов» первой группы и близок среднему весу ее второй подгруппы (см. Карышковский. Ук. соч. С. 71. Табл. I).

³² Лучшее воспроизведение этой монеты см. Pick B. Die antiken Münzen Nord-Griechenlands. Bd I. Teil 1, V. 1898. Taf. XIII, 13.

С другой стороны, результаты нашего исследования подтверждают достоверность даты начала выпусков «борисфенов», установленную П.О. Карышковским – 330/325 гг. до н.э. Данная им датировка рассмотренных тирских монет была суммарной (вторая половина IV в. до н.э.³³), и выпуски этих монет хронологически не дифференцировались. Поэтому, основываясь на приведенных здесь новых сведениях и учитывая время чеканки первой группы «борисфенов» – 330–320 гг. до н.э.³⁴, разную степень изношенности отдельных их экземпляров, из которых перечеканивалась часть рассмотренных тирских монет, можно предположить наиболее вероятные даты для начала чеканки каждой из рассмотренных монетных эмиссий Тиры: Тирас-конь – 320/315 гг. до н.э., Деметра-конь – 305/300 гг. до н.э.³⁵

№ 2. Граффити. На обломке стенки керамического сосуда острым предметом нанесена надпись в четыре строки. Высота фрагмента – 3,7 см, ширина – 2,5 см, толщина – 0,4 см. Высота букв находится в пределах от 7 мм до 3 мм (табл. II, 2). Хотя смысл отдельных слов этого граффито понятен, но из-за их многозначности (кроме упомянутого в нем имени Василисы или Басилиска) раскрыть с уверенностью содержание надписи мы все же не решаемся. Определяя время граффито, можно остановиться лишь на начертании буквы *ни* (ведь *альфа* в той форме, которая имеется на нашем обломке, встречается в Северном Причерноморье в различные эпохи, начиная с классической³⁶). Особенность данной формы *ни* и ее варианта заключается в том, что горизонтальная гаста выходит за пределы одной из вертикальных гаст (на нашем черепке – левой). Такие начертания имеются на дне килика V в. до н.э. из Ольвии и на обломке солонки конца IV в. до н.э. из Пантикапея³⁷. Поэтому мы склоняемся к тому, чтобы публикуемое граффито датировать примерно этим же промежуток времени.

№ 3. Свинцовая гиричка почти квадратной формы – 1,6 см × 1,7 см, вес – 5,3 г. На каждой из ее сторон в углубленной плоскости помещена рельефная буква *дельта*. Ее обрамляет четырехугольная рамка с наклонными к основанию гири гранями (табл. II, 3). Указанные размеры и вес гирички сближают ее с нормативными показателями гири эгинской системы, равных одной эгинской драхме (6,2 – 6,1 г, ср. с параметрами гирек: 1,5 × 1,7 см – 6 г; 1 × 1 см – 5,450 г; 1 × 1 см – 5,25 г). Вес публикуемой гирички почти точно совпадает с весом ольвийской драхмы, равным 5,2 г³⁸.

№ 4. Свинцовая гирия. Форма ее близка квадратной – 5 × 5,5 см, толщина левой стороны – от 0,5 см до 0,7 см, правой – от 0,7 см до 0,9 см, вес – 140 г. На лицевой стороне в углублении помещены грубой работы рельефное изображение головы Гермеса в петасе влево, в верхнем левом углу буква *тау*, в верхнем правом – *альфа* с переломанной средней гастой и *йота*, в нижнем правом углу – небрежно исполненный круглый налел, по сторонам – рамка шириной 0,5 см. На обороте имеется рельефная надпись ΣΙΜΟΥ (табл. II, 4), представляющая имя (или имя и патронимик). Это позволяет говорить, что гирия относится к группе эталонных контрольных гирь. Палеографические особенности надписей на двух ее сторонах (в *альфе* средняя гаста переломана, *сигма* и *мю* имеют еще разведенные в противоположные стороны крайние гасты) в совокупности указывают на признаки, свойственные лапидарному письму

³³ Карышковский П.О., Клейман И.Б. Древний город Тира. Киев, 1985. С. 59. Рис. 21, 8, 10.

³⁴ Карышковский. Ук. соч. С. 76. Табл. 4 (первая группа).

³⁵ Наши расчеты в отношении начала чеканки последней из указанных монетных эмиссий близки дате, определенной для них Е.Я. Туровским и С.Г. Демьянчуком, – начало III в. до н.э. (Туровский Е.Я., Демьянчук С.Г. К вопросу о хронологии серебряных и медных монет Тиры автономного периода // Древнее Причерноморье. Одесса, 1998. С. 146. Рис. 1, 5. С. 148).

³⁶ Толстой И.И. Греческие граффити древних городов Северного Причерноморья. М.–Л., 1953. С. 61. № 86; 86. № 136; 94. № 150; 132. № 236.

³⁷ Там же. С. 48. № 67; 132. № 236.

³⁸ Чуйстова Л.И. Античные и средневековые весовые системы, имеющие хождение в Северном Причерноморье // Археология и история Боспора. Т. II. Симферополь, 1962. С. 45. № 1–3. С. 66.

III в. до н.э., ближе к его концу³⁹. Данная гирия принадлежит эвбейско-аттической весовой системе и составляет 1/3 легкой мины, вес которой колебался в пределах 425–437 г.⁴⁰ Это третья гирия с изображением Гермеса, найденная в Тире (первые две имели соответственно веса – 240,8 г и 580 г⁴¹). Полагают, что изображения Гермеса или его атрибутов на гириях типичны для Аттики⁴².

№ 5. Свинцовая гирия прямоугольной формы с закругленными углами – 5,5 × 7 см, толщина – 3,3 см, вес – 1240 г. На одной стороне помещены четыре процарапанные линии, отстоящие друг от друга примерно на 1 см, на другой – шесть таких же линий. На гранях коротких сторон имеются углубления, очертания которых близки форме наконечников стрел. На одной грани верхняя часть наконечника приобретает фигуру равнобедренного треугольника, втулка короткая и широкая (табл. II, 5а). На другой короткой грани гири наконечник показан с узкой втулкой и постепенно сужающимися к острию лопастями (табл. II, 5б). На гранях длинных сторон гири углубления имеют почти такую же форму наконечника стрелы, как и на указанной второй короткой грани гири (табл. II, 5б). Публикуемая гирия по весу представляет собой две эгинские мины (вес одной мины исчислялся в 617–620 г)⁴³.

НИКОНИЙ (ТАБЛИЦЫ III–IV)

№ 1. Два предмета из мрамора, образующие единый комплекс (табл. III, 1, а + б = в). Первый (а) представляет собой сложную четырехугольную фигуру, форма которой состоит как бы из соединения двух неравных треугольников, обращенных от общего основания (6,2 см) своими вершинами в противоположные стороны. Размеры нижнего треугольника – 3,6 × 3,8 × 6,2 см, верхнего, стороны которого очерчены рамкой, – 6,2 × 8,5 × 8,5 см. Вертикаль, соединяющая вершины этих треугольников, равна 10 см; толщина предмета составляет 1,6 см. В верхней части большого треугольника имеется углубление в форме квадрата (1,8 × 1,8 см). Над основанием верхнего равнобедренного треугольника на поверхности углубленной резьбой нанесена надпись ΑΛΚΙΜ, таким же способом по боковым граням длинных сторон предмета тщательно начертаны еще две надписи: по левой (от вершины к основанию верхнего треугольника) – ΚΛΕΟΦΩΝ (табл. III, 1ε), по правой (от основания к вершине – ΠΩΣΤΙΔΩΝ (табл. III, 1δ). Высота букв – 7(8) мм.

Второй предмет (б) – это фигурка совы, изображение которой дано обобщенно, в стилизованной манере. Глаза и клюв переданы в форме круглых выступов, лапы трактованы в виде трех вертикальных насечек. Размеры фигурки: высота 2,9 см, ширина основания – 1,7 см. Слева от основания до лап совы аккуратно удален небольшой кусочек мрамора (табл. III, 1б). Данная фигурка предназначалась для установки в углубленный квадрат, в верхней части первого предмета (табл. III, 1в). Если надписи на боковых гранях – это греческие имена Клеофон и Постидон, то надпись на верхней поверхности предмета, по нашему мнению, скорее не имя, а слово ἄλκίος: «сила», «мужество», «храбрость», «защита» (от неприятеля), «помощь». Косвенно о возможности такой трактовки данной надписи свидетельствует, по нашему мнению, помещенная на этом памятнике фигурка совы, вторая его составная часть. Ведь сова, являясь одним из атрибутов Афины Паллады, богини-покровительницы и

³⁹ Болтунова А.И., Книпович Т.Н. Очерк истории греческого лапидарного письма на Боспоре // НЭ. 1962. III. С. 9. Табл. II; Книпович Т.Н. Греческое лапидарное письмо в памятниках Ольвии // НЭ. 1966. VI. С. 9. Табл. IX.

⁴⁰ Чустова. Ук. соч. С. 19.

⁴¹ Клейман И.Б. К изучению весовой метрологии Тире // Археологические памятники степей Поднепровья и Подунавья. Киев, 1989. С. 20. Рис. 2. С. 21, 22. Рис. 4.

⁴² Чустова. Ук. соч. С. 30.

⁴³ Там же. С. 45. Эту гирию уместно сравнить с гириями, найденными на Березани, на которых помещены выпуклые изображения монет-стрелок (см. Анохин В.А. Монеты-стрелки // Ольвия и ее округа. Киев, 1986. С. 77).

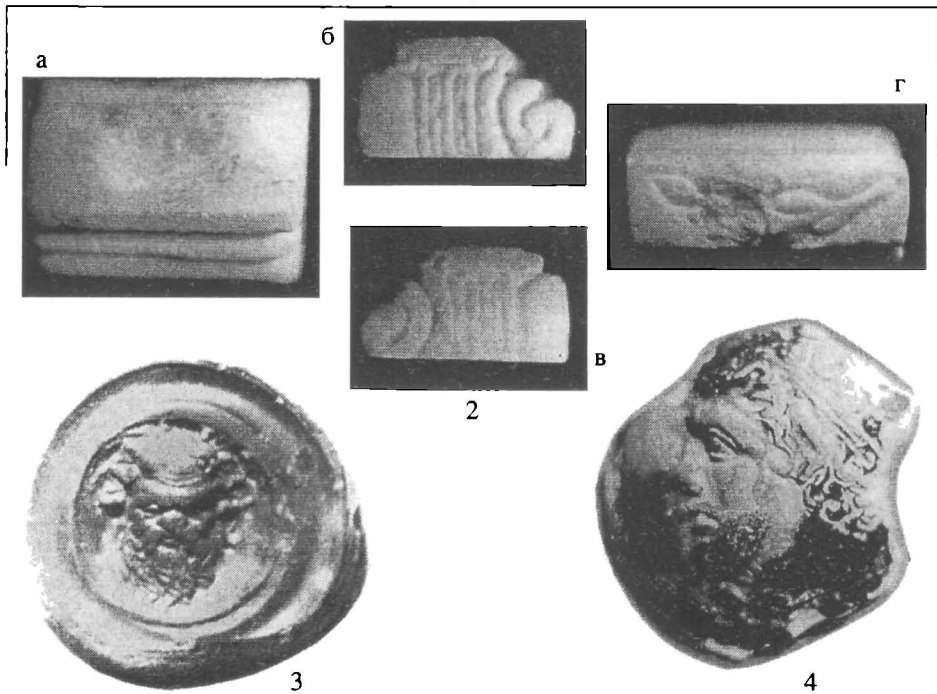
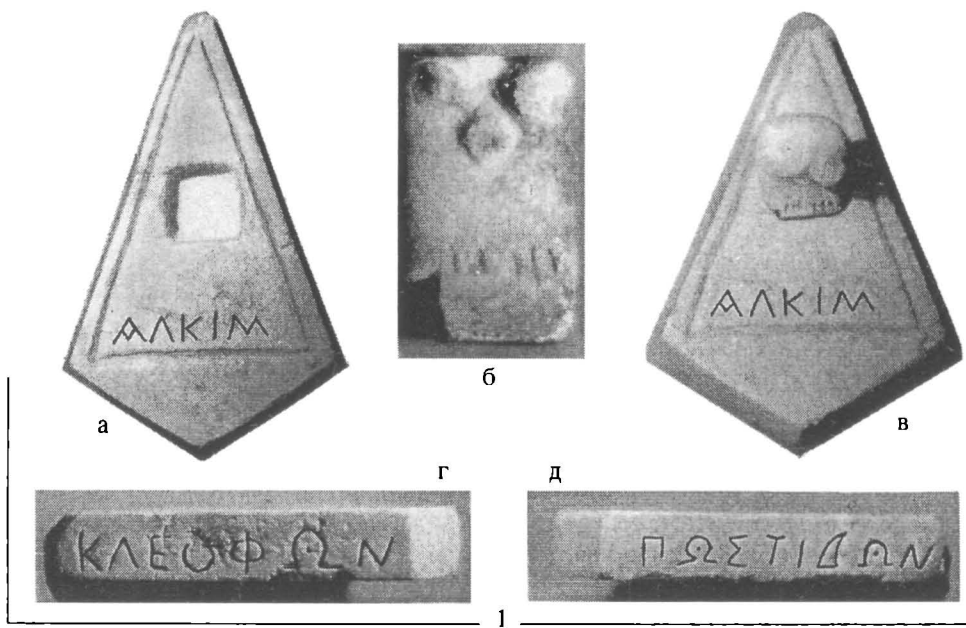


Таблица III. Античные памятники из Никония (масштабы разные)

№ 5. Терракотовая статуэтка с подвесными конечностями. Левые рука и нога утрачены, части правой руки и ноги отбиты, черты лица тщательно моделированы, на голове стефана, торс обнажен, заметны слабые очертания груди. Подобные изделия нередко называют детскими игрушками – куклами. Высота куклы – 12,5 см (табл. IV, 1). Такие статуэтки известны в Ольвии и Пантикапее – их считают продукцией Коринфа и относят к V в. до н.э.⁵² В отличие от многих подобных памятников представляемая здесь кукла имеет на голове не калаф, а стефану. В Никонии найдены два фрагмента терракотовых статуэток с подвесными конечностями. Одни исследователи считают, что эти куклы изображали девушек и использовались в ритуальных празднествах Артемиды, Коры и Афродиты⁵³. Другие, ссылаясь на древних писателей, полагают, что молодые девушки перед свадьбой по обычаю посвящали своих кукол божеству⁵⁴.

№ 6. Статуэтка стоящей богини в хитоне. Терракота. Глина темно-серая, в изломе черная, высота – 5,7 см, ширина – 2,1 см, толщина – 0,8 см, двусторонняя, сплошная. Четко моделированы черты лица, нижняя часть носа отбита, очертания губ напоминают «архаическую улыбку». Правая рука полусогнута и прижата к слегка выступающей груди, левая опущена, ноги примерно от колен утрачены (табл. IV, 2). Вероятно, изображает Афродиту. Близкими аналогиями являются статуэтки середины V в. до н.э. из Ольвии и Керкинитиды⁵⁵.

№ 7. Амфорная ручка с клеймом Фасоса. По длинным сторонам прямоугольного клейма расположены надписи – на нижней – ΦΑΣΙΩΝ, на верхней – ΒΙΩΝΟΣ. Последняя опрокинута по отношению к этнику на 180° и расположена слева направо. Между ними в центре клейма помещена эмблема в виде киафа (черпака для вина) с загнутой вниз ручкой⁵⁶. Размеры сохранившейся части амфорной ручки – 8 × 5,1 см. Размеры клейма – 3,3 × 2,3 см. Глина красная, с вкраплением мельчайших блесков слюды (табл. IV, 3).

Публикуемое клеймо относится к подгруппе 5б (поздней) фасосских клейм по классификации Ю.Г. Виноградова (одно имя и этникон без астральных добавочных символов). Палеографические особенности надписей клейма (*альфа* с прогнувшейся серединой гасты, лунарная *сигма*, *бета* с несоприкасающимися в середине петлями) соответствуют клеймам указанной подгруппы⁵⁷. Бион – имя гончара, клеймо датируется 340–320 гг. до н.э.⁵⁸ Особенностью публикуемого клейма, определяющей его уникальность, является наличие новой эмблемы (черпак), неизвестной ранее (она отсутствует в списках эмблем всех групп фасосских клейм)⁵⁹.

№ 8. Гемма из светло-зеленого стекла – литик. Форма овальная, обе стороны выпуклые. Размеры литика – 1,6 × 0,7 × 0,3 см, вес – 1,9 г. Углубленной резьбой нанесено изображение совы со сложенными крыльями, корпус показан в три четверти,

⁵² Скуднова В.М., Славин Л.М., Клейман И.Б. Описание терракот из Ольвии // САИ. Вып. Г 1–11, 1970. Ч. I. С. 51. № 25. Табл. 29, 3; Силантьева П.Ф. Терракоты Пантикапея // САИ. Терракотовые статуэтки. Вып. Г 1–11. 1974. Ч. III. С. 8. Табл. 4, 1, 3.

⁵³ Северская Н.М. О культах в Никонии // Новые исследования по археологии Северного Причерноморья. Киев, 1987. С. 32. Рис. 7.

⁵⁴ Кобылина М.М. Терракотовые статуэтки Северного Причерноморья // САИ. Вып. Г1–11. 1970. Ч. I. С. 7 сл.

⁵⁵ См. Скуднова, Славин, Клейман. Ук. соч. С. 51. № 27. Табл. 29, 7; Наливкина М.А. Статуэтки из Керкинитиды // САИ. Вып. Г. 1–11. 1970. Ч. II. С. 67. № 5. Табл. 4, 4.

⁵⁶ Ср. Пругло В.И. Тира, Никоний и поселения Нижнего Поднепровья и Подунавья // АГСП. С. 30. Табл. VI, 25.

⁵⁷ См. Виноградов Ю.Г. Керамические клейма острова Фасос // НЭ. 1972. X. С. 37, 60. Табл. III, 56 (поздняя).

⁵⁸ Там же. С. 38 сл.

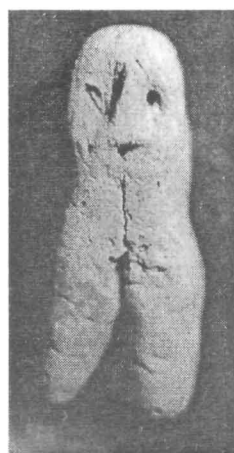
⁵⁹ Там же. Приложения 3–5, 7. С. 58, 61–63.



1



2



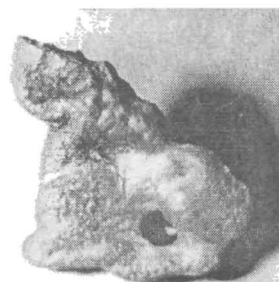
6



3



4



5



7

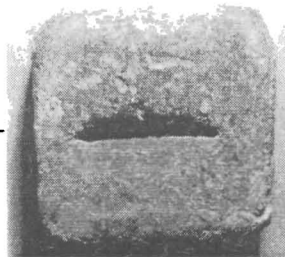


Таблица IV. Памятники античной и варварской культур из Никония (масштабы разные)

голова – анфас (табл. IV, 4). Сова некоторыми деталями напоминает архаические изображения сов на монетах, чеканенных скифским царем Скилом в Никонии во второй четверти V в. до н.э.⁶⁰ Но если на всех трех номиналах монет корпус совы повернут влево, то на рассматриваемом литике – вправо⁶¹. Предполагают, что подобные стеклянные отливки были копиями каменных гемм и служили дубликатами печатей магистратов или храмов⁶². Нам известны еще два литика из Никония – с изображением сфинкса (третья четверть V в. до н.э.)⁶³ и копытного животного в жертвенной позе⁶⁴. Эти литики, как и публикуемый, овальной формы и изготовлены из прозрачного зеленоватого стекла. Стекломаасса для подобных предметов, возможно, производилась в северопонтийских мастерских или импортировалась из Средиземноморья в виде полуфабрикатов⁶⁵. Изображение совы на никонийских монетах с именем скифского царя Скила, на одном из указанных выше алтариков, на публикуемом литике – думается, не изолированные случаи. Такая проафинская символика⁶⁶ явилась, видимо, следствием традиционной ориентации (с третьей четверти VI в. до н.э.) Никония на Афины, которая продолжала заметно ощущаться еще в III в. до н.э.⁶⁷

№ 9. Бляшка в виде фигурки лося, влево, голова повернута назад, ноги поджаты. Бронза. Покрыта плотным слоем красно-коричневой патины. Размер – 2,2 см (табл. IV, 5). Указанная поза лося типична для раннескифского звериного стиля. Близкими аналогиями являются бронзовая бляшка в виде фигурки лося из Ольвии⁶⁸, изображения лося на пластинке из Жаботина и на бронзовом зеркале из кургана 21 Уйгарака⁶⁹. Публикуемая бляшка и другие памятники материальной культуры скифов из Никония и его окружи⁷⁰ свидетельствуют о возрастающем проникновении скифской культуры в жизнь этого полиса в классическую эпоху.

№ 10. Антропоморфный идол. Терракота. Глина светло-серая. Высота – 6,3 см, ширина – около 2 см. Голова и тулово находятся почти в одной плоскости, глаза и рот представлены небольшими глубокими выемками, нос выделен невысоким выступом, руки не отбиты, а отсутствовали изначально, ноги короткие и толстые (табл. IV, 5). В Северном Причерноморье близких аналогий обнаружить не удалось. Некоторая близость проявляется в безрукой лепной статуэтке женского божества из Елизаветинского городища, которая датируется IV–I вв. до н.э.⁷¹ Наиболее близкие аналогии нашей статуэтке – терракотовые идола II в. до н.э. – I в. н.э., созданные фракийскими

⁶⁰ Ср. *Загинайло А.Г., Карышковский П.О.* Монеты скифского царя Скила // *Нумизматические исследования по истории Юго-Восточной Европы*. Кишинев, 1990. С. 4–10.

⁶¹ Там же. С. 5. Рис. 1.

⁶² *Неверов О.Я.* Геммы античного мира. М., 1983. С. 108.

⁶³ *Бруяко И.В., Островерхов А.С.* Литик-скарабеоид из Никония // *Древнее Причерноморье*. Одесса, 1993. С. 60–61. Рис. 12.

⁶⁴ *Они же.* Геммы из некрополя Никония римского времени // *Никоний и античный мир Северного Причерноморья*. Одесса, 1997. С. 77. Рис. 1, 2. С. 78.

⁶⁵ *Они же.* Литик-скарабеоид... С. 63.

⁶⁶ С последней четверти VI в. до н.э. сова связывалась в представлениях с богиней Афиной и стала официальной государственной эмблемой Афинского полиса (*Загинайло, Карышковский*. Ук. соч. С. 14. Прим. 63).

⁶⁷ *Синицын М.С.* Раскопки городища возле с. Роксоланы Беляевского района Одесской области в 1957–1961 гг. // *МАСП*. 1966. 5. С. 53 сл.

⁶⁸ *См. Островерхов А.С.* Звіриний стиль у культурі Ольвії // *Археологія*. 1994. № 2. С. 61. Рис. 2, 8.

⁶⁹ *См. Ильинская В.А.* Современное состояние проблемы скифского звериного стиля // *Скифо-сибирский звериный стиль...* С. 19. Рис. 2, 6, 8а.

⁷⁰ *См. Охотников С.Б.* Нижнее Поднестровье в VI–V вв. до н.э. Киев, 1990. С. 59; *Кокоржицкая Т.Н.* Фрагмент бронзовой гривны из Никония // *Памятники древней истории Северо-Западного Причерноморья*. Киев, 1985. С. 50; *Бруяко И.В.* Предметы вооружения из Никония // *Археологические памятники степей Поднестровья и Подунавья*. Киев, 1989. С. 67–69.

⁷¹ *См. Кобылина М.М.* Терракоты с Елизаветинского городища // *САИ*. Вып. Г 1–11. 1974. Ч. IV. С. 50 сл. Табл. 59, 4.

племенами – гетами или даками⁷². Подобные антропоморфные статуэтки связывают с земледельческими культами варварских племен и негреческих слоев населения в античных полисах. Публикуемая статуэтка божка в силу присущих ей признаков является очень редким экземпляром среди терракотовых статуэток, найденных в Северном Причерноморье.


№ 11. Свинцовая гирия почти квадратной формы с закругленными углами – 4,2 × 3,9 × 1,9 см, вес – 409 г. На одной стороне с левого нижнего угла по диагонали имеется углубление прямоугольной формы с несимметрично расположенными с середины длинных ее сторон треугольными выступами, вершины которых обращены в противоположные стороны. На другой стороне гири, по ее середине параллельно длинным сторонам проделана прорезь, не доходящая до краев (табл. IV, 7). Вес данной гири (409 г) позволяет ее определить как позднеаттическую мину, которая перед римским завоеванием Греции составляла 409,3 г⁷³.

№ 12. Свинцовая гирия прямоугольной формы с закругленными углами – 6,6 × 5,2 × 3,2 см, вес – 423 г. Этот вес соответствует нормативу одной эвбейско-аттической мины – 425–437 г.⁷⁴ (табл. IV, 7). Гири из Никония – первые известные науке экземпляры торгового инвентаря из этого полиса.

Публикуемые памятники материальной культуры, естественно, обладают различной научной ценностью. Однако они способствуют созданию более полной картины жизни каждого из исследуемых здесь древних сообществ Днестро-Дунайского региона.

MONUMENTS OF ANCIENT CULTURES FROM THE AREA OF THE DNIESTER AND THE DANUBE

V.P. Alexeyev

Monuments of material culture from this area include both Hellenic and barbarian objects. The dates of their manufacturing range from the 5th c. BC to the first centuries AD. The author suggests that the published coin of Tyras with Demeter's head and a horse protome and the monogram  was re-coined of an Olbian coin (borysthene, t. II, № 1), and a coin known before with the same figures, but without the monogram and with the inscription TYPANON is a double re-coinage of a borysthene: first with Tyras-horse pattern and later with Demeter-horse pattern. These facts bring the author to the conclusion that borysthene had begun to be issued earlier than the coins of Tyras mentioned before (or almost simultaneously with the Tyras-horse coins), and not vice versa, as some scholars think.

Noteworthy are some objects with unrecognizable function (t. I, № 3; t. III, № 1). The stamp on an amphora handle from Phasos bears the emblem of kyathos, not registered before among amphora stamps of this island (t. IV, № 3). Weights from Tyras presented here (t. II, № 3–4, № 6 in the text) can now be added to the small number (4 pieces) of trade inventory of this polis, and weights from Niconium (2 pieces) are the first finds of this kind and may help to study the weight metrology of the city. A bronze plaque from Niconium bearing image of an elk represent Scythian culture and an anthropomorphic terracotta idol (t. IV, № 5, 6) is of Gето-Dacian origin. The silver phials, as the author supposes, were made by Hellenes (perhaps in Istria) for Thracians with due regard for their ethnic type and artistic taste (t. I, № 1a, 1b). Some images of the monuments published are accompanied by a brief semantic analysis (t. I, № 2, 3; t. III, № 1; t. IV, № 4).

⁷² См. *Sirbu V. Credinte si practici funerare, religioase si magice in lumea geto-dacilor* // Biblioteca Istros. № Muzeul Brailei Editura Porto-Franco Galati. 1993. P. 119. Fig. 37, J; P. 113. Fig. 49, J.

⁷³ Чуистова. Ук. соч. С. 20.

⁷⁴ Там же. С. 18 сл.