

КОЛЛЕКЦИЯ СТАТУЭТОК БОГА БЕСА В СОБРАНИИ ГМИИ им. А.С. ПУШКИНА

В 1877 г. в Лейпциге выдающийся русский египтолог Владимир Семенович Голенищев впервые опубликовал стелу Меттерниха с изображением бога Хора. Хор изображен на ней с локоном юности и царским уреем. Стоя на двух крокодилах, бог держит в руках двух скорпионов, двух змей, над его головой изображена голова другого бога – карлика-уродца Беса. Статуэтка предназначалась для магической охраны человека от укусов змей, скорпионов, крокодилов и прочих гадов¹. Меттерних получил эту стелу в дар от Мехмеда-Али в 1828 г. В настоящее время этот памятник хранится в Нью-Йорке в Музее Метрополитен. В.С. Голенищев заказал со стелы форму и по ней изготовил слепок из папье-маше, который находится в ГМИИ им. А.С. Пушкина.

После публикации стелы Меттерниха В.С. Голенищев никогда больше не возвращался к исследованиям о боге Бесе и магической защите, но в течение всей жизни собирал памятники, связанные с этими темами. Им была приобретена метровая гранитная целительная статуя (ГМИИ I, 1а 5319). Владелец статуи изображен в типичной для египетской скульптуры позе – сидящим на земле с поджатыми ногами. Спереди изображен стоящий на двух крокодилах бог Хор, над которым помещена голова бога Беса. Вся поверхность статуи покрыта иероглифической надписью. Среди немногих известных в мире целительных статуй текст московского памятника наиболее полный и хорошо сохранившийся. По своему содержанию надпись связана с текстом стелы Меттерниха. Впервые текст статуи был полностью переведен и прокомментирован Олегом Дмитриевичем Берлевым² и вошел в «Каталог древнеегипетской скульптуры Государственного Музея изобразительных искусств им. А.С. Пушкина», который, к сожалению, остается неизданным.

Наряду с целительной статуей Голенищев приобрел и близкие к ней по назначению памятники, призванные оберегать человека от укуса скорпионов и змей. Это так называемые «хоровские» стелы. Всего их было куплено В.С. Голенищевым шестнадцать³, семнадцатая стела (I, 1а 6038) поступила в Музей в 1925 г. из коллекции Лодыженского.

Хоровские стелы различаются по материалу, размерам, пространности начертанного на них текста, но идентичны по содержанию и композиции: на всех помещено изображение бога Хора, стоящего на двух крокодилах, и головы бога Беса над ним. Эти стелы ведут свое происхождение от распространенных в период Среднего царства полукруглых плоских, вырезанных из слоновой кости предметов – так называемых магических жезлов с выгравированными на их поверхности фигурами богов и гениев – покровителей человека, в числе которых обязательно присутствует бог Бес. Если не

¹ Golénisheff W.S. Die Metternichstele in der Originalgröße. Zum ersten Mal herausgegeben. Lpz, 1877.

² Краткое изложение текста имеется в кн.: Тураев Б.А., Мальмберг В.К. Описание египетского собрания. Т.1. Статуи и статуэтки Голенищевского собрания. СПб., 1917.

³ Hodjash S., Berlev O. The Egyptian Reliefs and Stelae in the Pushkin Museum of Fine Arts. Moscow – Leningrad, 1982. № 181 – I, 1а 4468; № 182 – I, 1а 4467; № 183 – I, 1а 4469; № 184 – I, 1а 4963; № 186 – I, 1а 4474; № 187 – I, 1а 4466; № 188 – I, 1а 4960; № 189 – I, 1а 4971; № 190 – I, 1а 4483; № 191 – I, 1а 5415; № 192 – I, 1а 4491; № 193 – I, 1а 4962; № 194 – I, 1а 4494; № 195 – I, 1а 4490; № 196 – I, 1а 4261; № 197 – I, 1а 4492.

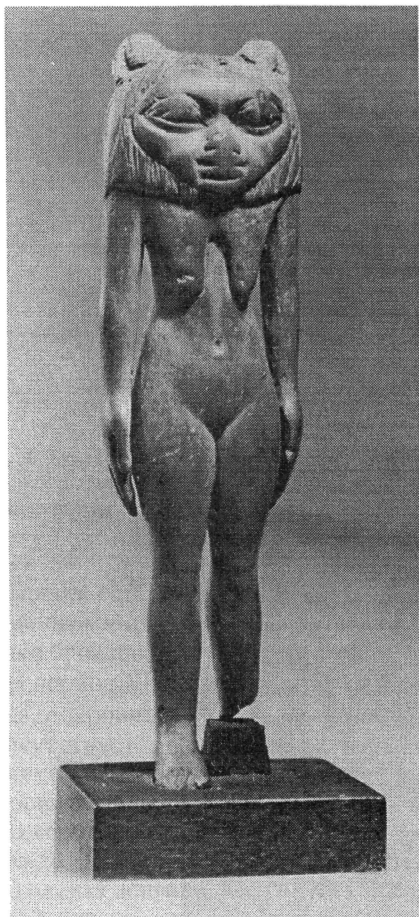


Рис. 1. Статуэтка жены Беса – Бесит. I, 1a 5669. Дерево. Выс. 10 см. Среднее царство



Рис. 2. Бес с сосудом. I, 1a 4215. Диорит. Выс. 6,9 см. Новое царство, XVIII династия

считать карликообразных существ на додинастических сосудах и карликов эпохи Древнего царства изображениями Беса, то фигурки этого бога на магических жезлах будут наиболее ранними его изображениями (I, 1a 4860)⁴.

Необычная иконография Беса, изображаемого не только в профиль, но и анфас – в отличие от всех прочих египетских богов (за исключением Хатхор), всегда изображавшихся на рельефах и росписях в профиль, – породила многочисленные гипотезы о его происхождении. Одни считают его выходцем из Аравии⁵, другие – из Экваториальной Африки, третьи – из Передней Азии. В свое время английский египтолог Бадж настаивал на египетском происхождении Беса⁶. Спор этот не утихает до сих пор.

Среди коллекции Бесов ГМИИ наиболее ранней является деревянная статуэтка жены бога – Бесит (I, 1a 5669) (рис. 1). Она датируется Средним царством. Бесит изображена идущей, с плотно прижатыми к телу руками. На ее лице маска льва, на голове львиная шкура. Шерсть животного обозначена прямыми врезанными линиями.

⁴ Ходжаи С.И. Жезл и туалетный сосуд с изображением сцены магической защиты // Древний Египет. Сб. ст. М., 1960. С. 240–260.

⁵ Hommel Fr. Die Federkrone und die Götter Bes wird Anuket. München, 1900.

⁶ Budge E.A.W. The Egyptian Sudan. L., 1907.

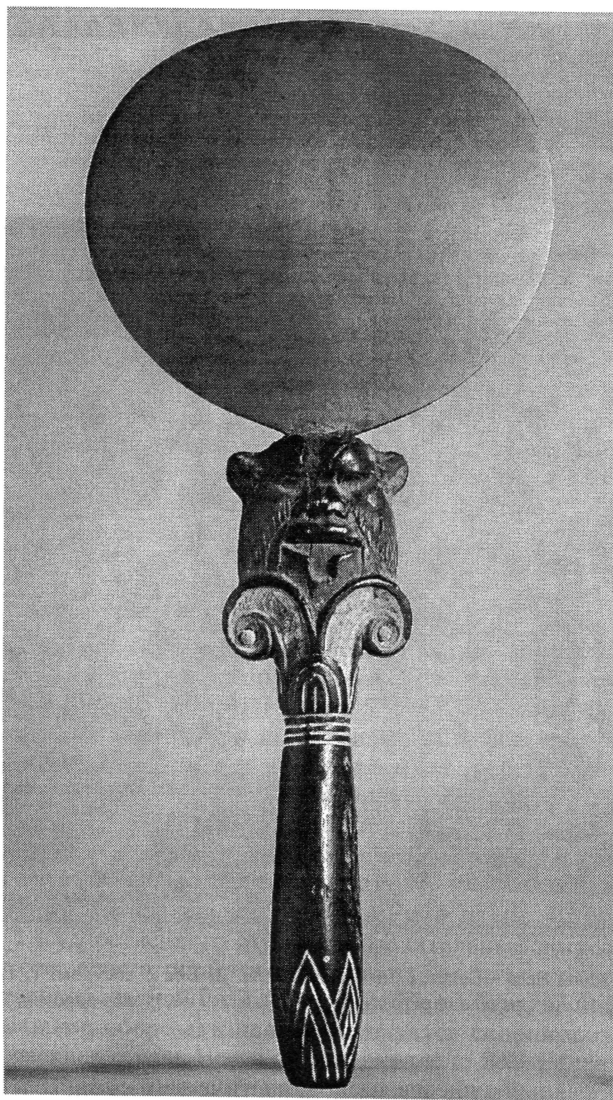


Рис. 3. Зеркало с ручкой в форме колонны с головой Беса. I, 1a 1735. Бронза, дерево. Выс. 28 см. Новое царство, XVIII династия

Статуэтки Бесит периода Среднего царства встречаются очень редко. Московская статуэтка имеет всего одну аналогию – костяную статуэтку Бесит из Дейр эль-Медина⁷.

К началу XVIII династии иконография Бесит и Беса меняется: львиная маска сливается с лицом божеств, а накинутая на плечи шкура превращается в покров. На каменной статуэтке Беса (I, 1a 4215)⁸ бог изображен в широком препоясании, из-под которого свисает львиный хвост. Волосы на голове бога обозначены прямыми пересекающимися линиями, борода и усы, переданные прямыми параллельными линиями,

⁷ Bruyere B. Le culte de Bes, de Taurt et d'Hathor dans les atelies de nécropoles // Rapport sur les fouilles de Deir el Medinach (1934–1935). Le Caire, 1939. P. 94.

⁸ Павлов В.В., Ходжаш С.И. Египетская пластика малых форм. М., 1985. С. 85.

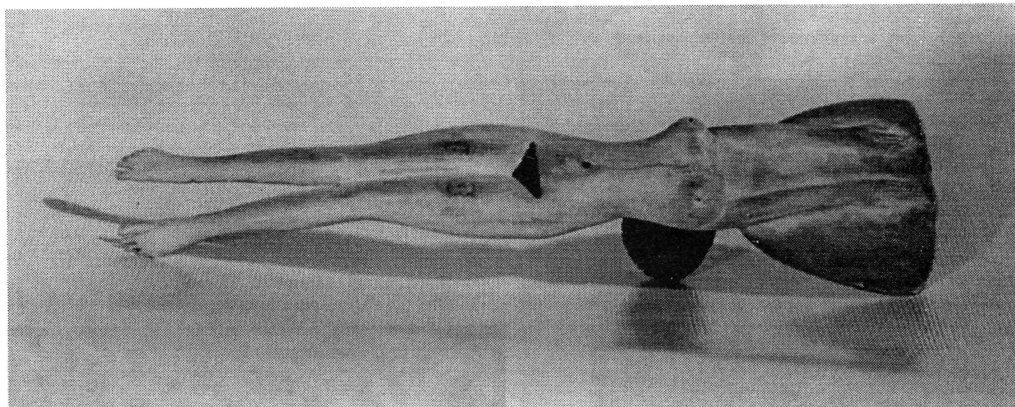


Рис. 4. Туалетная ложечка в форме плывущей девушки с цветком лотоса в руках. I, 1a 3627. На обеих голених вытатуированы фигурки Бесов. Слоновая кость, эбеновое дерево. Дл. 16,5 см. Новое царство, XVIII династия

выглядят естественно и просто. Руки Беса лежат на большом сосуде, украшенном гирляндами из лепестков лотоса (рис. 2). Аналогично трактована и голова Беса на ручке бронзового зеркала (I, 1a 1735)⁹ (рис. 3).

В период XVIII династии особенно проявилась апотрофическая роль Беса – защитника, покровителя домашнего очага, женщин и детей. На храме в Дейр эль-Бахри Бес присутствует при рождении царицы Хатшепсут¹⁰. На спинке кровати Юи и Туи, родителей¹¹ царицы Тии, Бес оберегает спящих. У бога всегда приветливое улыбающееся лицо, своим присутствием он приносит радость и благополучие.

В середине XVIII династии была создана туалетная ложечка в форме цветка розового лотоса, ручка которой выполнена в виде плывущей девушки (I, 1a 3627) (рис. 4). На голених девушки выгравированы изображения бога Беса. Долгое время наличие на теле девушки татуировки считалось признаком незнатного происхождения пловчихи¹², но недавно в Каталоге выставки, проходившей в Музее г. Кливленда и посвященной искусству времени фараона Аменхотепа III, американский египтолог А. Козлоф выдвинула теорию божественной сущности девушки, держащей лотос. По ее мнению, закрытый лотос в руках девушки символизирует ночь, поглощающую солнце. Открытая крышка ложечки олицетворяет восход солнца и освобождение от тьмы¹³. Изображения Бесов времени правления сына Аменхотепа III – Аменхотепа IV по своим функциям и иконографии близки предшествующему периоду. От этого времени дошло много изображений Беса, так как среди немногих богов, почитаемых после реформы Эхнатона, он не только занял важное место, но и приобрел большую популярность¹⁴. Его изображениями украшали мебель и утварь, сосуды, серьги, кольца, подвески. Бог-страж обычно весел, доброжелателен, улыбочив. Он часто изображался музицирующим – бьющим в бубен, ударяющим в барабан, играющим на флейте.

⁹ Они же. Художественное ремесло древнего Египта. М., 1959. С. 109.

¹⁰ Naville E. The Temple of Deir el Bahri. L., 1905. Pl. LI.

¹¹ Quibell J.E. The Tomb of Juua and Thuiu. Catalogue Général des antiquités égyptiennes du Musée du Caire. Le Caire, 1908. Pl. XXIX, XXX.

¹² Павлов В.В. Туалетная ложечка № 3627 из собрания ГМИИ // ВДИ. 1950. № 1.

¹³ См. Amenophis III. Le Pharaon-Soleil. P., 1993. P. 303–304. № 74.

¹⁴ Bissing F., Block H. Eine Weihnung sieben Hathor // ZÄS. 1926. 61. S. 83–93.



Рис. 5. Статуэтка Беса. I, 1а 4274. Глина. Выс. 9,5 см. XXVI династия



Рис. 6. Статуэтка Беса. I, 1а 4214. Фаянс. Выс. 6,2 см. XXVI династия

Бесы периода Рамессидов менее дружелюбны. Улыбка исчезла с их лица. Изображения стали схематичнее и условнее. Грива обозначается мелкими, помещенными один в другой прямоугольниками с закругленными краями, борода рисуется волнистыми линиями, условными линиями передаются морщины на лбу и щеках (I, 1а 5016).

Значительная часть статуэток Беса ГМИИ датируется правлением XXVI Саисской династии. Саисские статуэтки разнообразны не только по своей иконографии, но и по материалу: Бесы изготовлены из пестрого диорита (I, 1а 4223), красного сердолика (I, 1а 4226), из глины (I, 1а 4274) (рис. 5), фаянса (I, 1а 4214) (рис. 6), (I, 1а 4205) (рис. 7), бронзы (I, 1а 4252).

Для статуэток Бесов Саисской династии характерна условная передача черт лица, обозначение волос бороды и усов параллельными линиями с закругленными концами. В Саисский период была изготовлена статуэтка Беса, у ног которого помещена газель, которая в данном случае означает побежденное богом зло (I, 1а 4230). Но на другой статуэтке (I, 1а 4294) (рис. 7) Бес показан «под покровительством» газели. Но особенно часто Бес выступает в своей главной роли – змееборца (I, 1а 4265). Бронзовая статуэтка, изображающая Беса, стоящего на четырех львах, раскрывает



Рис. 7. Статуэтка Беса. I, 1a 4205. Фаянс. Выс. 6,5 см. XXVI династия

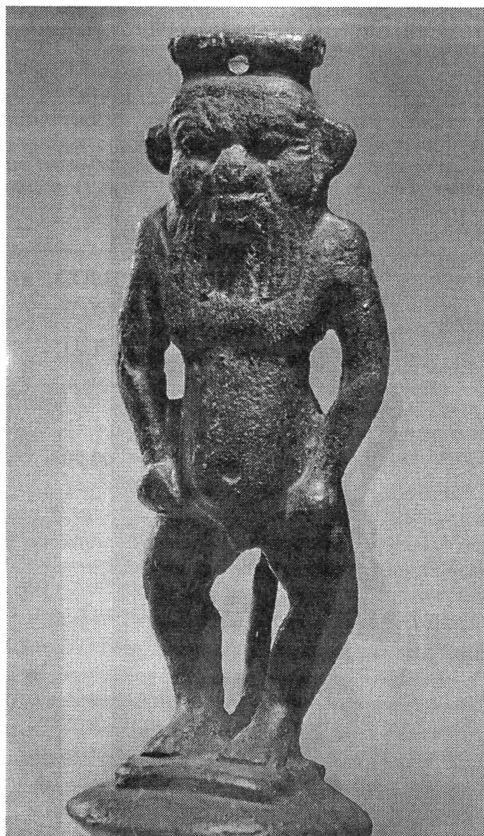


Рис. 8. Статуэтка Беса на папирусообразной колонне. I, 1a 4277. Бронза. Выс. 20,5 см. XXVI династия

связь бога с солнечными культами, одним из символов которого был лев (I, 1a 4201). На еще одной бронзовой статуэтке Беса времени XXVI династии на его руке сидит бог Хор в образе сокола (I, 1a 4264). Согласно мифу Бес являлся воспитателем солнечного бога Хора.

Наряду с изображениями Беса В.С. Голенищев собирал и изображения теснейшим образом связанного с ним бога Пта-Сокара. На статуэтке I, 1a 4230 Бес показан под покровительством последнего. К Саисскому периоду относится статуэтка Беса, стоящего на папирусообразной колонне (I, 1a 4277) (рис. 8), и ручка от систра в виде стоящего бога Беса, над которым помещена голова богини-коровы Хатхор (I, 1a 5444). Связь Беса и Хатхор не случайна. В знаменитом мифе о возвращении Хатхор-Тэфнут из Нубии в качестве спутников опьяневшей львицы упоминаются и Бесы¹⁵.

Также к саисскому периоду относятся и статуэтки крылатых Бесов. Впервые подобное изображение бога встречается на кровати родителей царицы Тии. В отличие от веселых, улыбающихся Бесов XVIII династии, крылатые Бесы XXVI династии выглядят более суровыми (I, 1a 4241).

В собрании Музея имеется несколько совместных изображений Беса и Бесит. На одном мощная широкобедрая Бесит несет на плечах своего маленького, карликообраз-

¹⁵ Ballod F. Prolegomena zur Geschichte der zwerghaften Götter in Ägypten. Moskau, 1913. S. 65–69.



Рис. 9. Статуэтка жены Беса – Бесит с Бесом на плечах. I, 1а 4275. Дерево. Выс. 15 см. Период эллинизма.



Рис. 10. Статуэтка Беса, держащего наос с Харпократом. I, 1а 4269. Глина. Выс. 10,5 см. Римский период

ного мужа (I, 1а 4275) (рис. 9), на другом – нежные супруги, обнявшись, стоят на папирусообразной колонне (I, 1а 4225) или веселятся под удары бубна (I, 1а 4254).

В эллинистический и римский периоды культ Беса органически вошел в культ античных богов: Диониса, Гермеса, Геракла. К примеру, на одном из изображений Бес несет на плечах наос с изображением маленького Харпократа (I, 1а 4269) (рис. 10). В период эллинизма изготовлены также полихромные глиняные статуэтки (I, 1а 4260; I, 1а 6748; I, 1а 4248). Синкретический характер бога сказался в его иконографии. Необычный головной убор с пальмовидной колонной с двумя волютами украшает тиару глиняной статуэтки Беса эллинистического времени (I, 1а 2955). В римский период усилились воинственные черты Беса, появившиеся уже при Рамессадах: многие статуэтки изображают бога, вооруженного мечом (I, 1а 4243; I, 1а 4244; I, 1а 4279). Бес также показан в одежде римского воина со всеми доспехами (I, 1а 4268).

Собрание статуэток бога Беса в коллекции В.С. Голенищева – одно из самых богатых из мировых собраний изображений этого божества. Оно дает представление не только об эволюции культа Беса, но и отражает все иконографические и стилистические особенности его изображений на протяжении более двух тысячелетий¹⁶.

С.И. Ходжаиш

FIGURINES OF GOD BES FROM THE COLLECTION OF THE STATE
MUSEUM OF FINE ARTS
(THE PUSHKIN MUSEUM)

S.I. Hodjash

This is a publication of ten figurines of god Bes from the collection of the State Museum of Fine Arts (the Pushkin Museum).

¹⁶ Кроме коллекции Бесов из собрания В.С. Голенищева, в ГМИИ им. А.С. Пушкина также хранится несколько изображений бога Беса из Музея-Института классического Востока, поступивших в ГМИИ в 1924 г., и несколько бронзовых статуэток этого бога из коллекции бывшего сотрудника Отдела Востока ГМИИ А.В. Живаго, переданные по его завещанию в 1940 г.