

© 2002 г.

## КОМПЛЕКС САРМАТСКОГО ВОИНСКОГО ПОГРЕБЕНИЯ ИЗ ФОНДОВ КАЛМЫЦКОГО РЕСПУБЛИКАНСКОГО КРАЕВЕДЧЕСКОГО МУЗЕЯ

Калмыцкий республиканский краеведческий музей (КРКМ) был создан в начале 1930-х годов в период так называемой «культурной революции». Музей был открыт бригадой «культштурма» под руководством сотрудника Саратовского музея краеведения археолога П. Рыкова<sup>1</sup>. В годы депортации калмыцкого народа (1943–1957 гг.) музей был разрушен, и все его коллекции погибли. Нынешние фонды музея в основном были сформированы в первые годы после возвращения калмыков из Сибири. С 1959 по 1963 г. в Калмыкии действовала специальная экспедиция, занимавшаяся сбором экспонатов для вновь организуемого музея. Люди, сохранившие в изгнании свои реликвии, передавали их в музей в надежде возродить историю и культуру калмыцкого народа<sup>2</sup>.

Тогда же начала формироваться и археологическая коллекция музея. Первым поступлением были золотые предметы конского снаряжения, найденные в карьере Чолун-Хамур в начале марта 1961 г.<sup>3</sup> Летом того же года И.В. Синицыным и У.Э. Эрдиевым были начаты систематические раскопки на территории Калмыкии. В 1960-е годы материалы раскопок полностью или частично поступали в фонды музея, а в дальнейшем, ввиду трудностей с размещением и хранением находок из-за малых размеров фондохранилища, в музей поступали только предметы из драгоценных металлов и произведения искусства<sup>4</sup>.

За эти годы в археологическом отделе Калмыцкого музея накопилась небольшая коллекция сарматских вещей. Основу ее составляют в основном предметы из драгоценных металлов, происходящие из курганных погребений, в разные годы раскопанных на территории республики. Среди них выделяется комплекс вещей из сарматского воинского погребения, содержащий наиболее многочисленный и интересный материал.

Погребение, из которого происходят эти предметы, было раскопано недалеко от поселка Яшкуль в курганной группе 37 в 1987 г., когда велись масштабные спасательные работы в зоне планировавшегося строительства канала Волга – Чограй<sup>5</sup>. Вещи из яшкульского захоронения можно разделить на предметы, найденные в яме при погребенном, предметы из тайника в северо-западном углу ямы и предметы из тайника в восточной стене ямы. При погребенном были найдены:

1. Железный двулезвийный кинжал с прямым перекрестием и серповидным навершием. Навершие, рукоять и перекрестие обложены золотой фольгой. Остатки ножен на лезвии окрашены в красный цвет. Длина кинжала – 36 см, ширина лезвия у перекрестья – 4 см (рис. 1а).

<sup>1</sup> Рыков П. Первый музей в Калмыцкой степи // Советский музей. 1931. 5. С. 14–26.

<sup>2</sup> Очир-Горяева М. Первый музей в Калмыцкой степи // Альманах – 1999. Музеи Российской Академии наук. М., 2000. С. 181–187.

<sup>3</sup> КРКМ. Акт № 454 от 28 марта 1961 г.

<sup>4</sup> Гаврилина Л. К вопросу о культурных традициях в искусстве поздних кочевников // Древности Калмыкии. Элиста, 1985. С. 120–135; Очир-Горяева М. Клык кабана с зооморфными изображениями из могильника Заханата Калмыцкой АССР // СА. 1988. № 2. С. 221–223; она же. Нашивные бляшки древних кочевников Поволжья // Петербургский археологический вестник. 1993. 6. С. 35–37; Моисеева О. Ожерелье из Аршань-Зельмее II // Древности Волго-Донских степей. Вып. 5. Волгоград, 1995. С. 40–45.

<sup>5</sup> Лана Н.Л. Отчет о раскопках в Яшкульском районе Калмыцкой АССР в 1987 г. Архив ИА РАН. P-1/12438; Ochir-Gorayeva M. Sarmatian Antiques of Kalmyk Ethnography Museum / Kontakt-Kooperation-Konflikt. Germanen und Sarmaten zwischen dem 1. und 4. Jahrh. n. Chr. Zusammenfassung der Vortage. Marburg, 1998. S. 31–33.

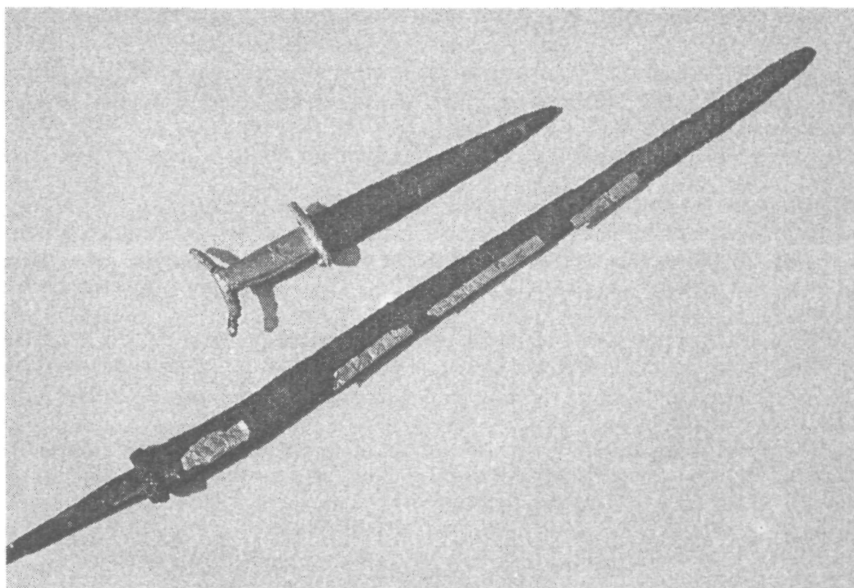


Рис. 1: *а* – двулезвийный кинжал с прямым перекрестием и серповидным навершием; *б* – двулезвийный меч с коротким ромбовидным перекрестием и рукоятью-штырем

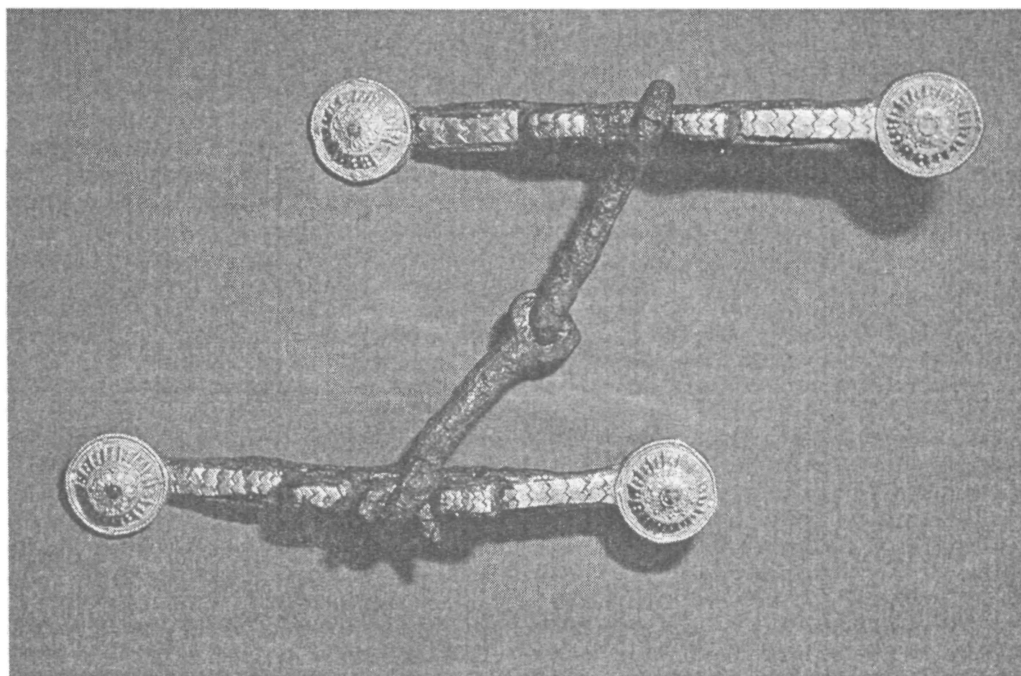


Рис. 2. Псали с дисковидными окончаниями

2. Железный двулезвийный меч с коротким ромбовидным перекрестием и рукоятью-штырем со следами ножен из дерева. На лезвии в нескольких местах остались фрагменты обкладки из золотой фольги. Длина меча – 102 см, ширина у перекрестия – 4,5 см (рис. 16).

3. Железные наконечники стрел (несколько десятков), спекшиеся в один комок; судя по сохранившимся граням, трехлопастные черешковые.

4. Фрагменты кожаного колчана, швы которого украшены плоскими нитями из золотой фольги.

5. Фрагменты железного ножа очень плохой сохранности.

6. Бронзовый оконечник ремня.

7. Вдоль туловища погребенного на костях рук и ног и на позвоночнике было обнаружено 3326 штампованных нашивных бляшек из золотой фольги. Бляшки представлены тремя разновидностями: а) бляшки в виде трехступенчатой пирамидки высотой 1 см, ширина основания – 1 см (179 штук); б) бляшки в виде четырехлепестковой розетки подквадратной формы, по четырем сторонам бляшки имеются дырочки для пришивания, размеры – 0,87 × 0,87 см (76 штук); в) бляшки круглые гладкие с двумя отверстиями по краям диаметром 0,5 см (3071 штука).

Из тайника в северо-западном углу ямы происходит бронзовый литой котел на полом раструбообразном поддоне с полусферическим туловом, опоясанным в средней части валиком – имитацией веревочки. К валику приварены две вертикальные ручки арочной формы с тремя гвоздевидными выступами. В основании ручек расположены тамгообразные знаки в форме рельефных валиков. Высота котла – 47 см, ширина – 36 см, высота арочных ручек – 10 см.

Из тайника в восточной стене ямы происходит полный парадный конский гарнитур. В него входят:

1. Удила железные одноколычатые общей длиной 20 см.

2. Псалии с дисковидными окончаниями, сделанные в виде прямых стержней с округлыми окончаниями. Внешняя поверхность псалий инкрустирована золотой фольгой, имитирующей кожу змеи. Округлые окончания псалий украшены полусферическими золотыми бляхами со вставками из полудрагоценного камня в центре и зернью и филигранью вокруг. Длина псалий – 18 см, диаметр блях – 3,8 см (рис. 2).

3. Фалары малые круглые (7 штук). В центре каждого фалара крупное гнездо со вставкой из цветного камня. Вокруг гнезда круг из витой золотой проволоки, такой же имеется по внешнему краю фалара. Между двумя концентрическими кругами напаяны гнезда со вставками из шести камней более мелких размеров. На оборотной стороне шести фаларов напаяны литые золотые петли для крепления к кожаным ремням. На одном фаларе в центре пробиты два сквозных отверстия для крепления к основе. Диаметр фаларов – 3,5 см (рис. 3).

4. Фалары большие серебряные с позолотой. В центре каждого выгравировано стилизованное изображение свернувшегося в кольцо животного. На одном фаларе это хищник кошачьей породы или волк (рис. 4). На другом – фантастическое копытное животное с рогом, бордой и коротким пушистым хвостом. Вокруг изображения животного – концентрический бордюр с полукруглой насечкой по обеим сторонам и по ребру. Край фаларов украшен каймой из выгравированных концентрических кругов. Между бордюром и каймой расположены по кругу шесть шляпок от гвоздиков или штифтов для крепления. Диаметр фаларов – 18 см.

5. Серебряный воротник или затылочный козырек кельтского шлема в виде полукруга с вытесненным орнаментом из четырех чередующихся крупных М-образных зигзагов. На одном конце изделия сохранилась шляпка от штыря, на другом – два отверстия и след от шляпки (рис. 5). Эти отверстия для крепления и расположение предмета *in situ* между двумя большими фаларами послужили основанием для предположения о вторичном использовании детали серебряного шлема в качестве нагрудного украшения коня. Длина украшения – 31 см.

6. Два золотых оконечника ремня, которые известны в литературе как «ложковидные подвески». На одном оконечнике сохранилась вставка из перламутра. Длина подвесок – 2,8 см, ширина – 1,2 см.

7. Два плоских золотых кольца. Внешний и внутренний края украшены каймой, а в центре – ряд концентрических кругов. Диаметр колец – 2,8 см, диаметр отверстий – 1,4 см, толщина колец – 0,1 см.

Таким образом, погребенный в одежде, расшитой более чем тремя тысячами золотых бляшек, с кинжалом и мечом, обложенными золотым листом, колчаном, расшитым золотыми нитями, выглядит достаточно впечатляюще. Наиболее реальным показателем богатства и высокого социального статуса погребенного несомненно является содержимое двух тайников. Весьма характерно включение в состав погребального инвентаря такого ценного предмета, как котел. Кроме собственно утилитарного назначения (сосуд для заупокойной пищи), бронзовый

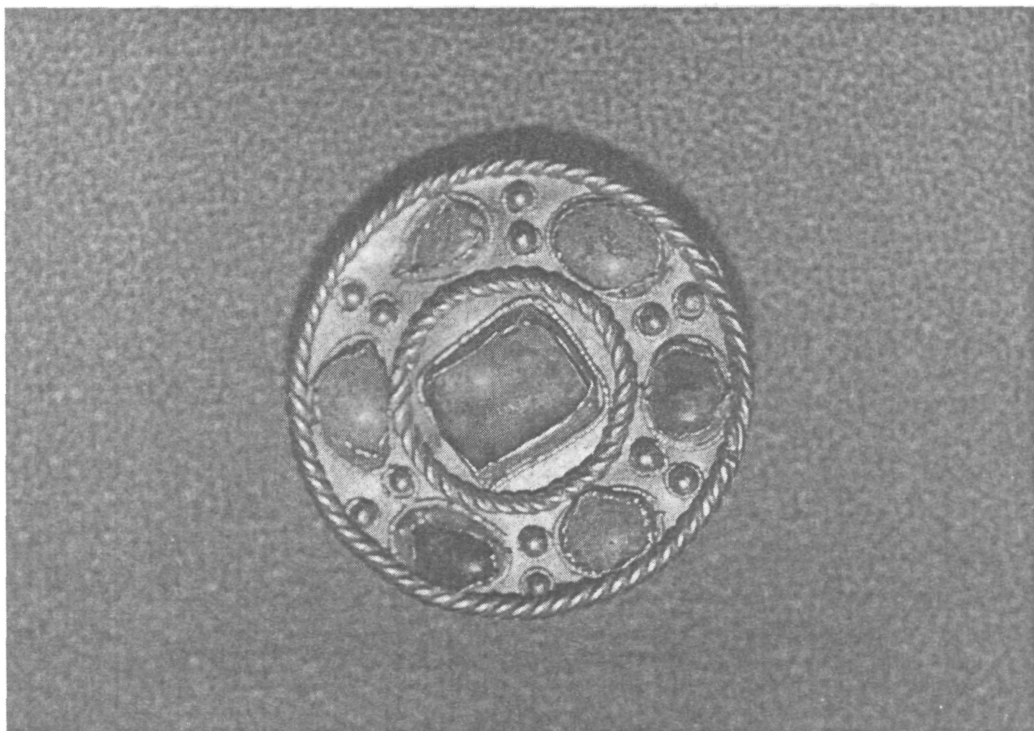


Рис. 3. Фалар малый круглый

котел указывает на особый социальный статус владельца. Трудно переоценить и роль конского снаряжения как показателя социального статуса у кочевников. Роль коня в повседневной жизни, а также его исключительное место в жизни воина, религиозные и мифологические представления, связанные с образом коня в духовной культуре, – все это напрямую отражалось в кочевническом погребальном обряде. Как свидетельствуют данные этнографии, снаряжению коня, богатству его убранства придавалось порой большее значение, чем костюму самого всадника. Исследуемое погребение – яркий тому пример. Золотые украшения одежды погребенного и обкладки его боевого оружия производят впечатление того, что они были изготовлены только для погребальной церемонии. В то же время ни один из предметов парадного конского гарнитура не имеет бутафорского назначения. Бляшки оголовья изготовлены из литого золота, снабжены массивными петлями для крепления с оборотной стороны, обрамлены двумя рядами массивной витой золотой проволоки. Золотые бляхи на концах псалий представляют собой образцы высокого ювелирного искусства, как и фалары и предмет далекого импорта – назатыльник серебряного кельтского шлема.

Все это позволяет утверждать, что погребенный был представителем знатного рода и, возможно, даже предводителем кочевого объединения.

Значительно труднее решается вопрос о датировке и культурной принадлежности погребения из Яшкюля. Погребальный обряд и состав инвентаря дают возможность говорить как о раннесарматском, так и среднесарматском времени. М. Трейстер и С. Яценко датируют яшкюльское погребение второй половиной I–II в. н.э. По их мнению, оно входило в серию наиболее богатых погребений междуречья Дона и Волги (Садовый, Дачи, Жутово, Косика). Важным для датировки является наличие в этих комплексах полного конского гарнитура с большими наплечными и малыми фаларами, изготовленными в различной технике. Полихромность оформления малых фаларов и бляшек на псалиях из Яшкюля служит также аргументом в пользу поздней даты<sup>6</sup>. А.С. Скрипкин датирует погребение из Яшкюля более

<sup>6</sup> Treister M., Yatsenko S. About the Centres of Manufacture of Certain Series of Horse-Harness Roundels in Gold-Turquoise Animal Style of the 1<sup>st</sup> – 2<sup>nd</sup> Centuries A.D. // Silk Road Art and Archaeology. 1997/98. 5. P. 54, 72.



Рис. 4. Фалар большой серебряный с позолотой

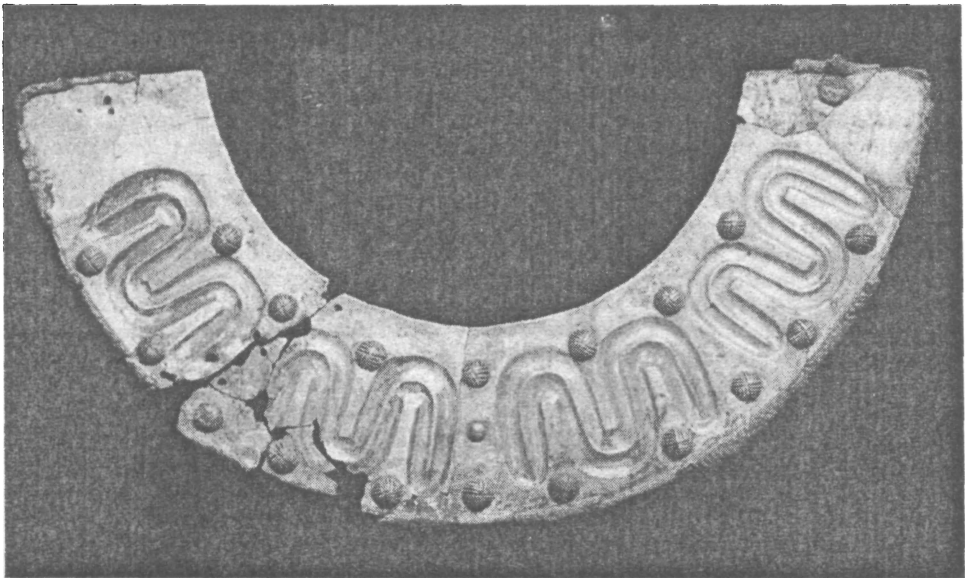


Рис. 5. Серебряный воротник или затылочный козырек кельтского шлема

ранним временем. Его аргументом является то, что некоторые предметы, датированные началом нашей эры, появляются еще в прохоровское время и относятся ко II–I вв. до н.э. Например, парадный короткий меч с серповидным навершием и большие фалары в основном датируются последними веками до нашей эры<sup>7</sup>. Между тем датировка I в. н.э., предложенная одним из авторов настоящей публикации, как показывает тщательное изучение материала, остается в силе<sup>8</sup>. Согласиться с датой А.С. Скрипкина не позволяет ряд поздних вещей из яшкульского погребения. К их числу можно отнести роскошные дисковидные псалии, золотые наконечники ремней со вставками из перламутра или «ложковидные подвески» (не бронзовые или костяные, как в прохоровских погребениях), плоские золотые кольца, нашивные бляшки в форме трехступенчатой пирамиды и четырехлепестковой розетки, а также малые фалары в полихромном стиле и длинный меч с ромбовидным перекрестием. Интересно, что ряд предметов имеет аналогии с изображениями орлатских пластин и вещами из этого же могильника, который исследователями датируется I–II вв. н.э.<sup>9</sup> Ближайшей аналогией округлым окончаниям псалий из Яшкуля являются золотые окончания псалий из Запорожья – девятилепестковая розетка со вставкой из синего камня в центре. Погребение в широкой прямоугольной яме с двумя тайниками-нишами, расположенное погребенного, лежащего на спине вдоль ямы головой на юг, также не противоречит предлагаемой дате. Перечисленные черты обряда встречены в ряде погребений I в. н.э.: в Запорожском кургане, Октябрьском – V/1, Бердии. Наиболее ранним предметом в яшкульском погребении, по нашему мнению, является парадный короткий меч с серповидным навершием и рукоятью, обложенной золотом. Три из четырех мечей этой серии датируются II–I вв. до н.э. Однако верхняя дата серии подобных мечей соотносится с датировкой остатков железной, как предполагают, лучковой фибулы из Барановки-1, 10/9, определяемой началом I в. н.э.<sup>10</sup> Еще одним ранним предметом является воротник кельтского шлема, который – по аналогиям из Юго-Восточной Европы – датируется I в. до н.э.<sup>11</sup> Однако и он вполне может относиться к более позднему времени, поскольку вначале шлем попал в волго-донские степи, был поврежден или пришел в негодность, и только потом его затылочный козырек был использован в качестве украшения конской сбруи<sup>12</sup>.

*М.А. Очир-Горяева, Н.Л. Лапа*

#### A SARMATIAN MILITARY BURIAL COMPLEX FROM KALMYK REGIONAL MUSEUM

*M.A. Otchir-Gorayeva, N.L. Lapa*

The article deals with archaeological materials from a Sarmatian noble tomb excavated by the authors in 1987 at Jashkul village in Kalmyk Republic. The rich burial counts more than 3000 artifacts including unique jewelry, armament, and horse equipment. The items indicate a high social rank of a Sarmatian warrior, who was probably a chief of a local nomadic unit. According to the authors' view the burial dates back to the I–II centuries AD and is important for study of the social history of Sarmats.

<sup>7</sup> Скрипкин А.С. Новые аспекты в изучении истории материальной культуры сарматов // Нижневолжский археологический вестник. 2000. 3. С. 21–22.

<sup>8</sup> Очир-Горяева. Sarmatian Antiques... С. 31–33.

<sup>9</sup> Ilyasov J., Rusanov D. A Study on the Bone Plates from Orlat // Silk Road Art and Archaeology. 1999/98. 5. P. 107 ff.

<sup>10</sup> Сергацков И.В. О времени заселения сарматами северной части Волго-Донского междуречья // СА. 1992. № 1. С. 170.

<sup>11</sup> Schaaff U. Ein spatkeltisches Kriegergrab mit Eisenhelm aus Novo mesto // Zbornik Posvecen Stanetu Gabrovcu ob Sestdesetletnici. Ljubljana, 1980. S. 397–413.

<sup>12</sup> Более подробное обоснование даты и культурно-исторической принадлежности погребения из Яшкуля см. Очир-Горяева М. Ein Sarmatisches Grab bei Jashkul, Kalmykien // Eurasia Antiqua. 2002. 8.