

Т. В. Корниенко

## КУЛЬТОВОЕ СТРОИТЕЛЬСТВО ЮЖНОЙ МЕСОПОТАМИИ В УБЕЙДСКИЙ ПЕРИОД

(По материалам Эреду и Урук)

**У**бейдская культура (далее убейд) предшествует началу собственно шумерской цивилизации, становлению древнейших городов и государственных образований Месопотамии. Базовые элементы шумерской цивилизации, судя по разным категориям материальных свидетельств, формировались уже в рамках убейдской традиции. Поэтому ту эпоху иногда называют «протошумерской». В отличие от всех предшествовавших культур Двуречья убейд охватил всю территорию Месопотамии, распространяясь первоначально из южных областей (между Эреду и Уруком) на север.

Хронологические и региональные различия убейда продолжают сейчас уточняться. Но основными источниками по данной проблематике остаются материалы давних раскопок Эреду на юге и Тепе-Гавры на севере Месопотамии. Для выделения этапов рассматриваемой культуры широко признанной является схема из четырех фаз, подробно разработанная Дж. Отс, взявшей за основу стратиграфическую последовательность убейдских слоев Эреду:

I. *Убейд 1 / Эреду* – уровни XIX–XV – конец VI тысячелетия до н.э.

II. *Убейд 2 / Хаджи-Мухаммед* – уровни XIV–XII – начало V тысячелетия до н.э.

III. *Убейд 3 / убейд* – уровни XII–VIII – середина V тысячелетия до н.э.

IV. *Убейд 4 / поздний убейд* – Уровни VII–VI – конец V – первая половина IV тысячелетия до н.э. (?) (для севера – IV тысячелетие до н.э.).

«Классический убейд», по-видимому, сформировался к последней трети V тысячелетия до н.э. на основе культурных традиций первых поселенцев Южного Двуречья (памятники типа Эреду – Хаджи-Мухаммед) с привнесением из северных областей технологии выращивания злаковых и некоторых других новшеств<sup>1</sup>. В дальнейшем наблюдается численный рост и экспансия носителей убейдской культуры в северном направлении, что в целом оказало сильное влияние на развитие северной области региона, в частности привело к исчезновению халафской культуры.

Таким образом, впервые в месопотамской истории на севере и на юге Двуречья распространяется единая культурная традиция. И если в предшествующие эпохи центр культурного развития находился в северных районах Месопотамии и в прилегающих к ним горных и предгорных территориях (Загрос, Синдjar), то теперь историческая ситуация меняется. С начала IV тысячелетия до н.э. тон все больше задают южные области, где сначала убейдская, а потом урукская

<sup>1</sup> Oates J. Ur and Eridu, the Prehistory // Iraq. 1960. XXII. P. 32–50; Oates D. and J. The Rise of Civilization. Oxf., 1976. P. 122.

культуры определяют наиболее прогрессивные и яркие направления развития общества.

Весьма остро в настоящее время проявляется тенденция неоднозначного подхода к вопросам, связанным с изучением ранних этапов развития культовой архитектуры Двуречья. Так, отдельные представители французской школы во многом отвергают устоявшиеся в данной области исследования выводы, предлагая новый взгляд на прочтение известных памятников. В частности, О. Оранш, приводя ряд доводов, склонен отрицать значение «протохрамов» для казало бы признанных таковыми построек Эреду в слоях XVII–XV (период убейд 1–2)<sup>2</sup>. Более того, он призывает всех археологов Ближнего Востока в целях осторожности и достоверности при рассмотрении архитектуры убейдского и урукского времени использовать термин «престижное строение», не предусматривающий точного определения функций особых сооружений, пока новые открытия не прояснят картины. Признавая, что в ту эпоху действительно существовали здания, отчетливо выделяющиеся из общего поселенческого контекста, ученый говорит об их вероятной полифункциональности и считает, что «престижные строения» явились непосредственными предшественниками как дворцов, так и храмов Двуречья. Исходя из несомненной важности и слабой изученности проблемы, О. Оранш выступает с призывом к своим коллегам – археологам-ближневосточникам – обратить особое внимание на рассмотрение вопросов «предыстории» дворцово-храмового строительства в древней Месопотамии<sup>3</sup>.

Другой французский исследователь, Ж.-Д. Форе, считает, что храмы возникают только в сложных обществах Двуречья на стадиях Урук и Раннединастической, полагая при этом, что большинство месопотамских сооружений указанного периода, рассматриваемых обычно как храмы (в том числе в Уруке и в районе Диялы), таковыми не являлись по причине своих больших размеров. По его мнению, основанному лишь на теоретических рассуждениях, храм должен был представлять в ту эпоху здание средних размеров, изолированное от остальной части города и недоступное для широких масс<sup>4</sup>.

В изучении убейдского этапа, на наш взгляд, весьма важным является то, что на материалах этой культуры можно проследить истоки многих последующих достижений шумерской цивилизации. В частности, большинством специалистов отмечалось, что остатки храмовой архитектуры, исследованные на нескольких многослойных памятниках Двуречья, свидетельствуют о непрерывном развитии

<sup>2</sup> *Aurenche O.* A l'origine du temple et du palais dans les civilisations de la Mésopotamie ancienne // *Ktema: Civilisations de l'Orient, de Grèce et de Rome Antiques.* Strasbourg, 1982. 7. P. 239, 247.

<sup>3</sup> *Ibid.* P. 253–257.

<sup>4</sup> *Forest J.D.* Les premiers temples de Mésopotamie (4e et 3e millénaires). Oxf., 1999. P. 1–3. Между тем получившие в последнее время широкую известность исследования памятников докерамического неолита на территории Северной Сирии, и особенно в Юго-Восточной Турции, дают весьма выразительные сведения о функционировании уже в тот период общественных зданий специально культового назначения. Эти постройки по многим своим характеристикам выдерживают известные критерии выявления храмовых сооружений. Прослеживаются истоки и соответствующие этапы в формировании общих принципов возведения подобных строений на ранненеолитических поселениях PPNA и PPNB времени в Северной Месопотамии. Подробнее см. *Корниенко Т.В.* «Храмы» Северной Месопотамии в эпоху докерамического неолита // ВДИ. 2002. № 2; она же. Символическое оформление построек и сооружения общественного назначения раннего докерамического неолита (эпоха PPNA) Северной Месопотамии // ВДИ. 2004. № 2.

одной и той же религиозной традиции с убейдского периода вплоть до шумерских времен<sup>5</sup>.

Наиболее выразительные свидетельства, отражающие такую преемственность, представлены уникальной последовательностью слоев Эреду (телль Абу-Шахрайн) – города-символа начала шумерской истории. Девятнадцать слоев его, ступень за ступенью, отражают развитие «нуклеарной» области убейдской, а позже и шумерской культуры начиная с VI тысячелетия до н.э. Комплекс этих археологических материалов опубликован в специальной монографии<sup>6</sup> и при сопоставлении с имеющимися данными других памятников Двуречья предоставляет редкостную возможность непосредственно проследить эволюцию строительства общественных культовых зданий древней Месопотамии от раннеубейдской эпохи до шумерского времени.

Цель настоящей работы – подробно рассмотреть доступные свидетельства неординарного строительства древнейших южномесопотамских центров убейдской культуры – Эреду и Урука, несомненно, оказавших значительное влияние на складывание общеубейдской, а позже и шумерской традиции возведения культовых сооружений. Этот анализ позволит уточнить вопрос о первоначальной функциональной принадлежности данных конструкций, выявить общие и особенные черты в оформлении неординарных стросний Эреду и Урука убейдского времени, проследить ранние этапы складывания традиции сакрального строительства в предшумерскую эпоху.

Итак, раскопки городища Абу-Шахрайн были начаты в 1947 г. Ф. Сафаром и С. Ллойдом по заданию Иракского департамента древностей. Из сообщений клинописных текстов известно, что Эреду являлся одним из наиболее почитаемых и священных городов Месопотамии. Сами шумеры считали его древнейшим своим поселением. Здесь находилась земная резиденция бога Энки – повелителя несущих плодородие пресных вод, одного из главных божеств шумерского пантеона.

В настоящее время Эреду представляет собой хаотическое скопление низких искусственных холмов и песчаных дюн. В западной части телля (квадрат F-6/7) возвышаются остатки величественного зиккурата – ступенчатой башни из сырцового кирпича, сооруженной, как указывают кирпичи с клинописными посвящениями, царями III династии Ура в конце III тысячелетия до н.э. Самая высокая точка руин зиккурата на момент начала раскопок – 9,5 м, размеры постройки – 61,8 × 46,5 м. По своей форме и размерам он близко сопоставим с зиккуратом Ур-Намму в Уре<sup>7</sup>.

Верхний храм зиккурата располагался на много раз надстраивавшейся и укреплявшейся платформе, которая включала в себя остатки предшествовавших культовых строений, возводившихся, согласно религиозной шумерской традиции, на одном и том же месте в течение многих столетий, вероятно, начиная со времен основания Эреду. Определено, что в этой последовательности храмы I–V функционировали в раннединастическую и урукскую эпоху. Обнаруженные же

<sup>5</sup> Oates. Ur and Eridu... P. 44–46; Schmidt J. Zwei Tempel der Obēd-Zeit in Uruk // Baghader Mitteilungen. В., 1974. 7. S. 186–187; Oates D. and J. The Rise... P. 130–133; Safar F., Ali Mustafa M., Lloyd S. (далее – Safar et al.) Eridu. Baghdad, 1981. P. 111–114; История древнего Востока. Зарождение древнейших классовых обществ и первые очаги рабовладельческой цивилизации. Ч. 1. Месопотамия / Под ред. И.М. Дьяконова. М., 1983. С. 78; Гуляев В.И. В стране первых цивилизаций. М., 1999. С. 97 и др.

<sup>6</sup> Safar et al. Eridu.

<sup>7</sup> Ibid. P. 60–65.

под ними сооружения датируются периодом убейд 4–1. Стоит отметить, что убейдские слои Эреду исследовались не только под зиккуратом, но и в жилых районах поселения (Hut Sounding). Здесь, как и в Hut Sounding убейдского времени Ура, Эль-Убейда и Хаджи-Мухаммеда, были обнаружены лишь остатки тростниковых хижин и фрагментарные свидетельства нерегулярных прямоугольных построек из сырцового кирпича<sup>8</sup>.

Самые ранние свидетельства человеческого пребывания в Абу-Шахрайне выявлены на глубине 11.70 м (уровень XIX). Слой чистого песка, на котором поселение было основано, нарушен следами жизнедеятельности первопоселенцев (ямы, керамика, остатки тростника и др.). Приблизительно на 30 см выше (уровень XVIII) в зондаже под зиккуратом открыто четыре древнейших стены Абу-Шахрайна (рис. 1 а). Они располагались параллельно, с промежутком в 50 см друг от друга и были построены из аккуратно сделанных (без использования форм) глиняных кирпичей (ломтей глины), размер которых определен приблизительно  $50 \times 25 \times 6$  см. Максимальная длина этих стен 3 м, сохранившаяся высота 16 см.

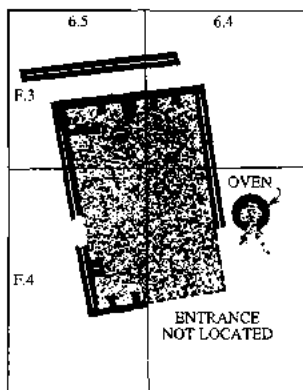
По мнению авторов раскопок, данная конструкция, установленная на песке, могла служить для обеспечения устойчивости последующему сооружению. Непосредственно над ней в уровне XVII выявлены остатки плохо сохранившейся квадратной однокомнатной постройки со стороной 2.8 м (рис. 1 а), стены которой были возведены из кирпичей, подобных вышеописанным. По толщине эти стены соответствовали размеру короткой стороны одного кирпича. Они не несли следов покрытия обмазкой. Вход, очевидно, находился ближе к северному углу здания, в той секции, которая оказалась полностью разрушена. Примечательно, что в центральной части помещения данного сооружения был обнаружен маленький квадратный пьедестал, сделанный из того же типа кирпичей, сохранившийся на высоту 20 см. В центре юго-западной и северо-западной стены присутствуют выступы размером в полкирпича, по мнению авторов раскопок, возможно, служившие для поддержки балочных перекрытий потолка. С внешней стороны от здания рядом с его южным углом выявлены остатки округлого в плане очажного сооружения ( $d = 1.30$  м). Обрывающиеся стены еще одной постройки встречены в этом зондаже с северо-западной стороны от рассмотренного строения<sup>9</sup>.

Все последующие сооружения начиная с XVI уровня, раскопанные в шурфе под зиккуратом, исследователи памятника называют «протохрамами» или «храмами». Не нарушая традицию, сохраним это название и мы.

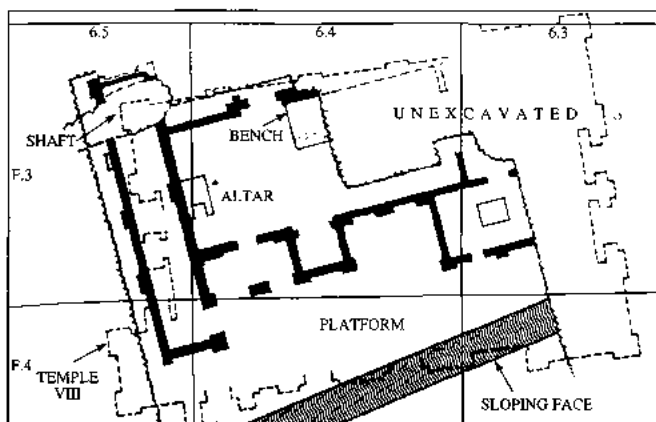
Итак, храм XVI уровня (рис. 1 б и рис. 2), остатки которого обнаружены на глубине 10.90 м, был построен непосредственно на руинах вышеописанного строения и по ряду характеристик может быть определен как более сложная реконструкция последнего. Толщина стен храма XVI тоже соответствовала ширине одного кирпича (тип libel), размеры которого достигали  $32\text{--}54 \times 20 \times 6\text{--}7$  см. Внутренняя поверхность стен покрыта обмазкой. Основная часть помещения имела размеры  $2.10 \times 3.10$  м. В северо-западной стене теперь находилась боль-

<sup>8</sup> Кроме того, в Эреду к юго-западу от храмового комплекса, метрах в 50 от каменной стены, окружавшей его, выявлен могильник с приблизительно тысячей захоронениями позднеубейдского времени, из которых около 200 было раскопано (*Safar F. Eridu: A Preliminary Report on the Third Season's Excavations // Sumer. 1950. 6. P. 27, 29–31; Safar et al. Eridu; Ллойд С. Археология Месопотамии. М., 1984. С. 46, 49–50*).

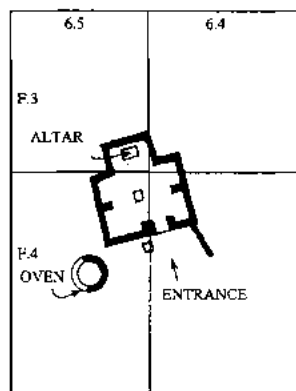
<sup>9</sup> *Safar et al. Eridu. P. 86. Fig. 39.*



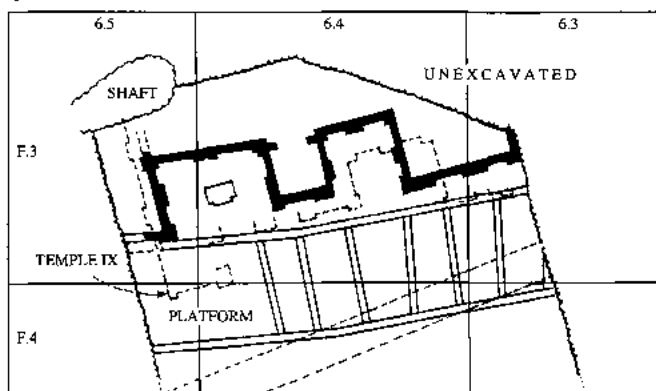
c TEMPLE FIFTEEN



f TEMPLE NINE

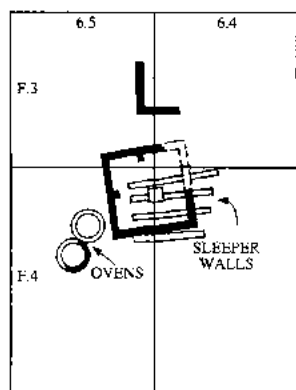


b TEMPLE SIXTEEN

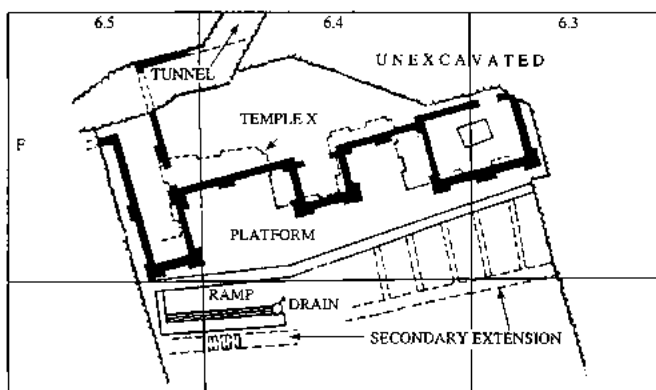


e TEMPLE TEN  
scale 1 0 5 10 metres

TEMPLE SEVENTEEN



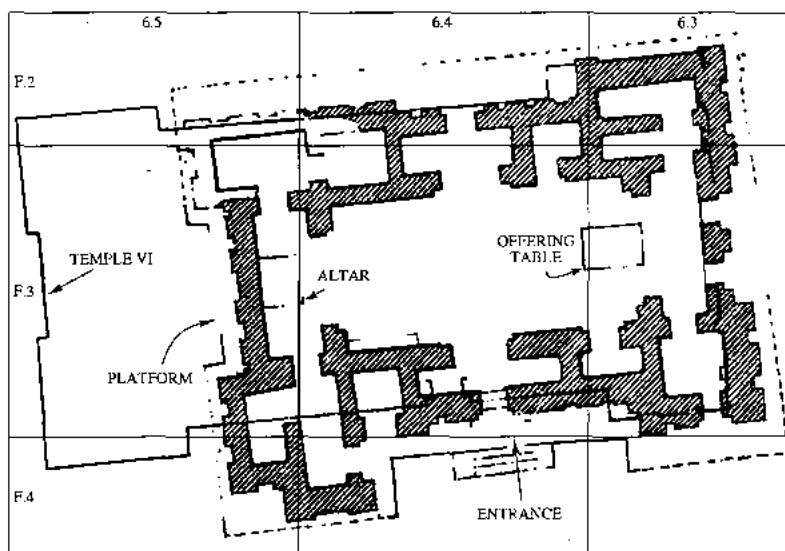
a



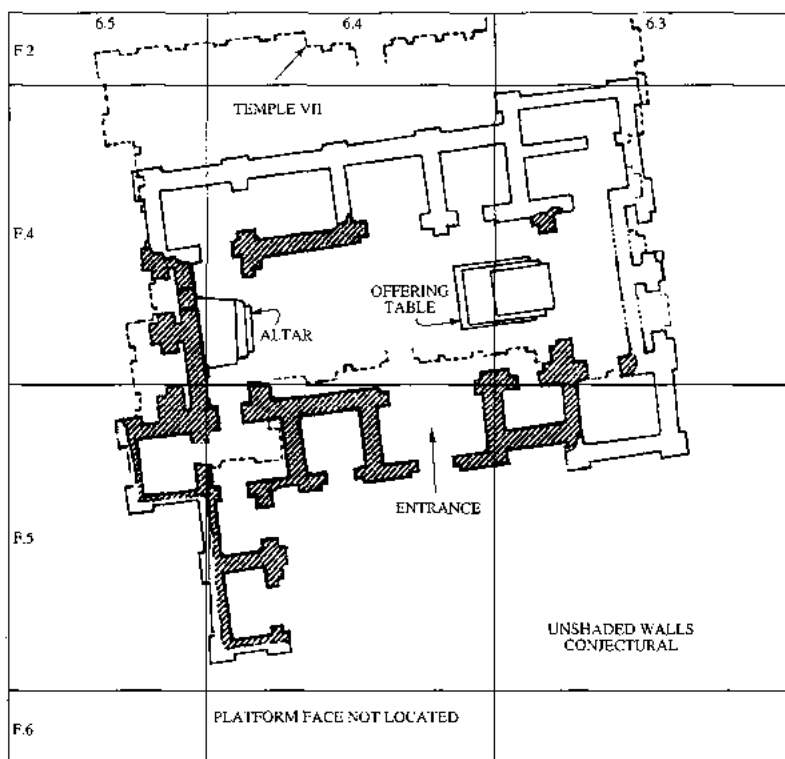
d

Рис. 1 а-н. Эреду. Планы храмов XVII-VII (по: *Safar et al. Eridu. Fig. 39*)

пая ниша. Ее ширина составляла 1.10 м, глубина – 1 м. Внутри этого отсека выявлено сложное из кирпичей прямоугольное возвышение (I), сохранившееся на высоту 24 см. Другое подобное возвышение (II) было открыто в центральной части основного помещения. В этом случае кирпичи несли следы огня, а вокруг



*h*



*g*

Рис. 1. Продолжение

возвышения зафиксировано значительное скопление пепла. Третье возвышение (III) выявлено уже за пределами постройки рядом с центральной секцией юго-восточной стены. Дверной проем зафиксирован в юго-восточной, противоположной от ниши стене с некоторым смещением на восток от ее центра. Вход

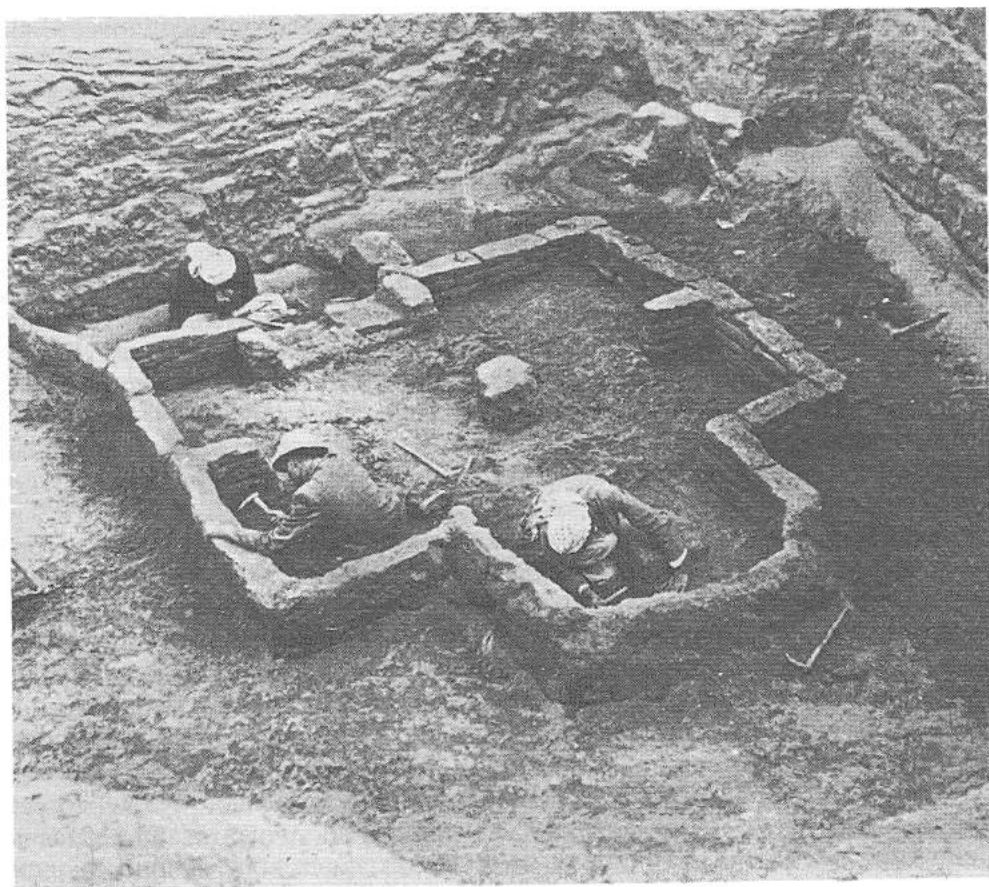


Рис. 2. Эреду. Момент раскопок храма XVI (по: *Safar et al. Eridu. Fig. 41*)

с двух сторон оформлен внутренними пилястрами, одна из которых заметно толще другой. Похожие выступы (по ширине равные толщине одного кирпича, длина – около 40 см) также имелись в центральной части юго-западной и северо-восточной стены. Авторы раскопок «почти уверены в том, что эти пилястры должны были служить подпорками для устройства потолочного перекрытия»<sup>10</sup>. Однако не менее вероятно символическое предназначение выступов в качестве дополнительного оформления центрального возвышения, с которым они располагались точно на одной линии по ширине постройки. Перпендикулярно этой линии, пересекаясь с ней в месте нахождения центрального возвышения, по оси здания фиксируется еще одна отчетливо видимая на плане последовательность в расположении архитектурно выделенных объектов символического характера. По направлению с северо-запада на юго-восток здесь находятся: сама ниша, возвышение I, возвышение II, самая широкая пилястра в помещении (слева от входа) и возвышение III. Такое скоординированное многокомпонентное устройство рассматриваемого сооружения показывает, что, несмотря на маленькие размеры и небольшую толщину его стен, план возведения

<sup>10</sup> Ibid. P. 88.

данной постройки тщательно разрабатывался и был реализован в соответствии с особым функциональным предназначением здания.

Так же, как и в предшествовавшем уровне, с южной стороны от строения располагалось округлое в плане очажное сооружение ( $d = 1,30$  м). От восточного угла здания был прослежен обрывающийся фрагмент тонкой стены. Авторы раскопок сообщают, что уровень XVI зондажа под зиккуратом был чрезвычайно насыщен фрагментами расписной керамики и некоторыми другими интересными объектами, особенно в районе входа в постройку<sup>11</sup>.

Идентификация последующего сильно разрушенного здания (уровень XV) в качестве храма, по замечанию Ф. Сафара, основана в значительной степени на том факте, что оно, очевидно, было построено, чтобы заменить храм XVI. От основания данной постройки сохранились две полные и две фрагментарные стены. Внутренние размеры прямоугольного помещения составляют  $7,30 \times 8,40$  м. С северо-западной стороны в 50 см от строения открыта пятая стена, параллельная одной из коротких стен комнаты и сопоставимая с ней по длине (рис. 1 с). Необычным оказался тип кирпича этого сооружения. Имея размеры  $40 \times 14 \times 8$  см, кирпичи были изготовлены вручную и на своей поверхности сохранили следы, как правило, пяти углублений, сделанных пальцами правой руки. Возможно, вмятины помогали достичь лучшего эффекта при скреплении кирпичей между собой известковым раствором<sup>12</sup>. Но вполне вероятен иной, посвятельный смысл этих знаков, специально оставленных на глине. Ведь известно, что в последующие периоды «письменной» истории Двуречья существовала традиция при сооружении и реконструкции культовых строений оставлять на кирпичях посвятельные надписи.

Не менее интересными являются конструктивные особенности стен рассматриваемой постройки. Противоположные северо-восточная и юго-западная длинные стены состояли из двух близко расположенных, но не соприкасающихся друг с другом линий кирпичей. Тогда как короткие северо-западная и юго-восточная стены были одинарными, построенными в толщину одного кирпича и с внутренней стороны имели пилястры. Параллельная северо-западной стороне помещения, рядом находящаяся с внешней стороны от строения стена, тоже двойная по конструкции, возможно, относилась к тому же зданию. Дверной проем, судя по всему, был расположен на разрушенном участке юго-западной стены постройки. Западный угол помещения со стороны короткой стены выделен в отдельную камеру. С северо-восточной стороны от здания открыто очажное сооружение, по форме и размеру похожее на те, что функционировали в предшествовавших уровнях.

Руины храма XV впоследствии были утрамбованы и включены в платформу, построенную из сырцовых кирпичей, для обеспечения месторасположения новому зданию этой последовательности, удовлетворительной сохранности следов которого, однако, обнаружено не было. Тем не менее в отчетах сама платформа получила название храма XIV.

Два следующих уровня XIII и XII не дали никаких свидетельств существования построек в пределах участка зондирования. По мнению авторов раскопок, в это время храмы, вероятно, соорудились на некотором расстоянии северо-западнее от исследованного места<sup>13</sup>. С нашей же точки зрения, данная лагуна в

<sup>11</sup> Ibid. P. 88. Fig. 40–41.

<sup>12</sup> Ibid. P. 88–90.

<sup>13</sup> Ibid. P. 90.



последовательности расположения культовых построек, а также появление после нее нового усовершенствованного типа храмовых сооружений одновременно с изменением общей планировки поселения, наводит на мысль о временном перерыве в заселении Эреду между периодами Эреду – Хаджи-Мухаммед и убейд 3–4.

В последующих уровнях XI–VI мы встречаемся с новым типом культовых строений позднеубейдской эпохи, несомненно, имевшим много общих признаков с храмами урукского времени, но также сохранившим ряд важных особенностей специфичного оформления помещений, известных по уже рассмотренным свидетельствам «протохрамов» из уровней XVII–XV Эреду.

Остатки храма XI впервые дают достоверную информацию о преднамеренном строительстве культового здания на специально сооруженной для этого платформе. Руины предшествовавших строений, к тому времени уже занесенные песком, были включены в прямоугольную в плане конструкцию стен, выполненных из сырцового кирпича, а внутреннее заполнение щебнем и глиной доведено до нужного уровня. Только юго-восточная часть храмового сооружения попала в границы шурфа (рис. 1 *d*), тем не менее удалось получить некоторые интересные сведения об этой монументальной структуре. Заранее спланированное с конкретными целями строительство платформы подтверждено открытием с раскопанной стороны пандуса, поднимавшегося от уровня поверхности земли на высоту платформы (1 м). Этот подъем с внешней стороны был укреплен парапетом (толщина 35 см). Установленная длина пандуса – 4,50 м, ширина – 1,20 м. Кроме того, на внешней стороне конструкции имелся узкий канал для отведения дождевой воды в небольшую округлую сточную яму (похожее устройство в платформе известно по данным так называемого Раскрашенного храма Укаира). Платформа храма в Эреду XI уровня еще раз перестраивалась с использованием вышеописанных строительных приемов при ее заполнении и с некоторым расширением общей площади. Остатки вторичной структуры сохранились значительно хуже. Тем не менее имеются свидетельства того, что во время расширения платформы пандус был устранен и на его месте сооружена парадная лестница из глиняных кирпичей.

Здание, возведенное на платформе в XI уровне, явилось первым в ряду тех, фасады которых были украшены регулярно сменяющими друг друга декоративными выступами и нишами. Стены храма сложены из длинных кирпичей размером приблизительно  $52 \times 27 \times 7$  см. Сохранившаяся высота стен – 85 см, толщина соответствовала ширине одного кирпича. План постройки также впервые в рассматриваемой последовательности храмов можно с уверенностью определить как трехчастный. Реконструированные размеры центральной комнаты –  $4,50 \times 12,60$  м. С юго-восточной стороны были исследованы три неодинаковые по своим параметрам примыкавшие к ней помещения. Одно из них представляло собой коридор, проходивший с юга и соединявшийся с залом дверным проемом. На каком-то этапе существования постройки этот дверной проем был заблокирован. В восточном углу строения находилось самое большое из трех исследованных примыкавших к залу помещений, которое тоже напрямую с ним сообщалось. В центральной части этой комнаты открыто сооруженное из кирпичей прямоугольное возвышение (сохранившаяся высота 15 см), на поверхности которого обнаружены следы огня, вокруг выявлены скопления золы. Это возвышение напоминает похожие конструкции из предшествовавших «протохрамов» и определяется авторами раскопок в качестве стола для жертвоприно-

шений. Третье помещение, находившееся между двумя вышеописанными, было также непосредственно связано с центральным залом широким дверным проемом и представляло собой маленькую квадратную комнату со стороной 1.70 м. Никаких объектов специфического назначения в здании обнаружено не было<sup>14</sup>.

Следующая по времени структура уровня X является реконструкцией храма XI с небольшими изменениями в плане и размерах (рис. 1 e). В этот период с последовательным увеличением масштабов дважды перестраивалась платформа, включившая в свое основание руины храма XI. Стены самого здания максимально сохранились на высоту 45 см. Средние размеры кирпича 47 × 25 × 6.5 см. Судя по всему, с южной стороны снова существовал коридор, хотя данная часть постройки особенно сильно пострадала от разрушения. Более уверенно реконструируется функционирование двух других комнат, примыкавших с юго-восточной стороны к центральному залу, которые очень похожи на сопоставимые с ними помещения нижележащего уровня. Только теперь в большом (восточном) отсеке никаких свидетельств нахождения стола для жертвоприношений выявлено не было. В то же время необычной формы подиум (без следов огня) располагался с внешней стороны от здания в пространстве на платформе, образованном выступающей частью южного коридора и центральным из примыкающих с юго-восточной стороны к залу помещением. Назначение подиума остается неясным, но, очевидно, оно было связано с характером самого здания. Большая часть монументального сооружения уровня X осталась за границами зондажа<sup>15</sup>.

Руины храма IX, напротив, исследованы почти полностью (рис. 1 f), что дало возможность лучше представить общий план здания. Точные размеры центрального помещения составили 10 × 4.10 м. В центральной части к юго-западной стене зала примыкало довольно крупное фрагментарно сохранившееся построенное из кирпичей возвышение (максимальная высота 40 см), которое интерпретируется исследователями памятника исходя из общего контекста раскопок в качестве алтаря. В противоположном конце комнаты по главной оси помещения находился широкий дверной проем. Юго-восточная часть постройки показывает свой обычный план из трех помещений. Как и прежде, с южной стороны от зала (позади алтаря) проходил коридор. Однако теперь данный отсек на юго-востоке имел широкий выход на платформу, оформленный с двух сторон пилястрами. Юго-западный фасад здания, эффектно украшенный выступами, почти полностью прослежен на плане. В пространстве между этой частью здания и маленькой комнатой, одной из юго-восточных пристроек к залу, вместо предшествовавшего необычной формы подиума (уровень X) был обнаружен широкий столбообразный контрфорс. Вероятно, он был сооружен для того, чтобы закрывать/защищать располагавшийся точно за ним вход в алтарную часть центрального помещения храма. Напротив этого входа в противоположной длинной стене зала с небольшим смещением на север имелся еще один архитектурно оформленный дверной проем. Севернее него внутри основного помещения была исследована часть примыкающей к стене высокой кирпичной скамьи. Маленькая комната юго-восточной стороны здания полностью соответствовала своим прототипам из уровней XI–X, в то время как большая пристройка, примыкавшая к основному помещению с востока, имела теперь два дверных проема, которые связывали ее с залом и с открытым пространством платформы. Как и в уровне

<sup>14</sup> Ibid. P. 94. Fig. 44.

<sup>15</sup> Ibid. P. 94–96. Fig. 45.

XI, в центральной части этой пристройки располагался стол для жертвоприношений. Значительная трансформация в рассматриваемом уровне произошла с платформой. Размеры поддерживаемого ею здания несколько сократились, а ее открытая поверхность соответственно увеличилась и составляла около 3 м ширины в сторону от длинных стен постройки. Это обстоятельство, как и устройство нескольких дверных проемов, ведущих на платформу, свидетельствует о том, что часть церемоний, очевидно, теперь проводилась на открытой поверхности платформы. Ф. Сафар отмечает, что стены данного сооружения в большинстве случаев более массивные, чем у храмов X и XI<sup>16</sup>.

Остатки культовых сооружений следующих позднеубейдских слоев VIII–VI представляют логическое продолжение эволюции храмового строительства в рамках рассматриваемой последовательности сменявших друг друга зданий, раскопанных под зиккуратом III династии Ура в Эреду. Вместе с тем, как отмечают исследователи памятника, храмы VIII–VI построены более основательно, чем предшествовавшие сооружения, имеют довольно заметные изменения в плане и во многих отношениях сопоставимы уже с монументальными культовыми постройками урукского времени, такими, как зиккурат Ану в Варке и Раскрашенный храм в Укаире<sup>17</sup>.

Храм VIII (рис. 1 g) крупнее своих предшественников, с более массивными стенами. В среднем их ширина достигала 70 см. Значительная часть руин этого здания оказалась за пределами зондирования, но его план был отчасти реконструирован при использовании свидетельств подробнее исследованного похожего строения из уровня VII. Наиболее важным элементом постройки здесь, как и прежде, является прямоугольное протянувшееся с юго-запада на северо-восток основное помещение – святая святых. У центральной части его юго-западной стены снова обнаружен алтарь, на этот раз полностью сохранившийся (20 × 30 × 20 см), имевший спереди две узкие ступени. С двух сторон алтарь был эффектно оформлен двумя выступающими на 30 см из боковых стен помещения фигурными пилястрами, за которыми скрывались два противоположащих и идентичных друг другу дверных проема, ведущих в сопоставимые между собой по форме и размерам угловые пристройки. Подобный архитектурный прием повторяется в противоположном конце зала. Здесь по аналогии с храмом VII авторами раскопок реконструированы на плане боковые «двери-близнецы», также скрываемые от центральной части основного помещения двумя фигурными пилястрами. Они и соседняя с ними еще одна пара боковых пилястр с двух сторон обрамляли располагавшийся в центральной части зала стол для жертвоприношений (20 × 30 × 20 см), который, как и его предшественники из нижних уровней, был отмечен следами огня и окружен скоплениями золы. В центральной части здания на линии, перпендикулярной основной оси строения, находились два наиболее широких дверных проема. Один из них (юго-восточный), соответствующим образом оформленный, являлся парадным входом в постройку, проходившим через небольшое вспомогательное помещение. В южном углу зала между одной из фигурных пилястр и одним из выступов центрального входа низкая скамейка (или платформа) была пристроена к стене (ее длина – 50 см, высота – 10 см). С северо-западной и юго-восточной стороны к центральному залу примыкали небольшие по своим размерам и, очевидно, вспомогательные по функциям помещения. Две угловые камеры, входы в которые были защищены фигурными выступами, рас-

<sup>16</sup> Ibid. P. 96–100. Fig. 46–48.

<sup>17</sup> Ibid. P. 112; Ллойд. Ук. соч. С. 47, 52–59.

положенные с двух сторон и немного позади от алтарной части, вероятно, имели к ней непосредственное отношение. Это предположение в какой-то мере подтверждается обнаружением в одном из данных помещений сохранившегося полностью низкого сосуда с носиком (тип «черепахи»), чье наполнение состояло главным образом из рыбьих костей, остатки которых помимо этого были найдены в разрозненном виде и в других местах рассматриваемых помещений. Интересными представляются «ложные дверные проемы» – архитектурно оформленные ниши фасада, исследованные позади алтарной части храма VIII. В одном случае заблокированный здесь проход действительно был выявлен археологами. Кроме того, любопытная группа объектов обнаружена «погребенной» под специальной вымосткой у западного угла алтаря. Данные объекты представляли собой чрезвычайно хрупкие глиняные «гвозди» (длина 30–40 см), известные по материалам некоторых других убейдских поселений. Южная и северная (угловые) секции здания состояли из более чем одного вспомогательного помещения. Вход в южные камеры был доступен главным образом с террасы платформы, тогда как во все остальные вспомогательные помещения (не считая парадного входа в храм), иногда соединявшиеся дверными проемами между собой, попасть можно было только со стороны зала. С юго-западной стороны от постройки в границы исследовавшегося участка попал фасад платформы храма VIII. Открытая терраса простиралась на расстоянии приблизительно 1 м от стен здания. Высота платформы достигала около 90 см<sup>18</sup>.

Храм VII уровня (рис. 1 *h*) был по многим признакам похож на своего предшественника: стены имеют ту же толщину, размеры кирпичей одинаковые – 28 × 23 × 6 см и 27 × 21 × 6 см, планы зданий в основных чертах совпадают. Лишь некоторые характеристики, например, архитектурное оформление «ложных дверных проемов» позади алтаря, или полностью исчезают, или проявляются в остаточной форме. Платформа, высота которой составила 1,5 м, включала в себя стены храма VIII. Занимаемая платформой площадь, по крайней мере на исследованной территории, была значительно уменьшена и теперь соответствовала своими размерами и формой непосредственно границам стоящего на ней храма. Впервые в рассматриваемой последовательности возведения культовых зданий хорошо фиксируется существование парадной лестницы, ведущей с уровня земли к главному входу, располагавшемуся в храме VII, как и в предшествовавшем строении, в центральной части юго-восточной стороны фасада. Лестница состояла из восьми ступеней, причем три нижние, выходявшие за пределы платформы, поддерживались по бокам специальными парапетами. Данные материалы являются первым археологически точно определенным случаем подобного оформления храмовых сооружений, которое становится типичным для Месопотамии в III тысячелетии до н.э. Дверной проем парадного входа оказался заблокирован кирпичной кладкой, которая, вероятно, была сооружена уже после того, как этот храм перестал функционировать. Месторасположения северо-восточного и северо-западного фасадов платформы выходили за пределы плурфа, соответственно нет никаких точных сведений относительно их размеров и формы. Наличие дверных проемов, выходявших на террасу платформы и с той, и с другой стороны, дает основание предположить, что здесь терраса могла быть шире, чем с раскопанных сторон сооружения. Находившееся слева от парадного входа одно из вспомогательных помещений южного угла храма VIII

<sup>18</sup> Safar et al. Eridu. P. 100–103. Fig. 49–51.

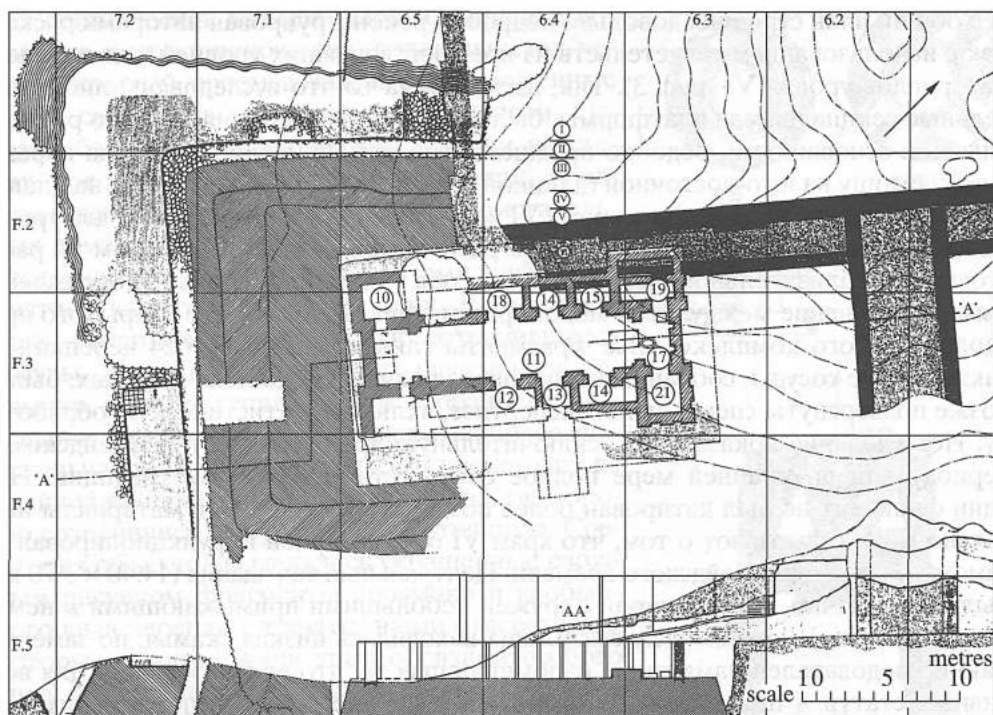


Рис. 3. Эреду. План храма VI (по: *Safar et al. Eridu. Fig. 10*)

исчезает в уровне VII. Однако подобно предшествующему зданию в храме VII выявлены два противоположных, скрытых еще более мощными фигурными пилястрами, дверных проема, ведущих в алтарную часть зала, которые, вероятно, были функционально с ней связаны. Ф. Сафар, предположил, что они могли использоваться для особых целей только служителями храма. Сохранены и два подобных прохода в противоположной части святилища. Все остальные характеристики устройства храма VII повторяют в общих чертах своих предшественников из уровня VIII. Высота алтаря теперь достигает 85 см, а стола для жертвоприношений – 60 см. В этом здании сохранились два уровня пола, представлявших собой утрамбованные глиняные покрытия на расстоянии 40 см одно над другим. На поверхности полов открыты значительные скопления остатков рыбьих костей, убейдских сосудов, фрагменты каменной вазы, часть слива обрядового сосуда, выполненного в виде змеиной головы.

Перед очередной перестройкой верхний уровень стен храма VII был разрушен, при этом их нижняя часть оказалась сохранена в среднем на высоту 120 см над поверхностью земли. Заполнение между стенами и внешняя облицовка новой платформы состояли из более прочных по своему составу кирпичей, чем те, что использовались при строительстве храма VII. В связи с реконструкцией платформа была несколько расширена в юго-восточном и юго-западном направлениях. Разрушение холма, под которым находилось строение, на юго-востоке и древний туннель, оставшийся от «искателей сокровищ», на юго-западе в значительной степени уничтожили соответствующие секции сооружения. Лучшее всего оказалась исследованной северная часть постройки VI слоя. Тем не ме-

нее общий план строения довольно подробно реконструирован авторами раскопок с использованием свидетельств из предшествовавших уровней и доступных материалов уровня VI (рис. 3). Так, несмотря на то что исследованы лишь отдельные секции фасада платформы, было установлено, что она немного расширялась к основанию и, подобно предшествовавшей ей, вероятно, имела парадную лестницу на юго-восточной (длинной) стороне (контуры лестницы на плане показаны пунктиром). Здание храма VI во многих участках сохранило два уровня глиняного покрытия пола, которые располагались одно над другим на расстоянии приблизительно 20 см. Везде, где оба уровня оказались неповрежденными, заполнение между ними можно рассматривать в качестве закрытого археологического комплекса. Все фрагменты глиняной посуды (624 черепка), а также целые сосуды, собранные с нижнего уровня на подобных участках, были позже подвергнуты специальной экспертизе, включая статистическую обработку. Исследование показало их исключительную принадлежность к убедскому периоду или по крайней мере полное соответствие убедской традиции. Ни один фрагмент не был датирован более поздним временем. Эти материалы наглядно свидетельствуют о том, что храм VI был построен и функционировал в самом конце позднеубейдского времени. Центральный зал здания (14.40 × 3.70 м) был, как обычно, с двух сторон окружен небольшими примыкающими к нему помещениями. В южном углу святилища находилась низкая скамья, по замечанию исследователей памятника, напоминающая те, что использовались для вотивных статуй в шумерских храмах. Пара глубоких ниш, располагавшихся в центральной части северо-восточной (короткой) стены сооружения, является анахронизмом по отношению к дверям-близнецам храма VII. Возможно, такие же ниши находились в плохо сохранившейся юго-западной стене сооружения позади алтаря, расположение которого, как и прилегающих к алтарной части вспомогательных помещений, было определено гипотетически. На своем обычном месте обнаружен стол для жертвоприношений (1.6 м × 90 см, высотой 65 см). Его покрытая толстым слоем гипса верхняя часть от огня стала темно-красного цвета и несла на себе значительные остатки пепла. Позади подиума в более низком уровне пола находился сооруженный из глины и также покрытый обмазкой овальный по форме бассейн (или контейнер). Авторы раскопок подчеркивают, что в данном случае, более чем когда-либо, имеются выразительные свидетельства функционирования подиума в качестве стола для жертвоприношений. Большое количество смешанных с пеллом рыбьих костей обнаружено с разных сторон вокруг этого объекта. В то же время значительный слой рыбьих костей, перемешанных с останками маленьких животных, был открыт по всему полу северо-восточной части святилища. Рыбьи кости также выявлены среди пепла на вершине самого подиума и в развалинах близко расположенного «бассейна». Есть все основания рассматривать данный комплекс материалов как свидетельства совершавшихся жертвоприношений в доме/храме Энки – божественного покровителя Эреду. Так как ни разу полный скелет рыбы не был обнаружен, замечает Ф. Сафар, можно предположить, что этот продукт в ходе каких-то церемоний, происходящих в храме, съедался.

Факт, что подиум использовался в качестве особого места для жертвоприношений, наглядно подтверждают полученные в VI уровне материалы. Более того, рядом с подиумом находилось особое помещение (комната 14), которое, судя по всему, функционировало исключительно для сожжения приношений. Весь пол комнаты был покрыт спекшейся массой из пепла и других остатков сожже-

ния органической материи. При совершении подобного жертвоприношения, пепел вылетал через открытый проем в зал, и оштукатуренные стены святилища сохранили следы копоти. Остатки белой известняковой штукатурки на стенах, предварительно обмазанных глиной, выявлены при исследовании боковых вспомогательных помещений храма. Полы этих комнат были беспорядочно усыпаны фрагментами грубой, вероятно, посвященной керамики. Кроме того, здесь обнаружены и полностью сохранившиеся сосуды. Несколько интересных фрагментов керамики, а также серия бусинок собраны при исследовании помещения 12. Однако наиболее значительная коллекция артефактов происходит из двойной камеры северного угла здания, где хорошо сохранились оба уровня покрытия пола. Среди этих объектов выделялись украшенные сложным рисунком фрагменты керамики и необычного вида черепки с треугольными отверстиями, которые принадлежали трем образцам особого типа курильниц, сделанных в форме колокола (рис. 4 *a, b*). Их аналог известен по убейдским материалам восточного святилища северомесопотамского поселения Тепе-Гавра (рис. 4 *c*). Об особом предназначении двойной камеры северного угла в храме VI свидетельствует не только ее нестандартная конструкция, близкое расположение к подиуму, материалы заполнения, но также и то обстоятельство, что рядом с дверным проемом, ведущим в нее из центрального зала, обнаружен маленький, сделанный из глиняных кирпичей пьедестал. Каких-либо дополнительных данных в связи с этой конструкцией получено не было. Подробные исследования северо-восточной части постройки дают представление о том, что стены этого храма как с внутренней, так и с внешней стороны украшались пилястрами. От северо-западной внешней стены осталось достаточно свидетельств, чтобы определить, что в этой части здания не могло быть дверного проема. Главный вход, очевидно, проходил через комнату 13 в юго-восточной (длинной) стене постройки, местонахождение которой сопоставимо с расположением парадного входа в храме VII. Остается добавить, что после разрушения этого здания были проведены подготовительные работы для строительства нового храма над ним, который датируется уже урукским периодом, однако сооружался он приблизительно по тому же плану, что и рассмотренная конструкция уровня VI<sup>19</sup>.

Итак, раскопки под зиккуратом в Эреду представили свидетельства функционирования девяти последовательно сменявших друг друга неординарных строений от периода убейд 1 до этапа убейд 4, перекрытых на том же месте четырьмя более поздними храмами шумерского времени.

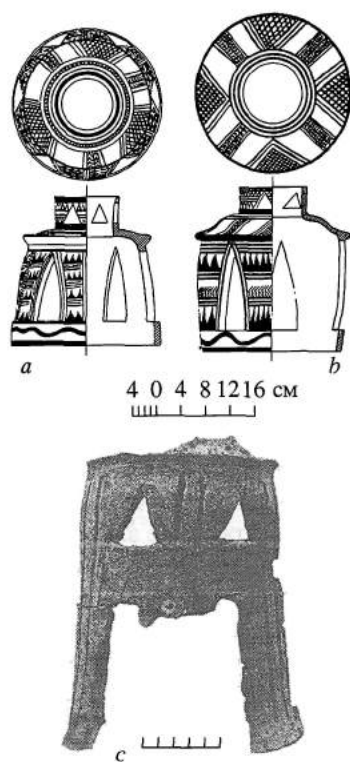


Рис. 4. Курильницы: *a, b* – из Эреду. Храм VI, комната 19 (по: *Safar et al. Eridu. P. 159*); *c* – из Тепе-Гавры. Уровень XIII. Восточное святилище, комната № 2 (по: *Tobler A.J. Excavations at Tepe Gawra. Vol. II. Philadelphia, 1950. Pl. XXVIII d*)

<sup>19</sup> Ibid. P. 103–111. Fig. 52–55.

Можно отметить, что наиболее устойчивыми характеристиками культовых сооружений Эреду, проявившимися уже в «протохрамах» XVII–XV уровней, являются: возведение зданий прямоугольной планировки из одинаковых по форме и размерам сырцовых удлиненных кирпичей (типа *liben*) на искусственной возвышенности; преимущество в выборе места для строительства; ориентировка углов зданий по сторонам света; наличие пилястр, имевших, очевидно, не только конструктивное, но и символическое значение; сооружение специальных возвышений – алтарей, подиумов и/или столов для жертвоприношений, находившихся в определенных местах на центральной оси помещения и оформлявшихся с двух сторон стенными выступами (в одном случае особой нишей), что наиболее выразительно фиксируется материалами сохранившегося лучше других храма XVI.

Кроме того, рядом с древнейшими постройками рассматриваемой последовательности культовых зданий выявлены остатки округлых в плане похожих друг на друга очажных сооружений ( $d = 1.30$  м), использование которых в качестве постоянных мест для жертвоприношений весьма вероятно<sup>20</sup>.

Как уже отмечалось, на уровнях XIII–XII в границах шурфа свидетельства новых построек не зафиксированы. Было ли это связано с временным перерывом в заселении Эреду или же с тем, что в данных слоях культовые сооружения находились несколько в стороне от места раскопа, можно только предполагать. Однако возобновившаяся последовательность строительства храмов на этом участке не представляется явлением случайным, как считают некоторые исследователи, в частности обращавшийся к этому вопросу О. Оранц<sup>21</sup>.

Действительно, начиная с XI уровня в конструкциях культовых сооружений появляется много новых черт, общий план строений заметно усложняется. Но тот факт, что в IX уровне «неожиданно» возникает новый, уже хорошо сформировавшийся тип трехчастного планирования, как раз может объясняться существованием перед этим определенного периода архитектурной эволюции, который остался для нас неизвестным (не был прослежен раскопками в Эреду). Вместе с тем преимущество с более ранними постройками наглядно фиксируется сохранением всех вышеперечисленных особенностей «протохрамов» XVII–XV уровней в последующих зданиях. Судя по доступным материалам, эволюция устройства культовых сооружений происходила естественным путем от простых форм к более сложным, от небольших размеров конструкций к большим. В качестве основных характеристик храмовых построек XI–VI уровней Эреду, которые дополнили уже сложившийся комплекс черт ранних культовых зданий (уровни XVII–XV Эреду) и позже получают свое продолжение в шумерской культовой архитектуре, можно отметить следующие: возведение культовых зданий на специально сооруженной для этого особым способом платформе; так называемый трехчастный тип планирования: к боковым (длинным) сторонам значительно большего по площади центрального помещения примыкают вспомогательные пристройки; строгая симметрия в общей системе расположения конструктивных частей строения; украшение внешних, иногда внутренних, стен здания регулярно чередующимися выступами и нишами. Установлено, что в храмах XI–VI к главному входу, который находился в центральной части одной из длинных сторон здания, вела парадная лестница, что также со временем станет характерным элементом украшения фасадов шумерских культовых сооружений.

<sup>20</sup> Van Buren E.D. Places of Sacrifice («Opferstätten») // Iraq. 1952. XIV. P. 83–84.

<sup>21</sup> Aurenche O. A l'origine du temple... P. 239.



Многочисленные остатки рыб, других видов приношений в храмовых постройках разных уровней, выразительные свидетельства ритуального сожжения жертв, в случае с керамикой – разбивания, соответствуют статусу и сфере влияния Энки – повелителя пресных вод, божественного покровителя Эреду.

В целом на основании рассмотренных данных из Ziggurat Sounding Абу-Шахрайна можно сделать вывод о культовом назначении неординарных убейдских сооружений, которые были обнаружены под руинами храмов урукского и Раннединастического периодов и показывают единую линию развития религиозной архитектурной традиции, продолжившуюся в храмах урукской эпохи.

Близкие параллели для рассмотренных сооружений культового характера Эреду известны из материалов храмового комплекса Куллаба в Уруке (современное название города – Варка), где несколько шурфов в районе Каменного здания (северо-западная часть зиккурата Ану) достигли позднеубейдских уровней. На данном участке открыты остатки двух последовательно функционировавших на одном и том же месте монументальных строений. Авторы раскопок интерпретируют их как храмы<sup>22</sup>.

Основание древнейшего из сооружений – храма 2 – оказалось полностью сохранившимся, так как оно было надежно «законсервировано» платформой боллс позднего здания. Однако сохранившаяся высота стен была настолько незначительна, что установить местонахождение дверных проемов археологам не удалось. Храм 2 был прямоугольным (14,5 × 18,5 м), трехчастного плана (центральный зал протянулся на всю длину здания) с симметрично расположенными боковыми помещениями по отношению к длинной оси строения (рис. 5, 2). В одной из угловых комнат (восточной) выявлены остатки лестницы. Массивные стены постройки с внешней стороны украшены регулярными пилястрами. В длину здание расположено по направлению северо-запад – юго-восток. Углы ориентированы по сторонам света. Эти характеристики близко сопоставимы с чертами высоких храмов зиккурата (рис. 6). Кроме того, по данным показателям храм 2 проявляет сходство с храмами VIII–VI Абу-Шахрайна (рис. 1 g–h). Как и в этих строениях, в храме 2 Урука наиболее важный в семантическом плане архитектурный объект находился на центральной оси основного помещения (в северо-западной части). Он представлял собой выложенное на полу глиняными кир-

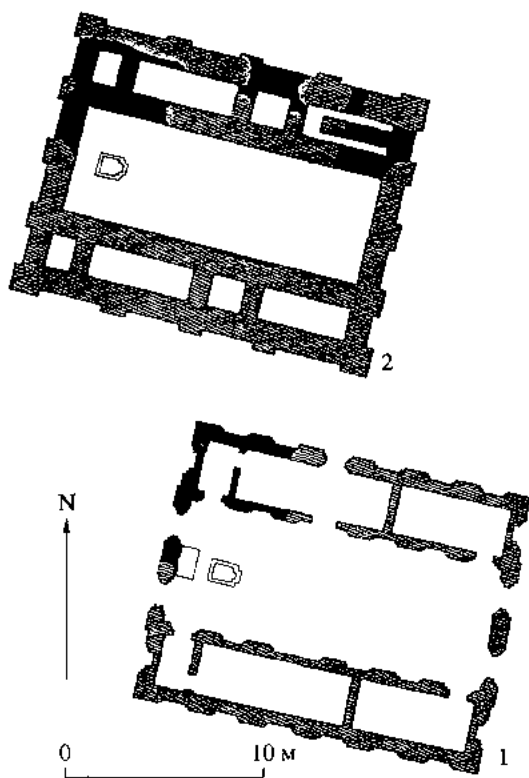


Рис. 5. Урук. Планы храмов 1 и 2 (по: *Roaf M. 'Ubaid Houses and Temples // Sumer. 1984. 43. Fig. 3–4*)

<sup>22</sup> *Schmidt. Zwei Tempel...*

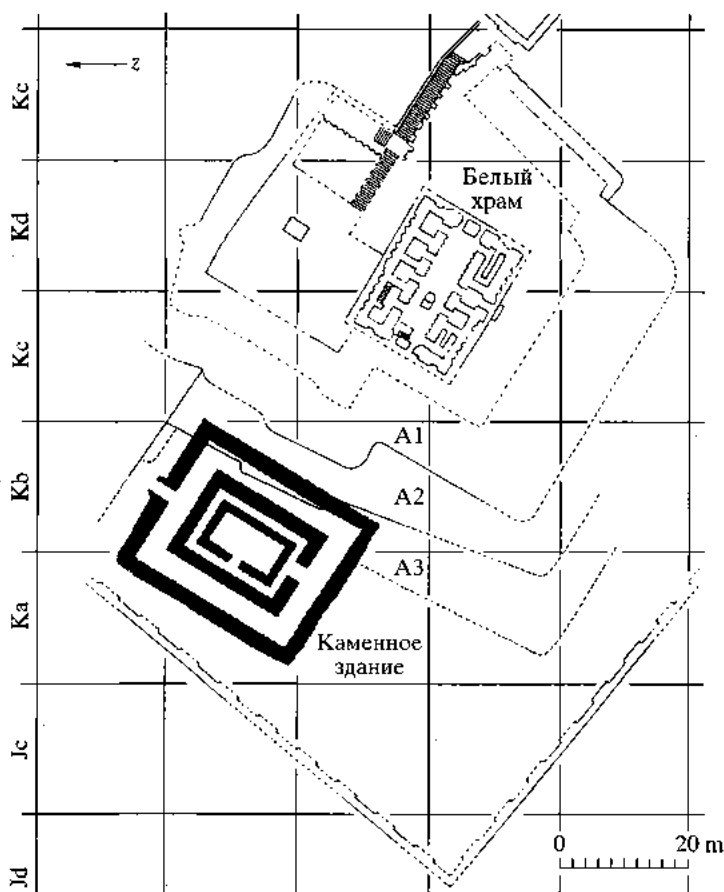


Рис. 6. Урук. План комплекса зиккурата Ану. Белый храм и Каменное здание (по: Forest. Les premiers temples... Fig. 35)

пичами очажное сооружение «антропоморфной» формы, поверхность которого была покрыта обмазкой<sup>23</sup>. По мнению исследователей памятника, тонкий слой золы дает основание предполагать, что устройство использовалось не для сжигания жертв, а как место, где горел священный огонь<sup>24</sup>.

Перед строительством нового здания стены старого снесли, участок расчистили, и на сохраненной основе храма 2 был возведен похожий по своим размерам и типу, но с существенными изменениями внешнего оформления, храм 1 (рис. 5, 1). Уровень платформы, на которой он был возведен, располагается несколько выше, чем уровень пола позднейшей постройки – Каменного здания. Соответственно те части, которые попали в зону Каменного здания, полностью разрушены. В храме 1 лучше всего представлен северо-западный сектор, где стены сохранились на высоту до 50 см.

Храм 1 в основном воспроизводит контуры предшествующего сооружения, при этом совершенствуется техника строительства и оформления. Здесь, как и в

<sup>23</sup> Очажные сооружения подобного типа известны также по культовым строениям Тепе-Гавры урукского времени.

<sup>24</sup> Schmidt. Zwei Tempel... S. 174–176. Abb. 1.

храме 2, строительный материал был представлен большими глиняными кирпичами, плоскими по форме. При сооружении храма 1 их укладывали в определенном порядке. Стены постройки теперь намного тоньше. Изящные двухступенчатые пилястры украшают не только внешний фасад здания, но и поверхность стен центрального зала. Ширина ниш между пилястрами – 130 см, глубина – 17 см. Украшение стен нишами и пилястрами начинается не прямо от их основания, а над цокольной зоной на высоте 40 см. На этом же уровне находится пол в помещениях храма 1.

Два слоя штукатурки покрывают стены сооружения. Первый слой – светлосерый – служил основой для последующего белого покрытия. То, что храм 1 подобно Белому храму и Каменному зданию зиккурата Ану, а также храмам позднелувитского времени Эреду был белого цвета, может говорить о символическом значении белого в качестве сакрального цвета.

Установленное строго симметричное расположение дверей в храме 1 снова соответствует конструкции Белого храма и храмов VIII–VI Абу-Шахрайна (рис. 1 *g–h*, 5, 6). У центральной части северо-западной короткой стены зала находился прямоугольный постамент, первоначальная высота которого остается неизвестной. На некотором расстоянии от него, точно на месте своего предшественника из древнейшего храма, было построено новое очажное сооружение характерной «антропоморфной» формы. Ю. Шмидт отмечает, что эта преемственность в выборе места для зажигания священного огня указывает на большую значимость связанных с ним представлений и проводимых здесь ритуалов, на функционирование очага как центрального культового объекта в храме. Исследователь обращает внимание и на близкую связь между «огненным алтарем» и прямоугольным подиумом: оба сооружения находились в северо-западной части зала, на осевой линии здания и были покрыты, как и стены храма, белой обмазкой<sup>25</sup>. Имсются серьезные основания рассматривать северо-западную часть центральных помещений храмов 1 и 2 в качестве святой святых этих культовых строений.

Весьма существенной конструктивной и семантической деталью является то, что оба исследованных лувитских храма в Уруке были возведены на специально построенных из глиняных кирпичей «сценородных возвышениях». С лучшей сохранившейся северо-западной стороны храма 2 ширина выходившего за границы фасада здания участка платформы составляла 3,2 м; у храма 1 – около 3 м. Высота платформы древнейшего культового строения – 1 м, последующего – 1,5 м. Интересно, что платформа нижнего сооружения использовалась строителями как нижний ярус для платформы верхнего. Таким образом, храм 1 стоял на двухступенчатом основании<sup>26</sup> и является на сегодняшний день наиболее древним примером из известных сооружений такого типа. В дальнейшем данная архитектурная традиция была продолжена и усовершенствована на территории Месопотамии при возведении зиккуратов в «исторические» периоды развития региона.

Из-за сильного разрушения значительных участков платформы местонахождение ведущей к храму лестницы непосредственно в ходе раскопок зафиксировано не было. Тем не менее, учитывая данные других памятников подобного типа; в том числе позднелувитских храмов Эреду, а также опираясь на имеющийся в нашем распоряжении план строения храма 1 (рис. 5, 1), можно с высокой до-

<sup>25</sup> Ibid. S. 176–179.

<sup>26</sup> Ibid. S. 179–180.

лей вероятности предположить, что парадная лестница находилась в центральной части северо-восточной (длинной) стороны платформы.

С внешней стороны платформа состояла из обожженных глиняных кирпичей нерегулярных размеров, в кладку которых было включено значительное количество фрагментов керамики и других небольших объектов<sup>27</sup>. Возможно, эти находки представляют собой свидетельства жертвенных закладов, совершенных при возведении рассматриваемых сооружений.

В строительных уровнях, соответствующих времени функционирования храмов 2 и 1, на участках, к ним примыкающих, выявлены остатки специально оборудованных устройств в виде каналов, в определенный период обнесенных по краям оградами. Исходя из того, что данные устройства непосредственно были связаны с платформами храмов, содержали следы огня и золы, исследователи рассматривают их как места для жертвоприношений путем сжигания. Ю. Шмидт считает, что эти устройства находились как в материальной, так и в нематериальной зависимости от «огненного алтаря», располагавшегося в храме. К определенным праздникам священный огонь мог выноситься из здания для того, чтобы с края платформы поджигалось содержимое жертвенных канав<sup>28</sup>.

Керамическая коллекция показывает, что культовые сооружения Урука являлись современниками храмов VII–VI в Эреду. К сожалению, вкопанный в убейдские слои памятника фундамент Каменного здания существенно нарушил стратиграфические связи между уровнями храмов 1 и 2, а также общую последовательность убейдских слоев на этом участке. Однако установлено, что храм 1 в дальнейшем, очевидно, перестраивался, а еще позднее остатки последовательно функционировавших здесь культовых сооружений были включены в террасу зиккурата Ану (рис. 6)<sup>29</sup>.

Таким образом, исходя из имеющихся материалов, можно заключить, что в Варке, как и в Абу-Шахрайне, наблюдается преемственность религиозной архитектурной традиции не только в передаче основных характеристик от древнейших культовых построек к храмовым сооружениям более позднего времени, но и в выборе места для их возведения. Расположение в особом районе поселения, строительство платформы, «трехчастный» план сооружений, символическое украшение их стен пилястрами и нишами, наличие «алтарей» и подиума на центральной оси залов, специальных устройств для жертвоприношений путем сжигания, строгая симметрия храмов Урука, несомненно, показывают аналогичные черты синхронных им по времени функционирования храмов позднеубейдского периода в Эреду.

В дальнейшем с территориальным распространением убейдской культуры эти особенности будут восприняты в центральных и северных районах Двуречья. Не менее важно и то, что именно эти характеристики лягут в основу архитектурной традиции храмового строительства последующих периодов истории древней Месопотамии.

<sup>27</sup> Ibid. S. 180.

<sup>28</sup> Ibid.

<sup>29</sup> Ibid. S. 182; *Oates J. Ubaid Mesopotamia Reconsidered // The Hilly Flanks and Beyond: Essays on the Prehistory of South Western Asia. Presented to R.J. Braidwood / Ed. T.C. Young et al. Chicago, 1983. P. 251; Oates D. Different Traditions in Mesopotamian Temple Architecture in the Fourth Millennium B.C. // Prehistoire de la Mesopotamie. P., 1987. P. 382.*

CULT ARCHITECTURE OF SOUTH MESOPOTAMIA OF THE UBAID TIME  
(*On the Material of Eridu and Uruk*)

*T. V. Kornienko*

The paper considers the early period of the development of cult architecture in South Mesopotamia. The main source explored is the excavation material from Abu Shahrein and Warka compared with contemporary monuments of Central and North Mesopotamia, as well as with monuments of earlier and later periods of Mesopotamian history.

Nineteen layers of Eridu demonstrate step-by-step development of the «nuclear» area first of Ubaid, and later of Sumerian culture from the VI mill. BC on. Both in Warka and in Abu Shahrein traditions of religious architecture are to be seen not only in the continuity of basic characteristics from the earliest cult buildings up to the later temples, but also in the choice of the building site. The location in a special part of the settlement, the platform, tripartite layout, symbolic pilasters and niches decorating the walls, alters and podium on the central axe of the rooms, special equipment for burning the sacrifices and strict symmetry of the temples in Uruk are explicitly analogous to the contemporary cult buildings of later Ubaid period in Eridu.

In the course of the subsequent spread of Ubaid culture these characteristic elements were accepted in central and northern parts of Mesopotamia. These very elements, remarkably, constituted the basis of architectural tradition of temple-building in later periods of ancient Mesopotamia.