

НЕКОТОРЫЕ РЕЗУЛЬТАТЫ Саяно-алтайской экспедиции 1936 г.

Широко известны памятники поздней бронзы Минусинского края. Всех исследователей поражали в них совершенство выделки и изысканность орнаментации—прекрасный звериный стиль, самобытный и одновременно столь близкий скифскому искусству.

Недавние исследования советских экспедиций в Северную Монголию и на горный Алтай обнаружили там в погребениях степных аристократов III—I вв. новые шедевры древнего тератологического стиля, иной его стадии, современной сарматам Причерноморских степей. Бесчисленные резные бляхи, изображающие оленей, баранов, грифонов, прекрасные аппликации из кожи и войлока, изображающие традиционные сцены борьбы травоядного с хищником, яркие краски, золото и блеск новой культуры обеспечили этим находкам мировой успех. Названия местонахождений Ноин-Ула, Шибе, Каракол, Пазырык стали известны археологам далеко за пределами нашей великой родины.

Несомненная принадлежность ноин-улинских находок Козлова к культуре хунну и близость территории северного союза хунну к Алтаю только способствовали повышению внимания к этим находкам. Наличие в этих памятниках высококачественных изделий художественного ремесла Ханьского Китая и греко-бактрийских городов Средней Азии наглядно демонстрировало узловое положение их культуры в древней Центральной Азии.

Слабая изученность памятников так наз. «таштыкской» эпохи минусинской истории не позволяла детально и ясно представить себе историческое содержание той эпохи, судя по отрывочным свидетельствам китайцев являвшейся во многом переломным этапом, развившим все предпосылки к сложению в I тысячелетии варварских государств — древнетурецких Элей, тех же кыргызов Среднего Енисея.

Поэтому в 1936 г. Саяно-алтайская археологическая экспедиция МОГАИМК и ГИМ главной своей задачей поставила исследование в Хакасии памятников, могущих пролить свет именно на этот круг вопросов.

Для работ предварительными разведками 1935 г. был намечен очень сложный могильник, так наз. Чаа-тас около ст. Уйбат Ачинско—Минусинской ж.-д. ветки, содержащий по преимуществу «таштыкские» и древне-«кыргызские» памятники.

Остановимся пока на первых. Нам удалось исследовать три группы «таштыкских» погребений.

Первую из них составили уже известные по Оглахтинскому могильнику небольшие могилки, в прекрасно сделанных срубасклепах которых мы находим скромные сожжения или положения людей, снабженных керамикой и иногда небольшим количеством накладного золота на одежде и погребальной маской.

Совершенно другую картину представили погребения под невысокими, но обширными подквадратными насыпями. Насыпи скрывали почти равные им по площади могильные ямы, в которых стояли гигантские до 9 м × 9 м погребальные камеры. Их устройство было очень своеобразно. Прежде всего на каменных подкладках устанавливалась, повидимому, клетка из толстых лиственничных бревен, не зарубавшихся по концам. В западной стенке только два нижних бревна и одно верхнее были сплошными, среднее же посередине было вырублено, и куски его упирались в «ксяки», вертикальные обрубки, зажатые между вторым снизу и самым верхним бревном. Так образовывалась «дверь», к которой примыкал наклонно идущий вверх на поле коридор-дромос, также обложенный деревом.

Все сооружение с внешней стороны было обставлено плотно прижатыми друг к другу вертикальными столбиками, образовывавшими сплошную стенку. Внизу настилался бревенчатый пол. Кровлю образовывал накат из бревен, посередине опиравшихся на толстую балку. Сверху и с боков камера, представляющая собой настоящее воспроизведение дома, плотно была закрыта несколькими рядами бересты, делавшей ее непроницаемой для влаги. Посередине камеры на полу устраивался алтарь-очаг на квадратном каменном блоке. Наконец, все засыпалось землей, и только заложенный крупными плитами камня вход в дромос позволял при желании проникать внутрь склепа. Это было необходимо потому, что он служил усыпальницей значительное время.

В него приносили остатки сожжений. Небольшие кучки пережженных костей складывались в гнезда, свитые из болотной травы, и располагались, главным образом, в западной и северной половине. Южная часть, особенно юго-восточный угол, оставлялся свободным для жертвенного мяса. В одной из могил мы нашли до 400 астрагалов коровы и другие кости, а также кости лошадей и баранов.

Большое количество горшков самых разнообразных форм, из которых выделяются глиняные подражания так наз. «скифским» бронзовым котлам (рис. 1), было рассеяно по всему полу, но большинство из них первоначально стояло, как на полках, на бревнах основного каркаса камеры.

Почти на каждом гнездышке с костями мы находили в кусках погребальные маски—механическое воспроизведение в гипсовидной массе лиц умерших—драгоценные портреты людей Минусинского края за 2000 лет до наших дней (рис. 2). Здесь же при гнездах лежали и некоторые вещи, причем уцелело много деревянных, что является вообще редким случаем в археологической практике.

Мы нашли миниатюрные железные удила и крючки, фигурки коньков из бронзы, обрывки шерстяных тканей, нашивные бляшки на одежды, резанные из коры и обложенные золотом в виде конусов, округ-

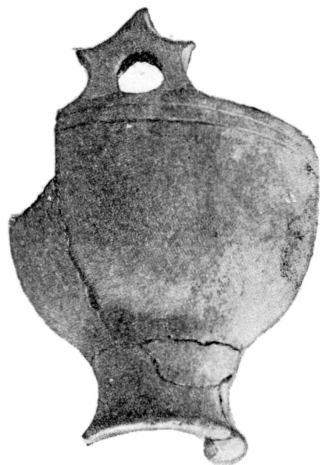


Рис. 1. Глиняный котелок «скифской» формы



Рис. 2. Погребальная маска-портрет

лых выпуклостей и квадратиков с пятью выпуклостями по углам и одной в центре. Последние найдены раньше в позднетагарских курганах и подчеркивают преемственность от них подквадратных насыпей (так же, как и глиняные скифские котлы и вазы). В могильнике № 5, кроме этих украшений, найдены резные, из коры же, фигурки коньков, подобные известным до сих пор в бронзе, статуэтка барана (в мог. № 1 она сильно обгорела) и интереснейшая плакетка из коры, обложенная золотом, с изображением грифона и барса (рис. 3). Это изображение по стилю может быть сопоставлено с алтайскими, относящимися к эпохе упадка натуралистического направления (К а т а н д а, Б е р е л ь). Оно служит первым доказательством распространения деревянной скифско-сибирской резьбы и на Енисее наряду с богатейшей бронзовой скульптурой. Из других резных вещей отметим еще плакетку в виде рыбы, всю усаженную коническими шипами, как бы воспроизводящими инкрустации камнями, столь характерные для скифско-сибирской орнаментации заключительной стадии (мог. № 3). Однако наряду со стилизацией искусство знало в эпоху наших памятников и весьма сильный натурализм—им веет от бронзовых коньков и особенно утверждает его изящнейшая бронзовая пряжка (мог. № 3) с язычком в виде головки животного. Нельзя не отметить также большое количество древков стрел, даже обложенных золотом, но никогда не сохранивших наконечников, повидимому, намеренно снимавшихся. Интересна берестяная обкладка седла, шаманская погремушка и бронзовый пояс из волютовых блях. Несколько миниатюрных бронзовых изображений посуды оказались исключительно интересными. Особенно скифский котелок в 2 см и ковшичек, совершенно аналогич-

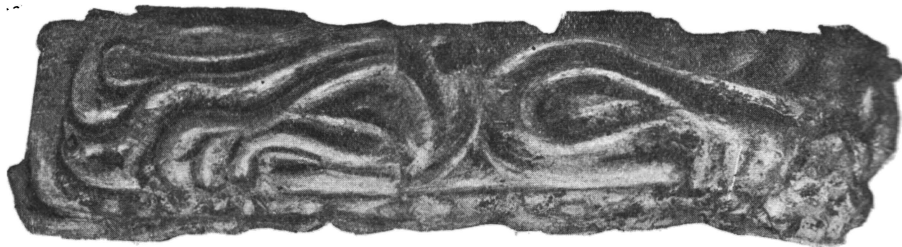


Рис. 3. Плакетка с изображением грифона и барса

ный найденному большому деревянному в таштыкском Оглахтинском могильнике.

Эти находки типа керамики (в том числе с геометрическим, карасукообразным орнаментом), а также маски заставляют считать наши камеры одновременными одиночным таштыкским могилам типа Оглахты и в том числе тем 7 могилам, которые мы раскопали на Чаа-тасе в непосредственной близости от подквадратных насыпей.

Третья группа таштыкских погребений была исследована не на территории Чаа-таса, но на мысу в 1,5 км к востоку от него за курганом с триангуляционным знаком.

Здесь мы заметили большое количество могил, отмеченных на поверхности квадратом из полос плиток. Стороны квадратов ориентированы по странам света. Размеры от 1 м×1 м до 3,5 м. Было раскопано шесть таких могил. Все они обнаружили одинаковую конструкцию и отличались лишь размерами. Под плитчатым квадратом открылись небольшие квадратные ямы той же ориентировки.

Стены ямы внизу были укреплены срубом в 2 венца лиственничных плах, рубленных в лапу. Сверху срубы были закрыты тонкими жердями и берестой. Береста выстилала и земляной пол ямы.

В малых ямах в центре стоял баночный сосуд и около него по несколько ребер коровы и овцы и сожженные кости человека. В больших ямах костей коровы, лошади и овцы было больше, а в углах стояло по несколько сосудов—баночных и кувшинообразных, аналогичных находимым в камерах подквадратных насыпей.

Самый обряд погребения уже весьма близок к обнаруживаемому в малых каменных курганах VI—VII вв., содержащих киргизские вазы.

Это обстоятельство, аналогии в керамике и погребальных сооружениях (здесь ведь также квадратные камеры, только без входа) с более ранним таштыкским заставляют предполагать, что обнаруженные нами погребения, являясь позднеаташтыкскими, повидимому, относятся ко времени до V в., и в них мы находим, наконец, связь между классическим «таштыком» и эпохой каменных курганов, культурой тюркских племен, объединенных в орхонских памятниках именем кыргыз.

